

(ปรับปรุง ๑ พฤษภาคม ๒๕๖๑)

คู่มือการปฏิบัติงาน

Chief of Operation และ Operation Team



สำนักงานเกษตรและสหกรณ์จังหวัดเชียงใหม่

กรมส่งเสริมการเกษตร

กระทรวงเกษตรและสหกรณ์

คำนำ

กระทรวงเกษตรและสหกรณ์ได้ปรับกลไกขับเคลื่อนการดำเนินงาน โดยให้ความสำคัญกับการปฏิบัติงานในระดับพื้นที่ จึงได้แต่งตั้งคณะกรรมการอำนวยการขับเคลื่อนงานนโยบายสำคัญและการแก้ไขปัญหาภาคเกษตรระดับจังหวัด (Chief of Operation) และคณะทำงานปฏิบัติการขับเคลื่อนงานนโยบายสำคัญและการแก้ไขปัญหาการเกษตรระดับอำเภอ (Operation Team) โดยมีเกษตรจังหวัดและเกษตรอำเภอ เป็นหัวหน้าทีมตั้งนั้น เพื่อให้เจ้าหน้าที่ที่เกี่ยวข้องสามารถปฏิบัติงานตามบทบาทที่ได้รับมอบหมาย กรมส่งเสริมการเกษตรจึงได้จัดทำคู่มือการปฏิบัติงานของ Chief of Operation และ Operation Team สำหรับใช้เป็นกรอบในการทำงาน

สำนักงานเกษตรและสหกรณ์จังหวัดเชียงใหม่คาดหวังว่าคู่มือการปฏิบัติงานนี้จะทำให้การขับเคลื่อนงานนโยบายสำคัญของกระทรวงเกษตรและสหกรณ์ และการแก้ไขปัญหาการเกษตรเกิดผลสำเร็จ ส่งผลต่อการพัฒนาอาชีพ ของเกษตรกรและการพัฒนาภาคการเกษตรให้เกิดความมั่นคง มั่งคั่ง และยั่งยืน

สำนักงานเกษตรและสหกรณ์จังหวัดเชียงใหม่

กรมส่งเสริมการเกษตร

กุมภาพันธ์ ๒๕๖๑

สารบัญ

หน้า

คำนำ

๑. บทนำ

- | | |
|------------------------|---|
| ๑.๑ ที่มาและความสำคัญ | ๑ |
| ๑.๒ วัตถุประสงค์ | ๒ |
| ๑.๓ ผลสำเร็จที่คาดหวัง | ๒ |

๒. งาน/ภารกิจที่ต้องดำเนินการขับเคลื่อน

- | | |
|---|---|
| ๒.๑ นโยบายกระทรวงเกษตรและสหกรณ์ | ๒ |
| ๒.๒ การแก้ไขปัญหาการเกษตรในพื้นที่ | ๓ |
| ๒.๒.๑ การแก้ไขปัญหาการผลิตและการตลาดสินค้าเกษตร | ๓ |
| ๒.๒.๒ การแก้ไขปัญหาในกรณีเกิดเหตุการณ์ฉุกเฉิน | ๓ |

๓. กลไกการขับเคลื่อน

- | | |
|-----------------------------|---|
| ๓.๑ การบริหารงานระดับนโยบาย | ๓ |
| ๓.๒ การขับเคลื่อนในพื้นที่ | ๔ |

๔. แนวทางการปฏิบัติงาน

- | | |
|---|----|
| ๔.๑ แนวทางการปฏิบัติงานของ Chief of Operation | ๖ |
| ๔.๒ แนวทางการปฏิบัติงานของ Operation Team | ๑๒ |

ภาคผนวก

- ภาคผนวก ก คำสั่งแต่งตั้งคณะกรรมการ/คณะทำงาน
- ภาคผนวก ข เอกสารการบรรยายเกี่ยวกับนโยบายและแนวทางการปฏิบัติงานให้แก่ข้าราชการกระทรวงเกษตรและสหกรณ์ในส่วนภูมิภาคทั่วประเทศ (นายกฤษฎา บุญราช/ รมว.กษ.)
- ภาคผนวก ค เอกสารการประชุมสัมมนา เรื่อง การขับเคลื่อนนโยบายกระทรวงเกษตรและสหกรณ์ในระดับพื้นที่สู่การปฏิบัติ (นายลักษณ์ วจนานวัช / รมช.กษ.)

คู่มือการปฏิบัติงาน Chief of Operation และ Operation Team

๑. บทนำ

๑.๑ ที่มาและความสำคัญ

กระทรวงเกษตรและสหกรณ์มีนโยบายให้ปรับระบบการปฏิบัติงาน เพื่อเพิ่มประสิทธิภาพในการดำเนินงานในการพัฒนาการเกษตร ทั้งงานนโยบายสำคัญของกระทรวงเกษตรและสหกรณ์ (Agenda Based) และการแก้ไขปัญหาการเกษตรในพื้นที่ (Area Based) โดยยังคงดำเนินการตามนโยบายสำคัญที่ได้มีการดำเนินการมาอย่างต่อเนื่อง และให้ยึดหลัก ๓ ต. (ต่อ - เดิม - แต่ง) ได้แก่

- ต่อ : นำนโยบายเดิมที่ทำอยู่แล้ว ได้ผลดี และเกิดประโยชน์มาทำต่อ และขยายผลให้ครอบคลุมทั่วประเทศ

- เดิม : งานที่ทำอยู่แล้วควรจะเพิ่มเติมอะไรที่จำเป็นเข้าไป เพื่อให้ได้ผลการดำเนินงานที่ดียิ่งขึ้น

- แต่ง : โครงการเดิมที่ไม่ดี/ไปต่อไม่ได้ให้นำมาปรับปรุง/เปลี่ยนแปลง/บูรณาการกันให้ดียิ่งขึ้น

นอกจากนี้ ยังมีนโยบายให้ข้าราชการกระทรวงเกษตรและสหกรณ์ปรับความคิดและปรับบทบาทในการทำงาน โดยยึดหลัก “การตลาดนำการผลิต” โดยตลาดจะกำหนดว่าต้องการสินค้าอะไร ปริมาณเท่าใด หากเกษตรกรผลิตได้ตรงกับความต้องการของตลาดจะได้รับผลตอบแทนที่เหมาะสม ส่วนข้าราชการกระทรวงเกษตรและสหกรณ์ต้องบูรณาการการทำงานร่วมกัน ทั้งส่วนกลางและส่วนภูมิภาค ให้เป็น “ทีมเกษตรและสหกรณ์” ที่เข้มแข็ง เพื่อทำหน้าที่เชื่อมโยงนโยบายและโครงการสำคัญของกระทรวงเกษตรฯ และรัฐบาล กับหน่วยงานภายนอก ทั้งภาคเอกชน และภาคประชาสังคม โดยสามารถวิเคราะห์ สถานการณ์การเกษตรในพื้นที่เข้าไปปัญหาของเกษตรกร สามารถชี้เป้าการผลิตให้เกษตรกร ส่งเสริมการแปรรูปผลผลิต/พัฒนาผลิตภัณฑ์ และวางแผนการตลาดให้เกษตรกร ต้องรู้จักจริงทำจริง ทุ่มเทและมุ่งมั่นในการทำงานสู่เป้าหมายความสำเร็จเดียวกัน

หากกระทรวงเกษตรและสหกรณ์มีการปรับแนวทางการปฏิบัติงาน และปรับแนวคิด/บทบาทของข้าราชการตามที่กล่าวมาข้างต้น จะส่งผลให้การพัฒนาการเกษตรประสบความสำเร็จ เกษตรกรหลุดพ้นจากความยากจน เกิดสังคมและชุมชนเกษตรแบบพอเพียงทั่วทั้งประเทศ มีระบบสหกรณ์/วิสาหกิจชุมชนที่เข้มแข็ง นำไปสู่ความมั่นคง มั่งคั่ง และยั่งยืนแก่เกษตรกรไทย โดยมีกระทรวงเกษตรและสหกรณ์เป็นที่ปรึกษาของเกษตรกร

การปรับแนวทางและบทบาทของข้าราชการจะประสบความสำเร็จได้ จำเป็นต้องมีแนวทางการปฏิบัติงานที่ชัดเจนสำหรับเจ้าหน้าที่ผู้ปฏิบัติ โดยเฉพาะในระดับพื้นที่ซึ่งเป็นผู้ที่ปฏิบัติงานใกล้ชิดกับเกษตรกร และเนื่องจากเกษตรจังหวัดและเกษตรอำเภอได้รับมอบหมายให้เป็นหัวหน้าทีมปฏิบัติการในระดับพื้นที่ ดังนั้น กรมส่งเสริมการเกษตรจึงได้จัดทำคู่มือการปฏิบัติงาน Chief of Operation และ Operation Team เพื่อใช้ในการปฏิบัติงานต่อไป

๑.๒ วัตถุประสงค์

๑) เพื่อให้มีแนวทางในการปฏิบัติงานสำหรับเจ้าหน้าที่ที่เกี่ยวข้องทุกระดับในการขับเคลื่อนงานนโยบายสำคัญของกระทรวงเกษตรและสหกรณ์และการแก้ไขปัญหาการเกษตรให้มีประสิทธิภาพ

๒) เพื่อให้เกิดการบูรณาการการทำงานของทุกภาคส่วน ทั้งกับหน่วยงานภายในกระทรวงเกษตรฯ และหน่วยงานภายนอก รวมทั้งมีกลไกในการพัฒนาการเกษตรในพื้นที่อย่างเป็นระบบ

๑.๓ ผลสำเร็จที่คาดหวัง

๑) งานตามนโยบายกระทรวงเกษตรและสหกรณ์บรรลุเป้าหมายตามที่กำหนด เกิดประโยชน์กับเกษตรกรและปัญหาที่ส่งผลกระทบต่อเกษตรกรและภาคการเกษตรได้รับการแก้ไข

๒) เกิดเครือข่ายที่เข้มแข็งในพื้นที่ มีการบูรณาการการทำงาน มีความพร้อมในการรับมือ และจัดการกับปัญหาต่างๆ ได้อย่างมีประสิทธิภาพ

๒. งาน/ภารกิจที่ต้องดำเนินการขับเคลื่อน

งาน/ภารกิจที่กระทรวงเกษตรและสหกรณ์มอบหมายให้คณะกรรมการขับเคลื่อนงานนโยบายสำคัญและการแก้ไขปัญหาภาคเกษตรระดับจังหวัด (Chief of Operation : COO) และคณะทำงานปฏิบัติการขับเคลื่อนงานนโยบายสำคัญและการแก้ไขปัญหาการเกษตรระดับอำเภอ (Operation Team : OT) รับผิดชอบในการดำเนินการประกอบด้วย ๒ ส่วนหลักคือ การขับเคลื่อนนโยบายสำคัญ และการแก้ไขปัญหาการเกษตรในพื้นที่

๒.๑ นโยบายกระทรวงเกษตรและสหกรณ์

ประกอบด้วยงานนโยบายสำคัญจำนวน ๑๕ นโยบาย ซึ่งได้ดำเนินการอย่างต่อเนื่อง โดยมีการกำหนดหน่วยงานเจ้าภาพ หน่วยงานสนับสนุน/ร่วมดำเนินการ และมีการบูรณาการการทำงาน/งบประมาณ รวมทั้งมีระบบการติดตามและรายงานในช่วง ๑- ๒ ปีที่ผ่านมา สำหรับการดำเนินการในปีงบประมาณ ๒๕๖๑ จะยังคงดำเนินการตามแนวทางดังกล่าว นโยบายสำคัญทั้ง ๑๕ นโยบายและหน่วยงานเจ้าภาพ มีดังนี้

๑) การบริหารจัดการทรัพยากรน้ำ	กรมชลประทาน
๒) การจัดระเบียบประมงให้เป็นไปตามมาตรฐาน	กรมประมง
๓) แผนการผลิตและการตลาดข้าวครบวงจร	กรมการค้าข้าว
๔) การช่วยเหลือด้านหนี้สินสมาชิกสหกรณ์/กลุ่มเกษตรกร	กรมส่งเสริมสหกรณ์
๕) การพัฒนาสถาบันเกษตรกรรูปแบบประชารัฐ	กรมส่งเสริมสหกรณ์
๖) การส่งเสริมการเพิ่มมูลค่าสินค้าและการใช้เครื่องจักรกลทางการเกษตรทดแทนแรงงาน	กรมส่งเสริมสหกรณ์
๗) ธนาคารสินค้าเกษตร	กรมส่งเสริมสหกรณ์
๘) เกษตรอินทรีย์	กรมวิชาการเกษตร
๙) ระบบส่งเสริมเกษตรแบบแปลงใหญ่	กรมส่งเสริมการเกษตร
๑๐) ศูนย์เรียนรู้การเพิ่มประสิทธิภาพการผลิตสินค้าเกษตร	กรมส่งเสริมการเกษตร
๑๑) การพัฒนาเกษตรกรสู่ Smart Farmer	กรมส่งเสริมการเกษตร
๑๒) บริหารจัดการพื้นที่เกษตรตามแผนที่การเกษตรเชิงรุก (Zoning by Agri-Map)	กรมพัฒนาที่ดิน
๑๓) การส่งเสริมเกษตรทฤษฎีใหม่	สำนักงานปลัดกระทรวงเกษตรและสหกรณ์

๑๔) ตลาดสินค้าเกษตร

องค์การตลาดเพื่อเกษตรกร

๑๕) การพัฒนาคุณภาพสินค้าเกษตรสู่มาตรฐาน (GAP)

สำนักงานมาตรฐานสินค้า

เกษตรและอาหารแห่งชาติ

๒.๒ การแก้ไขปัญหาการเกษตรในพื้นที่

๒.๒.๑ การแก้ไขปัญหาการผลิตและการตลาดสินค้าเกษตร

เป็นปัญหาที่เกิดขึ้นโดยทั่วไปในการผลิตและในบางกรณีสามารถคาดการณ์ล่วงหน้าได้ เช่น ต้นทุนการผลิตสูง ผลผลิตต่อไร่ต่ำ การปลูกพืชในพื้นที่ที่ไม่เหมาะสม สินค้าเกษตรไม่มีคุณภาพ/มาตรฐาน ผลผลิตล้นตลาด ราคาสินค้าเกษตรตกต่ำ/ไม่แน่นอน เกษตรกรไม่มีแหล่งจำหน่ายผลผลิต เกษตรกรขาดเทคโนโลยี/องค์ความรู้/ข้อมูลข่าวสาร ฯลฯ ปัญหาดังกล่าวสามารถป้องกันและแก้ไขได้หากมีการบริหารจัดการที่ดี และมีระบบการทำงานที่มีประสิทธิภาพ ครอบคลุมตั้งแต่ขั้นตอนการผลิตจนถึงการตลาด มีการบูรณาการทำงานระหว่างหน่วยงานที่เกี่ยวข้องทุกภาคส่วน ทั้งหน่วยงานที่เกี่ยวข้องกับการผลิต การแปรรูป/พัฒนาผลิตภัณฑ์เพื่อสร้างมูลค่าเพิ่ม และการตลาด มีการบริหารจัดการสินค้าเกษตรอย่างครบวงจร ตลอดจนการสร้างอาชีพเสริมเพื่อลดความเสี่ยง แก้ไขปัญหาในการประกอบอาชีพ และสร้างรายได้ให้แก่เกษตรกร ซึ่งเป็นภารกิจสำคัญที่คณะฯ COO และคณะฯ OT ต้องดำเนินการให้เกิดผลสำเร็จตามที่ได้รับมอบหมาย

๒.๒.๒ การแก้ไขปัญหาในกรณีเกิดเหตุการณ์ฉุกเฉิน

เป็นปัญหาที่ไม่สามารถคาดการณ์ล่วงหน้าได้อย่างชัดเจน แต่ถ้ามีระบบการติดตาม ฝ้าระวังสถานการณ์ในพื้นที่และสามารถปฏิบัติงานได้อย่างมีประสิทธิภาพเมื่อเกิดเหตุการณ์ฉุกเฉิน จะทำให้สามารถแก้ไขปัญหาได้อย่างทันท่วงที ซึ่งจะช่วยบรรเทาความเสียหาย/ความเดือดร้อนของเกษตรกรได้ ลักษณะของปัญหาในกรณีฉุกเฉิน ได้แก่ ปัญหาภัยแล้ง อุทกภัย วิกฤติภัย และศัตรูพืชระบาด รวมถึงปัญหาเฉพาะเหตุการณ์ในพื้นที่ เช่น การขายปุ๋ยปลอม สารเคมีการเกษตร และเมล็ดพันธุ์พืชที่ไม่มีคุณภาพให้แก่เกษตรกร รวมทั้งการหลอกลวงเกษตรกรในรูปแบบอื่นๆ ที่ทำให้เกษตรกรได้รับความเดือดร้อนและความเสียหาย

๓. กลไกการขับเคลื่อน

กระทรวงเกษตรและสหกรณ์ได้กำหนดกลไกการขับเคลื่อนการดำเนินงานของกระทรวงฯ ประกอบด้วย ๒ ส่วน คือ การบริหารงานระดับนโยบาย และการขับเคลื่อนในพื้นที่ แต่ละส่วนมีองค์ประกอบที่สำคัญ ดังนี้

๓.๑ การบริหารงานระดับนโยบาย : คณะกรรมการบริหารการขับเคลื่อนงานนโยบายสำคัญและแก้ไขปัญหาภาคเกษตร

๑) ปลัดกระทรวงเกษตรและสหกรณ์ เป็นประธานกรรมการ

๒) รองอธิบดีกรมส่งเสริมการเกษตร ผู้ช่วยปลัดกระทรวงเกษตรและสหกรณ์

รองเลขาธิการสำนักงานเศรษฐกิจการเกษตร เป็นเลขานุการคณะกรรมการร่วม

๓.๒ การขับเคลื่อนในพื้นที่

การขับเคลื่อนในพื้นที่ ประกอบด้วย ๒ ฝ่าย คือฝ่ายอำนวยการ และฝ่ายปฏิบัติการ

๓.๒.๑ ฝ่ายอำนวยการ : คณะอนุกรรมการพัฒนาเกษตรและสหกรณ์ของจังหวัด

- ๑) ผู้ว่าราชการจังหวัด เป็นประธาน
- ๒) เกษตรและสหกรณ์จังหวัด เป็นเลขานุการ

๓.๒.๒ ฝ่ายปฏิบัติการ

๑) คณะกรรมการอำนวยการขับเคลื่อนงานนโยบายและการแก้ไขปัญหาภาคเกษตรระดับจังหวัด (Chief of operation)

- ๑.๑) เกษตรจังหวัด เป็นประธานกรรมการ
- ๑.๒) เกษตรและสหกรณ์จังหวัด เป็นรองประธานกรรมการ
- ๑.๓) หัวหน้าส่วนราชการในสังกัดกระทรวงเกษตรและสหกรณ์ เป็นกรรมการ
- ๑.๔) หัวหน้ากลุ่มยุทธศาสตร์และสารสนเทศของสำนักงานเกษตรจังหวัด

เป็นเลขานุการ

- ๑.๕) หัวหน้ากลุ่มของสำนักงานเกษตรและสหกรณ์จังหวัด ที่ได้รับมอบหมาย

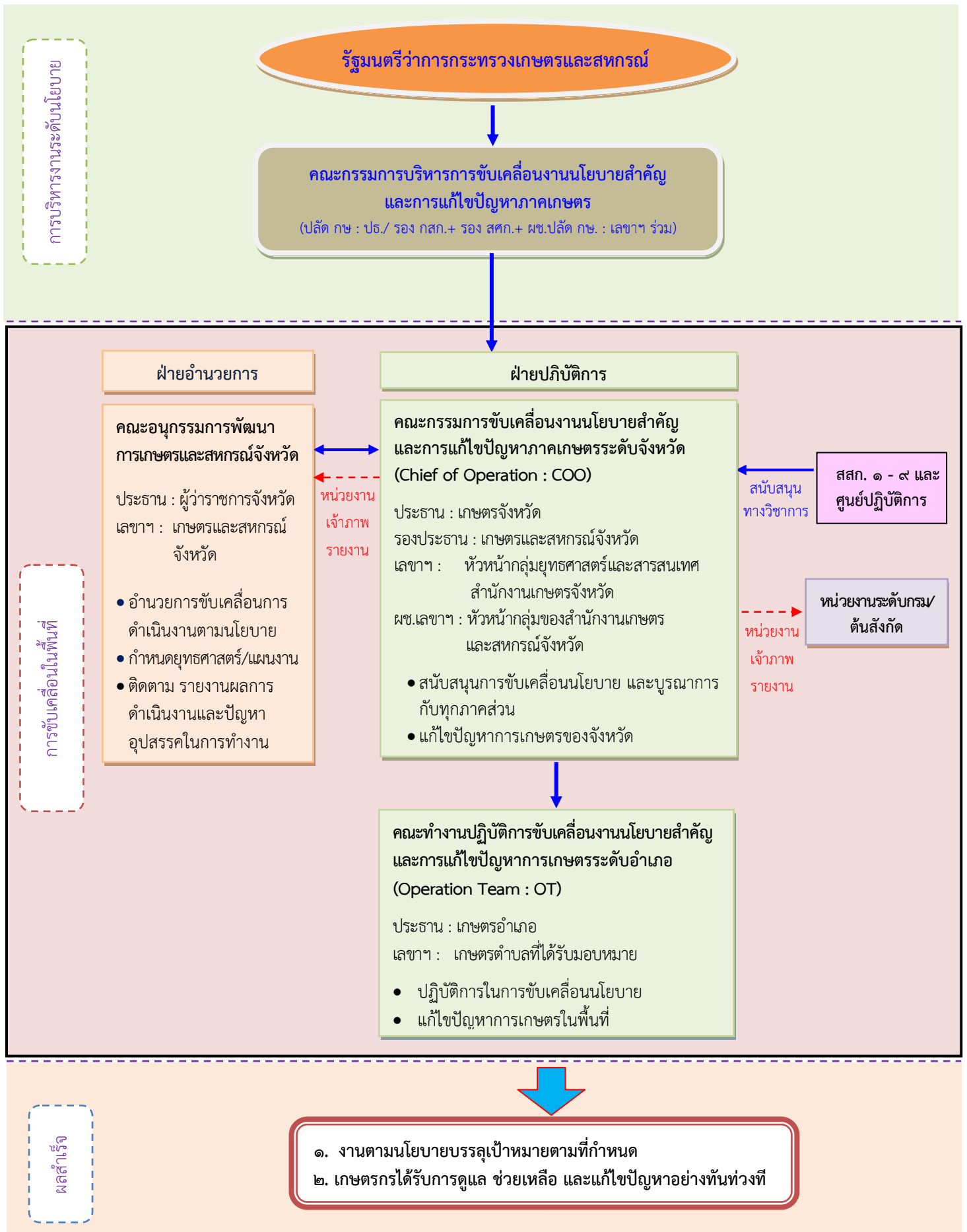
เป็นผู้ช่วยเลขานุการ

๒) คณะทำงานปฏิบัติการขับเคลื่อนงานนโยบายสำคัญและแก้ไขปัญหาการเกษตรระดับอำเภอ (Operation team)

- ๒.๑) นายอำเภอ เป็นที่ปรึกษา
- ๒.๒) เกษตรอำเภอ เป็นประธานคณะทำงาน
- ๒.๓) ผู้แทนนายอำเภอ เป็นรองประธานคณะทำงาน
- ๒.๔) หัวหน้าส่วนราชการระดับอำเภอ หรือเทียบเท่าของหน่วยงานในสังกัดกระทรวงเกษตรและสหกรณ์ที่ได้รับมอบหมาย เป็นคณะทำงาน
- ๒.๕) นายกองค้การปกครองส่วนท้องถิ่นหรือผู้แทน เป็นคณะทำงาน
- ๒.๖) เกษตรตำบลที่ได้รับมอบหมาย เป็นคณะทำงานและเลขานุการ (รายละเอียดตามภาคผนวก ก)

จากกลไกขับเคลื่อนการดำเนินงานในแต่ละระดับตามที่กล่าวมาข้างต้น สรุปเป็นภาพรวมการปฏิบัติงานของ ของ Chief of Operation และ Operation Team ตามแผนภาพดังนี้

สรุปภาพรวมการปฏิบัติงานของ Chief of Operation และ Operation Team



๔. แนวทางการปฏิบัติงาน

๔.๑ แนวทางการปฏิบัติงานของ Chief of Operation

แนวทางการปฏิบัติงานของคณะกรรมการอำนวยการขับเคลื่อนงานนโยบายสำคัญและการแก้ไขปัญหาภาคเกษตรระดับจังหวัด (Chief of Operation : COO) ประกอบด้วย ๖ ขั้นตอนหลัก ได้แก่ (๑) การเตรียมการ (๒) วิเคราะห์ข้อมูล/สถานการณ์ (๓) จัดทำแผนการขับเคลื่อน (๔) ดำเนินการตามแผน (๕) กำกับ ติดตาม สนับสนุน แก้ไขปัญหา (๖) การรายงาน ซึ่งภายใต้แต่ละขั้นตอนหลักได้กำหนดขั้นตอนย่อยหรือวิธีการปฏิบัติงาน ทั้งนี้ ในการดำเนินการตามแนวทางดังกล่าวสามารถปรับรวมหรือดำเนินการไปพร้อมกันที่หลายขั้นตอนได้ โดยให้พิจารณาตามความเหมาะสมของแต่ละพื้นที่และคำนึงถึงผลสำเร็จของงานเป็นสำคัญ รายละเอียดการดำเนินงานในแต่ละขั้นตอนมีดังนี้

การเตรียมการ

๑. ประสาน/รวบรวมรายชื่อ COO และ OT

๑.๑ ประสาน/รวบรวมรายชื่อผู้แทนของทุกหน่วยงานในสังกัดกระทรวงเกษตรและสหกรณ์ ตามคำสั่งแต่งตั้งคณะฯ COO และคณะฯ OT

๑.๒ ตรวจสอบและจัดทำบัญชีรายชื่อแนบท้ายคำสั่งแต่งตั้งคณะฯ COO

๑.๓ แจกคำสั่งและรายชื่อผู้แทนในคณะฯ COO ให้หน่วยงาน/ผู้เกี่ยวข้องทราบ

๒. จัดส่งรายชื่อของคณะฯ OT ให้สำนักงานเกษตรอำเภอ

๒.๑ ตรวจสอบและจัดทำบัญชีรายชื่อแนบท้ายคำสั่งแต่งตั้งคณะฯ OT

๒.๒ แจกคำสั่งและรายชื่อผู้แทนในคณะฯ OT ให้สำนักงานเกษตรอำเภอ

๓. ชี้แจงทำความเข้าใจแก่คณะฯ COO

๓.๑ จัดประชุมชี้แจง/ทำความเข้าใจแก่คณะฯ COO

๓.๒ ประเด็นสำคัญในการชี้แจง ได้แก่

๑) คำสั่งแต่งตั้งคณะกรรมการ/คณะทำงานทุกระดับ พร้อมด้วยบทบาทหน้าที่

๒) คู่มือการปฏิบัติงานของ Chief of Operation และ Operation Team

๓) สารสำคัญของนโยบายกระทรวงเกษตรและสหกรณ์ ๑๕ นโยบาย

๓.๓ งบประมาณในการจัดประชุมคณะฯ COO เบิกจ่ายจากสำนักงานเกษตรและสหกรณ์จังหวัด

๔. มอบหมาย COO รับผิดชอบในการกำกับดูแลคณะฯ OT แต่ละอำเภอ

๔.๑ กำหนดให้มี COO รับผิดชอบในการประสานงาน กำกับดูแล และสนับสนุนการปฏิบัติงานของคณะฯ OT ในแต่ละอำเภอ

๔.๒ COO ศึกษาทำความเข้าใจข้อมูลที่เกี่ยวข้องกับการปฏิบัติงานของคณะฯ OT ที่อยู่ในความรับผิดชอบ และเตรียมการในดำเนินงานร่วมกัน



ผลสำเร็จ : คณะกรรมการอำนวยการขับเคลื่อนงานนโยบายสำคัญและการแก้ไขปัญหาภาคเกษตรระดับจังหวัด (Chief of Operation) มีความพร้อมในการปฏิบัติงาน

วิเคราะห์ข้อมูล/สถานการณ์

๕. ประชุมหารือร่วมกับพาณิชย์จังหวัด ภาคเอกชน และหน่วยงานที่เกี่ยวข้อง

๕.๑ ประสานสำนักงานเกษตรและสหกรณ์จังหวัดดำเนินการจัดประชุมหารือร่วมกับหน่วยงานที่เกี่ยวข้อง เช่น พาณิชย์จังหวัด ภาคเอกชน และหน่วยงานอื่นๆ ที่เกี่ยวข้องกับการผลิตและการตลาดสินค้าเกษตรในจังหวัด

๕.๒ ประสาน/รวบรวมข้อมูลที่ต้องใช้ในการประชุมหารือ

- ๑) สถานการณ์การผลิตสินค้าเกษตรสำคัญของจังหวัด
- ๒) สถานการณ์ด้านการตลาด
- ๓) ปัญหาที่ส่งผลกระทบต่อเกษตรกรและการพัฒนาการเกษตร
- ๔) แผนพัฒนาการเกษตรของจังหวัด
- ๕) นโยบายที่เกี่ยวข้อง
- ๖) อื่นๆ

๖. วิเคราะห์ข้อมูล ปัญหา และสถานการณ์การผลิต/การตลาด

๖.๑ ร่วมกันวิเคราะห์ข้อมูลและสถานการณ์การผลิตและการตลาดสินค้าเกษตรในจังหวัด

๖.๒ วิเคราะห์ปัญหาที่อาจจะส่งผลกระทบต่อเกษตรกรและการพัฒนาการเกษตร

๖.๓ วิเคราะห์สถานการณ์หรือกรณีฉุกเฉินที่อาจจะเกิดขึ้นและสร้างความเสียหายในพื้นที่

๖.๔ นำนโยบายมาประกอบการวิเคราะห์ร่วมกับข้อมูลอื่นๆ

๗. สรุป Demand – Supply และปัญหาการเกษตรของจังหวัด

๗.๑ นำผลจากการวิเคราะห์มาประมวลและจัดทำสรุปข้อมูลการผลิต (Supply) และความต้องการของตลาด (Demand) สินค้าเกษตรของจังหวัด

๗.๒ สรุปประเด็นที่เป็นปัญหาการเกษตร ทั้งปัญหาที่ส่งผลกระทบต่อการพัฒนาการเกษตร และปัญหาในกรณีฉุกเฉินที่สร้างความเสียหายแก่เกษตรกร

๗.๓ จัดเตรียมข้อมูลในรูปแบบที่พร้อมสำหรับใช้ประกอบการจัดทำแผนขับเคลื่อนการดำเนินงาน



ผลสำเร็จ : มีข้อมูลความต้องการสินค้าเกษตร (Demand) ปริมาณการผลิต (Supply) และปัญหาการเกษตรของจังหวัด

จัดทำแผนการขับเคลื่อน

๘. จัดทำแผนบูรณาการขับเคลื่อน ๑๕ นโยบาย

๘.๑ นำแผนการดำเนินงาน ๑๕ นโยบาย มาจัดทำเป็นแผนบูรณาการเพื่อร่วมกันขับเคลื่อนในระดับจังหวัด

๘.๒ ให้มีการบูรณาการสู่การปฏิบัติให้ได้ และควรรู้ประเด็นสำคัญของแต่ละนโยบาย การดำเนินการของหน่วยงานเจ้าภาพ ว่าดำเนินการไปแล้วมาก/น้อยเพียงใด และจะต้องดำเนินการต่อไปอย่างไร

๙. จัดทำแผน/มาตรการแก้ไขปัญหาการเกษตรของจังหวัด

๙.๑ จัดทำแผน/มาตรการป้องกันและแก้ไขปัญหาการเกษตร โดยยึดหลัก “การตลาดนำการผลิต” และการบริหารจัดการสินค้าเกษตรอย่างครบวงจร

๙.๒ จัดทำแผน/แนวทางปฏิบัติในการรับมือกับสถานการณ์ฉุกเฉิน มีการกำหนดบทบาทหน้าที่ และมอบหมายผู้รับผิดชอบอย่างชัดเจนในระดับจังหวัด

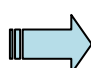
๑๐. จัดระบบการติดตาม เฝ้าระวังสถานการณ์

๑๐.๑ จัดให้มีการติดตาม เฝ้าระวังสถานการณ์ด้านการเกษตรของจังหวัด เพื่อให้มีการรายงาน และแก้ไขปัญหาอย่างทันท่วงที

๑๐.๒ ให้ทุกหน่วยงานมอบหมายผู้รับผิดชอบอย่างชัดเจน เพื่อทำหน้าที่ในการติดตาม เฝ้าระวังสถานการณ์ในส่วนที่เกี่ยวข้องกับภารกิจของหน่วยงาน และสร้างเครือข่ายเพื่อเชื่อมโยงการทำงานในทุกๆระดับ

๑๐.๓ จัดระบบการติดต่อสื่อสารให้มีประสิทธิภาพ เมื่อเกิดเหตุการณ์ขึ้นหน่วยงานหลักที่จะต้องแก้ไขปัญหา สามารถเข้าไปแก้ไขปัญหาได้ทันที ซึ่งจะส่งผลในทางจิตวิทยาให้เกิดการยอมรับในการปฏิบัติงาน ในภาพรวมของกระทรวงเกษตรและสหกรณ์

๑๐.๔ สื่อสาร/ทำความเข้าใจ/ซักซ้อม แก่เครือข่ายและผู้เกี่ยวข้อง เพื่อให้มีความพร้อมในการปฏิบัติงาน

 **ผลสำเร็จ : มีแผนขับเคลื่อนนโยบายกระทรวงเกษตรฯ ทั้ง ๑๕ นโยบาย และแผน/มาตรการแก้ไขปัญหาการเกษตรของจังหวัด**

ดำเนินการตามแผน

๑๑. ดำเนินการตามแผนบูรณาการขับเคลื่อน ๑๕ นโยบาย

๑๑.๑ ผู้ที่ได้รับมอบหมายดำเนินการตามแผนในส่วนที่เกี่ยวข้อง โดย

๑) ในฐานะหน่วยงานเจ้าภาพ ๓ นโยบาย : ให้ดำเนินการตามกิจกรรมในส่วนของกรมฯ และประสาน/สนับสนุน/บูรณาการการปฏิบัติงานของหน่วยงานที่ร่วมดำเนินการ เพื่อให้เกิดผลสำเร็จตามที่กำหนด

๒) ในฐานะหน่วยงานร่วมดำเนินการ : ให้ดำเนินการตามกิจกรรมในส่วนของกรมฯ และสนับสนุนการปฏิบัติงานของหน่วยงานเจ้าภาพ (กสก. ร่วมดำเนินการบางนโยบาย)

๓) ในฐานะผู้ประสานการขับเคลื่อนทุกนโยบาย : ต้องรู้สถานการณ์การดำเนินงานของทุกนโยบาย และประสาน/สนับสนุน/อำนวยความสะดวก ให้การปฏิบัติงานเกิดผลสำเร็จ

๑๑.๒ ประสานและแสวงหาความร่วมมือจากทุกภาคส่วน ทั้งหน่วยงานภาครัฐ ภาคเอกชน ภาคประชาสังคม เพื่อขับเคลื่อนทุกนโยบายของกระทรวงเกษตรฯ ที่ดำเนินการในพื้นที่จังหวัด

๑๑.๓ สำนักงานส่งเสริมและพัฒนาการเกษตรที่ ๑ – ๙ และศูนย์ปฏิบัติการ ให้การสนับสนุนทางวิชาการในการขับเคลื่อนงานนโยบายที่ดำเนินการในพื้นที่จังหวัดที่รับผิดชอบ

๑๒. ดำเนินการตามแผน/มาตรการแก้ไขปัญหาการเกษตร

๑๒.๑ ผู้ที่ได้รับมอบหมายดำเนินการตามแผน/มาตรการแก้ไขปัญหาการเกษตร

๑๒.๒ กรณีเกิดปัญหา ให้ดำเนินการแก้ไขปัญหาให้เบ็ดเสร็จในพื้นที่

๑๒.๓ หากเป็นปัญหาที่ไม่สามารถแก้ไขได้ในระดับพื้นที่ ให้ประสานหน่วยงานที่เกี่ยวข้องเข้าไปดำเนินการแก้ไข โดยให้ COO ดำเนินการดังนี้

๑) ประสานให้คณะอนุกรรมการพัฒนาการเกษตรและสหกรณ์จังหวัด ซึ่งมีผู้ว่าราชการจังหวัด เป็นประธาน พิจารณาแก้ไข

๒) ผู้แทนของแต่ละหน่วยงานในคณะฯ COO ประสานหน่วยงานต้นสังกัดในส่วนกลางโดยตรง

๓) กรณีปัญหาในส่วนของ กสท. ให้แจ้งกองแผนงาน เพื่อประสานให้กอง/สำนักที่เกี่ยวข้องเข้าไปดำเนินการแก้ไขปัญหา

๑๒.๔ สำนักงานส่งเสริมและพัฒนาการเกษตรที่ ๑ - ๙ และศูนย์ปฏิบัติการ ให้การสนับสนุนทางวิชาการในการแก้ไขปัญหาการเกษตรในพื้นที่จังหวัดที่รับผิดชอบ

 **ผลสำเร็จ : การดำเนินงานตามนโยบายกระทรวงฯ และแก้ไขปัญหาเป็นไปตามแผนที่กำหนด**

กำกับ ติดตาม สนับสนุน แก้ไขปัญหา

๑๓. กำกับ ติดตามการปฏิบัติงาน ของคณะทำงาน OT

๑๓.๑ กำหนดให้มีการประชุมคณะฯ COO เป็นประจำทุกเดือน เพื่อกำกับ ติดตามการดำเนินงาน และรับทราบปัญหาอุปสรรคเพื่อร่วมกันหาแนวทางแก้ไขอย่างทันที่

๑๓.๒ ใช้ช่องทางต่างๆ ในการกำกับ ติดตามการดำเนินงาน โดยเฉพาะเวทีตามระบบส่งเสริมการเกษตร T&V System เช่น เวทีการประชุมเกษตรอำเภอประจำเดือน (MM) และใช้เครือข่าย Social Media เป็นต้น


๑๓.๓ COO ที่รับผิดชอบแต่ละอำเภอ กำกับ ติดตาม การปฏิบัติงานของคณะฯ OT ที่อยู่ในความรับผิดชอบ

๑๓.๔ สำนักงานส่งเสริมและพัฒนาการเกษตรที่ ๑ - ๙ กำกับ ติดตาม สนับสนุน และช่วยแก้ไข้ปัญหา

๑๔. สนับสนุนและช่วยแก้ไขปัญหาการปฏิบัติงานของคณะฯ OT

๑๔.๑ คณะฯ COO อำนวยความสะดวก และจัดสรรทรัพยากรสนับสนุนการปฏิบัติงาน

๑๔.๒ ช่วยแก้ไขปัญหาและอุปสรรคในการปฏิบัติงาน

 **ผลสำเร็จ : คณะทำงานปฏิบัติการขับเคลื่อนงานนโยบายสำคัญและแก้ไขปัญหาการเกษตรระดับอำเภอ (Operation Team) สามารถปฏิบัติงานได้อย่างมีประสิทธิภาพ**

การรายงาน

๑๕. รายงานผลการดำเนินงาน

๑๕.๑ สำนักงานเกษตรและสหกรณ์จังหวัดเป็นผู้รับผิดชอบในการรายงานผลการดำเนินงาน โดยหน่วยงานเจ้าภาพรวบรวมและจัดทำรายงานผลการดำเนินงานในภาพรวมของแต่ละนโยบายส่งให้สำนักงานเกษตรและสหกรณ์จังหวัด และหน่วยงานระดับกรม/ต้นสังกัด

๑๕.๒ ใช้แบบฟอร์ม/รูปแบบ และดำเนินการตามแนวทางที่กระทรวงเกษตรและสหกรณ์กำหนด

๑๕.๓ กองแผนงานรวบรวม/ประมวล/สรุปภาพรวม เสนอกรมส่งเสริมการเกษตร และหน่วยงานที่เกี่ยวข้อง

๑๖. สรุปบทเรียนเพื่อนำไปขยายผลและปรับปรุงการดำเนินงาน

๑๖.๑ สรุปบทเรียนที่ได้จากการดำเนินงาน ทั้งกรณีที่ประสบความสำเร็จและกรณีที่มีปัญหา

๑๖.๒ นำผลที่ได้มาขยายผลและปรับปรุงการดำเนินงานในระยะต่อไป

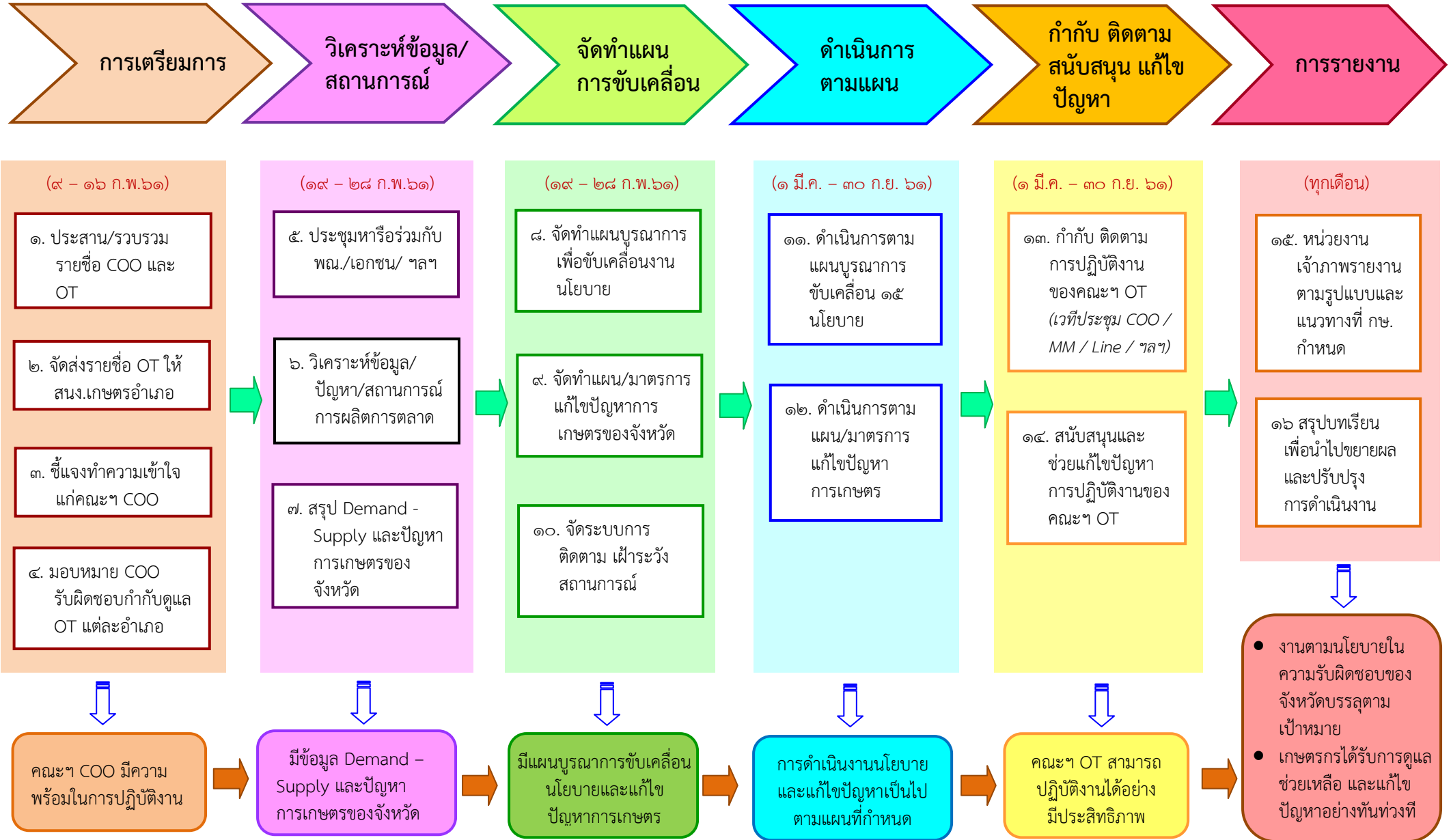


ผลสำเร็จ : ๑. งานตามนโยบายในความรับผิดชอบของจังหวัดบรรลุตามเป้าหมาย

๒. เกษตรกรได้รับการดูแล ช่วยเหลือ และแก้ไขปัญหาอย่างทันท่วงที

จากรายละเอียดการดำเนินงานของคณะกรรมการอำนวยการขับเคลื่อนงานนโยบายสำคัญและการแก้ไขปัญหาภาคเกษตรระดับจังหวัด (Chief of Operation : COO) ตามที่กล่าวมาข้างต้น สรุปเป็นภาพรวมของแนวทางการปฏิบัติงานของคณะฯ COO ดังแผนภาพต่อไปนี้

แนวทางการปฏิบัติงานของ Chief of Operation



๔.๒ แนวทางการปฏิบัติงานของ Operation Team

แนวทางการปฏิบัติงานของคณะทำงานปฏิบัติการขับเคลื่อนงานนโยบายสำคัญและการแก้ไขปัญหาการเกษตรระดับอำเภอ (Operation Team : OT) ประกอบด้วย ๖ ขั้นตอนหลัก ได้แก่ (๑) การเตรียมการ (๒) วิเคราะห์ข้อมูล/สถานการณ์ (๓) จัดทำแผนการขับเคลื่อน (๔) ดำเนินการตามแผน (๕) ติดตาม สนับสนุน และแก้ไขปัญหา (๖) การรายงาน ซึ่งภายใต้แต่ละขั้นตอนหลักได้กำหนดขั้นตอนย่อยหรือวิธีการปฏิบัติงาน ทั้งนี้ ในการดำเนินการตามแนวทางดังกล่าวสามารถปรับรวม หรือดำเนินการไปพร้อมกันที่หลายขั้นตอนได้ โดยให้พิจารณาตามความเหมาะสมของแต่ละพื้นที่และคำนึงถึงผลสำเร็จของงานเป็นสำคัญ รายละเอียดการดำเนินงานในแต่ละขั้นตอนมีดังนี้

การเตรียมการ

๑. รวบรวมรายชื่อผู้แทนตามคำสั่งแต่งตั้งคณะฯ OT

๑.๑ ประสานสำนักงานเกษตรจังหวัด/รวบรวมรายชื่อผู้แทนของทุกหน่วยงานในสังกัดกระทรวงเกษตรและสหกรณ์ตามคำสั่งแต่งตั้งคณะฯ OT

๑.๒ ตรวจสอบ/ยืนยันรายชื่อ และจัดทำบัญชีรายชื่อแนบท้ายคำสั่งแต่งตั้งคณะฯ OT

๑.๓ แจกคำสั่งและรายชื่อผู้แทนในคณะฯ COO ให้หน่วยงาน/ผู้เกี่ยวข้องทราบ

๒. ชี้แจงทำความเข้าใจแก่คณะฯ OT

๒.๑ จัดประชุมชี้แจง/ทำความเข้าใจแก่คณะฯ OT โดยเชื่อมโยงและบูรณาการกับการดำเนินงานของศูนย์เรียนรู้การเพิ่มประสิทธิภาพการผลิตสินค้าเกษตร (ศพก.)

๒.๒ ประเด็นสำคัญในการชี้แจง ได้แก่

- ๑) คำสั่งแต่งตั้งคณะกรรมการ/คณะทำงานทุกระดับ พร้อมด้วยบทบาทหน้าที่
- ๒) คู่มือการปฏิบัติงานของ Chief of Operation และ Operation Team
- ๓) สาระสำคัญของนโยบายกระทรวงเกษตรและสหกรณ์ที่ดำเนินการในพื้นที่อำเภอ

๓. เตรียมความพร้อมของเครือข่ายการปฏิบัติงานในพื้นที่

๓.๑ รวบรวมและตรวจสอบเครือข่ายในพื้นที่ เช่น ศพก. ศบกด. อกม. Smart Farmer และ Young Smart Farmer เป็นต้น

๓.๒ จัดให้มีชุดปฏิบัติการฉุกเฉินเพื่อแก้ไขปัญหาในกรณีที่เกิดเหตุการณ์เร่งด่วน/ฉุกเฉิน

๓.๓ ชี้แจงทำความเข้าใจแนวทางการปฏิบัติงานแก่เครือข่าย

๔. สื่อสาร/สร้างการรับรู้แนวทางการปฏิบัติงาน

๔.๑ สื่อสารและสร้างการรับรู้แก่ผู้เกี่ยวข้อง ทั้งคณะฯ OT เครือข่าย และหน่วยงานที่เกี่ยวข้อง

๔.๒ ตอบข้อซักถาม/ให้คำอธิบายเพิ่มเติมในกรณีที่มีข้อสงสัยเกี่ยวกับแนวทางการปฏิบัติงาน



ผลสำเร็จ : คณะทำงานปฏิบัติงานนโยบายสำคัญและการแก้ไขปัญหาภาคการเกษตรระดับอำเภอ (Operation Team) และเครือข่ายมีความพร้อมในการปฏิบัติงาน

วิเคราะห์ข้อมูล/สถานการณ์

๕. ประชุมหารือร่วมกับหน่วยงานที่เกี่ยวข้อง

- ๕.๑ ประชุมหารือร่วมกับหน่วยงานที่เกี่ยวข้องทุกภาคส่วน
- ๕.๒ ประสาน/รวบรวม/จัดเตรียมข้อมูลที่ต้องใช้ในการประชุมหารือ
 - ๑) สถานการณ์การผลิตสินค้าเกษตรสำคัญของอำเภอ
 - ๒) สถานการณ์ด้านการตลาด
 - ๓) ปัญหาที่ส่งผลกระทบต่อเกษตรกรและการพัฒนาการเกษตรในพื้นที่
 - ๔) แผนพัฒนาการเกษตรของอำเภอ
 - ๕) นโยบายที่เกี่ยวข้อง
 - ๖) อื่นๆ

๖. วิเคราะห์ข้อมูล ปัญหา และสถานการณ์การเกษตรของอำเภอ

- ๖.๑ ร่วมกันวิเคราะห์ข้อมูลและสถานการณ์การผลิตและการตลาดสินค้าเกษตรของอำเภอ
- ๖.๒ วิเคราะห์ปัญหาที่อาจส่งผลกระทบต่อเกษตรกรและการพัฒนาการเกษตร
- ๖.๓ วิเคราะห์สถานการณ์หรือกรณีฉุกเฉินที่อาจเกิดขึ้นและสร้างความเสียหายในพื้นที่
- ๖.๔ นำนโยบายมาประกอบการวิเคราะห์ร่วมกับข้อมูลอื่นๆ

๗. กำหนดทิศทาง/เป้าหมายการขับเคลื่อนและแก้ไขปัญหาการเกษตรของอำเภอ

- ๗.๑ นำผลจากการวิเคราะห์มาประมวลและจัดทำสรุปข้อมูลการผลิต (Supply) และความต้องการของตลาด (Demand) สินค้าเกษตรของจังหวัด
- ๗.๒ สรุปประเด็นที่เป็นปัญหาการเกษตร ทั้งปัญหาที่ส่งผลกระทบต่อการพัฒนาการเกษตร และปัญหาในกรณีฉุกเฉินที่สร้างความเสียหายแก่เกษตรกร
- ๗.๓ กำหนดทิศทาง/เป้าหมายการขับเคลื่อนและแก้ไขปัญหาการเกษตร และจัดเตรียมข้อมูลในรูปแบบที่พร้อมสำหรับใช้ประกอบการจัดทำแผนการดำเนินงาน



ผลสำเร็จ : มีข้อมูลความต้องการสินค้าเกษตร (Demand) ปริมาณผลผลิต (Supply) และปัญหาการเกษตรของอำเภอ

จัดทำแผนการขับเคลื่อน

๘. จัดทำแผนบูรณาการการขับเคลื่อนงานนโยบาย

- ๘.๑ นำแผนการดำเนินงานนโยบายที่ดำเนินการในพื้นที่อำเภอ มาจัดทำเป็นแผนบูรณาการเพื่อร่วมกันขับเคลื่อนในระดับอำเภอ
- ๘.๒ ให้มีการบูรณาการสู่การปฏิบัติให้ได้ และควรรู้ประเด็นสำคัญของแต่ละนโยบาย การดำเนินการของหน่วยงานเจ้าภาพ ว่าดำเนินการไปแล้วมาก/น้อยเพียงใด และจะต้องดำเนินการต่อไปอย่างไร

๙. จัดทำแผน/มาตรการแก้ไขปัญหาการเกษตรของอำเภอ

๙.๑ จัดทำแผน/มาตรการป้องกันและแก้ไขปัญหาการเกษตรของอำเภอ โดยยึดหลัก “ การตลาด นำการผลิต ” และการบริหารจัดการสินค้าเกษตรอย่างครบวงจร

๙.๒ จัดทำแผน/แนวทางปฏิบัติในการรับมือกับสถานการณ์ฉุกเฉิน มีการกำหนดบทบาท หน้าที่ และมอบหมายผู้รับผิดชอบอย่างชัดเจนในระดับอำเภอ

๑๐. จัดระบบการติดตาม เฝ้าระวังสถานการณ์ในพื้นที่

๑๐.๑ จัดระบบการติดตาม เฝ้าระวังสถานการณ์ในพื้นที่ ทั้งระดับอำเภอ ตำบล หมู่บ้าน/ชุมชน เพื่อให้มีการรายงานและแก้ไขปัญหาย่างทันท่วงที

๑๐.๒ ให้ทุกหน่วยงานมอบหมายผู้รับผิดชอบอย่างชัดเจน เพื่อทำหน้าที่ในการติดตาม เฝ้าระวังสถานการณ์ในส่วนที่เกี่ยวข้องกับภารกิจของหน่วยงาน และสร้างเครือข่ายเพื่อเชื่อมโยงการทำงานในทุกระดับ

๑๐.๓ จัดระบบการติดต่อสื่อสารให้มีประสิทธิภาพ เมื่อเกิดเหตุการณ์ขึ้นหน่วยงานหลักที่จะต้องแก้ไขปัญหามาสามารถเข้าไปแก้ไขปัญหาได้ทันที ซึ่งจะส่งผลในทางจิตวิทยาให้เกิดการยอมรับในการปฏิบัติงานในภาพรวมของกระทรวงเกษตรและสหกรณ์

๑๐.๔ สื่อสาร/ทำความเข้าใจ/ซักซ้อม แก่เครือข่ายและผู้เกี่ยวข้องเพื่อให้มีความพร้อมในการปฏิบัติงาน



ผลสำเร็จ : มีแผนบูรณาการขับเคลื่อนงานนโยบาย และแผน/มาตรการแก้ไขปัญหาการเกษตรของอำเภอ

ดำเนินการตามแผน

๑๑. ดำเนินการตามแผนขับเคลื่อนงานนโยบาย

๑๑.๑ ผู้ที่ได้รับมอบหมายดำเนินการตามแผนในส่วนที่เกี่ยวข้อง โดย

๑) ในฐานะหน่วยงานเจ้าภาพ ๓ นโยบาย : ให้ดำเนินการตามกิจกรรมในส่วนของกรมฯ และประสาน/สนับสนุน/บูรณาการการปฏิบัติงานของหน่วยงานที่ร่วมดำเนินการ เพื่อให้เกิดผลสำเร็จตามที่กำหนด

๒) ในฐานะหน่วยงานร่วมดำเนินการ : ให้ดำเนินการตามกิจกรรมในส่วนของกรมฯ และสนับสนุนการปฏิบัติงานของหน่วยงานเจ้าภาพ (กสก. ร่วมดำเนินการบางนโยบาย)

๓) ในฐานะผู้ประสานการขับเคลื่อนทุกนโยบาย : ต้องรู้สถานการณ์การดำเนินงานของทุกนโยบาย และประสาน/สนับสนุน/อำนวยความสะดวก ให้การปฏิบัติงานเกิดผลสำเร็จ

๑๑.๒ ประสานและแสวงหาความร่วมมือจากทุกภาคส่วน ทั้งหน่วยงานภาครัฐ ภาคเอกชน ภาคประชาสังคม เพื่อขับเคลื่อนทุกนโยบายที่ดำเนินการในพื้นที่อำเภอให้เกิดผลสำเร็จ

๑๒. ดำเนินการตามแผน/มาตรการแก้ไขปัญหาการเกษตร

๑๒.๑ ผู้ที่ได้รับมอบหมายดำเนินการตามแผน/มาตรการแก้ไขปัญหาการเกษตร

๑๒.๒ กรณีเกิดปัญหา ให้ดำเนินการแก้ไขปัญหามาเบ็ดเสร็จในพื้นที่อำเภอ

๑๒.๓ หากเป็นปัญหาที่ไม่สามารถแก้ไขได้ในระดับพื้นที่ ให้รายงานคณะฯ COO เพื่อประสานให้หน่วยงานที่เกี่ยวข้องเข้าไปดำเนินการแก้ไข

๑๓. ชุดปฏิบัติการเฉพาะกิจดำเนินการแก้ไขปัญหาในสถานการณ์ฉุกเฉิน

- ๑๓.๑ ประสานกับเครือข่ายเฝ้าระวังในพื้นที่เพื่อรับทราบข้อมูลสถานการณ์ฉุกเฉินที่เกิดขึ้น
- ๑๓.๒ ออกปฏิบัติการ โดยดำเนินการตามแนวทางการปฏิบัติงานที่ได้กำหนดไว้



ผลสำเร็จ : การดำเนินงานตามนโยบาย และการแก้ไขปัญหาการเกษตรของอำเภอเป็นไปตามแผนที่กำหนด

ติดตาม สนับสนุน และแก้ไขปัญหา

๑๔. ติดตาม และสนับสนุนการปฏิบัติงานของเครือข่าย

- ๑๔.๑ กำหนดให้มีการประชุมคณะฯ OT เป็นประจำหรือตามที่คณะฯ OT ได้ตกลงร่วมกัน โดยเชื่อมโยง/บูรณาการกับ ศพก. เพื่อกำกับ ติดตามการดำเนินงาน และรับทราบปัญหาอุปสรรคเพื่อร่วมกันหาแนวทางแก้ไขอย่างทันที่
- ๑๔.๒ ใช้ช่องทางต่างๆ ในการติดตามการดำเนินงาน โดยเฉพาะเวทิตามระบบส่งเสริมการเกษตร T&V System และใช้เครือข่าย Social Media เป็นต้น
- ๑๔.๓ สนับสนุนเครือข่ายให้สามารถปฏิบัติงานได้อย่างมีประสิทธิภาพ

๑๕. ออกเยี่ยมเยียน ดูแล และแก้ไขปัญหาแก่เกษตรกร

- ๑๕.๑ ออกเยี่ยมเยียนเกษตรกร โดยบูรณาการกับแผนการเยี่ยมเกษตรกรตามระบบส่งเสริมการเกษตร T&V System
- ๑๕.๒ เข้าพื้นที่เพื่อเยี่ยมเยียน ช่วยเหลือ และดูแลเกษตรกรโดยเร่งด่วนเมื่อเกิดปัญหา
- ๑๕.๓ มีการติดตามผลการช่วยเหลือ/แก้ไขปัญหาแก่เกษตรกร



ผลสำเร็จ : เกษตรกรดำเนินการตามคำแนะนำ และปัญหาของเกษตรกรได้รับการแก้ไข

การรายงาน

๑๖. รายงานผลการดำเนินงาน

- ๑๖.๑ ให้หน่วยงานเจ้าภาพในแต่ละนโยบายเป็นผู้รายงานผลการดำเนินงานให้แก่หน่วยงานในระดับจังหวัด
- ๑๖.๒ ใช้แบบฟอร์ม/รูปแบบ และดำเนินการตามแนวทางที่กระทรวงเกษตรและสหกรณ์กำหนด

๑๗. สรุปบทเรียนเพื่อนำไปขยายผลและปรับปรุงการดำเนินงาน

- ๑๗.๑ สรุปบทเรียนที่ได้จากการดำเนินงานในพื้นที่ ทั้งกรณีที่ประสบความสำเร็จและกรณีที่มีปัญหา
- ๑๗.๒ นำผลที่ได้มาขยายผลและปรับปรุงการดำเนินงานในระยะต่อไป



ผลสำเร็จ : ๑. งานตามนโยบายในความรับผิดชอบของอำเภอบรรลุตามเป้าหมาย
๒. เกษตรกรได้รับการดูแล ช่วยเหลือ และแก้ไขปัญหาอย่างทันที่

จากรายละเอียดการดำเนินงานของคณะทำงานปฏิบัติการขับเคลื่อนงานนโยบายสำคัญและการแก้ไขปัญหาการเกษตรระดับอำเภอ (Operation Team : OT) ตามที่กล่าวมาข้างต้น สรุปเป็นภาพรวมของแนวทางการปฏิบัติงานของคณะฯ OT ดังแผนภาพต่อไปนี้

แนวทางการปฏิบัติงานของ Operation Team

