



คู่มือการปฏิบัติงานสืบเสาะและพินิจ ผู้ถูกสืบเสาะและพินิจที่เป็นนักโทษเด็ดขาด

กองอำนวยการบังคับใช้กฎหมายเพื่อการคุมประพฤติ
กรมคุมประพฤติ
ปีงบประมาณ พ.ศ. ๒๕๖๔

คำนำ

สืบเนื่องจากพระราชบัญญัติคุ้มครองข้อมูลส่วนบุคคล พ.ศ. ๒๕๕๙ และระเบียบกระทรวงยุติธรรมว่าด้วยหลักเกณฑ์และวิธีการเกี่ยวกับการสืบเสาะและพินิจ พ.ศ. ๒๕๖๐ ประกอบกับมาตรฐานแห่งชาติว่าด้วยงานคุ้มครองข้อมูลส่วนบุคคล กระทรวงยุติธรรม ได้กำหนดถึงวิธีการปฏิบัติงานสืบเสาะและพินิจไว้อย่างชัดเจน จึงเป็นหน้าที่ของพนักงานคุ้มครองข้อมูลส่วนบุคคลที่ต้องปฏิบัติให้เป็นไปตามกฎหมาย ระเบียบและมาตรฐานงานคุ้มครองข้อมูลส่วนบุคคลดังกล่าว นอกจากนี้ยังมีการเปลี่ยนแปลงของสังคมจากเดิมมาเป็นสังคมวิถีชีวิตใหม่ (New Normal) ดังนั้น กระบวนการทำงานจึงจำเป็นต้องปรับเปลี่ยนให้สอดคล้องทั้งกฎหมาย ระเบียบและมาตรฐานงานคุ้มครองข้อมูลส่วนบุคคล ตลอดจนรองรับการเปลี่ยนแปลงของสังคมอีกด้วย อย่างไรก็ตาม แนวทางการปฏิบัติงานที่ใช้ดำเนินการอยู่ในปัจจุบันอันได้แก่ คู่มือการปฏิบัติงานและหนังสือเวียนต่างๆ นั้น ไม่สอดคล้องกับกฎหมาย ระเบียบ และมาตรฐานงานคุ้มครองข้อมูลส่วนบุคคลตลอดจนไม่ทันสมัยต่อสถานการณ์ที่เปลี่ยนแปลงไปดังกล่าว

คู่มือการปฏิบัติงานสืบเสาะและพินิจผู้ถูกสืบเสาะและพินิจที่เป็นนักโทษเด็ดขาดฉบับนี้ จึงเป็นคู่มือการปฏิบัติงานอันมีผลมาจากการบัญญัติของกฎหมาย ระเบียบ และการกำหนดมาตรฐานงานคุ้มครองข้อมูลส่วนบุคคล รวมถึงการเปลี่ยนแปลงทางสังคม มาใช้เป็นแนวทางในการปรับปรุงแก้ไขคู่มือเดิมที่ใช้อยู่ให้มีความสอดคล้องและทันสมัยกับการเปลี่ยนแปลง โดยมีวัตถุประสงค์เพื่อสร้างความรู้ความเข้าใจในทุกขั้นตอนของกระบวนการสืบเสาะและพินิจผู้ถูกสืบเสาะและพินิจที่เป็นนักโทษเด็ดขาดและเพื่อให้เป็นแนวทางในการปฏิบัติที่ถูกต้อง รวมถึงเพื่อให้การปฏิบัติงานเป็นไปตามมาตรฐานเดียวกันทั่วประเทศ

คณะผู้จัดทำหวังเป็นอย่างยิ่งว่าคู่มือเล่มนี้จะเป็นเครื่องมือที่ช่วยให้พนักงานคุ้มครองข้อมูลส่วนบุคคลนำไปใช้เป็นแนวทางในการปฏิบัติงานสืบเสาะและพินิจผู้ถูกสืบเสาะและพินิจที่เป็นนักโทษเด็ดขาดให้มีประสิทธิภาพยิ่งขึ้น อันจะก่อให้เกิดประโยชน์สูงสุดต่อการแสวงหาข้อเท็จจริงของนักโทษเด็ดขาดอย่างมีประสิทธิภาพต่อไป

กลุ่มสืบเสาะและพินิจและควบคุมและสอดส่อง
กองอำนวยการบังคับใช้กฎหมายเพื่อการคุ้มครองข้อมูล
มีนาคม ๒๕๖๔

สารบัญ

	หน้า
บทที่ ๑ บทนำ	
๑.๑ ความเป็นมาของคู่มือ	๕
๑.๒ ความหมาย	๖
๑.๓ วัตถุประสงค์ของการสืบเสาะพักการลงโทษและลดวันต้องโทษจำคุก	๖
๑.๔ ขั้นตอนการดำเนินการการสืบเสาะและพินิจผู้ถูกสืบเสาะและพินิจที่เป็นนักโทษเด็ดขาด	๖
๑.๕ ประโยชน์ในการนำอุปกรณ์อิเล็กทรอนิกส์ติดตามตัว (EM) มาใช้กับผู้ได้รับการพักการลงโทษและลดวันต้องโทษจำคุก	๗
๑.๖ วิธีการใช้คู่มือ	๘
บทที่ ๒ การสืบเสาะและพินิจผู้ถูกสืบเสาะและพินิจที่เป็นนักโทษเด็ดขาด	๙
๒.๑ การรับคดี	๑๒
๒.๒ การแสวงหาและรวบรวมข้อเท็จจริง	๑๗
๒.๓ การวิเคราะห์ข้อมูลและประเมิน	๒๖
๒.๔ การจัดทำรายงาน	๓๓
๒.๕ การจัดเก็บสำนวน	๓๔
ภาคผนวก	
ภาคผนวก ๑ วิธีการเชื่อมโยงระบบสารสนเทศ กรมคุมประพฤติกับฐานข้อมูลทะเบียนราษฎร์	
ภาคผนวก ๒ วิธีการตรวจสอบประวัติบุคคล	
ภาคผนวก ๓ ขั้นตอนเข้าใช้งานระบบ DXC	
ภาคผนวก ๔ การนำเข้าข้อมูลในระบบสารสนเทศ	
ภาคผนวก ๕ กฎหมายที่ใช้ในการปฏิบัติงานสืบเสาะและพินิจผู้ถูกสืบเสาะที่เป็นนักโทษเด็ดขาด	
ภาคผนวก ๖ ระเบียบที่ใช้ในการปฏิบัติงานสืบเสาะและพินิจผู้ถูกสืบเสาะที่เป็นนักโทษเด็ดขาด	
ภาคผนวก ๗ หนังสือเวียน	
ภาคผนวก ๘ แบบฟอร์มที่ใช้ในการปฏิบัติงาน	
ภาคผนวก ๙ ตัวอย่างรายงานการสืบเสาะและพินิจ	

สารบัญแผนภูมิ

	หน้า
แผนภูมิที่	
๑. แสดงขั้นตอนการสืบเสาะและพินิจ	๑๐
๒. แสดงขั้นตอนการรับคดี	๑๑
๓. แสดงขั้นตอนการแสวงหาและรวบรวมข้อเท็จจริง	๑๖
๔. แสดงขั้นตอนการวิเคราะห์ข้อมูลและประเมินและการแสดงขั้นตอนการจัดทำรายงาน	๒๕

บทที่ ๑

บทนำ

๑. ความเป็นมา

ตามมติคณะรัฐมนตรี เมื่อวันที่ ๑๐ กรกฎาคม ๒๕๔๔ กำหนดให้กรมคุมประพฤติเป็นหน่วยงานหลักในการคุมประพฤติผู้ได้รับการพักการลงโทษและลดวันต้องโทษจำคุก ต่อมาได้มีการประกาศใช้พระราชบัญญัติกฏหมายโอนกิจการบริหารและอำนาจหน้าที่ของส่วนราชการให้เป็นไปตามพระราชบัญญัติปรับปรุงกระทรวง ทบวง กรม พ.ศ. ๒๕๔๕ โดยมีผลบังคับใช้ตั้งแต่วันที่ ๙ ตุลาคม ๒๕๔๕ และกรมคุมประพฤติได้รับมอบภารกิจกรมคุมประพฤติผู้ได้รับการพักการลงโทษ และลดวันต้องโทษจำคุกจากกรมราชทัณฑ์ เมื่อวันที่ ๒๗ มกราคม พ.ศ. ๒๕๔๖ ในระยะเริ่มต้นภารกิจใหม่ กรมคุมประพฤติได้จัดทำแนวปฏิบัติการสืบเสาะข้อเท็จจริง และการติดตามและสอดส่องผู้ได้รับการพักการลงโทษและลดวันต้องโทษจำคุก เพื่อให้พนักงานคุมประพฤติได้ศึกษาเป็นแนวทางการปฏิบัติงานและใช้ในการประสานงานกับหน่วยงานที่เกี่ยวข้อง ต่อมารูปแบบ หลักการ การปฏิบัติงานได้มีการพัฒนาไปในหลายด้าน กรมคุมประพฤติจึงได้จัดทำคู่มือการปฏิบัติงานสืบเสาะข้อเท็จจริงและงานควบคุมและสอดส่องผู้ได้รับการพักการลงโทษและลดวันต้องโทษจำคุกขึ้น ปรากฏตามเอกสารหมายเลข ๘/๒๕๔๘ สำหรับพนักงานคุมประพฤติและผู้ที่เกี่ยวข้องใช้เป็นแนวทางการปฏิบัติงาน

ต่อมาได้มีการประกาศใช้พระราชบัญญัติคุมประพฤติ พ.ศ. ๒๕๕๙ ซึ่งมีผลบังคับใช้ตั้งแต่วันที่ ๑ เมษายน ๒๕๖๐ มาตรา ๒๓ วรรคสอง บัญญัติไว้ว่า “เมื่อจะมีการพักการลงโทษหรือการลดวันต้องโทษจำคุกให้นักโทษเด็ดขาด ให้กรมราชทัณฑ์หรือเรือนจำทหารส่งหนังสือและเอกสารที่เกี่ยวข้องไปยังสำนักงานคุมประพฤติโดยเร็ว” และ มาตรา ๒๔ วรรคสอง บัญญัติไว้ว่า “เมื่อได้รับหนังสือตามมาตรา ๒๓ วรรคสอง ให้พนักงานคุมประพฤติดำเนินการสืบเสาะและพินิจแล้วทำรายงานและความเห็นให้แล้วเสร็จภายในหกสิบวัน นับแต่วันที่สำนักงานคุมประพฤติได้รับหนังสือ ในกรณีที่มีเหตุจำเป็น อธิบดีอาจขยายเวลาออกไปได้อีกไม่เกินสามสิบวัน โดยแจ้งให้กรมราชทัณฑ์หรือเรือนจำทหารทราบ” ส่วนการดำเนินการสืบเสาะและพินิจผู้ถูกสืบเสาะและพินิจที่เป็นนักโทษเด็ดขาด ให้เป็นไปตามระเบียบกระทรวงยุติธรรมว่าด้วยหลักเกณฑ์และวิธีการเกี่ยวกับการสืบเสาะและพินิจ พ.ศ. ๒๕๖๐ หมวด ๒ ระเบียบกระทรวงยุติธรรมดังกล่าวได้กำหนดการดำเนินการสืบเสาะและพินิจผู้ถูกสืบเสาะและพินิจที่เป็นนักโทษเด็ดขาด ได้แก่ การรับคดี การแสวงหา และการรวบรวมข้อเท็จจริง การวิเคราะห์ข้อมูลและประเมิน ตลอดจนการจัดทำรายงาน

ตามที่พระราชบัญญัติคุมประพฤติ พ.ศ. ๒๕๕๙ และระเบียบกระทรวงยุติธรรมว่าด้วยหลักเกณฑ์และวิธีการเกี่ยวกับการสืบเสาะและพินิจ พ.ศ. ๒๕๖๐ ที่ได้กำหนดแนวทางการดำเนินงานไว้อย่างชัดเจนจึงทำให้แนวทางการดำเนินงานที่กำหนดไว้ในคู่มือการปฏิบัติงานและหนังสือเวียนต่าง ๆ ที่ใช้อยู่ตั้งแต่ ปี พ.ศ. ๒๕๔๘ นั้น ไม่สอดคล้องกับกฎหมายและระเบียบดังกล่าว ฉะนั้นจึงจำเป็นต้องจัดทำกระบวนการปฏิบัติงานใหม่ เพื่อให้สอดคล้องกับกฎหมายและระเบียบ รวมถึงสามารถรองรับกับสถานการณ์การเปลี่ยนแปลงของสังคมในยุคสังคมวิถีชีวิตใหม่ (New Normal) อีกด้วย

ดังนั้น การจัดทำคู่มือฉบับนี้ จึงมีผลมาจากการบังคับใช้กฎหมาย ระเบียบ มาตรฐานงานคุมประพฤติและการเปลี่ยนแปลงของสังคม ทั้งนี้ เนื้อหาและรายละเอียดของคู่มือจึงมุ่งให้พนักงานคุมประพฤติผู้ปฏิบัติงานมีความรู้ความเข้าใจกระบวนการตลอดจนขั้นตอนการปฏิบัติงานอย่างถูกต้องและเป็นมาตรฐานเดียวกัน

๒. ความหมาย

การสืบเสาะและพินิจ หมายความว่า การแสวงหาข้อเท็จจริงและรายละเอียดเกี่ยวกับผู้ถูกสืบเสาะและพินิจเพื่อประมวลข้อเท็จจริง จัดทำรายงานและความเห็นเสนอประกอบการพิจารณาของศาลหรือเจ้าพนักงานผู้มีอำนาจ

ผู้ถูกสืบเสาะและพินิจ หมายความว่า ผู้ต้องหา จำเลย นักโทษเด็ดขาด หรือบุคคลอื่น ซึ่งมีกฎหมายกำหนดให้เข้าสู่กระบวนการสืบเสาะและพินิจของพนักงานคุมประพฤติ

การสืบเสาะและพินิจผู้ถูกสืบเสาะและพินิจที่เป็นนักโทษเด็ดขาด หมายถึง การแสวงหาข้อเท็จจริง ประวัติภูมิหลังและรายละเอียดหลักฐานต่างๆของนักโทษเด็ดขาด ความน่าเชื่อถือ ความเหมาะสมของผู้อุปการะในการควบคุมดูแลนักโทษเด็ดขาดให้ปฏิบัติตามเงื่อนไขจนกว่าจะพ้นโทษตลอดจนผลกระทบด้านความปลอดภัยของสังคม โดยพนักงานคุมประพฤติเป็นผู้นำข้อมูลต่างๆมาวิเคราะห์และจัดทำรายงานพร้อมความเห็นส่งเรือนจำหรือทัณฑสถานเพื่อเสนอคณะอนุกรรมการเพื่อพิจารณาวินิจฉัยการพักการลงโทษหรือคณะอนุกรรมการเพื่อพิจารณาวินิจฉัยลดวันต้องโทษจำคุก พิจารณาก่อนที่จะมีการอนุมัตินักโทษเด็ดขาดให้ได้รับพักการลงโทษหรือลดวันต้องโทษจำคุกออกไปก่อนครบกำหนดโทษด้วยวิธีการคุมประพฤติ

การพักการลงโทษ (Parole) หมายถึง การปล่อยตัวนักโทษเด็ดขาดออกมาอยู่นอกเรือนจำก่อนครบกำหนดโทษตามคำพิพากษาภายใต้เงื่อนไขการคุมประพฤติ ซึ่งเป็นมาตรการปฏิบัติต่อผู้กระทำผิดโดยให้สังคมเข้ามามีส่วนร่วมในการแก้ไขฟื้นฟูนักโทษเด็ดขาดให้มีความพร้อมที่จะอยู่ร่วมกับผู้อื่นด้วยดี มีอาชีพสุจริตและประพฤติตนเป็นพลเมืองดีภายหลังพ้นโทษ มาตรการนี้ถือเป็นประโยชน์ที่ให้แก่ักโทษเด็ดขาดที่ประพฤติตนดีมีระเบียบวินัยระหว่างต้องโทษอยู่ในเรือนจำ การกำหนดระยะเวลาที่จะต้องปฏิบัติตามเงื่อนไขให้กำหนดเท่ากับกำหนดโทษที่ยังเหลืออยู่

การลดวันต้องโทษจำคุก (Good-Time Allowance) หมายถึง การให้ประโยชน์ลดวันต้องโทษจำคุกแก่นักโทษเด็ดขาดที่แสดงให้เห็นว่ามีความประพฤติดี มีความอดทน ความก้าวหน้าในการศึกษา ทำการงานให้เกิดผลดี หรือทำความชอบแก่ทางราชการเป็นพิเศษในระหว่างต้องโทษอยู่ในเรือนจำ โดยนักโทษเด็ดขาดจะได้รับวันลดวันต้องโทษจำคุกตามชั้นของนักโทษเด็ดขาด ซึ่งนักโทษเด็ดขาดที่เหลือโทษจำคุกเท่ากับจำนวนวันที่ได้รับการสะสมลดวันต้องโทษจำคุก จะได้รับการพิจารณาปล่อยออกไปอยู่นอกเรือนจำก่อนครบกำหนดโทษภายใต้เงื่อนไขการคุมประพฤติ

ผู้อุปการะ หมายถึง บุคคลหรือองค์กรตามที่ผู้ถูกสืบเสาะและพินิจที่เป็นนักโทษเด็ดขาด แจ้งไว้ทำแบบบันทึกข้อมูลนักโทษเด็ดขาดก่อนปล่อยคุมประพฤติ (แบบ ส.๑ - ๔๖) ตอนที่ ๑ เช่น บุคคลในครอบครัว นายจ้าง มูลนิธิ เป็นต้น

๓. วัตถุประสงค์ของการสืบเสาะพักการลงโทษและลดวันต้องโทษจำคุก

๑. เพื่อแสวงหาและรวบรวมข้อเท็จจริงเกี่ยวกับผู้ถูกสืบเสาะและพินิจที่เป็นนักโทษเด็ดขาด
๒. เพื่อแสวงหาและรวบรวมข้อเท็จจริงเกี่ยวกับผู้อุปการะ ครอบครัว ผู้เสียหายและชุมชน
๓. เพื่อเสนอรายงานและความเห็นต่อคณะอนุกรรมการ ฯ ใช้เป็นข้อมูลประกอบการพิจารณาการพักการลงโทษลดวันต้องโทษจำคุก

๔. ขั้นตอนการดำเนินการสืบเสาะและพินิจผู้ถูกสืบเสาะและพินิจที่เป็นนักโทษเด็ดขาด

สืบเนื่องจากเรือนจำหรือทัณฑสถานมีหลักเกณฑ์การพิจารณาการพักการลงโทษและลดวันต้องโทษจำคุก โดยก่อนปล่อยนักโทษเด็ดขาดพักการลงโทษหรือลดวันต้องโทษจำคุกนั้นต้องสืบเสาะและพินิจเกี่ยวกับผู้อุปการะที่จะดูแลนักโทษเด็ดขาดระหว่างพักการลงโทษและลดวันต้องโทษจำคุก และสภาพแวดล้อมที่นักโทษเด็ดขาดจะกลับไปพักอาศัย เรือนจำ/ทัณฑสถานจะมีหนังสือขอความร่วมมือสืบเสาะข้อเท็จจริงไปยังสำนักงานคุมประพฤติในพื้นที่ที่ผู้อุปการะพักอาศัย พร้อมแนบแบบบันทึกข้อมูลนักโทษเด็ดขาดก่อนปล่อย (แบบ ส.๑-๔๖) และภายหลังจากสำนักงานคุมประพฤติได้รับคำสั่งแล้ว สำนักงานคุมประพฤติต้องดำเนินการสืบเสาะและพินิจ

ผู้ถูกสืบเสาะและพินิจที่เป็นนักโทษเด็ดขาดตามพระราชบัญญัติคุมประพฤติ พ.ศ. ๒๕๕๙ และระเบียบกระทรวงยุติธรรมว่าด้วยหลักเกณฑ์และวิธีการเกี่ยวกับการสืบเสาะและพินิจ พ.ศ. ๒๕๖๐ ดังนี้

ขั้นตอนที่ ๑ การรับคดี เมื่อสำนักงานคุมประพฤติได้รับหนังสือให้สืบเสาะและพินิจผู้ถูกสืบเสาะและพินิจที่เป็นนักโทษเด็ดขาดจากเรือนจำหรือทัณฑสถาน ให้เจ้าหน้าที่ธุรการดำเนินการเบื้องต้น ดังนี้

๑) ตรวจสอบที่อยู่ของผู้อุปการะว่ามีที่พักอาศัยอยู่ในเขตพื้นที่ของสำนักงานคุมประพฤติที่รับคดีหรือไม่ หากมีที่พักอาศัยอยู่ในเขตพื้นที่ของสำนักงานคุมประพฤติที่รับคดีให้ธุรการคดีจัดตั้งสำนวนและเสนอผู้อำนวยการหรือผู้ได้รับมอบหมายพิจารณาขอหมายคดี แต่หากที่พักอาศัยของผู้อุปการะไม่ได้อยู่ในเขตพื้นที่ของสำนักงานคุมประพฤติที่รับคดีให้ธุรการคดีส่งคดีให้กับสำนักงานคุมประพฤติที่อยู่ในเขตพื้นที่และประสานธุรการคดีของสำนักงานคุมประพฤติดังกล่าวทราบ

๒) ตรวจสอบประวัติการกระทำความผิด

๓) นำเข้าข้อมูลระบบสารสนเทศกรมคุมประพฤติและสารบบของสำนักงานคุมประพฤติ

๔) จัดทำสำนวนคดีสืบเสาะและพินิจพร้อมทั้งรวบรวมเอกสารที่เกี่ยวข้องเสนอผู้อำนวยการสำนักงานคุมประพฤติหรือผู้ได้รับมอบหมายพิจารณาขอหมายคดีให้กับพนักงานคุมประพฤติ

ขั้นตอนที่ ๒ ดำเนินการสืบเสาะและพินิจ เป็นขั้นตอนการดำเนินงานของพนักงานคุมประพฤติที่ได้รับมอบหมาย ดังนี้

๑) รวบรวมเอกสารหลักฐานที่เกี่ยวข้อง เช่น แบบบันทึกข้อมูลของผู้ถูกสืบเสาะและพินิจที่เป็นนักโทษเด็ดขาด (แบบ ส.๑ - ๔๖) ผลการตรวจสอบประวัติการกระทำความผิด ที่อยู่ผู้เสียหาย (กรณีคดีที่มีผู้เสียหาย) เป็นต้น พร้อมทั้งวางแผนการสืบเสาะและพินิจ

๒) มีหนังสือเรียกผู้อุปการะมาให้ถ้อยคำเพื่อทราบว่าผู้อุปการะมีความพร้อมและยอมรับอุปการะผู้ถูกสืบเสาะและพินิจหรือไม่

๓) สอบบันทึกถ้อยคำผู้อุปการะพร้อมทั้งความเห็นเกี่ยวกับการยอมรับอุปการะผู้ถูกสืบเสาะและพินิจ ความเห็นของผู้อุปการะให้เป็นไปตามความสมัครใจ กรณีผู้อุปการะไม่ยินยอมหรือไม่ยอมรับอุปการะผู้ถูกสืบเสาะและพินิจให้พนักงานคุมประเวติสอบถามสาเหตุหรือเหตุผลพร้อมทั้งบันทึกเป็นหลักฐาน

๔) สอบบันทึกถ้อยคำและความเห็นของผู้เสียหายที่ประสงค์หรือไม่ประสงค์ให้ผู้ถูกสืบเสาะและพินิจได้รับการพักการลงโทษหรือลดวันต้องโทษจำคุก รวมทั้งผลกระทบอันเกิดจากการกระทำของผู้ถูกสืบเสาะและพินิจ

๕) สืบเสาะบ้านและสภาพแวดล้อมของผู้อุปการะที่ผู้ถูกสืบเสาะและพินิจจะพักอาศัยอยู่ด้วย สอบบันทึกความเห็นของผู้นำชุมชน เพื่อนบ้าน รวมถึงความเห็นของผู้ได้รับผลกระทบ (ถ้ามี) เกี่ยวกับการพิจารณาปล่อยผู้ถูกสืบเสาะและพินิจพักการลงโทษหรือลดวันต้องโทษจำคุก

๖) พนักงานคุมประพฤติอาจขอหมายให้อาสาสมัครคุมประพฤติดำเนินการตามข้อ ๓) และ ข้อ ๕) ยกเว้นการสอบบันทึกความเห็นของผู้ได้รับผลกระทบ

๗) รวบรวม วิเคราะห์และประเมินข้อมูลที่ได้จากการสืบเสาะและพินิจทั้งหมด

๘) จัดทำรายงานพร้อมทั้งความเห็นของพนักงานคุมประพฤติส่งไปยังเรือนจำหรือทัณฑสถาน ที่ขอความร่วมมือ

๕. การนำอุปกรณ์อิเล็กทรอนิกส์ติดตามตัว (EM) มาใช้กับผู้ได้รับการพักการลงโทษและลดวันต้องโทษจำคุก

กรมคุมประพฤติได้นำอุปกรณ์อิเล็กทรอนิกส์ติดตามตัว (Electronic Monitoring : EM) มาใช้โดยเป็นนวัตกรรมที่เพิ่มขีดความสามารถของระบบงานคุมประพฤติในรูปแบบโทษระดับกลาง (Intermediate-Sanction) และการคุมความประพฤติแบบเข้มงวด (Intensive Probation) อันจะนำไปสู่การส่งเสริมมาตรการทางเลือกแทนการจำคุกและยกระดับการปฏิบัติต่อผู้กระทำผิดตามมาตรฐานสากล

ผู้ที่ได้รับการพักการลงโทษและลดวันต้องโทษจำคุก เป็นกลุ่มเป้าหมายสำคัญในการใช้อุปกรณ์อิเล็กทรอนิกส์ติดตามตัว (EM) นอกจากมาตรการสำคัญในการคุมความประพฤติแล้ว การติดอุปกรณ์อิเล็กทรอนิกส์ติดตามตัว จะสร้างความเชื่อมั่นและมั่นใจให้กับสังคม ในการติดตาม ควบคุมพฤติกรรมของผู้กระทำผิด ในการปฏิบัติตามเงื่อนไขและเข้าสู่กระบวนการแก้ไขฟื้นฟูตามแผนการแก้ไขฟื้นฟูที่พนักงานคุมประพฤติกำหนด ดังนั้น ข้อมูลและความเห็นของพนักงานคุมประพฤติในกระบวนการสืบเสาะและพินิจผู้อุทธรณ์ สภาพแวดล้อม ลักษณะทางกายจิตและอารมณ์ จึงเป็นองค์ประกอบที่สำคัญในการเสนอให้ติดอุปกรณ์อิเล็กทรอนิกส์ติดตามตัวกับผู้เข้าเกณฑ์ได้รับการพิจารณาพักการลงโทษและลดวันต้องโทษ

๖. วิธีการใช้คู่มือ

พนักงานคุมประพฤติควรศึกษาคู่มือการปฏิบัติงานให้เข้าใจโดยละเอียดก่อนการปฏิบัติงาน ทั้งนี้สามารถศึกษาความเป็นมา ความหมาย วัตถุประสงค์ ขั้นตอนการดำเนินการพิจารณาพักการลงโทษและลดวันต้องโทษจำคุก และวิธีการใช้คู่มือ จากบทที่ ๑ และศึกษาขั้นตอนและวิธีการสืบเสาะและพินิจ จากบทที่ ๒

อนึ่ง ผู้จัดทำได้รวบรวมกฎหมาย ระเบียบ แนวทาง ที่เกี่ยวข้องกับกระบวนการปฏิบัติงานสืบเสาะและพินิจผู้ถูกสืบเสาะและพินิจที่เป็นนักโทษเด็ดขาดซึ่งได้รวบรวมไว้ในภาคผนวกด้วยแล้ว

บทที่ ๒

การสืบเสาะและพินิจผู้ถูกสืบเสาะและพินิจที่เป็นนักโทษเด็ดขาด

การสืบเสาะและพินิจเป็นภารกิจที่สำคัญของกรมคุมประพฤติ ซึ่งประกอบไปด้วยการสืบเสาะและพินิจจำเลยและการสืบเสาะและพินิจนักโทษเด็ดขาด เป็นการกลั่นกรองผู้กระทำผิดที่เหมาะสมเข้าสู่กระบวนการคุมความประพฤติ โดยคำนึงถึงความปลอดภัยของสังคมและแนวโน้มในการแก้ไขปรับปรุงตนเองในชุมชนของผู้กระทำผิด การสืบเสาะและพินิจนักโทษเด็ดขาดเป็นการกลั่นกรองก่อนที่จะอนุมัตินักโทษเด็ดขาดให้ได้รับการพักการลงโทษหรือลดวันต้องโทษจำคุก เพื่อป้องกันการกระทำผิดซ้ำ สร้างความปลอดภัยและความเชื่อมั่นของสังคมที่มีต่อกระบวนการยุติธรรม ดังนั้นการดำเนินงานจึงต้องมีความชัดเจน เป็นไปตามกฎหมาย ระเบียบ และมาตรฐานงานคุมประพฤติ โดยต้องดำเนินการตามขั้นตอน ดังนี้

๑. ขั้นตอนการรับคดี เป็นขั้นตอนที่เจ้าหน้าที่ธุรการดำเนินการรับหนังสือจากเรือนจำและทัณฑสถาน ตรวจสอบที่อยู่กับภูมิลำเนาของผู้อุปการะตรงตามพื้นที่ที่สำนักงานคุมประพฤติรับผิดชอบแล้วจึงดำเนินการตามขั้นตอนการปฏิบัติงาน จัดตั้งสำนวนและเสนอผู้อำนวยการหรือผู้ได้รับมอบหมายพิจารณาอนุมัติคดี

๒. ขั้นตอนการแสวงหาและรวบรวมข้อเท็จจริง เป็นขั้นตอนที่พนักงานคุมประพฤติดำเนินการแสวงหาและรวบรวมข้อเท็จจริงโดยการสอบปากคำผู้อุปการะ ผู้นำชุมชน หรือเพื่อนบ้าน เกี่ยวกับความน่าเชื่อถือ ความเหมาะสมของผู้อุปการะในการควบคุมดูแลนักโทษเด็ดขาดให้ปฏิบัติตามเงื่อนไขจนกว่าจะพ้นโทษ โดยคำนึงถึงผลกระทบต่อความปลอดภัยของสังคม

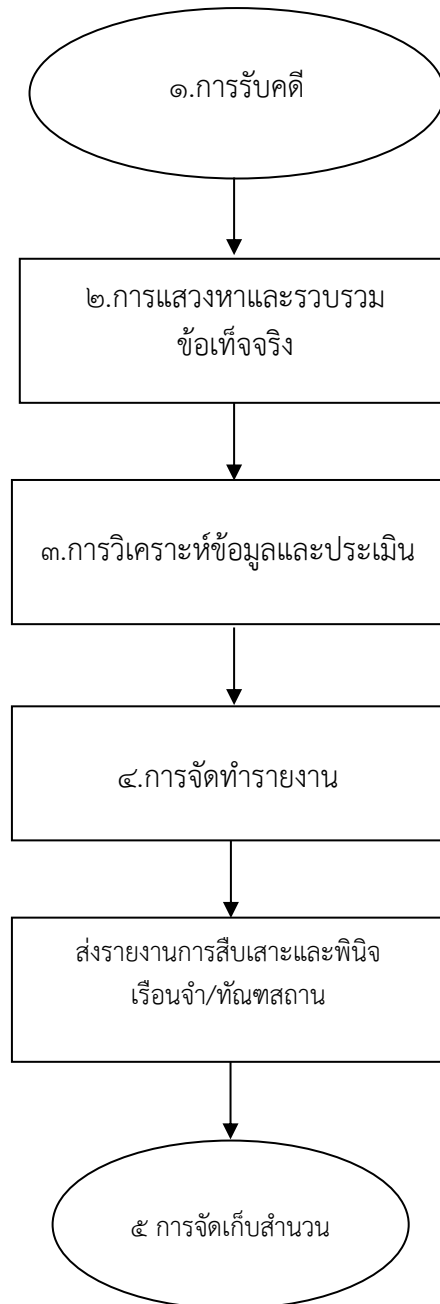
๓. ขั้นตอนการวิเคราะห์ข้อมูลและประเมิน เป็นการนำข้อมูลเกี่ยวกับผู้อุปการะ ผู้เสียหาย เพื่อนบ้าน หรือผู้นำชุมชน และสภาพแวดล้อมของผู้อุปการะ ซึ่งได้จากการแสวงหาข้อเท็จจริงมาวิเคราะห์และประเมินเพื่อพิจารณาปล่อยตัวพักการลงโทษหรือลดวันต้องโทษจำคุก

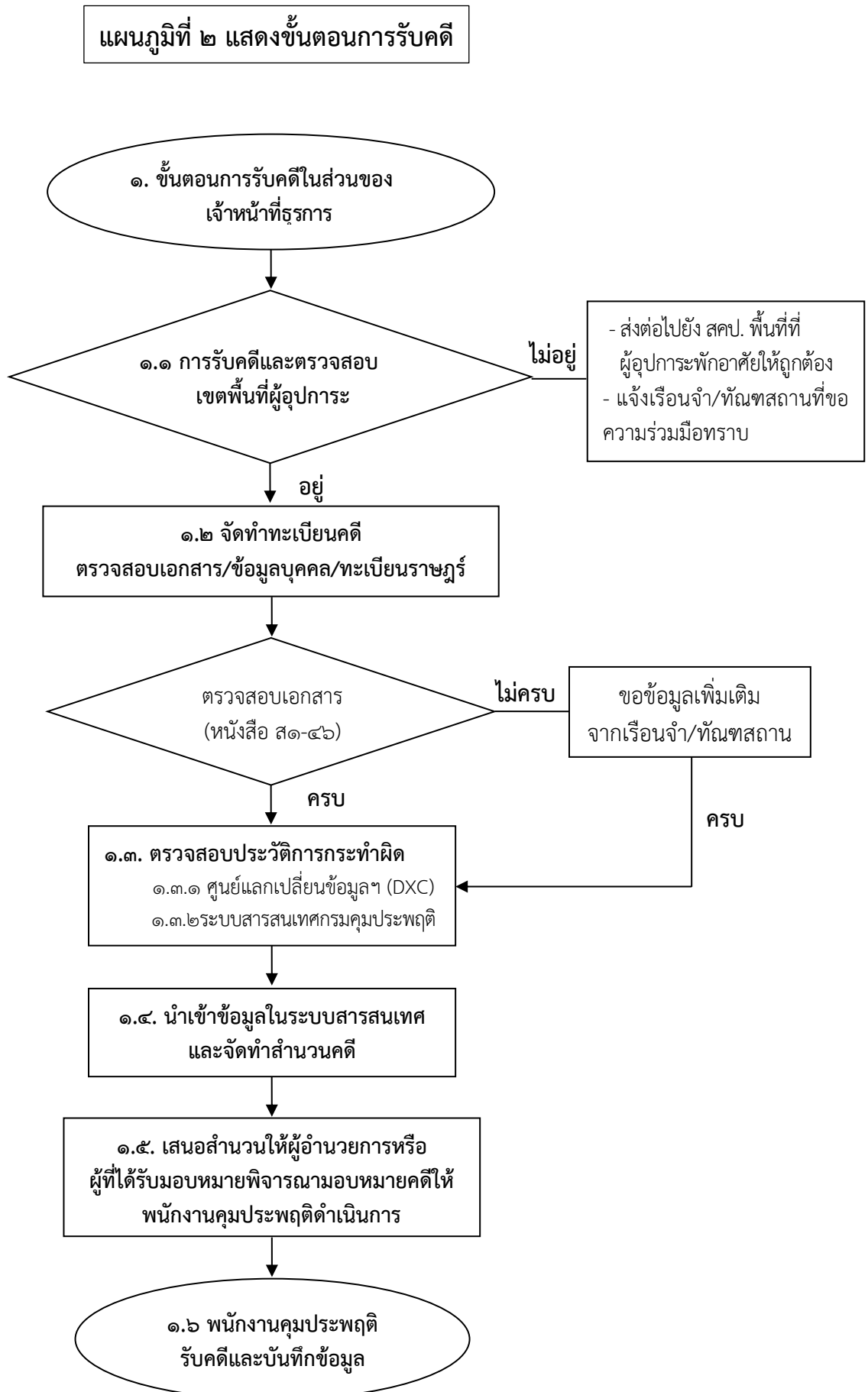
๔. ขั้นตอนการจัดทำรายงาน เมื่อพนักงานคุมประพฤติดำเนินการแสวงหาและรวบรวมข้อเท็จจริงเรียบร้อยแล้ว พนักงานคุมประพฤติต้องประมวลข้อเท็จจริงต่างๆ ที่ได้จากการสอบปากคำและบันทึกถ้อยคำ และพยานหลักฐานเกี่ยวกับผู้อุปการะ ผู้เสียหาย/ฝ่ายผู้เสียหาย/ผู้ที่ได้รับผลกระทบ ผู้นำชุมชนและเพื่อนบ้าน รวมทั้งสภาพแวดล้อมที่พิกาศัยของผู้อุปการะ ประกอบข้อเท็จจริงเกี่ยวกับผู้ถูกสืบเสาะและพินิจที่เป็นนักโทษเด็ดขาดมาวิเคราะห์และประเมินว่าผู้ถูกสืบเสาะและพินิจที่เป็นนักโทษเด็ดขาดสมควรได้รับการพักการลงโทษหรือลดวันต้องโทษจำคุกหรือไม่

๕. ขั้นตอนการจัดเก็บสำนวน หลังจากส่งรายงานการสืบเสาะและพินิจแล้ว ให้พนักงานคุมประพฤติเจ้าของสำนวน บันทึกเลขที่หนังสือส่งรายงานและวันที่ส่งรายงานฯ ในระบบสารสนเทศ กรมคุมประพฤติ และจัดเก็บร่างรายงานสืบเสาะและพินิจ และรายงานสืบเสาะและพินิจไว้ในสำนวนแล้วจึงส่งมอบสำนวนให้เจ้าหน้าที่ธุรการจัดเก็บ

ทั้งนี้ รายละเอียดปรากฏตามแผนภูมิฯ และขั้นตอนการปฏิบัติงานต่อไปนี้

แผนภูมิที่ ๑ แสดงขั้นตอนการสืบเสาะและพินิจผู้ถูกสืบเสาะและพินิจที่เป็นนักโทษเด็ดขาด





๑. การรับคดี

ขั้นตอน	วิธีดำเนินการ
<p>๑. ขั้นตอนการรับคดีในส่วนของผู้ยื่นคำร้อง</p> <p>๑.๑ การรับคดีและตรวจสอบเขตพื้นที่ผู้อุทธรณ์</p> <p>๑.๒ จัดทำทะเบียนคดี</p> <p>ตรวจสอบเอกสาร/ข้อมูลบุคคล/ทะเบียนราษฎร์</p>	<p>เมื่อสำนักงานคุมประพฤติได้รับหนังสือขอความร่วมมือให้สืบเสาะและพินิจจากเรือนจำ/ทัณฑสถาน หรือเรือนจำทหารให้เจ้าหน้าที่ธุรการ ตรวจสอบที่อยู่ของผู้อุทธรณ์ว่าอยู่ในเขตพื้นที่ที่สำนักงานรับผิดชอบหรือไม่หากพบว่าเป็นพื้นที่รับผิดชอบของสำนักงานให้ดำเนินการจัดทำทะเบียนคดี ตรวจสอบข้อมูลบุคคลและดำเนินการตามขั้นตอนต่อไป แต่หากผู้อุทธรณ์ไม่อยู่ในเขตพื้นที่รับผิดชอบของสำนักงานคุมประพฤติ ให้ส่งต่อไปยังสำนักงานคุมประพฤติพื้นที่ที่ผู้อุทธรณ์พักอาศัยให้ถูกต้องและมีหนังสือแจ้งเรือนจำ/ทัณฑสถานขอความร่วมมือทราบ</p> <p>เมื่อผู้อุทธรณ์มีที่พักอาศัยอยู่ในเขตพื้นที่ของสำนักงานคุมประพฤติให้ตรวจสอบความครบถ้วนถูกต้องของเอกสารแบบบันทึกข้อมูลนักโทษเด็ดขาดก่อนปล่อยคุมประพฤติ (ส.๑ – ๔๖ ตอนที่ ๑) หากพบว่าไม่ครบถ้วนให้ติดตามเอกสารหรือขอข้อมูลเพิ่มเติมจากเรือนจำ/ทัณฑสถานขอความร่วมมือ หากเอกสารครบถ้วนเจ้าหน้าที่ธุรการต้องดำเนินการเชื่อมโยงระบบสารสนเทศกรมคุมประพฤติ กับฐานข้อมูลทะเบียนราษฎร์ของผู้ถูกสืบเสาะและพินิจที่เป็นนักโทษเด็ดขาดเพื่อตรวจสอบข้อมูลบุคคล แล้วจึงจัดทำทะเบียนคดีและตรวจสอบข้อมูลบุคคล รายละเอียดการดำเนินการปรากฏตามเอกสารวิธีการเชื่อมโยงระบบสารสนเทศกรมคุมประพฤติกับฐานข้อมูลทะเบียนราษฎร์ภาคผนวก ๑ และภาคผนวก ๒</p> <p>การจัดทำทะเบียนคดี มี ๙ ขั้นตอนดังนี้</p> <ol style="list-style-type: none"> ๑) เข้าสู่ระบบสารสนเทศกรมคุมประพฤติ ๒) ติดตั้งเครื่องอ่านบัตรประชาชน (SmartcardReader) และเข้าสู่โปรแกรมใช้งานโดยใส่รหัสผ่านของผู้มีสิทธิใช้ข้อมูลทะเบียนราษฎร์ ๓) เมื่อเข้าสู่ระบบสารสนเทศ กรมคุมประพฤติแล้ว ให้เลือกเมนู “คุมประพฤติ” จะปรากฏภารกิจให้เลือก “สืบเสาะ” จากนั้น เลือก “เพิ่มทะเบียนสืบเสาะ กรณีพัก/ลดวันต้องโทษจำคุก” ๔) เมื่อเลือก “เพิ่มทะเบียนสืบเสาะกรณีพัก/ลดวันต้องโทษจำคุก” แล้ว ให้บันทึกข้อมูล เลขประจำตัวประชาชน หรือ ชื่อ – สกุล ผู้ถูกสืบเสาะและพินิจที่เป็นนักโทษเด็ดขาด หรือ ชื่อ – นามสกุล ตามสำนวน แล้ว เลือก “ค้นหา” เพื่อค้นหาประวัติการกระทำผิดในระบบสารสนเทศกรมคุมประพฤติ ๕) เมื่อค้นหาทะเบียนประวัติการกระทำผิดแล้ว หากไม่พบประวัติการกระทำผิดในระบบสารสนเทศกรมคุมประพฤติ จากนั้นให้เพิ่มทะเบียนโดยไม่สำเนาข้อมูล โดยเลือก “เพิ่มทะเบียนโดยไม่สำเนาข้อมูล”

๑. การรับคดี

ขั้นตอน	วิธีดำเนินการ
	<p>๖) เมื่อเพิ่มทะเบียนโดยไม่สำเนาข้อมูลแล้ว จะปรากฏหน้าจอแสดงการเพิ่มทะเบียนคดีสืบเสาะและพินิจกรณีพักการลงโทษ จากนั้นให้เพิ่มทะเบียนคดี ในช่อง “เลขที่ทะเบียนคดี (ปี/ลำดับที่)” โดยกำหนดเลขที่ทะเบียนคดีและเลือกภารกิจพักการลงโทษ/ลดวันต้องโทษจำคุก กรอกข้อมูลเมนูประวัติส่วนตัว ใส่เลขประจำตัวประชาชน หรือ ชื่อ – สกุล ของผู้ถูกสืบเสาะ และพินิจที่เป็นนักโทษเด็ดขาด ตามหนังสือที่ได้รับจากเรือนจำ/ทัณฑสถาน ซึ่งขอความร่วมมือให้สำนักงานคุมประพฤติดำเนินการสืบเสาะและพินิจทางสังคมของผู้ได้รับการพิจารณาพักการลงโทษ/ลดวันต้องโทษจำคุก โดยใช้ข้อมูลจากแบบบันทึกข้อมูลนักโทษเด็ดขาดก่อนปล่อยคุมประพฤติ (ส.๑ – ๔๖ ตอนที่ ๑) ให้ถูกต้องครบถ้วน และเลือกตรวจสอบทะเบียนราษฎร์</p> <p>๗) เมื่อกรอกข้อมูลเมนูประวัติส่วนตัว ใส่เลขประจำตัวประชาชน หรือ ชื่อ – สกุล ของผู้ถูกสืบเสาะและพินิจที่เป็นนักโทษเด็ดขาดแล้ว จะปรากฏหน้าการค้นหาทะเบียนราษฎร์ ให้เลือก “ค้นหา”</p> <p>๘) การค้นหาทะเบียนราษฎร์เรียบร้อยแล้ว จะปรากฏข้อมูลบุคคล ได้แก่ เลขบัตรประจำตัวประชาชน ชื่อ นามสกุล เพศ วันเดือนปีเกิด ชื่อบิดา ชื่อมารดา สัญชาติ และที่อยู่</p> <p>จากนั้นให้ตรวจสอบข้อมูลดังกล่าวกับข้อมูลที่ได้จากแบบบันทึกข้อมูลนักโทษเด็ดขาดก่อนปล่อยคุมประพฤติ (ส.๑ – ๔๖ ตอนที่ ๑) ว่าเป็นบุคคลคนเดียวกันกับนักโทษเด็ดขาดตามหนังสือที่ได้รับจากเรือนจำ/ทัณฑสถานซึ่งขอความร่วมมือให้สำนักงานคุมประพฤติดำเนินการสืบเสาะและพินิจทางสังคมของผู้ได้รับการพิจารณาพักการลงโทษ/ลดวันต้องโทษจำคุกหรือไม่ หากเป็นบุคคลคนเดียวกันให้สำเนาข้อมูล</p> <p>๙) เมื่อสำเนาข้อมูลเรียบร้อยแล้ว ข้อมูลในทะเบียนราษฎร์ดังกล่าวจะไปปรากฏในหน้าทะเบียนคดีสืบเสาะและพินิจพักการลงโทษโดยอัตโนมัติซึ่งเป็นการหลีกเลี่ยงการนำเข้าข้อมูลที่ผิดพลาดจากการพิมพ์</p> <p>หมายเหตุ การตรวจสอบข้อมูลบุคคลเป็นวิธีการที่สามารถสืบค้นข้อมูลบุคคลจากฐานข้อมูลทะเบียนราษฎร์ของสำนักบริหารการทะเบียนกรมการปกครอง โดยผ่านช่องทางระบบสารสนเทศกรมคุมประพฤติ รายละเอียดการดำเนินการปรากฏตามภาคผนวก ๓ และระบบศูนย์แลกเปลี่ยนข้อมูลกระบวนการยุติธรรม (DXC) รายละเอียดการตรวจสอบข้อมูลบุคคลปรากฏตามภาคผนวก ๔</p>

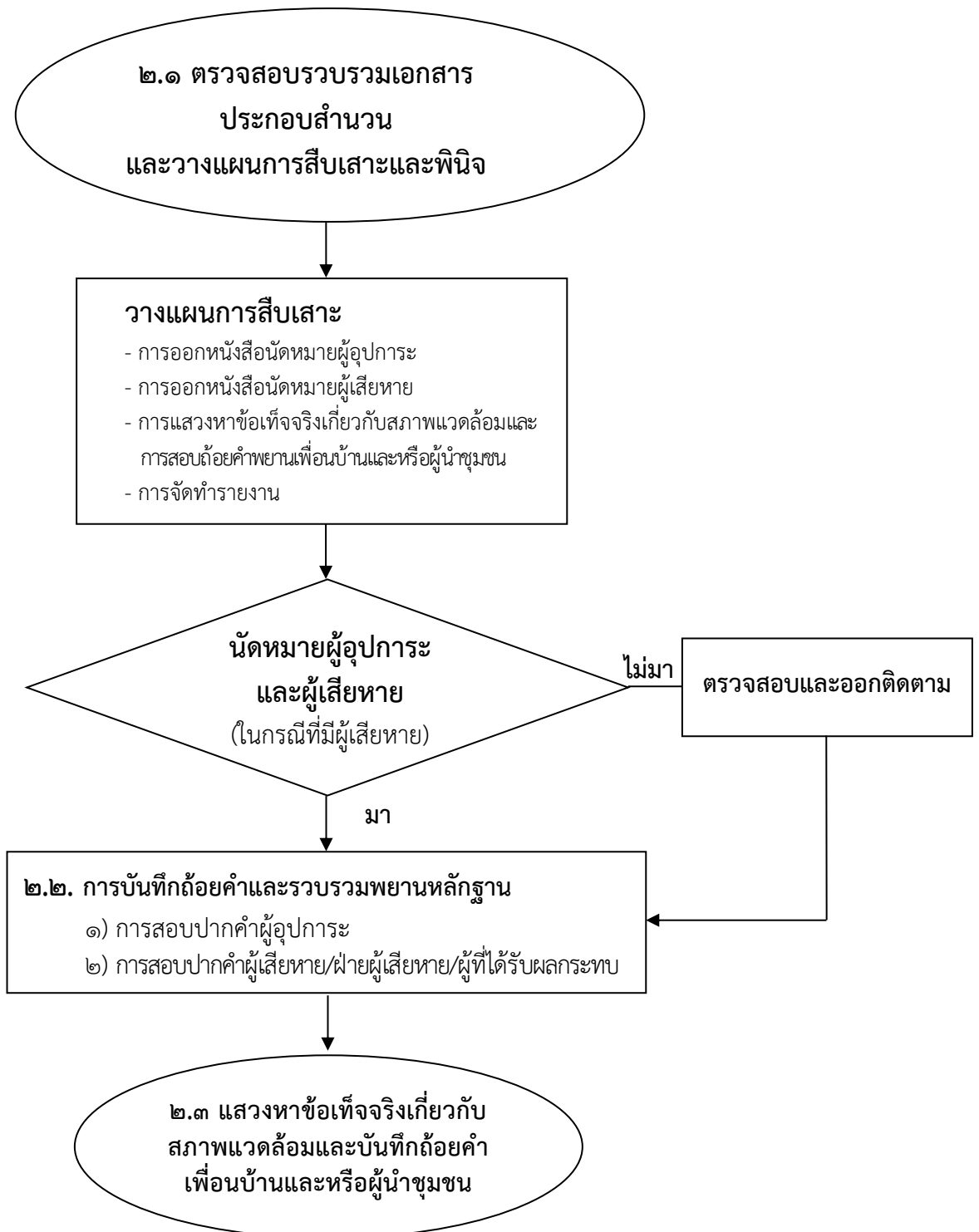
๑. การรับคดี

ขั้นตอน	วิธีดำเนินการ
<p>๑.๓ การตรวจสอบประวัติการกระทำความผิด</p>	<p>ดำเนินการตรวจสอบประวัติการกระทำความผิด ดังต่อไปนี้</p> <p>๑.๓.๑. ตรวจสอบจากศูนย์แลกเปลี่ยนข้อมูลกระบวนการยุติธรรม (Data Exchange Center : DXC) เป็นการตรวจสอบข้อมูลของผู้ถูกสืบเสาะและพินิจที่เป็นนักโทษเด็ดขาด เพื่อยืนยันว่าเป็นบุคคลคนเดียวกับที่เรือนจำ/ทัณฑสถานขอความร่วมมือสืบเสาะและพินิจ</p> <p>หมายเหตุ ผู้มีสิทธิ เข้าใช้งานระบบศูนย์แลกเปลี่ยนข้อมูลกระบวนการยุติธรรม (Data Exchange Center : DXC) มีหน้าที่ในการป้องกันดูแลรักษาข้อมูลบัญชีผู้ใช้งาน (username) และรหัสผ่าน (Password) ของตนเองตลอดจนห้ามใช้ร่วมกับผู้อื่น รวมทั้งห้ามทำการเผยแพร่แจกจ่ายทำให้ผู้อื่นรู้รหัสผ่าน (Password) ของตนเองและต้องรับผิดชอบ ในการใช้งานระบบศูนย์แลกเปลี่ยนข้อมูลกระบวนการยุติธรรม (Data Exchange Center DXC) ในการตรวจสอบข้อมูลบุคคล</p> <p>๑.๓.๒ ตรวจสอบประวัติการกระทำความผิดจากระบบสารสนเทศ กรมคุมประพฤติ เพื่อตรวจสอบว่า ผู้ถูกสืบเสาะและพินิจที่เป็นนักโทษเด็ดขาดเคยผ่านกระบวนการตามภารกิจของกรมคุมประพฤติหรือไม่ หากตรวจสอบแล้วพบว่าเคยผ่านการสืบเสาะและพินิจ การควบคุมและสอดส่อง การตรวจพิสูจน์การเสพหรือการติดยาเสพติดหรือการฟื้นฟูสมรรถภาพผู้ติดยาเสพติดมาก่อน ให้พิมพ์ข้อมูลจากระบบสารสนเทศกรมคุมประพฤติทุกคดีที่ตรวจพบ แล้วนำไปใส่ในสำนวนคดีที่จัดตั้งขึ้น</p> <p>เจ้าหน้าที่ธุรการต้องบันทึกวันที่ตรวจสอบประวัติการกระทำความผิดและผลการตรวจประวัติการกระทำความผิดว่าพบหรือไม่ แล้วลงข้อมูลที่ปกสำนวน โดยใช้ตรายางเพื่อบันทึกผลคดี ด้านขวาบนของปกโดยมีรายละเอียดว่า พบหรือไม่พบประวัติชื่อผู้ตรวจสอบ และวันที่ตรวจสอบ ดังภาพตัวอย่าง</p> <div data-bbox="753 1361 1299 1733" style="border: 1px solid blue; padding: 10px; margin: 10px 0;"> <p><input type="checkbox"/> ตรวจสอบ DXC</p> <p><input type="checkbox"/> พบ <input type="checkbox"/> ไม่พบ</p> <p><input type="checkbox"/> ตรวจสอบสารสนเทศกรมคุมประพฤติ</p> <p><input type="checkbox"/> พบ <input type="checkbox"/> ไม่พบ</p> <p><input type="checkbox"/> ตรวจสอบทะเบียนราษฎร</p> <p>ลงชื่อ.....ผู้ตรวจสอบ</p> </div>

๑. การรับคดี

ขั้นตอน	วิธีดำเนินการ
<p>๑.๔ นำเข้าข้อมูลในระบบสารสนเทศและจัดทำสำนวนคดี</p>	<p>เจ้าหน้าที่ธุรการตรวจสอบเอกสารและหลักฐานที่เกี่ยวข้องให้ครบถ้วนถูกต้องแล้ว จึงดำเนินการโดยการรวบรวมเอกสารและหลักฐานที่เกี่ยวข้องให้ถูกต้องครบถ้วน</p> <p>๑.๔.๑ การนำเข้าข้อมูลในระบบสารสนเทศ เจ้าหน้าที่ธุรการนำเข้าข้อมูลเบื้องต้นที่ได้มาจาก แบบ ส๑ - ๔๖ ในระบบสารสนเทศ กรมคุมประพฤติ (DOPIS) ในเมนู ประวัติส่วนตัวและคดีสืบเสาะพักการลงโทษ/ลดวันต้องโทษจำคุก รายละเอียดการดำเนินการปรากฏตามภาคผนวก ๔</p> <p>๑.๔.๒. จัดทำสำนวนคดีสืบเสาะและพินิจ เมื่อนำเข้าข้อมูลเสร็จเรียบร้อยแล้วให้เจ้าหน้าที่ธุรการจัดทำสำนวนคดีสืบเสาะและพินิจ ซึ่งประกอบด้วย</p> <ul style="list-style-type: none"> - สัมภาษณ์พนักงานสอบสวนจากระบบสารสนเทศ - สารบัญ - หนังสือขอความร่วมมือจากเรือนจำหรือทัณฑสถาน - แบบบันทึกข้อมูลนักโทษเด็ดขาดก่อนปล่อยคุมประพฤติ (แบบ ส.๑ - ๔๖ ตอนที่ ๑ - ๔) - ผลการตรวจสอบบุคคลจากทะเบียนราษฎรและการตรวจสอบประวัติการกระทำความผิด - ปกหลังสำนวน
<p>๑.๕ เสนอสำนวนให้ผู้อำนวยการหรือผู้ที่ได้รับมอบหมาย พิจารณามอบหมายคดีให้ พนักงานคุมประพฤติดำเนินการ</p>	<p>เมื่อเจ้าหน้าที่ธุรการจัดทำสำนวนคดีสืบเสาะและพินิจเรียบร้อยแล้วให้นำเสนอสำนวนคดีต่อผู้อำนวยการสำนักงานคุมประพฤติหรือผู้ที่ได้รับมอบหมายเพื่อพิจารณามอบหมายคดีให้พนักงานคุมประพฤติ</p> <p>ผู้อำนวยการสำนักงานคุมประพฤติหรือผู้ที่ได้รับมอบหมายพิจารณามอบหมายคดีตามความสามารถและประสบการณ์ โดยต้องคำนึงถึงความยากง่ายของคดีโดยเฉพาะคดีที่มีผลกระทบต่อประชาชน คดีสำคัญ ๕ สถานความผิด ได้แก่ ฆ่า พยายามฆ่า ปล้นทรัพย์ พรากผู้เยาว์ ข่มขืนกระทำชำเรา หรือคดีที่อยู่ในความสนใจของสังคมที่มีผู้เสียหาย คดีที่มีพฤติการณ์รุนแรง</p>
<p>๑.๖ พนักงานคุมประพฤติรับคดีและบันทึกข้อมูล</p>	<p>เมื่อพนักงานคุมประพฤติได้รับมอบสำนวนคดีจากผู้อำนวยการสำนักงานคุมประพฤติ หรือผู้ที่ได้รับมอบหมายแล้วให้พนักงานคุมประพฤติตรวจสอบข้อมูลว่าเจ้าหน้าที่ธุรการบันทึกข้อมูลในระบบสารสนเทศกรมคุมประพฤติถูกต้องหรือไม่ หากไม่ถูกต้องจะต้องดำเนินการแก้ไขข้อมูลให้ครบถ้วนถูกต้องเป็นปัจจุบัน</p>

แผนภูมิที่ ๓ แสดงขั้นตอนการแสวงหาและรวบรวมข้อเท็จจริง



๒. การแสวงหาและรวบรวมข้อเท็จจริง

ขั้นตอน	วิธีดำเนินการ
<p>๒.๑ ตรวจสอบรวบรวมเอกสารประกอบสำนวนและวางแผนการสืบเสาะและพินิจ</p>	<p>การแสวงหาและรวบรวมข้อเท็จจริงเกี่ยวกับผู้ถูกสืบเสาะที่เป็นนักโทษเด็ดขาด พนักงานคุมประพฤติต้องดำเนินการ ตรวจสอบ ศึกษา รวบรวมเอกสารประกอบสำนวนเพิ่มเติมและวางแผนการสืบเสาะและพินิจเพื่อให้ได้ข้อเท็จจริงที่เกี่ยวข้องสำหรับการสรุป วิเคราะห์และประเมินว่าผู้ถูกสืบเสาะที่เป็นนักโทษเด็ดขาดสมควรได้รับการพักการลงโทษ/ลดวันต้องโทษจำคุกหรือไม่ ซึ่งมีขั้นตอนดังนี้</p> <p>ภายหลังจากได้รับมอบหมายสำนวนคดีแล้ว พนักงานคุมประพฤติต้องตรวจสอบเอกสารทั้งหมดว่ามีครบถ้วนถูกต้องหรือไม่ หากพบว่าเอกสารไม่ครบถ้วน ให้พนักงานคุมประพฤติดำเนินการแสวงหาและรวบรวมข้อมูลให้ครบถ้วนและวางแผนการสืบเสาะและพินิจ</p> <p>๒.๑.๑ ตรวจสอบ ศึกษา เอกสารประกอบ ดังนี้</p> <p>เมื่อพนักงานคุมประพฤติแสวงหาและรวบรวมเอกสารประกอบสำนวนครบถ้วนแล้วต้องดำเนินการศึกษาเอกสารดังกล่าว ดังนี้</p> <p>๑) การตรวจสอบประวัติการกระทำความผิด กรณีที่รัฐการตรวจสอบประวัติการกระทำความผิดเบื้องต้น หากพบว่าเคยมีประวัติการกระทำความผิด แต่ยังไม่ทราบผลคดีที่ชัดเจน พนักงานคุมประพฤติต้องติดตาม ตรวจสอบ ผลคดีให้ชัดเจนและรวบรวมเป็นหลักฐานไว้ในสำนวนแต่หากตรวจสอบแล้วพบว่าเคยผิดเงื่อนไขการคุมประพฤติหรือผลการฟื้นฟูสมรรถภาพผู้ติดยาเสพติดไม่เป็นที่พอใจหรือเคยหลบหนีจากสถานที่ฟื้นฟูฯ เพื่อให้ให้นำข้อมูลมาวิเคราะห์การเสนอความเห็นในรายงานโดยจะต้องแนบหลักฐานประวัติการกระทำความผิดไปพร้อมกับรายงาน</p> <p>๒) พนักงานคุมประพฤติต้องศึกษาข้อมูล ผู้ถูกสืบเสาะและพินิจที่เป็นนักโทษเด็ดขาดตามแบบบันทึกข้อมูลนักโทษเด็ดขาดก่อนปล่อยคุมประพฤติ (แบบ ส.๑ - ๔๖) ตอนที่ ๑ เพื่อตั้งข้อสังเกตในประเด็นที่ยังไม่ชัดเจนเกี่ยวกับตัวผู้ถูกสืบเสาะและพินิจที่เป็นนักโทษเด็ดขาด โดยนำประเด็นดังกล่าวไปใช้เป็นข้อมูลสอบปากคำผู้อุปการะแบบบันทึกข้อมูลนักโทษเด็ดขาดก่อนปล่อยคุมประพฤติ (แบบ ส.๑ - ๔๖) ตอนที่ ๑ ประกอบด้วย</p> <ol style="list-style-type: none"> (๑) ข้อมูลคดี (๒) ข้อมูลเกี่ยวกับผู้เสียหายคดีนี้และหรือคู่คดี (๓) ประวัติภูมิหลัง (๔) ประวัติการกระทำความผิด (๕) การอบรมในเรือนจำ (๖) การปรับเปลี่ยนพฤติกรรมและการพัฒนาพฤตินิสัย (๗) ข้อมูลเบื้องต้นของผู้อุปการะ <p>๓) การรวบรวมข้อมูลของผู้ถูกสืบเสาะและพินิจที่เป็นนักโทษเด็ดขาดจากแหล่งอื่น กรณีที่จำเป็น เช่น คดีสะเทือนขวัญ คดีที่เป็นที่สนใจของประชาชน ควรตรวจสอบข้อมูลจากสื่อต่าง ๆ คำพิพากษาเมื่อคดีถึงที่สุด เพื่อนำมาวิเคราะห์เกี่ยวกับพฤติกรรมแห่งคดี มูลเหตุจูงใจ ผลกระทบต่อสังคม ความสำนึกผิด ความเสี่ยงที่จะกระทำความผิดซ้ำประกอบกับสัดส่วนที่ได้รับการลงโทษแล้ว</p>

๒. การแสวงหาและรวบรวมข้อเท็จจริง

ขั้นตอน	วิธีดำเนินการ
	<p>๒.๑.๒ การวางแผนดำเนินการ</p> <p>พนักงานคุมประพฤติต้องวางแผนการสืบเสาะและพินิจ เพื่อบริหารจัดการคดีให้เป็นไปตามขั้นตอนภายในกรอบระยะเวลาที่กำหนดและสอดคล้องกับปริมาณคดีที่ได้รับมอบหมาย โดยกำหนดกรอบระยะเวลาในการดำเนินงานแต่ละขั้นตอนให้ชัดเจน ดังนี้</p> <p>๑) การนัดหมายผู้อุทธรณ์ ควรวางแผนดำเนินการโดยเร็วภายใน ๗ วันทำการ นับตั้งแต่วันที่พนักงานคุมประพฤติได้รับคดีและกำหนดวันสอบปากคำและบันทึกข้อมูลโดยเร็ว</p> <p>ทั้งนี้ ในการดำเนินการนัดหมาย พนักงานคุมประพฤติต้องออกหนังสือเรียกพยานบุคคล (คป.๖) เพื่อนัดหมายผู้อุทธรณ์ไปให้ถ้อยคำเกี่ยวกับความยินยอมรับอุทธรณ์ ผู้ถูกสืบเสาะและพินิจที่เป็นนักโทษเด็ดขาดที่สำนักงานคุมประพฤติฯ หรือศูนย์ประสานงานอาสาสมัครคุมประพฤติกู้ได้ แต่หากผู้อุทธรณ์ไม่มาพบพนักงานคุมประพฤติสามารถโทรศัพท์นัดหมายผู้อุทธรณ์ได้ โดยให้บันทึกการติดต่อนัดหมายไว้ในสำนวนคดี ทั้งที่สามารถติดต่อได้และไม่สามารถติดต่อได้</p> <p>๒) ในกรณีที่มีผู้เสียหาย การนัดหมายการสอบปากคำผู้เสียหาย ตามแบบบันทึกข้อมูลนักโทษเด็ดขาดก่อนปล่อยคุมประพฤติ (แบบ ส.๑ - ๔๖) ตอนที่ ๑ ควรวางแผนดำเนินการโดยเร็วภายใน ๗ วันทำการ นับตั้งแต่วันที่พนักงานคุมประพฤติได้รับคดี และกำหนดวันสอบปากคำและบันทึกข้อมูลโดยเร็วควรกำหนดวันสอบปากคำผู้เสียหายภายหลังจากสอบปากคำผู้อุทธรณ์แล้ว</p> <p>กรณีที่ผู้ถูกสืบเสาะและพินิจที่เป็นนักโทษเด็ดขาดจะกลับไปพักอาศัยในท้องที่เดียวกับผู้เสียหายให้พนักงานคุมประพฤติติดตามสอบปากคำของผู้เสียหายทุกราย สำหรับกรณีความผิดอาญาสำคัญ ๕ สถานความผิดแม้ผู้ถูกสืบเสาะและพินิจที่เป็นนักโทษเด็ดขาดจะไม่กลับไปพักอาศัยในท้องที่เดียวกันกับผู้เสียหายพนักงานคุมประเวดียังคงต้องติดตามสอบถามความเห็นของผู้เสียหายหรือบุคคลในครอบครัวหรือผู้ได้รับผลกระทบทุกราย โดยพนักงานคุมประพฤติสามารถส่งประเด็นให้สำนักงานคุมประพฤติ ซึ่งผู้เสียหายพักอาศัยอยู่ดำเนินการสอบปากคำแทน</p> <p>กรณีที่ไม่มีข้อมูลผู้เสียหายตามแบบบันทึกข้อมูลนักโทษเด็ดขาดก่อนปล่อยคุมประพฤติ (แบบ ส.๑ - ๔๖) ให้พนักงานคุมประพฤติสอบถามข้อมูลเกี่ยวกับที่อยู่/หมายเลขโทรศัพท์ของผู้เสียหายหรือผู้ที่ได้รับผลกระทบ จากเรือนจำ/ทัณฑสถานซึ่งขอความร่วมมือหรือผู้อุทธรณ์หรืออาจใช้วิธีการอื่น เช่น ขอความร่วมมือคัดถ่ายชื่อตัว - ชื่อสกุล ที่อยู่และหมายเลขโทรศัพท์ของผู้เสียหายหรือผู้ที่ได้รับผลกระทบจากพนักงานสอบสวน/พนักงานอัยการ/ศาลเท่าที่สามารถตรวจสอบได้แล้วให้พนักงานคุมประพฤติรีบนัดหมายผู้เสียหายโดยออกหนังสือเรียกพยานบุคคล (คป. ๖) หรือโทรศัพท์นัดหมายในทันทีที่สามารถทำได้ หากพนักงานคุมประพฤติใช้วิธีโทรศัพท์นัดหมายให้บันทึกการติดต่อนัดหมายใส่ไว้เป็นหลักฐานในสำนวนคดีด้วย แต่หากผู้เสียหายหรือผู้ได้รับผลกระทบไม่ไปพบพนักงานคุมประพฤติตามที่ได้นัดหมายให้ดำเนินการติดตามสอบถามความเห็นผู้เสียหายในพื้นที่หากดำเนินการแล้วไม่ปรากฏข้อมูลเกี่ยวกับผู้เสียหายและไม่สามารถติดต่อผู้เสียหายได้ ให้บันทึกรายละเอียดการดำเนินการเก็บเป็นหลักฐาน</p> <p>๓) การแสวงหาข้อเท็จจริงเกี่ยวกับสภาพแวดล้อมและการสอบปากคำพยานเพื่อนบ้าน และหรือผู้นำชุมชน ควรกำหนดวันภายหลังจากสอบปากคำผู้อุทธรณ์แล้ว</p> <p>๔) นำข้อมูลที่ได้อจากการแสวงหาข้อเท็จจริงทั้งหมด มาวิเคราะห์เพื่อจัดทำรายงาน</p> <p>๕) การจัดทำรายงานพนักงานคุมประพฤติต้องวางแผนการส่งรายงานล่วงหน้าไม่น้อยกว่า ๕ วันทำการก่อนครบระยะเวลาตามกฎหมายหรือระยะเวลาในกรณีที่มิ</p> <p>เหตุพิเศษตามนโยบาย</p>

๒. การแสวงหาและรวบรวมข้อเท็จจริง

ขั้นตอน	วิธีดำเนินการ
<p>๒.๒ การบันทึกถ้อยคำและรวบรวมพยานหลักฐาน</p>	<p>หมายเหตุ ในกรณีที่เป็นคดีสำคัญคดีที่มีผลกระทบต่อประชาชน กรณีความผิดคดีอาญาสำคัญ ๕ สถานความผิดที่มีเสียหาย คือ ฆ่าพยายามฆ่า ปล้นทรัพย์ พรากรผู้เยาว์ ช่มชู้กระทำความชำเรา หรือคดีที่อยู่ในความสนใจของสังคม ที่มีผู้เสียหาย คดีที่มีพฤติการณ์รุนแรง ควรจัดให้มีการประชุมปรึกษาคดีร่วมกันระหว่างพนักงานคุมประพฤติ เจ้าของสำนวนและพนักงานคุมประพฤติ ผู้มีประสบการณ์ เพื่อวางแผนและดำเนินการให้มีความรอบคอบและรัดกุม ในการเขียนรายงานสืบเสาะและพินิจเสนอต่อคณะอนุกรรมการฯ</p> <p>พนักงานคุมประพฤติต้องดำเนินการแสวงหาและรวบรวมข้อเท็จจริงเกี่ยวกับประวัติและภูมิหลังของผู้ถูกสืบเสาะและพินิจที่เป็นนักโทษเด็ดขาด ความพร้อมยอมรับของผู้ประกอบการ ความน่าเชื่อถือและความเหมาะสมของผู้ประกอบการในการควบคุมดูแลนักโทษเด็ดขาดให้ปฏิบัติตามเงื่อนไขจนกว่าจะพ้นโทษ รวมถึงความเห็นของบุคคลอื่นที่เกี่ยวข้อง เช่น ผู้เสียหายหรือฝ่ายผู้เสียหาย ผู้ที่ได้รับผลกระทบ ผู้นำชุมชน/เพื่อนบ้าน ตลอดจนความเหมาะสมในการใช้อุปกรณ์อิเล็กทรอนิกส์ติดตามตัว (EM) ระหว่างการพักการลงโทษ/ลดวันต้องโทษจำคุกโดยคำนึงถึงความปลอดภัยของสังคม ดังนั้น การบันทึกถ้อยคำผู้ประกอบการ ผู้เสียหายหรือฝ่ายผู้เสียหาย ผู้ที่ได้รับผลกระทบ ผู้นำชุมชน/เพื่อนบ้าน จึงมีความสำคัญและจำเป็นต่อกรอวิเคราะห์ ข้อมูลและประเมินว่าผู้ถูกสืบเสาะและพินิจที่เป็นนักโทษเด็ดขาดสมควรได้รับการพักการลงโทษ/ลดวันต้องโทษจำคุกหรือไม่ การบันทึกถ้อยคำให้พนักงานคุมประพฤติดำเนินการ ดังนี้</p> <p>๒.๒.๑ การสอบปากคำผู้ประกอบการ</p> <p>พนักงานคุมประพฤติต้องแสวงหาข้อเท็จจริงเกี่ยวกับผู้ประกอบการให้ได้ข้อมูลที่ชัดเจนว่าผู้ประกอบการเป็นผู้มีความพร้อมยอมรับการอุปการะผู้ถูกสืบเสาะและพินิจที่เป็นนักโทษเด็ดขาดที่ได้รับการลงโทษหรือลดวันต้องโทษจำคุกด้วยความสมัครใจ และผู้ประกอบการเป็นบุคคลที่มีความประพฤติเหมาะสม รวมทั้งมีความสามารถในการให้คำแนะนำ ตักเตือนมิให้กระทำความผิดซ้ำ และช่วยเหลือผู้ถูกสืบเสาะและพินิจที่เป็นนักโทษเด็ดขาดให้ดำเนินชีวิตได้อย่างปกติสุข การสอบปากคำผู้ประกอบการมี ๒ กรณี ดังนี้</p> <p>๑) กรณีที่ผู้ประกอบการมาพบ</p> <p>ก่อนที่ จะดำเนินการสอบปากคำผู้ประกอบการให้พนักงานคุมประพฤติตรวจสอบตัวบุคคลของผู้ประกอบการจากบัตรประจำตัวประชาชน โดยใช้เครื่องอ่านข้อมูลจากบัตรประจำตัวประชาชน ไม่ต้องสิ่งพิมพ์ (ตามนโยบาย zero copy) และให้บันทึกข้อมูลดังกล่าวเป็นไฟล์สกุล (pdf) จากนั้นแจ้งให้ผู้ประกอบการทราบถึงวัตถุประสงค์ของการสืบเสาะและพินิจ ผู้ถูกสืบเสาะและพินิจที่เป็นนักโทษเด็ดขาดก่อนปล่อยคุมประพฤติ เงื่อนไขการคุมความประพฤติที่ผู้ถูกสืบเสาะและพินิจที่เป็นนักโทษเด็ดขาดจะต้องปฏิบัติเมื่อได้รับการปล่อยตัวพักการลงโทษ/ลดวันต้องโทษจำคุก โดยมีเงื่อนไขการคุมความประพฤติ การสงเคราะห์และติดตามผลการคุมความประพฤติแล้วจึงสอบปากคำและบันทึกถ้อยคำของผู้ประกอบการลงในแบบบันทึกข้อมูลนักโทษเด็ดขาดก่อนปล่อยคุมประพฤติ (แบบ ส.๑-๔๖) ตอนที่ ๒ โดยสอบปากคำให้ข้อเท็จจริงดังต่อไปนี้</p> <ul style="list-style-type: none"> - กรณีที่ผู้ประกอบการไม่รับอุปการะพนักงานคุมประพฤติต้องสอบถามเหตุผลการไม่รับอุปการะ - กรณีที่ผู้ประกอบการรับอุปการะพนักงานคุมประพฤติต้องสอบถามข้อมูลทั่วไปของอุปการะข้อมูลส่วนบุคคลของผู้ประกอบการ เช่น นิสัยความประพฤติการประกอบอาชีพ ฐานะทางเศรษฐกิจ ประวัติการกระทำความผิดที่พักอาศัย สภาพแวดล้อม ลักษณะบ้าน รวมทั้งสอบถามเพิ่มเติมเกี่ยวกับลักษณะที่พักอาศัย แผนที่บ้านตามที่อยู่ของผู้ถูกสืบเสาะและพินิจที่เป็นนักโทษเด็ดขาดว่าทำแบบบันทึกข้อมูลนักโทษเด็ดขาดก่อนปล่อย ตลอดจนข้อมูลด้านอื่นๆ ที่เกี่ยวข้อง นอกจากนี้ยังต้องสอบถามเกี่ยวกับความสัมพันธ์ระหว่างผู้ประกอบการ

๒. การแสวงหาและรวบรวมข้อเท็จจริง

ขั้นตอน	วิธีดำเนินการ
	<p>กับผู้ถูกสืบเสาะและพินิจที่เป็นนักโทษเด็ดขาดโดยละเอียดตลอดจนศักยภาพของผู้ประกอบการในการดูแล และมีแผนการประกอบอาชีพให้กับผู้ถูกสืบเสาะและพินิจที่เป็นนักโทษเด็ดขาด และดูแลผู้ถูกสืบเสาะและพินิจที่เป็นนักโทษเด็ดขาดได้อย่างชัดเจน โดยคำนึงถึงความปลอดภัยของสังคมและรับรองว่าจะดูแล ตักเตือนให้ผู้ถูกสืบเสาะและพินิจที่เป็นนักโทษเด็ดขาดปฏิบัติตามเงื่อนไขการคุมความประพฤติเพื่อกลับตนเป็นคนดีเมื่อพบว่าผิดเงื่อนไขหรือประพฤติไม่เหมาะสม ผู้ประกอบการต้องรายงานให้สำนักงานคุมประพฤติทราบ</p> <p>ในกรณีที่มีเหตุสงสัยเกี่ยวกับการประกอบอาชีพของผู้ประกอบการ พนักงานคุมประพฤติอาจเรียกเอกสารเพิ่มเติมประกอบการพิจารณาความน่าเชื่อถือและความเหมาะสมได้</p> <p>กรณีผู้ประกอบการไม่มีความเกี่ยวข้องกับผู้ถูกสืบเสาะและพินิจที่เป็นนักโทษเด็ดขาด เช่น เป็นญาติของนักโทษเด็ดขาดรายอื่น หรือเป็นเพื่อน เป็นต้น พนักงานคุมประพฤติต้องสอบถามให้ได้รายละเอียดเกี่ยวกับความสัมพันธ์และเหตุผลในการรับเป็นผู้ประกอบการ ผู้ถูกสืบเสาะและพินิจที่เป็นนักโทษเด็ดขาด รวมทั้งสอบถามเหตุผลที่ไม่มีผู้ประกอบการหรือบุคคลในครอบครัวหรือผู้ใกล้ชิดผู้ถูกสืบเสาะและพินิจที่เป็นนักโทษเด็ดขาดไม่รับเป็นผู้ประกอบการ โดยบันทึกไว้ในแบบ ส๑ - ๔๖ ตอนที่ ๒ เพื่อเป็นข้อมูลในการวิเคราะห์ว่าจะสามารถดูแลผู้ถูกสืบเสาะและพินิจที่เป็นนักโทษเด็ดขาดได้หรือไม่ ตลอดจนความสามารถในการดูแลผู้ถูกสืบเสาะและพินิจที่เป็นนักโทษเด็ดขาดไม่ให้เกิดกลับไปกระทำผิดซ้ำ</p> <p>ข้อสังเกต หากพบว่าบิดาหรือมารดาผู้ถูกสืบเสาะและพินิจที่เป็นนักโทษเด็ดขาดยังมีชีวิตอยู่ แต่ผู้ถูกสืบเสาะและพินิจที่เป็นนักโทษเด็ดขาดไม่ได้แจ้งความประสงค์ให้เป็นผู้ประกอบการ พนักงานคุมประพฤติต้องสอบถามถึงความสัมพันธ์ของผู้ถูกสืบเสาะและพินิจที่เป็นนักโทษเด็ดขาดกับผู้ประกอบการและเหตุผลที่บิดา/มารดาไม่ได้เป็นผู้ประกอบการ</p> <p>กรณี องค์กร มูลนิธิ สถานประกอบการ นายจ้าง องค์กรสาธารณประโยชน์ รับเป็นผู้ประกอบการผู้ถูกสืบเสาะและพินิจที่เป็นนักโทษเด็ดขาด ต้องมีคุณสมบัติในการจัดตั้ง ถูกต้องตามกฎหมายว่าด้วยกรณีนั้นๆ มีบุคลากร/เจ้าหน้าที่รับผิดชอบดูแลที่ชัดเจน และมีหนังสือรับรองว่าจะให้การช่วยเหลือดูแลระหว่างคุมประพฤติหรือตามที่พนักงานคุมประพฤติเห็นสมควรกำหนด</p> <p>กรณีผู้ถูกสืบเสาะและพินิจที่เป็นนักโทษเด็ดขาดเป็นผู้ป่วยจิตเวช พนักงานคุมประพฤติต้องสอบถามผู้ประกอบการถึงความพร้อมและศักยภาพของผู้ประกอบการในการดูแลผู้ถูกสืบเสาะและพินิจที่เป็นนักโทษเด็ดขาดให้ปฏิบัติตามเงื่อนไข</p> <p>การใช้อุปกรณ์อิเล็กทรอนิกส์ติดตามตัว (EM) ให้พนักงานคุมประพฤติสอบถามความพร้อมของสัญญาณดาวเทียม (GPS) เครือข่ายโทรศัพท์มือถือ พร้อมทั้งความสามารถในการดูแลให้ผู้ถูกสืบเสาะและพินิจที่เป็นนักโทษเด็ดขาดใช้อุปกรณ์อิเล็กทรอนิกส์ติดตามตัว (EM) ตามเงื่อนไขการคุมประพฤติ อีกทั้งยังต้องสอบถามเกี่ยวกับสุขภาพของผู้ถูกสืบเสาะและพินิจที่เป็นนักโทษเด็ดขาดว่าเป็นอุปสรรคต่อการใช้งานอุปกรณ์อิเล็กทรอนิกส์ติดตามตัว (EM) หรือไม่</p> <p>หลังจากสอบถามผู้ประกอบการแล้ว พนักงานคุมประพฤติต้องให้ผู้ประกอบการอ่านทบทวนและลงลายมือชื่อรับรองถ้อยคำต่อหน้าพนักงานคุมประพฤติ</p>

๒. การแสวงหาและรวบรวมข้อเท็จจริง

ขั้นตอน	วิธีดำเนินการ
	<p>ข้อสังเกต พนักงานคุมประพฤติต้องแจ้งให้ผู้อุปการะหรือญาติทราบว่าการดำเนินการของพนักงานคุมประพฤติทุกขั้นตอนไม่มีค่าใช้จ่ายหรือค่าธรรมเนียมแต่อย่างใดและอำนาจในการพิจารณาปล่อยคุมประพฤติเป็นอำนาจของคณะอนุกรรมการเพื่อพิจารณาวินิจฉัยการพักการลงโทษหรือลดวันต้องโทษจำคุก กรมราชทัณฑ์ และไม่ควรแจ้งกำหนดวันปล่อยคุมประพฤติตามที่ปรากฏในเอกสาร (แบบ ส๑ - ๔๖) เพราะอาจทำให้ผู้อุปการะหรือญาติเข้าใจผิด</p> <p>๒) กรณีที่ผู้อุปการะไม่มาพบ</p> <p>เมื่อพนักงานคุมประพฤติออกหมายเรียกพยานบุคคล (ค.ป.๖) ให้ผู้อุปการะมาพบแล้ว แต่ผู้อุปการะไม่มาพบ ให้พนักงานคุมประพฤติดำเนินการ ดังนี้</p> <ol style="list-style-type: none"> ๑. ตรวจสอบหมายเลขโทรศัพท์ของผู้อุปการะและโทรศัพท์ติดตามและนัดหมายผู้อุปการะมาพบแล้วดำเนินการสอบปากคำและบันทึกถ้อยคำลงในแบบบันทึกข้อมูลนักโทษเด็ดขาดก่อนปล่อยคุมประพฤติ (แบบ ส.๑ - ๔๖) ตอนที่ ๒ ๒. กรณีไม่มีหมายเลขโทรศัพท์หรือมีหมายเลขโทรศัพท์แต่ไม่สามารถติดต่อได้ ให้พนักงานคุมประพฤติออกติดตามยังที่พักอาศัยของผู้อุปการะตามแผนที่ปรากฏในแบบบันทึกข้อมูลนักโทษเด็ดขาด (ส๑ - ๔๖) อย่างไรก็ตามหากแผนที่ไม่ชัดเจนหรือไม่ปรากฏแผนที่ในแบบบันทึกข้อมูลนักโทษเด็ดขาดก่อนปล่อยคุมประพฤติ (แบบ ส.๑ - ๔๖) ให้พนักงานคุมประพฤติประสานไปยังผู้นำชุมชน แต่หากไม่สามารถประสานผู้นำชุมชนได้ให้รายงานข้อขัดข้องไปยังเรือนจำ/ทัณฑสถานที่ขอความร่วมมือเพื่อดำเนินการต่อไป <p>หากพบผู้อุปการะให้สอบปากคำและบันทึกถ้อยคำลงในแบบบันทึกข้อมูลนักโทษเด็ดขาดก่อนปล่อยคุมประพฤติ (แบบ ส.๑ - ๔๖) ตอนที่ ๒ หากไม่พบผู้อุปการะให้บันทึกลงในแบบสืบเสาะ</p> <p>พนักงานคุมประพฤติอาจออกหนังสือเรียกพยานบุคคล (ค.ป.๖) ผากไว้กับบุคคลที่พักอาศัยอยู่ในบ้านพักของผู้อุปการะ กรณีไม่พบผู้ใดอยู่ในบ้านพักอาจฝากไว้กับผู้นำชุมชนหรือเพื่อนบ้าน เพื่อนัดหมายผู้อุปการะไปให้ถ้อยคำต่อพนักงานคุมประพฤติ</p> <p>กรณีผู้อุปการะซึ่งผู้ถูกสืบเสาะและพินิจที่เป็นนักโทษเด็ดขาดแจ้งไว้ไม่สามารถรับอุปการะได้ เนื่องจากมีเหตุจำเป็น เช่น เจ็บป่วย ถึงแก่กรรม แต่มีบุคคลในครอบครัวหรือบุคคลใกล้ชิดที่มีความยินดี รับอุปการะนักโทษเด็ดขาด ให้พนักงานคุมประพฤติแจ้งผู้อุปการะใหม่ติดต่อนักโทษเด็ดขาดเพื่อแจ้งเรือนจำ/ทัณฑสถาน โดยไม่ต้องสอบปากคำผู้อุปการะใหม่ และมีหนังสือรายงานข้อเท็จจริงให้เรือนจำ/ทัณฑสถานทราบหรือกรณีผู้อุปการะไม่ได้พักอาศัยอยู่ในพื้นที่ตามที่แจ้งไว้ หรือย้ายที่พักอาศัยไปอยู่นอกเขตพื้นที่ความรับผิดชอบของสำนักงานคุมประเวตินั้น ให้พนักงานคุมประเวติมีหนังสือรายงานข้อเท็จจริงให้เรือนจำ/ทัณฑสถานทราบ</p> <p>๒.๒.๒ การสอบปากคำผู้เสียหาย/ฝ่ายผู้เสียหาย/ผู้ที่ได้รับผลกระทบ</p> <ol style="list-style-type: none"> ๑) กรณีที่ผู้เสียหาย/ฝ่ายผู้เสียหายมาพบ <p>ให้พนักงานคุมประพฤติตรวจสอบว่าผู้เสียหายเป็นบุคคลคนเดียวกันกับผู้เสียหายในคดีที่สืบเสาะและพินิจหรือไม่ โดยใช้เครื่องอ่านข้อมูลจากบัตรประจำตัวประชาชน โดยไม่ต้องส่งพิมพ์(ตามนโยบาย zero copy) จากนั้นพนักงานคุมประพฤติต้องอธิบายวัตถุประสงค์ของการสืบเสาะและพินิจรวมถึงเหตุผลความจำเป็นในการสอบถามผู้เสียหาย เพื่อให้ผู้เสียหายเข้าใจและยินยอมให้ถ้อยคำต่อพนักงานคุมประพฤติ</p> <p>ในการสอบถามผู้เสียหาย ให้พนักงานคุมประเวติสอบถามผู้เสียหายเกี่ยวกับความสัมพันธ์ระหว่างผู้ถูกสืบเสาะและพินิจที่เป็นนักโทษเด็ดขาดกับผู้เสียหาย ความรู้สึกผลกระทบ และความเห็นของผู้เสียหาย/ผู้ที่ได้รับผลกระทบเกี่ยวกับการปล่อยตัว</p>

๒. การแสวงหาและรวบรวมข้อเท็จจริง

ขั้นตอน	วิธีดำเนินการ
	<p>ผู้ถูกสืบเสาะและพินิจที่เป็นนักโทษเด็ดขาดก่อนครบกำหนดโทษตามคำพิพากษา โดยมีเงื่อนไขการคุมความประพฤติ นอกจากนี้ พนักงานคุมประพฤติควรแสวงหาข้อเท็จจริงเพิ่มเติมเกี่ยวกับการเยียวยา การชดใช้ค่าเสียหายตลอดจนเอกสารเพิ่มเติมเกี่ยวกับการชดใช้ค่าเสียหาย (ถ้ามี) เพื่อประกอบการรายงาน คณะอนุกรรมการเพื่อพิจารณาวินิจฉัยการพักการลงโทษหรือลดวันต้องโทษจำคุก</p> <p>แต่หากผู้เสียหายไม่ยินยอมให้อภัยค่า ให้พนักงานคุมประพฤติสอบถามถึงเหตุผลของผู้เสียหายเพื่อนำมาเป็นข้อมูลในการวิเคราะห์จัดทำรายงานสืบเสาะและพินิจ</p> <p>กรณีผู้เสียหายที่เป็นนิติบุคคลให้พนักงานคุมประพฤติสอบถามผู้มีอำนาจทำการแทนนิติบุคคลหรือผู้รับมอบอำนาจ โดยสอบถามเกี่ยวกับความสัมพันธ์ระหว่างผู้ถูกสืบเสาะและพินิจที่เป็นนักโทษเด็ดขาดกับผู้เสียหาย ความรู้สึกผลกระทบ และความเห็นของผู้เสียหายเกี่ยวกับการปล่อยตัวผู้ถูกสืบเสาะและพินิจที่เป็นนักโทษเด็ดขาดก่อนครบกำหนดโทษตามคำพิพากษา โดยมีเงื่อนไขการคุมความประพฤติ นอกจากนี้ พนักงานคุมประพฤติควรแสวงหาข้อเท็จจริงเพิ่มเติมเกี่ยวกับการเยียวยา การชดใช้ค่าเสียหายตลอดจนเอกสารเพิ่มเติมเกี่ยวกับการชดใช้ค่าเสียหาย (ถ้ามี) เพื่อประกอบการรายงาน คณะอนุกรรมการเพื่อพิจารณาวินิจฉัยการพักการลงโทษหรือลดวันต้องโทษจำคุก</p> <p>กรณีตรวจสอบพบว่าปัจจุบันผู้เสียหายได้ถึงแก่ความตายแล้ว ให้สอบถามจากบุคคลที่ได้รับผลกระทบ เช่นบิดามารดา บุตร คู่สมรส เป็นต้น แต่หากไม่สามารถติดตามสอบถามความเห็นบุคคลดังกล่าวได้ ให้พนักงานคุมประพฤติบันทึกเหตุขัดข้องในการติดตามเพื่อรายงานต่อคณะอนุกรรมการฯ</p> <p>ข้อพึงระวัง การสอบถ้อยคำผู้เสียหาย พนักงานคุมประพฤติต้องดำเนินการด้วยความรอบคอบและระมัดระวังในการสื่อสารกับผู้เสียหาย โดยเฉพาะคดีเกี่ยวกับเพศพนักงานคุมประพฤติต้องสื่อสารให้ผู้เสียหายเข้าใจถึงการปฏิบัติงานของพนักงานคุมประพฤติ ทั้งนี้ เพื่อป้องกันผู้เสียหายร้องเรียนเกี่ยวกับการละเมิดสิทธิ และคำนึงถึงผลกระทบต่อความรู้สึกของผู้เสียหายตลอดจนความสัมพันธ์ในครอบครัวของผู้เสียหายในปัจจุบัน อย่างไรก็ตามหากผู้เสียหายไม่ประสงค์ให้อภัยค่า ให้พนักงานคุมประพฤติบันทึกไว้เป็นหลักฐาน การเรียกผู้เสียหายควรติดต่อทางโทรศัพท์ (ถ้ามี) เพื่อชี้แจงให้ผู้เสียหายเข้าใจก่อน</p> <p>๒) กรณีที่ผู้เสียหายหรือฝ่ายผู้เสียหายไม่มาพบ</p> <p>เมื่อพนักงานคุมประพฤติออกหมายเรียกพยานบุคคล (ค.ป.๖) ให้ผู้เสียหายหรือฝ่ายผู้เสียหายมาพบแล้ว แต่ผู้เสียหายหรือฝ่ายผู้เสียหายไม่มาพบ ให้พนักงานคุมประพฤติดำเนินการ ดังนี้</p> <ol style="list-style-type: none"> ๑. ตรวจสอบหมายเลขโทรศัพท์ของผู้เสียหายและโทรศัพท์ติดตามและนัดหมายผู้เสียหายมาพบแล้วดำเนินการสอบปากคำและบันทึกถ้อยคำลงในแบบบันทึกข้อมูลนักโทษเด็ดขาดก่อนปล่อยคุมประพฤติ (แบบ ส.๑ - ๔๖) ตอนที่ ๒ ๒. กรณีไม่มีหมายเลขโทรศัพท์หรือมีหมายเลขโทรศัพท์แต่ไม่สามารถติดต่อได้ให้พนักงานคุมประพฤติบันทึกปัญหาข้อขัดข้องโดยละเอียดเพื่อเป็นข้อมูลเสนอรายงานปัญหาข้อขัดข้องต่อคณะอนุกรรมการ ฯ <p>กรณีที่ผู้เสียหายหรือฝ่ายผู้เสียหายมีที่พักอาศัยอยู่นอกเขตความรับผิดชอบของสำนักงานคุมประพฤติให้พนักงานคุมประพฤติส่งประเด็นขอความร่วมมือไปยังสำนักงานคุมประพฤติที่อยู่ในเขตพื้นที่ของผู้เสียหายดำเนินการสอบถามความเห็นของผู้เสียหายแทน</p>

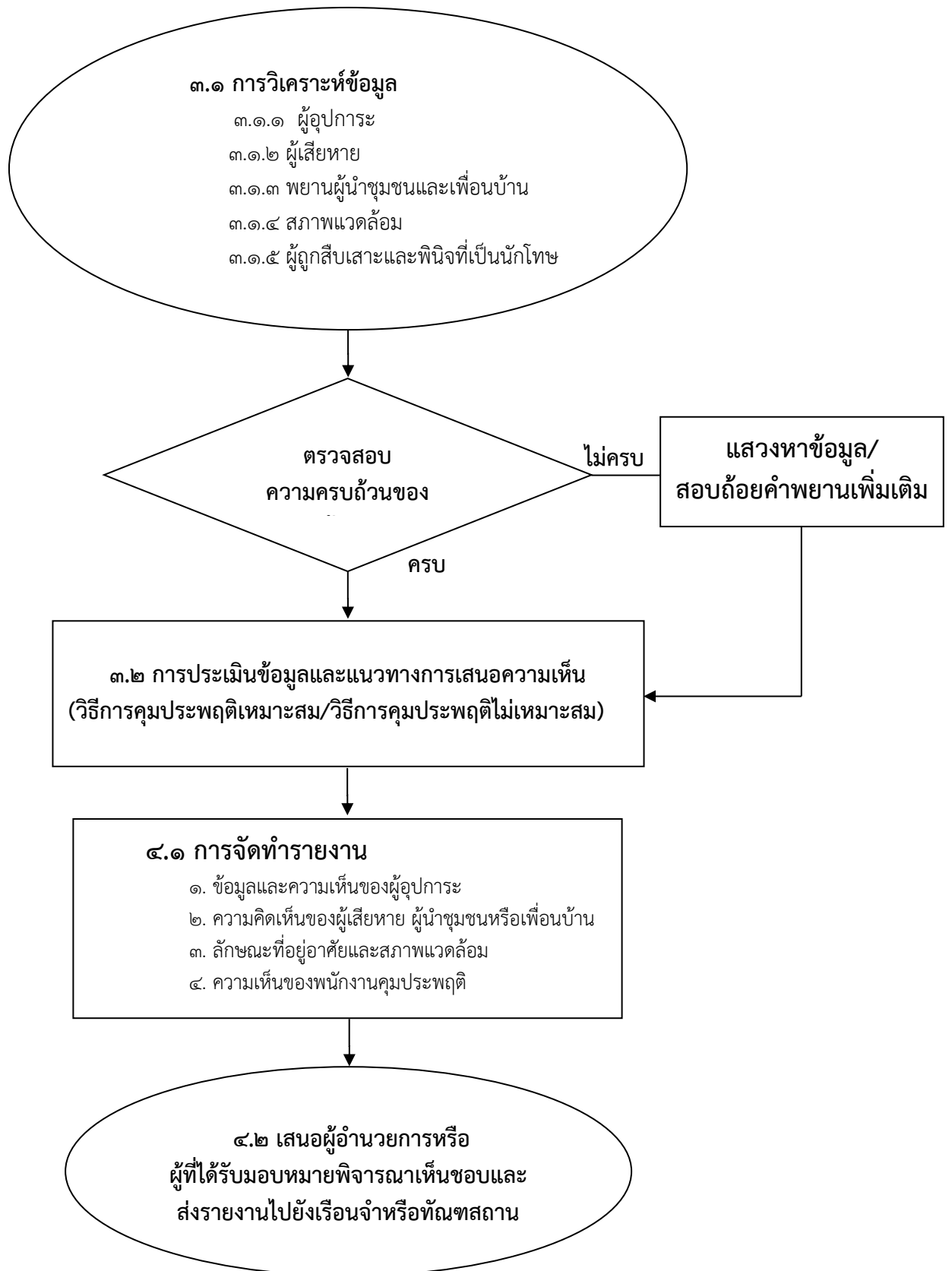
๒. การแสวงหาและรวบรวมข้อเท็จจริง

ขั้นตอน	วิธีดำเนินการ
<p>๒.๓ แสวงหาข้อเท็จจริงเกี่ยวกับสภาพแวดล้อมและบันทึกถ้อยคำเพื่อนบ้านและหรือผู้นำชุมชน</p>	<p>หลังจากพนักงานคุมประพฤติสอบปากคำผู้อุปการะและผู้เสียหายแล้วพนักงานคุมประพฤติต้องออกสืบเสาะบ้านสภาพแวดล้อมที่พักอาศัยของผู้อุปการะซึ่งผู้ถูกสืบเสาะและพินิจที่เป็นนักโทษเด็ดขาดจะต้องไปพักอาศัยภายหลังได้รับการปล่อยพักการลงโทษ/ลดวันต้องโทษจำคุก พร้อมทั้งสอบปากคำผู้นำชุมชนหรือเพื่อนบ้าน โดยมีวัตถุประสงค์ในการดำเนินการ ดังนี้</p> <p>๑) การสืบเสาะบ้านและสภาพแวดล้อม</p> <p>ให้พนักงานคุมประพฤติออกไปสืบเสาะบ้านและสภาพแวดล้อมของผู้อุปการะเพื่อให้ได้ข้อเท็จจริงเกี่ยวกับสภาพแวดล้อมของผู้อุปการะ ลักษณะบ้าน กรรมสิทธิ์ในบ้านและที่ดินสภาพแวดล้อมที่พักอาศัย ฐานะทางเศรษฐกิจของผู้อุปการะเพื่อนำไปวิเคราะห์ความเหมาะสมของผู้อุปการะในการอุปการะผู้ถูกสืบเสาะและพินิจที่เป็นนักโทษเด็ดขาดรวมทั้งสอบถามความเห็นของผู้นำชุมชนหรือเพื่อนบ้านเพื่อให้ได้ข้อเท็จจริงเกี่ยวกับผู้อุปการะตามข้อ ๒)</p> <p>ทั้งนี้ ในการดำเนินการสืบเสาะและพินิจพนักงานคุมประพฤติอาจพิจารณา มอบหมายให้อาสาสมัครคุมประพฤติดำเนินการสอบปากคำผู้อุปการะ ผู้นำชุมชน เพื่อนบ้านและบันทึกสภาพบ้านแทนได้</p> <p>๒) การสอบปากคำเพื่อนบ้าน/ ผู้นำชุมชน</p> <p>การสอบปากคำเพื่อนบ้าน/ ผู้นำชุมชนเกี่ยวกับความคิดเห็นต่อการพิจารณาปล่อยตัวพักการลงโทษหรือลดวันต้องโทษจำคุก พนักงานคุมประพฤติต้องอธิบายชี้แจงวัตถุประสงค์ของการสืบเสาะและพินิจนักโทษเด็ดขาดก่อนปล่อยคุมประพฤติ ซึ่งการสอบปากคำเพื่อนบ้าน/ผู้นำชุมชน/พนักงานคุมประพฤติต้องสอบปากคำในประเด็นดังต่อไปนี้</p> <ol style="list-style-type: none"> ๑. ความเห็นเกี่ยวกับการปล่อยตัวนักโทษเด็ดขาดก่อนครบกำหนดโทษ ๒. นิสัยความประพฤตินักโทษเด็ดขาด ๓. ความพร้อมที่จะรับนักโทษเด็ดขาดกลับเข้าสู่ชุมชน และความปลอดภัยของชุมชนเมื่อปล่อยตัวนักโทษเด็ดขาด ๔. ผู้อุปการะเป็นบุคคลที่มีความน่าเชื่อถือและความเหมาะสมในการควบคุมดูแลนักโทษเด็ดขาดให้ปฏิบัติตามเงื่อนไขจนกว่าจะพ้นโทษ ทั้งในด้านความประพฤติ เช่น นิสัยความประพฤติไม่ปรากฏข้อเสียหายร้ายแรง ไม่เกี่ยวข้องกับการกระทำความผิดหรือมีพฤติการณ์ยุ่งเกี่ยวกับสิ่งผิดกฎหมายและความสามารถที่จะควบคุมดูแลกล่าวตักเตือน และช่วยเหลือผู้ถูกสืบเสาะและพินิจที่เป็นนักโทษเด็ดขาดมิให้กระทำความผิดซ้ำและให้ดำเนินชีวิตได้อย่างปกติสุข เพื่อประกอบการจัดทำรายงานและความเห็น หากพยาน/ผู้นำชุมชนให้ถ้อยคำว่า บุคคลในครอบครัวของผู้ถูกสืบเสาะและพินิจที่เป็นนักโทษเด็ดขาดและผู้อุปการะเกี่ยวข้องกับยาเสพติดให้โทษ/มีพฤติกรรมเสียหาย ซึ่งอาจมีผลกระทบต่อนักโทษเด็ดขาดได้ โดยระบุให้ชัดเจนว่าบุคคลดังกล่าวมีความสัมพันธ์เกี่ยวข้องกับผู้ถูกสืบเสาะและพินิจที่เป็นนักโทษเด็ดขาดและผู้อุปการะอย่างไร ๕. ผู้อุปการะมีการวางแผนในการประกอบอาชีพและการดำเนินชีวิตภายหลังได้รับการปล่อยตัวพักการลงโทษหรือลดวันต้องโทษจำคุก ๖. ผู้อุปการะมีที่อยู่อาศัยเป็นหลักแหล่งแน่นอน และมีสภาพแวดล้อมเหมาะสมต่อการปรับเปลี่ยนพฤติกรรม

๒. การแสวงหาและรวบรวมข้อเท็จจริง

ขั้นตอน	วิธีดำเนินการ
	<p>๗. กรณีผู้ถูกสืบเสาะและพินิจที่เป็นนักโทษเด็ดขาดเป็นผู้ป่วยจิตเวช ให้พนักงานคุมประพฤติสอบถามอาการป่วยทางจิตเวชก่อนผู้ถูกสืบเสาะและพินิจที่เป็นนักโทษเด็ดขาดต้องโทษจำคุกผู้ดูแลนักโทษ ซึ่งอาจจะเป็นผู้อุปการะหรือผู้อื่น รวมทั้งสอบถามความสัมพันธ์ความเกี่ยวพันทางสายโลหิตระหว่างนักโทษและความสัมพันธ์ความเกี่ยวพันทางสายโลหิตผู้อุปการะเป็นญาติใกล้ชิดหรือไม่ มีความสามารถดูแลผู้ถูกสืบเสาะและพินิจที่เป็นนักโทษเด็ดขาด และรับผิดชอบนำผู้ถูกสืบเสาะและพินิจที่เป็นนักโทษเด็ดขาดไปรายงานตัวกับพนักงานคุมประพฤติรวมถึงสามารถกำกับดูแลให้เข้ารับการรักษาทันทีอย่างต่อเนื่องได้</p> <p>๘. ในคดีที่มีผู้เสียหาย ให้สอบถามความสัมพันธ์ระหว่างฝ่ายผู้เสียหายกับฝ่ายผู้ถูกสืบเสาะและพินิจที่เป็นนักโทษเด็ดขาดภายหลังจากเกิดเหตุคดีนี้ ว่ายังมี ความขัดแย้งหรือโกรธเคืองกันอีกหรือไม่</p> <p>กรณีที่เพื่อนบ้านให้ถ้อยคำเป็นผลร้ายกับผู้ถูกสืบเสาะและพินิจที่เป็นนักโทษเด็ดขาดให้พนักงานคุมประพฤติสอบถามเพื่อนบ้านรายอื่นเพิ่มเติม จนกว่าได้ข้อยุติว่าผู้ถูกสืบเสาะและพินิจที่เป็นนักโทษเด็ดขาดสมควรได้รับการปล่อยพักการลงโทษ/ลดวันต้องโทษจำคุกหรือไม่</p>

แผนภูมิที่ ๔ แสดงขั้นตอนการวิเคราะห์ข้อมูลและประเมินและขั้นตอนการจัดทำรายงาน



๓. การวิเคราะห์ข้อมูลและประเมิน

ขั้นตอน	วิธีดำเนินการ
<p>๓.๑ การวิเคราะห์ข้อมูล</p>	<p>เมื่อพนักงานคุมประพฤติดำเนินการแสวงหาและรวบรวมข้อเท็จจริงเรียบร้อยแล้ว พนักงานคุมประพฤติต้องประมวลข้อเท็จจริงต่าง ๆ ที่ได้จากการสอบปากคำและบันทึกข้อมูล และพยานหลักฐานเกี่ยวกับผู้ถูกระงับหรือฝ่ายผู้เสียหาย ผู้ที่ได้รับผลกระทบ ผู้นำชุมชนและเพื่อนบ้าน รวมทั้งสภาพแวดล้อมที่พกอาศัยของผู้ถูกระงับ ประกอบข้อเท็จจริงเกี่ยวกับผู้ถูกระงับและพินิจที่เป็นนักโทษเด็ดขาดนำมาวิเคราะห์ และประเมินว่าผู้ถูกระงับและพินิจที่เป็นนักโทษเด็ดขาดสมควรได้รับการคุมประพฤติหรือไม่ โดยวิเคราะห์จากข้อเท็จจริง ดังนี้</p> <p>๓.๑.๑ ผู้ถูกระงับ</p> <p>๑) กรณีที่ผู้ถูกระงับสามารถดูแลได้ ต้องเป็นผู้มีความพร้อมยอมรับการถูกระงับผู้ถูกระงับและพินิจที่เป็นนักโทษเด็ดขาดที่ได้รับการพักการลงโทษหรือลดวันต้องโทษจำคุกด้วยความสมัครใจ และเป็นบุคคลที่มีความน่าเชื่อถือและความเหมาะสมในการควบคุมดูแลผู้ถูกระงับและพินิจที่เป็นนักโทษเด็ดขาดให้ปฏิบัติตามเงื่อนไข จนกว่าจะพ้นโทษ ให้คำนึงถึงศักยภาพของผู้ถูกระงับโดยพิจารณาจากข้อเท็จจริงดังต่อไปนี้</p> <p>๑. พิจารณาความสัมพันธ์ระหว่างผู้ถูกระงับกับผู้ถูกระงับและพินิจที่เป็นนักโทษเด็ดขาด มีความเกี่ยวข้องหรือมีความเกี่ยวพันทางสายโลหิต มีความรักใคร่ห่วงใย มีความปรารถนาดีที่จะยินดีที่จะดูแล ให้ความช่วยเหลือให้คำแนะนำ ว่ากล่าวตักเตือน ให้ผู้ถูกระงับและพินิจที่เป็นนักโทษเด็ดขาดแก้ไขปรับปรุงตนเอง ให้มีพฤติกรรมเปลี่ยนแปลงไปในทางที่ดีขึ้น ไม่หวนกลับไปกระทำผิดซ้ำ หรือผู้ถูกระงับกับผู้ถูกระงับและพินิจที่เป็นนักโทษเด็ดขาดไม่มีความเกี่ยวข้องพันทางสายโลหิตแต่มีความสัมพันธ์อันดี ซึ่งผู้ถูกระงับและพินิจที่เป็นนักโทษเด็ดขาดให้ความเคารพ-นับถือ และผู้ถูกระงับมีความสามารถในการให้คำแนะนำ ตักเตือน มิให้ผู้ถูกระงับและพินิจที่เป็นนักโทษเด็ดขาดกระทำผิดซ้ำและช่วยเหลือให้ผู้ถูกระงับและพินิจที่เป็นนักโทษเด็ดขาดสามารถดำเนินชีวิตได้อย่างปกติสุข ไม่หวนกลับไปกระทำผิดซ้ำ รวมทั้งพิจารณาอายุของผู้ถูกระงับว่าจะสามารถดูแลว่ากล่าวหรือตักเตือนผู้ถูกระงับและพินิจที่เป็นนักโทษเด็ดขาดได้หรือไม่</p> <p>๒. มีความน่าเชื่อถือ มีความประพฤติเหมาะสม นิสัย ความประพฤติไม่ปรากฏข้อเสียหายร้ายแรง ไม่มีพฤติกรรมเกี่ยวข้องกับยาเสพติดและการกระทำที่ผิดกฎหมาย</p> <p>๓. ผู้ถูกระงับต้องประกอบอาชีพสุจริตเป็นกิจจะลักษณะมีรายได้เพียงพอสำหรับเลี้ยงดูตนเองและครอบครัวได้ มีความพร้อมที่จะถูกระงับผู้ถูกระงับและพินิจที่เป็นนักโทษเด็ดขาด</p> <p>๔. มีที่พักอาศัยเป็นหลักแหล่งแน่นอน สภาพแวดล้อมที่ พกอาศัยมีความเหมาะสมต่อการปรับเปลี่ยนพฤติกรรมของผู้ถูกระงับและพินิจที่เป็นนักโทษเด็ดขาด</p> <p>๕. มีการเตรียมความพร้อมและมีการวางแผนให้ผู้ถูกระงับและพินิจที่เป็นนักโทษเด็ดขาดดำเนินชีวิตภายหลังได้รับการปล่อยตัว</p> <p>กรณี องค์กร มูลนิธิ สถานประกอบการ นายจ้าง รับผู้ถูกระงับและพินิจที่เป็นนักโทษเด็ดขาด ต้องมีคุณสมบัติในการจัดตั้งถูกต้องตามกฎหมายว่าด้วยการนั้นๆ และมีบุคลากร/เจ้าหน้าที่รับผิดชอบดูแลที่ชัดเจน และต้องมีองค์ประกอบครบทั้ง ๕ ข้อเช่นกัน</p>

๓. การวิเคราะห์ข้อมูลและประเมิน

ขั้นตอน	วิธีดำเนินการ
	<p>๒) กรณีผู้อุปการะไม่อยู่ในวิสัยที่สามารถดูแลได้ ให้คำนึงถึงข้อเท็จจริงดังต่อไปนี้</p> <p>๑. ความสัมพันธ์ระหว่างผู้อุปการะกับผู้ถูกสืบเสาะและพินิจที่เป็นนักโทษเด็ดขาด ไม่มีความเกี่ยวข้องหรือไม่มีความเกี่ยวพันทางสายโลหิต ไม่เคยรู้จักมาก่อน เช่น มารดาหรือคู่สมรสของนักโทษเด็ดขาดรายอื่น หรือมีความเกี่ยวพันทางสายโลหิต แต่ความสัมพันธ์ไม่ดี ผู้ถูกสืบเสาะและพินิจที่เป็นนักโทษเด็ดขาดไม่ให้ความเคารพ ไม่เชื่อฟัง ไม่มีความนับถือผู้อุปการะ</p> <p>๒. พิจารณาอายุของผู้อุปการะ หากผู้อุปการะอายุมาก หรือชราภาพ ก็เป็นอุปสรรคในการดูแล ติดตามพฤติกรรมของผู้ถูกสืบเสาะและพินิจที่เป็นนักโทษเด็ดขาด แต่หากผู้อุปการะอายุยังน้อยขาดประสบการณ์ในการดำเนินชีวิต เมื่อผู้ถูกสืบเสาะและพินิจที่เป็นนักโทษเด็ดขาดเกิดปัญหาก็ไม่อาจให้คำแนะนำ ไม่สามารถช่วยเหลือได้ หรือหากผู้อุปการะมีอายุน้อยกว่าผู้ถูกสืบเสาะและพินิจที่เป็นนักโทษเด็ดขาด เมื่อผู้อุปการะว่ากล่าวตักเตือนผู้ถูกสืบเสาะและพินิจที่เป็นนักโทษเด็ดขาดก็อาจไม่เชื่อฟัง โอกาสที่จะหวนกลับไปกระทำผิดซ้ำก็มีมากกว่า</p> <p>๓. ไม่มีความน่าเชื่อถือ มีความประพฤติไม่เหมาะสม นิสัยความประพฤติปรากฏข้อเสียหายร้ายแรง มีพฤติการณ์เกี่ยวข้องกับยาเสพติด/กระทำผิดกฎหมาย/เคยถูกจับกุมดำเนินคดี</p> <p>๔. ผู้อุปการะประกอบอาชีพไม่สุจริต ไม่เป็นกิจจะลักษณะมีรายได้ไม่เพียงพอสำหรับเลี้ยงดูตนเองและครอบครัว ไม่มีความพร้อมที่จะอุปการะผู้ถูกสืบเสาะและพินิจที่เป็นนักโทษเด็ดขาด</p> <p>๕. มีที่พักอาศัยไม่เป็นหลักแหล่งแน่นอน สภาพแวดล้อมที่พักอาศัย ไม่มีความเหมาะสมต่อการปรับเปลี่ยนพฤติกรรมของผู้ถูกสืบเสาะและพินิจที่เป็นนักโทษเด็ดขาด เช่น เป็นแหล่งแพร่ระบาดของยาเสพติดให้โทษ เป็นแหล่งอาชญากรรมร้ายแรง เป็นต้น</p> <p>๖. ไม่มีการเตรียมความพร้อมและไม่มีการวางแผนให้ผู้ถูกสืบเสาะและพินิจที่เป็นนักโทษเด็ดขาดดำเนินชีวิตภายหลังได้รับการปล่อยตัว</p> <p>๓.๑.๒ ผู้เสียหาย/ฝ่ายผู้เสียหาย/ผู้ที่ได้รับผลกระทบทุกคดีที่มีผู้เสียหาย/คดีที่มีผู้ที่ได้รับผลกระทบจากการกระทำของผู้ถูกสืบเสาะและพินิจที่เป็นนักโทษเด็ดขาด</p> <p>ให้พนักงานคุมประพฤติ นำข้อมูลที่ได้จากการแสวงหาข้อเท็จจริง และความเห็นของผู้เสียหาย/ฝ่ายผู้เสียหาย/ผู้ที่ได้รับผลกระทบ ทั้งในส่วนของผู้เสียหายที่พักอาศัยอยู่ในชุมชนเดียวกันกับผู้อุปการะ ซึ่งผู้ถูกสืบเสาะและพินิจที่เป็นนักโทษเด็ดขาด จะต้องไปพักอาศัยภายหลังได้รับการปล่อยตัวพักการลงโทษหรือลดวันต้องโทษจำคุก และผู้เสียหายในคดีอาญาสำคัญ ๕ ฐานความผิด มาเป็นองค์ประกอบหลักในการวิเคราะห์และประเมิน เช่น</p> <p>กรณีผู้เสียหายได้รับการเยียวยา ชดใช้ค่าเสียหาย ไม่รู้สึกหวาดกลัวและเห็นสมควรใช้วิธีการพักการลงโทษหรือลดวันต้องโทษจำคุก โดยการคุมความประพฤติผู้ถูกสืบเสาะและพินิจที่เป็นนักโทษเด็ดขาด พนักงานคุมประพฤติอาจนำมาประกอบการวิเคราะห์เสนอความเห็นเพื่อคุมความประพฤติผู้ถูกสืบเสาะและพินิจที่เป็นนักโทษเด็ดขาดได้</p> <p>กรณีผู้เสียหายยังมีความหวาดกลัว หรือมีความกังวลใจใดๆ และมีความเห็นว่า ไม่สมควรใช้วิธีการพักการลงโทษหรือลดวันต้องโทษจำคุก โดยการคุมความประพฤติผู้ถูกสืบเสาะและพินิจที่เป็นนักโทษเด็ดขาด พนักงานคุมประพฤติต้องนำมาวิเคราะห์ประกอบข้อมูลของผู้อุปการะและผู้นำชุมชนด้วยความรอบคอบ โดยคำนึงถึงความปลอดภัยของผู้เสียหายและสังคมเป็นหลัก</p>

๓. การวิเคราะห์ข้อมูลและประเมิน

ขั้นตอน	วิธีดำเนินการ
<p>๓.๒ การประเมินข้อมูลและแนวทางการเสนอความเห็น</p>	<p>๓.๑.๓ พยานผู้นำชุมชนหรือพยานเพื่อนบ้าน ให้พนักงานคุมประพฤติ นำความเห็นที่ได้จากการแสวงหาข้อเท็จจริงมาประกอบการวิเคราะห์และประเมินว่าผู้ถูกสืบเสาะและพินิจที่เป็นนักโทษเด็ดขาดควรได้รับการปล่อยตัวหรือไม่ โดยเฉพาะกรณีผู้นำชุมชนหรือเพื่อนบ้านมีความเห็นไม่สมควรใช้วิธีการคุมความประพฤติต้องวิเคราะห์เหตุผลและผลกระทบ ประกอบความพร้อมของผู้อุปการะและสภาพแวดล้อม โดยคำนึงถึงความปลอดภัยของสังคมและชุมชน</p> <p>๓.๑.๔ สภาพแวดล้อมที่พักอาศัยของผู้อุปการะ ให้พนักงานคุมประพฤติ นำข้อมูลซึ่งได้จากการออกไปสืบเสาะบ้านและสภาพแวดล้อม มาใช้ประกอบการวิเคราะห์ด้วยว่ามีความเหมาะสมต่อการปรับเปลี่ยนพฤติกรรมของผู้ถูกสืบเสาะและพินิจที่เป็นนักโทษหรือไม่ อย่างไร</p> <p>๓.๑.๕ ผู้ถูกสืบเสาะและพินิจที่เป็นนักโทษเด็ดขาด ให้พนักงานคุมประพฤติวิเคราะห์ข้อมูลที่ได้จากการแสวงหาข้อเท็จจริง ได้แก่ นิสัยความประพฤติ พฤติกรรมเกี่ยวเนื่องกับการกระทำความผิด โดยเฉพาะอย่างยิ่งประวัติการกระทำความผิด ที่เคยผิดเงื่อนไขการคุมประพฤติหรือฟื้นฟูสมรรถภาพผู้ติดยาเสพติด ระยะเวลาไม่เกิน ๕ ปี ควรเสนอความเห็นวิธีการคุมความประพฤติไม่เหมาะสม</p> <p>๓.๒.๑ แนวทางที่ ๑. การเสนอความเห็นวิธีการคุมความประพฤติเหมาะสม เมื่อพนักงานคุมประพฤติพิจารณาแล้วเห็นว่าข้อมูลเกี่ยวกับตัวผู้ถูกสืบเสาะและพินิจที่เป็นนักโทษเด็ดขาดผู้อุปการะ ผู้เสียหาย ผู้นำชุมชนหรือเพื่อนบ้าน ตลอดจนสภาพแวดล้อมที่พักอาศัยของผู้อุปการะ เอื้ออำนวยต่อการปรับเปลี่ยนพฤติกรรมของนักโทษให้พนักงานคุมประพฤติพิจารณาข้อเท็จจริง และมีความเห็นว่าวิธีการคุมความประพฤติเหมาะสมในกรณีดังต่อไปนี้</p> <p>๑) ผู้อุปการะ</p> <p>๑. ประกอบอาชีพสุจริตเป็นกิจจะลักษณะ มีรายได้เพียงพอสำหรับเลี้ยงดูตนเองและครอบครัวได้</p> <p>๒. มีที่พักอาศัยเป็นหลักแหล่งแน่นอน สภาพแวดล้อมที่พักอาศัยมีความเหมาะสมต่อการปรับเปลี่ยนพฤติกรรมของผู้ถูกสืบเสาะและพินิจที่เป็นนักโทษเด็ดขาด</p> <p>๓. มีความน่าเชื่อถือและความประพฤติเหมาะสม นิสัยความประพฤติไม่ปรากฏข้อเสียหายร้ายแรง ไม่มีพฤติกรรมเกี่ยวข้องกับยาเสพติดและการกระทำที่ผิดกฎหมาย</p> <p>๔. มีความสัมพันธ์อันดีกับผู้ถูกสืบเสาะและพินิจที่เป็นนักโทษเด็ดขาดและยินดีรับเป็นผู้อุปการะ โดยมีความสามารถในการให้คำแนะนำ ตักเตือน มิให้ผู้ถูกสืบเสาะและพินิจที่เป็นนักโทษเด็ดขาดกระทำความผิดซ้ำและช่วยเหลือให้ผู้ถูกสืบเสาะและพินิจที่เป็นนักโทษเด็ดขาดสามารถดำเนินชีวิตได้อย่างปกติสุข</p> <p>๕. มีการเตรียมความพร้อมและมีการวางแผนให้ผู้ถูกสืบเสาะและพินิจที่เป็นนักโทษเด็ดขาดดำเนินชีวิตภายหลังได้รับการปล่อยตัว</p> <p>๖. กรณีผู้ถูกสืบเสาะและพินิจที่เป็นนักโทษเด็ดขาดเป็นผู้ป่วยจิตเวช ผู้อุปการะต้องมีความสัมพันธ์เป็นญาติใกล้ชิด และมีความสามารถดูแลนักโทษเด็ดขาด และนำนักโทษเด็ดขาดไปรายงานตัวกับพนักงานคุมประพฤติ หรือมีการส่งต่อด้านการรักษา และบำบัดฟื้นฟูไปยังสถานพยาบาลหรือโรงพยาบาลด้านจิตเวช</p>

๓. การวิเคราะห์ข้อมูลและประเมิน

ขั้นตอน	วิธีดำเนินการ
	<p>๒) ผู้เสียหาย (คดีที่มีผู้เสียหาย)</p> <p>๑. ความเห็นของผู้เสียหายหรือผู้ที่ได้รับผลกระทบมีความเห็นควรปล่อยตัวผู้ถูกสืบเสาะและพินิจที่เป็นนักโทษเด็ดขาดก่อนครบตามกำหนดโทษ</p> <p>๒. มีการเยียวยาหรือชดใช้ค่าเสียหาย</p> <p>๓. กรณีผู้ถูกสืบเสาะและพินิจที่เป็นนักโทษเด็ดขาดจะกลับไปพักอาศัยอยู่ในท้องถิ่นเดียวกันกับผู้เสียหาย ผู้เสียหายไม่รู้สึกรอคอยกลัวและยินยอมให้พักอาศัยอยู่ในท้องถิ่นเดียวกัน</p> <p>๔. กรณีผู้เสียหายหรือผู้ที่ได้รับผลกระทบยังมีความหวาดกลัวหรือมีความกังวลใจใดๆ ต่อการปล่อยตัวผู้ถูกสืบเสาะและพินิจที่เป็นนักโทษเด็ดขาดที่จะได้รับการพักการลงโทษหรือลดวันต้องโทษจำคุกและมีความเห็นว่าจะไม่สมควรใช้วิธีการพักการลงโทษหรือลดวันต้องโทษจำคุก โดยการคุมความประพฤติ ผู้ถูกสืบเสาะและพินิจที่เป็นนักโทษเด็ดขาดและพนักงานคุมประพฤติได้พิจารณาข้อมูลของผู้อุปการะและผู้นำชุมชนโดยคำนึงถึงความปลอดภัยของผู้เสียหายและสังคมอย่างรอบคอบแล้ว เห็นว่าผู้อุปการะและผู้นำชุมชนมีความสามารถที่จะควบคุมดูแลผู้ถูกสืบเสาะและพินิจที่เป็นนักโทษเด็ดขาดไม่ให้ไปก่อเหตุกระทบผู้เสียหายหรือกระทำความผิดซ้ำหรือถูกจับกุมดำเนินคดีใหม่ได้</p> <p>๓) ผู้นำชุมชนหรือเพื่อนบ้าน</p> <p>๑. ความเห็นควรปล่อยตัวผู้ถูกสืบเสาะและพินิจที่เป็นนักโทษเด็ดขาดก่อนครบกำหนดโทษ</p> <p>๒. มีความพร้อมที่จะรับผู้ถูกสืบเสาะและพินิจที่เป็นนักโทษเด็ดขาดกลับเข้าสู่ชุมชนและความปลอดภัยของชุมชนเมื่อปล่อยตัวนักโทษเด็ดขาด</p> <p>๓. กรณีพยานหรือผู้นำชุมชน มีความเห็นว่าจะไม่สมควรปล่อยตัวผู้ถูกสืบเสาะและพินิจที่เป็นนักโทษเด็ดขาด เมื่อพนักงานคุมประพฤติวิเคราะห์เหตุผลและผลกระทบประกอบความน่าเชื่อถือ ความเหมาะสม ความพร้อมของผู้อุปการะตลอดจนสภาพแวดล้อมแล้ว เห็นว่าไม่มีผลกระทบต่อความปลอดภัยของสังคมและชุมชน</p> <p>๔) ลักษณะที่อยู่อาศัยและสภาพแวดล้อม</p> <p>เมื่อพนักงานคุมประพฤติวิเคราะห์แล้วเห็นว่าลักษณะที่อยู่อาศัยและสภาพแวดล้อมมีความเหมาะสมต่อการปรับเปลี่ยนพฤติกรรมของนักโทษเด็ดขาดการปล่อยตัวนักโทษเด็ดขาดก่อนครบกำหนดโทษไม่เป็นอันตรายต่อสังคม</p>

๓. การวิเคราะห์ข้อมูลและประเมิน

ขั้นตอน	วิธีดำเนินการ
	<p>๕) การเสนอความเห็นและเสนอเงื่อนไขในการใช้อุปกรณ์อิเล็กทรอนิกส์ติดตามตัว (EM)</p> <p>เมื่อพนักงานคุมประพฤติรวบรวมข้อเท็จจริงจากการสืบเสาะและพินิจแล้ว ให้พนักงานคุมประพฤตินำข้อมูลมาวิเคราะห์เพื่อเสนอความเห็นในรายงานสืบเสาะและพินิจ โดยใช้อุปกรณ์อิเล็กทรอนิกส์ติดตามตัว (EM) สำหรับกลุ่มผู้ถูกสืบเสาะและพินิจที่เป็นนักโทษเด็ดขาดที่ได้รับการพักการลงโทษ/ลดวันต้องโทษจำคุก ดังนี้</p> <p>๑. กรณีผู้ถูกสืบเสาะและพินิจที่เป็นนักโทษเด็ดขาดเคยกระทำความผิดซ้ำ/เคยผิดเงื่อนไขการคุมประพฤติ/ผลการฟื้นฟูสมรรถภาพผู้ติดยาเสพติดไม่เป็นที่พอใจ แต่พนักงานคุมประพฤติมีความเห็นว่ายังสามารถใช้วิธีการคุมประพฤติได้ ให้เสนอความเห็นให้ใช้อุปกรณ์อิเล็กทรอนิกส์ติดตามตัว (EM) ทั้งนี้ เพื่อเป็นการป้องกันการกระทำความผิดซ้ำและเป็นการสร้างความเชื่อมั่นและค้ำประกันความปลอดภัยของสังคม</p> <p>๒. ในกรณีผู้ถูกสืบเสาะและพินิจที่เป็นนักโทษเด็ดขาดมีพฤติการณ์กระทำความผิดในลักษณะที่อุกฉกรรจ์ใช้ความรุนแรง สะเทือนขวัญต่อความรู้สึกของประชาชน สังคมยังไม่ยอมรับ เมื่อพิจารณาจากข้อเท็จจริงที่ได้จากการสอบปากคำผู้เสียหายหรือญาติผู้เสียหาย ผู้นำชุมชนหรือเพื่อนบ้าน ระบุว่าผู้เสียหายหรือญาติผู้เสียหายชุมชนไม่ยินยอมหรือไม่ยอมรับให้ผู้ถูกสืบเสาะและพินิจที่เป็นนักโทษเด็ดขาดได้รับการพักการลงโทษหรือลดวันต้องโทษจำคุก เนื่องจากยังรู้สึกหวาดระแวง หวาดกลัว ไม่ให้อภัย รู้สึกถึงความไม่ปลอดภัยว่าอาจจะเกิดผลกระทบต่อการใช้ชีวิตของผู้เสียหาย แต่พนักงานคุมประพฤติพิจารณาจากข้อเท็จจริงที่ได้จากการสืบเสาะและพินิจและมีข้อมูลที่ทำให้เห็นว่าเชื่อได้ว่าผู้ถูกสืบเสาะและพินิจที่เป็นนักโทษเด็ดขาดยังอยู่ในวิสัยที่สามารถแก้ไขฟื้นฟูได้ โดยจะต้องใช้อุปกรณ์อิเล็กทรอนิกส์ติดตามตัว (EM) ควบคู่กับกระบวนการสอดส่องดูแล</p> <p>๓. ในกรณีที่พบว่าบ้านสภาพแวดล้อม ไม่เอื้ออำนวยที่จะให้ผู้ถูกสืบเสาะและพินิจที่เป็นนักโทษเด็ดขาดปรับเปลี่ยนพฤติกรรม เช่น มีปัญหาเสพติดรุนแรง มีปัญหาอาชญากรรม เป็นแหล่งอบายมุข แต่พนักงานคุมประพฤติเห็นว่าผู้ถูกสืบเสาะและพินิจที่เป็นนักโทษเด็ดขาด ยังอยู่ในวิสัยที่จะใช้วิธีการคุมความประพฤติได้ ให้เสนอใช้อุปกรณ์อิเล็กทรอนิกส์ติดตามตัว (EM)</p> <p>ทั้งนี้ ให้พนักงานคุมประพฤติพิจารณาข้อเท็จจริงที่ไม่ควรเสนอให้ใช้อุปกรณ์อิเล็กทรอนิกส์ติดตามตัว (EM) ดังนี้</p> <p><u>ข้อเท็จจริงที่ไม่ควรเสนอในรายงานให้ใช้อุปกรณ์อิเล็กทรอนิกส์ติดตามตัว</u></p> <p>๑) ที่อยู่อาศัยของผู้ถูกระงับที่ผู้พักการลงโทษและลดวันต้องโทษจำคุก จะมาพักอาศัยไม่มีความพร้อม เช่น ไม่มีกระแสไฟฟ้า ไม่มีสัญญาณดาวเทียม (GPS)</p> <p>๒) การใช้อุปกรณ์อิเล็กทรอนิกส์ติดตามตัวจะเป็นอุปสรรคต่อการประกอบอาชีพ หรือมีความเสี่ยงที่จะทำให้อุปกรณ์อิเล็กทรอนิกส์ติดตามตัวเสียหายหรือสูญหายหรือไม่สามารถติดตามสัญญาณได้ เช่น ผู้ประกอบอาชีพประมง พนักงานบนเครื่องบิน เป็นต้น</p> <p>๓) สุขภาพร่างกายเป็นอุปสรรคต่อการใช้งานอุปกรณ์อิเล็กทรอนิกส์ติดตามตัว เช่น เป็นผู้ป่วยติดเตียง ร่างกายบาดเจ็บหรือพิการ มีโรคประจำตัวที่อาจเป็นอันตรายเมื่อใช้อุปกรณ์อิเล็กทรอนิกส์ติดตามตัวเป็นโรคติดต่อ หรือเป็นผู้ที่ปรากฏความผิดปกติทางจิต</p>

๓. การวิเคราะห์ข้อมูลและประเมิน

ขั้นตอน	วิธีดำเนินการ
	<p>๔) ให้พนักงานคุมประพฤติพิจารณาผู้ที่เคยถอดอุปกรณ์ก่อนครบกำหนด เช่น อุบัติเหตุ เจ็บป่วย ให้รอกคอบโดยคำนึงถึงความปลอดภัยของสังคม โดยพิจารณาความเหมาะสมของผู้อุปการะ เหตุผลและความจำเป็นในการนำอุปกรณ์อิเล็กทรอนิกส์ติดตามตัว (EM) มาใช้</p> <p>อนึ่ง ระยะเวลาในการติดอุปกรณ์อิเล็กทรอนิกส์ติดตามตัวกับผู้ที่ได้รับการพักการลงโทษและลดวันต้องโทษจำคุก ให้เป็นไปตามที่คณะอนุกรรมการพิจารณาวินิจฉัยการพักการลงโทษและลดวันต้องโทษจำคุกกำหนด</p> <p>๓.๒.๒ แนวทางที่ ๒ การเสนอความเห็นวิธีการคุมความประพฤติไม่เหมาะสม</p> <p>เมื่อพนักงานคุมประพฤติพิจารณาแล้วเห็นว่าข้อมูลเกี่ยวกับตัวผู้ถูกสืบเสาะและพินิจที่เป็นนักโทษเด็ดขาด ผู้อุปการะ ผู้เสียหาย ผู้นำชุมชนหรือเพื่อนบ้าน ตลอดจนสภาพแวดล้อมที่พักอาศัยของผู้อุปการะไม่เอื้ออำนวยต่อการปรับเปลี่ยนพฤติกรรมของนักโทษ และการปล่อยตัวผู้ถูกสืบเสาะและพินิจที่เป็นนักโทษเด็ดขาด อาจเป็นอันตรายต่อตัวผู้เสียหายหรือฝ่ายผู้เสียหาย หรือชุมชนหรือสังคม ให้พนักงานคุมประพฤติพิจารณาข้อเท็จจริง หากมีองค์ประกอบข้อใดข้อหนึ่งดังต่อไปนี้ ให้เสนอความเห็นวิธีการคุมความประพฤติไม่เหมาะสม</p> <p>๑) ผู้อุปการะ</p> <p>๑. ผู้อุปการะประกอบอาชีพไม่สุจริต ไม่เป็นกิจจะลักษณะมีรายได้ไม่เพียงพอสำหรับเลี้ยงดูตนเองและครอบครัว</p> <p>๒. ไม่มีที่พักอาศัยเป็นหลักแหล่งแน่นอน สภาพแวดล้อมที่พักอาศัยไม่มีความเหมาะสม ไม่เอื้ออำนวยต่อการปรับเปลี่ยนพฤติกรรมของผู้ถูกสืบเสาะและพินิจที่เป็นนักโทษเด็ดขาด เช่น กรณีผู้อุปการะมีภูมิลำเนาตามที่แจ้งแต่โดยปกติผู้อุปการะต้องไปประกอบอาชีพในพื้นที่ห่างไกล เช่น ต่างจังหวัดทำให้ไม่สามารถดูแลและอุปการะผู้ถูกสืบเสาะและพินิจที่เป็นนักโทษเด็ดขาดได้</p> <p>หากผู้อุปการะมีที่อยู่ไม่ตรงตามข้อมูลที่แจ้งไว้ในแบบบันทึกข้อมูลนักโทษเด็ดขาดก่อนปล่อย (๓๑ - ๔๖) ให้พนักงานคุมประพฤติทำความเข้าใจให้เรือนจำ/ทัณฑสถาน ที่ขอความร่วมมือทราบ</p> <p>๓. มีความประพฤติไม่เหมาะสม ไม่น่าเชื่อถือ หรือมีพฤติกรรมเกี่ยวข้องกับยาเสพติดให้โทษ และกระทำผิดกฎหมาย</p> <p>๔. ไม่มีความสัมพันธ์เกี่ยวข้องใด ๆ กับผู้ถูกสืบเสาะและพินิจที่เป็นนักโทษเด็ดขาด หรือมีความสัมพันธ์ที่ไม่ดีและไม่ยินดีรับเป็นผู้อุปการะ ตลอดจนไม่สามารถให้คำแนะนำ ตักเตือน มิให้ผู้ถูกสืบเสาะและพินิจที่เป็นนักโทษเด็ดขาดกระทำผิดซ้ำ หรือไม่สามารถช่วยเหลือให้ผู้ถูกสืบเสาะและพินิจที่เป็นนักโทษเด็ดขาดสามารถดำเนินชีวิตอย่างปกติสุขได้</p> <p>๕. ไม่มีการเตรียมความพร้อมและไม่มีการวางแผนให้ผู้ถูกสืบเสาะและพินิจที่เป็นนักโทษเด็ดขาดดำเนินชีวิตภายหลังได้รับการปล่อยตัว</p> <p>๒) ผู้เสียหาย</p> <p>กรณีพบว่าผู้เสียหายรู้สึกหวาดกลัว มีความกังวลใจใดๆ และมีความเห็นที่ไม่สมควรปล่อย เมื่อพนักงานคุมประพฤติพิจารณาแล้วเห็นว่าอาจส่งผลกระทบต่อความปลอดภัยของผู้เสียหายและสังคม</p>

๓. การวิเคราะห์ข้อมูลและประเมิน

ขั้นตอน	วิธีดำเนินการ
	<p>๓) ชุมชน กรณีผู้นำชุมชนหรือเพื่อนบ้านมีความเห็นไม่สมควรปล่อยตัว และพนักงานคุมประพฤติวิเคราะห์เหตุผลและผลกระทบประกอบความพร้อมของผู้อุปการะและสภาพแวดล้อมแล้วเห็นว่าส่งผลกระทบต่อความปลอดภัยของสังคมและชุมชน</p> <p>๔) ลักษณะที่อยู่อาศัยและสภาพแวดล้อม เมื่อพนักงานคุมประพฤติวิเคราะห์แล้วเห็นว่าลักษณะที่อยู่อาศัยและสภาพแวดล้อมไม่มีความเหมาะสมต่อการปรับเปลี่ยนพฤติกรรมของผู้ถูกสืบเสาะและพินิจที่เป็นนักโทษเด็ดขาด เช่น ในคดีเกี่ยวกับยาเสพติดให้โทษ หรือผู้ถูกสืบเสาะและพินิจที่เป็นนักโทษเด็ดขาดมีประวัติเคยเกี่ยวข้องกับยาเสพติดให้โทษ ต้องไปอยู่กับผู้อุปการะ ซึ่งมีที่พักอาศัยอยู่ในสภาพแวดล้อมที่เป็นแหล่งจำหน่ายยาเสพติดให้โทษรุนแรง เป็นต้น</p> <p>๕) ผู้ถูกสืบเสาะและพินิจที่เป็นนักโทษเด็ดขาด พบว่าเคยเป็นผู้ที่ไม่ปฏิบัติตามเงื่อนไขให้คุมความประพฤติหรือฟื้นฟูสมรรถภาพผู้ติดยาเสพติดในระยะเวลาไม่เกิน ๕ ปี หรือเป็นผู้ที่เคยผิดเงื่อนไขการใช้อุปกรณ์อิเล็กทรอนิกส์ติดตามตัวโดยเจตนาทำลายอุปกรณ์อิเล็กทรอนิกส์ติดตามตัวหรือสายรัดเพื่อหลบหนี</p> <p>๓.๒.๓ กรณีอื่นๆ เช่น ผู้อุปการะถึงแก่กรรม ผู้อุปการะย้ายที่อยู่ไปแล้วและไม่สามารถติดตามตัวได้ผู้อุปการะไม่ไปพบพนักงานคุมประพฤติ ฯลฯ พนักงานคุมประพฤติไม่ควรเสนอความเห็นเกี่ยวกับความเหมาะสมในการคุมความประพฤติ ให้จัดทำเป็นรายงานการสรุปข้อเท็จจริงว่าได้มีการดำเนินการอย่างไร พร้อมทั้งแนบหลักฐานที่เกี่ยวข้อง เช่น ใบมรณะบัตร หรือหลักฐานการย้ายที่อยู่ เป็นต้น</p>

๔. การจัดทำรายงาน

ขั้นตอน	วิธีดำเนินการ
<p>๔.๑ การจัดทำรายงาน</p> <p>๔.๒ เสนอผู้อำนวยการหรือผู้ที่ได้รับมอบหมายพิจารณาเห็นชอบและส่งรายงานไปยังเรือนจำหรือทัณฑสถาน</p>	<p>พนักงานคุมประพฤติต้องตรวจสอบความเรียบร้อยในสำนวนและจัดเรียงเอกสารพร้อมเลขกำกับหน้าเอกสารและบันทึกลงในสารบัญให้เรียบร้อย แล้วจึงจัดทำรายงานการสืบเสาะและพินิจ ซึ่งเป็นขั้นตอนที่พนักงานคุมประพฤติประมวลข้อเท็จจริงทั้งหมด เกี่ยวกับผู้อุบการะ ผู้เสียหาย ผู้นำชุมชนหรือเพื่อนบ้าน สภาพแวดล้อม รวมทั้งข้อมูลเกี่ยวกับผู้ถูกสืบเสาะและพินิจที่เป็นนักโทษเด็ดขาด วิเคราะห์ และนำมาเสนอความเห็นในรายงานสืบเสาะและพินิจ เพื่อเสนอต่อคณะอนุกรรมการเพื่อพิจารณาวินิจฉัยการพักการลงโทษหรือคณะอนุกรรมการเพื่อพิจารณาวินิจฉัยลดวันต้องโทษจำคุก พิจารณาก่อนที่จะมีการอนุมัตินักโทษเด็ดขาดให้ได้รับพักการลงโทษหรือลดวันต้องโทษจำคุกก่อนครบกำหนดโทษด้วยวิธีการคุมประพฤติ โดยใช้แบบฟอร์มการเขียนรายงานตามที่กรมคุมประพฤติกำหนด และให้มีสาระสำคัญตามระเบียบกระทรวงยุติธรรมว่าด้วยหลักเกณฑ์และวิธีการเกี่ยวกับการสืบเสาะและพินิจ พ.ศ. ๒๕๖๐ ข้อ ๒๑ ดังต่อไปนี้</p> <ol style="list-style-type: none"> ๑. ข้อมูลและความเห็นของผู้อุบการะ ๒. ความคิดเห็นของผู้เสียหาย ผู้นำชุมชน หรือเพื่อนบ้าน ๓. ลักษณะที่อยู่อาศัยและสภาพแวดล้อม ๔. ความเห็นของพนักงานคุมประพฤติ <p>การเขียนรายงานการสืบเสาะและพินิจ พนักงานคุมประพฤติต้องจัดทำให้ครบถ้วนทุกข้อตามแบบฟอร์มการเขียนรายงานการสืบเสาะและพินิจที่กรมคุมประพฤติกำหนด</p> <p>พนักงานคุมประพฤติต้องดำเนินการสืบเสาะและพินิจพร้อมจัดทำรายงานและความเห็น ให้แล้วเสร็จภายในระยะเวลาที่กฎหมายกำหนดนับแต่วันที่สำนักงานคุมประพฤติได้รับหนังสือขอความร่วมมือสืบเสาะ และพินิจ(๓๑ - ๔๖) หรือระยะเวลาในกรณีที่มีเหตุพิเศษตามนโยบาย</p> <p>พนักงานคุมประพฤติเจ้าของสำนวนนำเสนอร่างรายงานสืบเสาะและพินิจผู้ถูกสืบเสาะและพินิจที่เป็นนักโทษเด็ดขาดต่อผู้อำนวยการสำนักงานคุมประพฤติหรือผู้ที่ได้รับมอบหมายดำเนินการตรวจสอบความถูกต้องครบถ้วนหรือแก้ไขและส่งพิมพ์ร่างรายงานสืบเสาะและพินิจ จากนั้นพนักงานคุมประพฤติเจ้าของสำนวนตรวจทานความถูกต้องของรายงานที่จัดพิมพ์แล้วเสนอต่อผู้อำนวยการสำนักงานคุมประพฤติหรือผู้ที่ได้รับมอบหมายลงนาม แล้วจัดส่งรายงานการสืบเสาะและพินิจไปยังเรือนจำหรือทัณฑสถานที่ขอความร่วมมือในชั้น “ลับ”</p>

๕. การจัดเก็บสำนวน

ขั้นตอน	วิธีดำเนินการ
๕. การจัดเก็บสำนวน	<p>๑) หลังจากส่งรายงานการสืบเสาะและพินิจแล้ว ให้พนักงานคุมประพฤติเจ้าของสำนวนบันทึกเลขที่หนังสือส่งรายงานและวันที่ส่งรายงานฯ ในระบบสารสนเทศ กรมคุมประพฤติ</p> <p>๒) จัดเก็บร่างรายงานสืบเสาะและพินิจ และรายงานสืบเสาะและพินิจไว้ในสำนวนแล้ว จึงส่งมอบสำนวนให้เจ้าหน้าที่ธุรการจัดเก็บ</p> <p>ในกรณีที่คณะกรรมการเพื่อพิจารณาวินิจฉัยการพักการลงโทษหรือคณะกรรมการเพื่อพิจารณาวินิจฉัยลดวันต้องโทษจำคุกอนุมัติให้ผู้ถูกสืบเสาะและพินิจที่เป็นนักโทษเด็ดขาดได้รับการพักการลงโทษหรือลดวันต้องโทษจำคุก ให้ธุรการส่งมอบสำนวนให้พนักงานคุมประพฤติดำเนินการควบคุมและสอดส่องผู้รับผิดชอบต่อไป</p>

รายชื่อคณะกรรมการพัฒนามาตรฐานงาน กรมคุมประพฤติ

ด้านการสืบเสาะและพินิจ

- | | |
|---|-----------------------------|
| ๑. นางมณีรัตน์ บุญฤทธิ์
ผู้เชี่ยวชาญเพื่อสนับสนุนการปฏิบัติงานของกรมคุมประพฤติ | ที่ปรึกษาคณะทำงาน |
| ๒. นางสุดฤดี ศรีอรุณ
หัวหน้าผู้ตรวจราชการกรมคุมประพฤติ | ประธานคณะทำงาน |
| ๓. นางนริศา ปานสะอาด
ผู้ตรวจราชการกรมคุมประพฤติ | รองประธานคณะทำงาน |
| ๔. ผู้เชี่ยวชาญเฉพาะด้านการสืบเสาะและพินิจ | คณะทำงาน |
| ๕. ผู้อำนวยการกองอำนาจการฟื้นฟูสมรรถภาพผู้ติดยาเสพติด | คณะทำงาน |
| ๖. ผู้อำนวยการกองอำนาจการบังคับใช้กฎหมายเพื่อการคุมประพฤติ | คณะทำงาน |
| ๗. นายมานิตย์ แก้วโสภรม
ผู้อำนวยการสำนักงานคุมประพฤติกรุงเทพมหานคร ๑ | คณะทำงาน |
| ๘. นายประทักษ์ ประทุมทิพย์
ผู้อำนวยการสำนักงานคุมประพฤติกรุงเทพมหานคร ๕ | คณะทำงาน |
| ๙. นายนพรุจ ตันมงคล
ผู้อำนวยการสำนักงานคุมประพฤติกรุงเทพมหานคร ๑๐ | คณะทำงาน |
| ๑๐. หัวหน้ากลุ่มสืบเสาะและพินิจและควบคุมและสอดส่อง | คณะทำงาน |
| ๑๑. นางสาวกันท์จนา คิณฑนาม
พนักงานคุมประพฤติชำนาญการพิเศษ | คณะทำงาน |
| ๑๒. นายปรัชญา หนูเจริญ
พนักงานคุมประพฤติชำนาญการ | คณะทำงาน |
| ๑๓. นางสาวณัฐภววรรณ แสงสายฟ้า
พนักงานคุมประพฤติชำนาญการ | คณะทำงาน |
| ๑๔. นางสาวหทัยรัตน์ แจ่มนาค
พนักงานคุมประพฤติชำนาญการ | คณะทำงาน |
| ๑๕. นางสาวสมถวิล สายโพธิ์
พนักงานคุมประพฤติชำนาญการ | คณะทำงานและเลขานุการ |
| ๑๖. ว่าที่ ร.ต.คงกระพัน ศรีสวัสดิ์
พนักงานคุมประพฤติชำนาญการ | คณะทำงานและผู้ช่วยเลขานุการ |