

การอบรมเชิงปฏิบัติการเพื่อขับเคลื่อนโครงการอันเนื่องมาจากพระราชดำริ

จังหวัดเชียงใหม่ ประจำปี 2560

ในวันที่ 26 กันยายน 2560

ณ ห้องประชุมเฉลิมพระเกียรติ 80 พรรษา ศูนย์ราชการจังหวัดเชียงใหม่



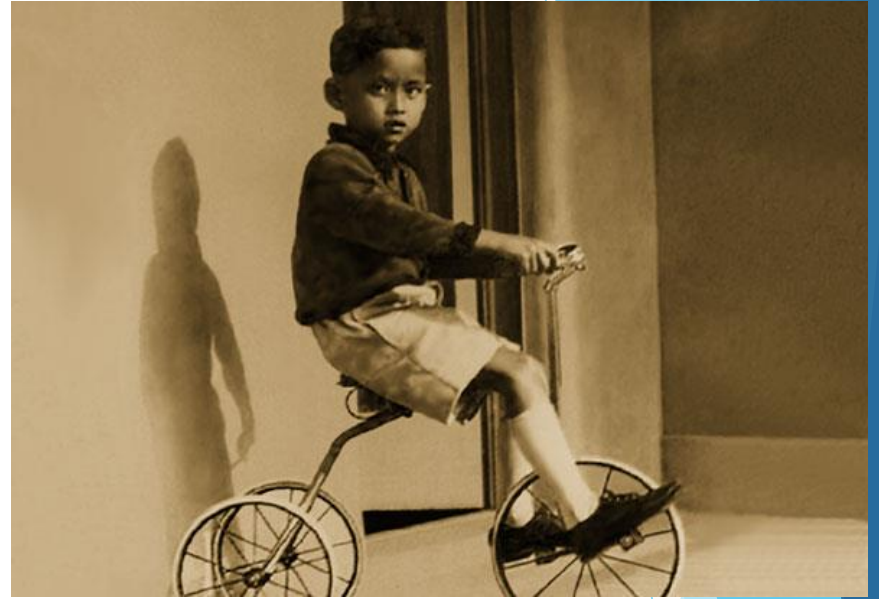
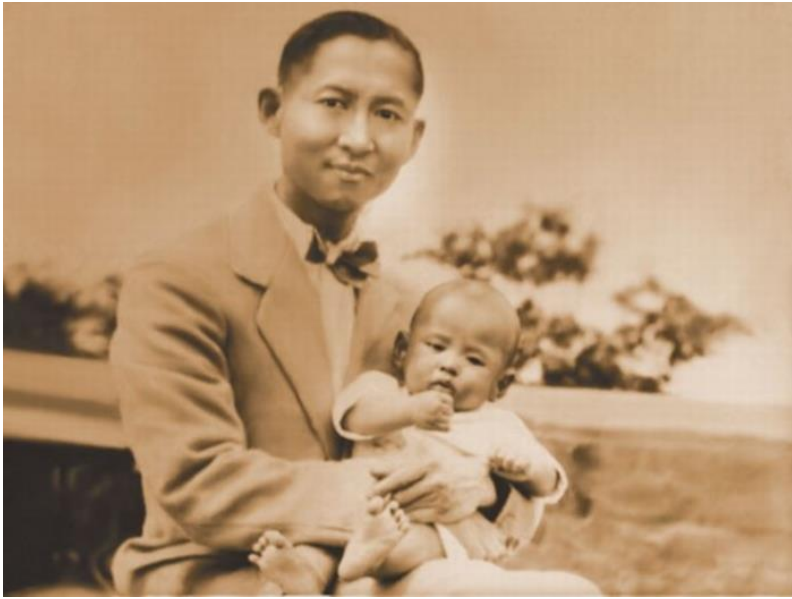
## พระราชสมภพ

พระบาทสมเด็จพระเจ้าอยู่หัวภูมิพลอดุลยเดชทรงเสด็จพระราชสมภพ เมื่อวันที่ 5 ธันวาคม พ.ศ. 2470 ณ โรงพยาบาลเมาท์ออบอร์น (MOUNT AUBURN) เมืองเคมบริดจ์ รัฐแมสซาชูเซตส์ (MASSACHUSETTS) ประเทศสหรัฐอเมริกา

พระบาทสมเด็จพระเจ้าอยู่หัวภูมิพลอดุลยเดชทรงพระนามเดิมว่า “พระวรวงศ์เธอ พระองค์เจ้าภูมิพลอดุลยเดช” ทรงเป็นพระราชโอรสในสมเด็จพระเจ้าฟ้ามหิตลอดุลยเดช กรมหลวงสงขลานครินทร์ (ต่อมาได้รับการเฉลิมพระนามาภิไธยเป็น สมเด็จพระมหิตลาธิเบศร อดุลยเดชวิกรม พระบรมราชชนก) และหม่อมสรวงวาล ต่อมาได้รับการเฉลิมพระนามาภิไธยเป็น สมเด็จพระศรีนครินทราบรมราชชนนี)

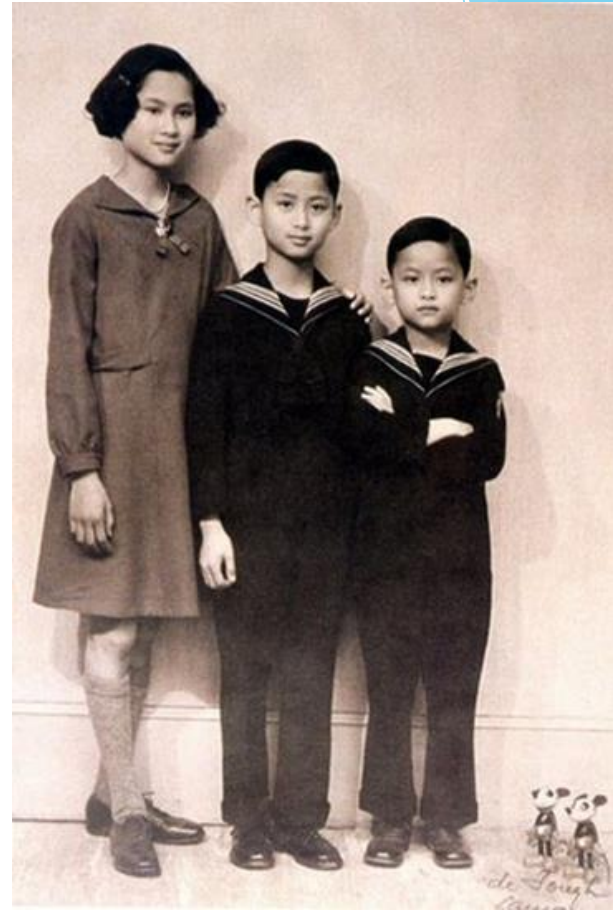
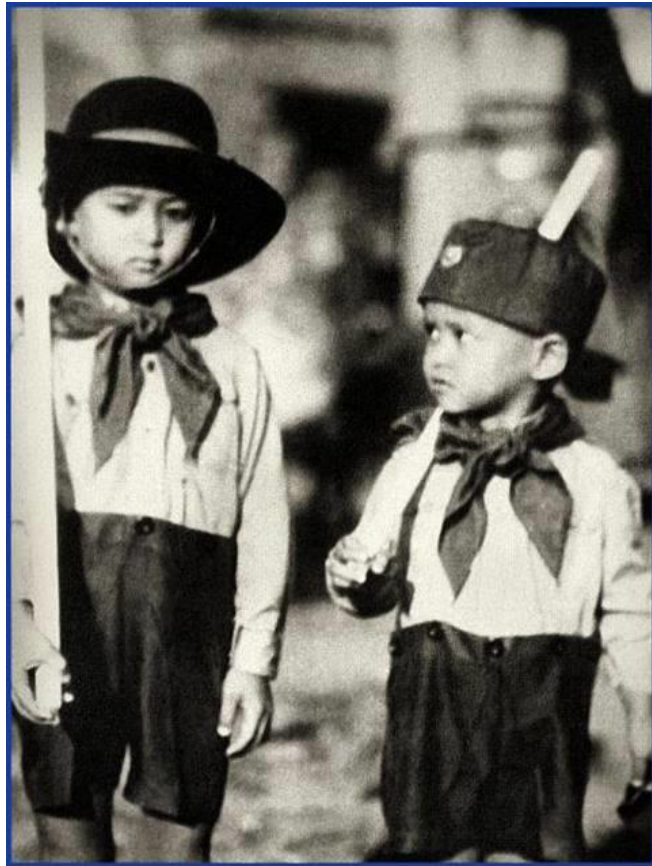






## การศึกษา ช่วง ปีพ.ศ.2475-2481

เมื่อพระชนมายุได้ 5 พรรษา ทรงเข้ารับการศึกษาที่โรงเรียนมาแตร์เดอี กรุงเทพมหานคร ต่อจากนั้นทรงเสด็จไปศึกษาต่อ ณ ประเทศสวิตเซอร์แลนด์ ในชั้นประถมศึกษา ที่โรงเรียนเมียร์มองต์ (MERRIMENT)เมืองโลซานน์ (LASAGNA ในปี พ.ศ. 2478 ได้ทรงเข้าศึกษาต่อที่ CEDE NOUBELLE DE LA SUES ROMANCE CHILLY ซึ่งเป็นโรงเรียนเอกชนที่รับนักเรียนนานาชาติและทรงได้รับประกาศนียบัตร บาเชอลิเย เอ แลทร์ จากการศึกษาดังกล่าว ทรงรอบรู้หลายภาษา ได้แก่ อังกฤษ ฝรั่งเศส เยอรมัน และ ละติน ในระดับอุดมศึกษาทรงเข้าศึกษาใน แผนก วิทยาศาสตร์ และวิศวกรรมศาสตร์ มหาวิทยาลัยเมืองโลซานน์ ต่อมาในปี พ.ศ. 2481 ได้เสด็จนิวัตกลับประเทศไทยพร้อมด้วยพระบรมเชษฐาธิราช พระบรมราชชนนี และ สมเด็จพระนางเจ้าพี่นางเธอ





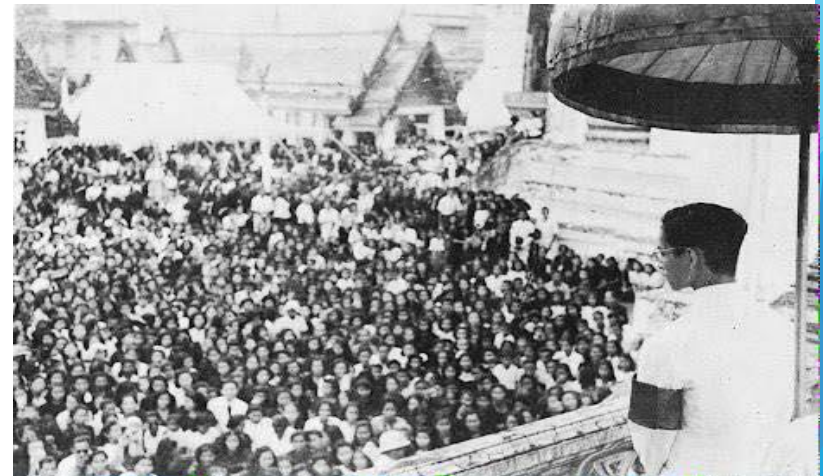
# ขึ้นทรงราชย์ วันที่ 9 มิถุนายน 2489

ขณะที่พระเจ้าน้องยาเธอ เจ้าฟ้าภูมิพลอดุลยเดช พระชนมพรรษา 19 พรรษา รัฐบาลได้กราบบังคมทูลอัญเชิญขึ้นครองราชย์เป็นพระมหากษัตริย์รัชกาลที่ 9 แห่งพระบรมราชจักรีวงศ์ เมื่อวันที่ 9 มิถุนายน 2489 นั้น ทรงเฉลิมพระปรมาภิไธยว่า สมเด็จพระเจ้าอยู่หัวภูมิพลอดุลยเดช และรัฐบาลได้แต่งตั้งผู้สำเร็จราชการ บริหารราชการแผ่นดินแทนพระองค์ เนื่องจากยังทรงพระเยาว์ และต้องทรงศึกษาต่อ ณ ต่างประเทศ



เมื่อวันที่ 19 สิงหาคม 2489 ได้เสด็จพระราชดำเนินกลับไปทรงศึกษาต่อ ณ ประเทศ สวิตเซอร์แลนด์ ขณะผ่านประชาชนที่มาเฝ้าฯ ส่งเสด็จฯ ได้มีประชาชนตะโกนร้องออกมาให้ ได้ยินว่า “..อย่างทิ้งประชาชน...” ความข้อนี้ได้พระราชบันทึกไว้ว่า

“...วันที่ 19 สิงหาคม 2589 วันนี้ถึงวันที่เราต้องไปแล้ว ตามถนนผู้คนช่างมากมายเสียจริงๆที่ ถนนราชดำเนินกลางราษฎรเข้ามาใกล้จนชิดรถที่เรานั่ง กลัวเหลือเกินว่าล้อรถของเราจะไปทับ แข็งทับขาใครเขาบ้าง รถแล่นได้เร็วขึ้นบ้าง ตามทางที่ผ่านมาได้ยินเสียงใครหนึ่งร้องขึ้นมา ดังๆ ว่า “..อย่าทิ้งประชาชน...” อยากจะร้องบอกเขาลงไปว่า” “...ถ้าประชาชนไม่ละทิ้งข้าพเจ้า แล้ว ข้าพเจ้าจะละทิ้งประชาชนอย่างไรได้”



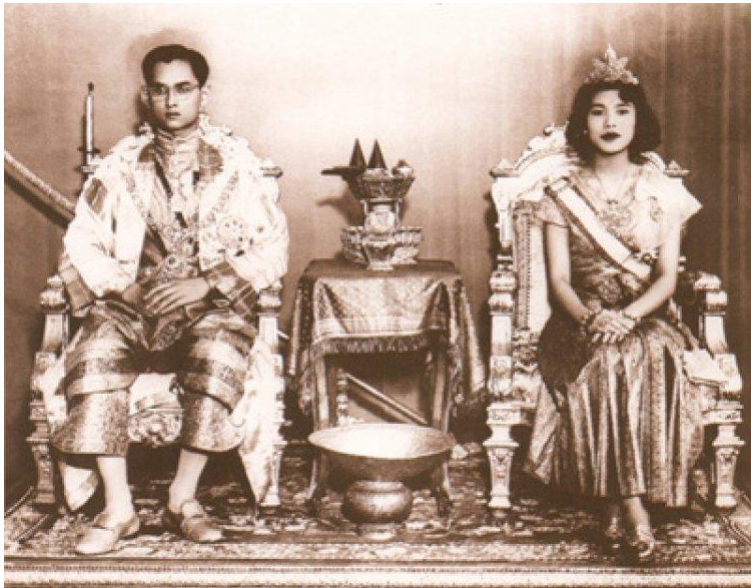


- ▶ สมเด็จพระเจ้าอยู่หัวภูมิพลอดุลยเดชทรงได้รับการอภิบาลอย่างดียิ่งจากสมเด็จพระราชชนนี จึงมีพระปรีชาสามารถปราดเปรื่องและมีพระจริยวัตรเปี่ยมด้วยคุณธรรมทุกประการ ซึ่งน้อมนำให้พระองค์เป็นพระมหากษัตริย์ผู้ทรงดำรงสิริราชสมบัติเพียบพร้อมด้วยทศพิธราชธรรม จักรวรรดิวัตรธรรม และราชสังคหวัตถุ ทรงเจริญด้วยพระเกียรติคุณบุญญาธิการเจิดจรัส ทรงปฏิบัติพระราชกรณียกิจทั้งปวงเพื่อประโยชน์สุขของปวงชน เป็นที่แซ่ซ้องสรรเสริญทุกทิศานุทิศ



# พระราชพิธีราชาภิเษกสมรส

- ▶ เมื่อวันที่ 27 กุมภาพันธ์ 2493 สมเด็จพระเจ้าอยู่หัวภูมิพลอดุลยเดชเสด็จพระราชดำเนินกลับประเทศไทย โปรดเกล้าฯ ให้ตั้งการพระราชพิธีถวายพระเพลิง พระบรมศพ พระบาทสมเด็จพระเจ้าอยู่หัวอานันทมหิดล ระหว่างวันที่ 28-30 มีนาคม 2493 และเมื่อวันที่ 28 เมษายน 2493 ทรงประกอบพิธีราชาภิเษกสมรส กับ หม่อมราชวงศ์สิริกิติ์ กิติยากร ที่วังสระปทุม โดยสมเด็จพระศรีสวรินทิราบรมราชเทวี พระพันวัสสาอัยยิกาเจ้า พระราชทานหลังน้ำพระมหาสังข์ ทรงจดทะเบียนสมรสตามกฎหมายเช่นเดียวกับประชาชน และได้ทรงสถาปนาหม่อมราชวงศ์สิริกิติ์ ขึ้นเป็น สมเด็จพระราชินีสิริกิติ์



หลังจากนั้นช่วงเดือนเมษายน 2493 ได้เสด็จไปประทับพักผ่อน ณ พระราชวังไกลกังวล หัวหิน และเมื่อพ.ศ. 2495 ที่นี้เป็นแหล่งเกิดโครงการอันเนื่องมาจากพระราชดำริ โครงการแรกคือ พระราชทาน “ถนนสายห้วยมงคล” ให้แก่ “ลุงรวย” และชาวบ้านที่มาช่วยกันเงินรถพระที่นั่งขึ้นจากหล่มดิน ทั้งนี้เพราะแม่ “ห้วยมงคล” จะอยู่ห่างอำเภอหัวหิน เพียง 20 กิโลเมตร แต่ไม่มีถนนหนทาง ชาวบ้านได้รับความเดือดร้อนในการดำรงชีวิตมาก ถนนสายห้วยมงคลนี้จึงเป็นถนนสายสำคัญที่นำไปสู่โครงการในพระราชดำริ เพื่อบำบัดทุกข์ บำรุงสุขแก่พสกนิกรอีกจำนวนมากกว่า 4,685 โครงการในปัจจุบัน





## พระราชพิธีบรมราชาภิเษก



▶ วันที่ 5 พฤษภาคม 2493 สมเด็จพระเจ้าอยู่หัวภูมิพลอดุลยเดชได้ทรงประกอบพระราชพิธีบรมราชาภิเษกตามโบราณขัตติยราชประเพณี ณ พระที่นั่งไพศาลทักษิณ ในพระมหाराชวังเฉลิมพระปรมาภิไธยตามจารึกในพระสุพรรณบัฏว่า

“พระบาทสมเด็จพระปรมินทรมหาภูมิพลอดุลยเดช มหิตลาธิเบศร รามาธิบดี จักรีนฤพดินทรสยามินทราธิราช บรมนาถบพิตร” และได้พระราชทานพระปฐมบรมราชโองการเป็นสัจวาจาว่า “เราจะครองแผ่นดินโดยธรรมเพื่อประโยชน์สุขของมหาชนชาวสยาม”

- ▶ ในการนี้ได้ทรงพระกรุณาโปรดเกล้าฯ สถาปนาเฉลิมพระเกียรติยศ สมเด็จพระราชินีสิริกิติ์ พระอัครมเหสีเป็น สมเด็จพระนางเจ้าสิริกิติ์ พระบรมราชินี



- ▶ วันที่ 5 มิถุนายน 2493 พระบาทสมเด็จพระเจ้าอยู่หัวได้เสด็จพร้อมด้วย สมเด็จพระนางเจ้าพระบรมราชินี ไปยังสวีตเซอร์แลนด์อีกครั้งและเสด็จพระราชดำเนินนิวัติพระนคร
- ▶ เมื่อ 2 ธันวาคม 2494 ประทับ ณ พระตำหนักจิตรลดารโหฐาน และพระที่นั่งอัมพรสถาน





ทั้งสองพระองค์มีพระราชธิดา และพระราชโอรส 4 พระองค์ดังนี้

1. สมเด็จพระเจ้าลูกเธอ เจ้าฟ้าอุบลรัตน์ราชกัญญา สิริวัฒนาพรรณวดี ประสูติเมื่อ 5 เมษายน 2494 ณ โรงพยาบาลมงอชนนี โลซานน์
2. สมเด็จพระเจ้าลูกยาเธอ เจ้าฟ้าวิศิราลงกรณ์ฯ ประสูติเมื่อ 28 กรกฎาคม 2495 ณ พระที่นั่งอัมพรสถาน ต่อมา ทรงได้รับสถาปนาเป็น สมเด็จพระบรมโอรสาธิราช เจ้าฟ้ามหาวชิราลงกรณ สยามมกุฎราชกุมาร เมื่อ 28 กรกฎาคม 2515
3. สมเด็จพระเจ้าลูกยาเธอ เจ้าฟ้าสิรินธรเทพรัตนสุภา กิติวัฒนาคุณโสภากย์ ประสูติเมื่อ 2 เมษายน 2498 ณ พระที่นั่งอัมพรสถาน ภายหลังทรงได้รับสถาปนาเป็น สมเด็จพระเทพรัตนราชสุภา เจ้าฟ้ามหาจักรีสิรินธร รัฐสีมาคุณากรปิยชาติ สยามบรมราชกุมารี เมื่อวันที่ 5 ธันวาคม 2520
4. สมเด็จพระเจ้าลูกเธอ เจ้าฟ้าจุฬาภรณวลัยลักษณ์ อัครราชกุมารี ประสูติเมื่อ 4 กรกฎาคม 2500 ณ พระที่นั่งอัมพรสถาน

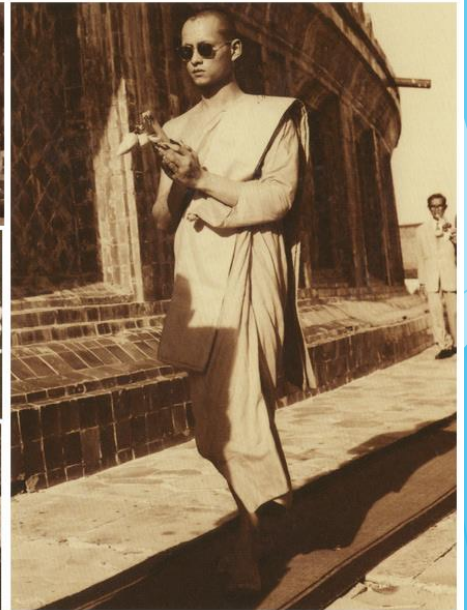
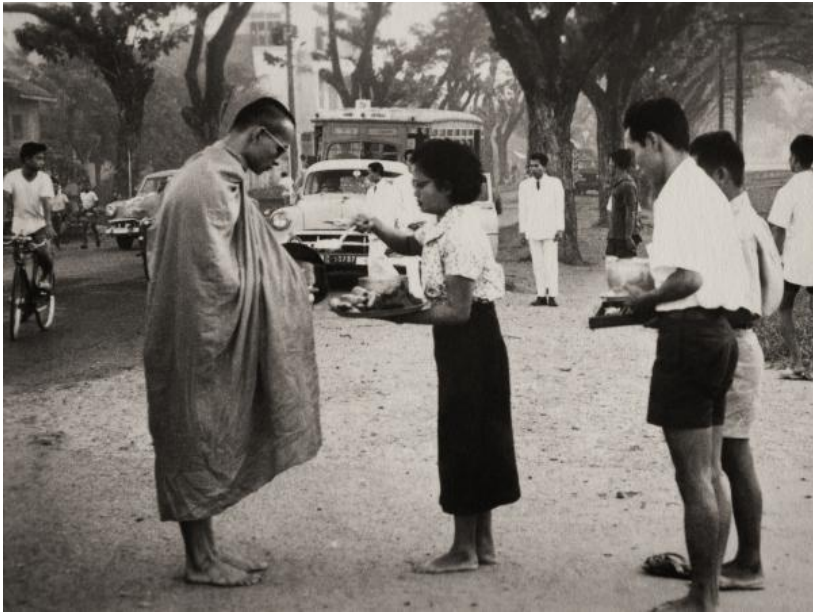


## ทรงประทับพระผนวช

เมื่อวันที่ 22 ตุลาคม 2499 พระบาทสมเด็จพระเจ้าอยู่หัวได้ทรงประทับพระผนวช ณ วัดพระศรีรัตนศาสดาราม ทรงจำพรรษา ณ พระตำหนักปั้นหย่า วัดบวรนิเวศวิหาร ปฏิบัติพระศาสนกิจเป็นเวลา 15 วัน โดยมีสมเด็จพระสังฆราชเจ้า กรมหลวงวชิรญาณวงศ์ ทรงเป็นพระราชาอุปัชฌาย์ ระหว่างนี้ สมเด็จพระนางเจ้าสิริกิติ์พระบรมราชินี ทรงปฏิบัติพระราชกรณียกิจแทนพระองค์ ต่อมาจึงทรงพระกรุณาโปรดเกล้าฯ สถาปนาเป็น สมเด็จพระนางเจ้าสิริกิติ์ พระบรมราชินีนาถ







## พระราชกรณียกิจในประเทศระหว่างปี 2495-2501

พระบาทสมเด็จพระเจ้าอยู่หัวบรมราชูปถัมภ์และสมเด็จพระนางเจ้าพระบรมราชินีนาถ ได้เสด็จ ฯ พระราชดำเนินออกเยี่ยมเยียนราษฎรภายในประเทศในห้วงเวลาดังกล่าว ในทุกจังหวัดของประเทศไทย เพื่อรับทราบชีวิตความเป็นอยู่ของราษฎร

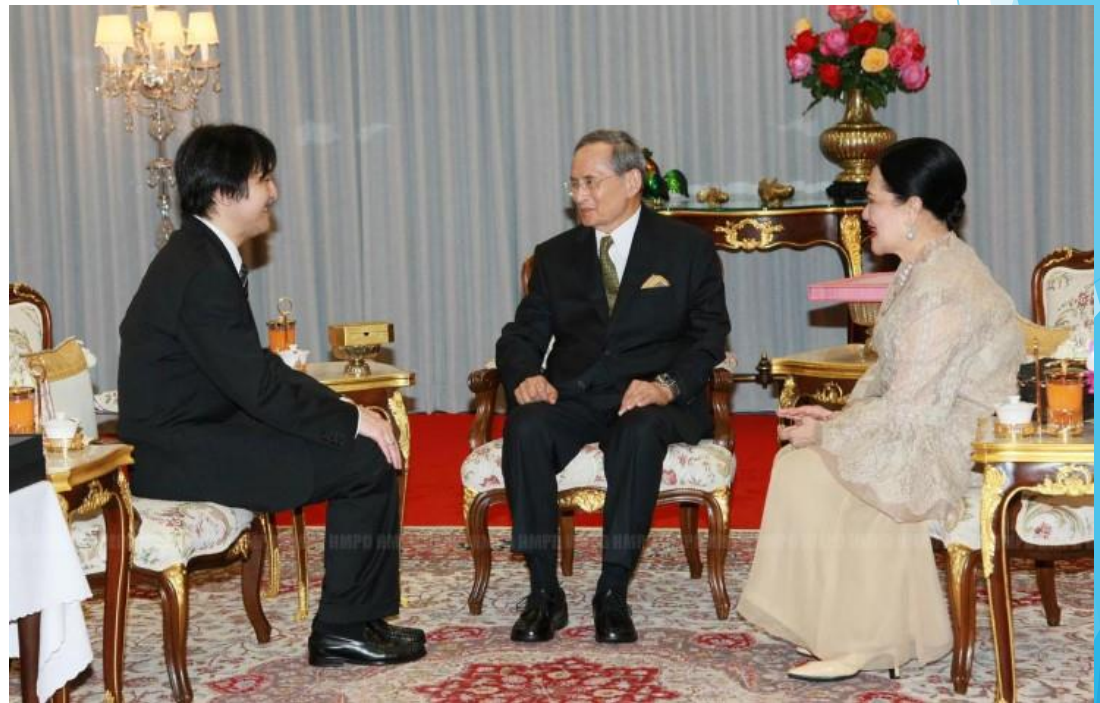


## พระราชกรณียกิจ ในการต่างประเทศช่วง 2501-2508 เป็นการเสด็จเจริญสัมพันธไมตรีกับมหามิตรประเทศ

- ▶ ตั้งแต่พุทธศักราช 2501 เป็นต้นมา พระบาทสมเด็จพระเจ้าอยู่หัว พร้อมด้วยสมเด็จพระนางเจ้าสิริกิติ์พระบรมราชินีนาถ ได้เสด็จพระราชดำเนินไปทรงกระชับสัมพันธไมตรีกับประเทศต่าง ๆ ทั้งในยุโรป อเมริกา ออสเตรเลีย และ เอเชีย และได้เสด็จพระราชดำเนินไปทรงเยี่ยมราษฎรในภูมิภาคต่างๆ ทุกภาคทรงประจักษ์ในปัญหาของราษฎรในชนบทที่ดำรงชีวิตด้วยความยากจน ลำเค็ญและด้อยโอกาส ได้ทรงพระวิริยะอุตสาหะหาทางแก้ปัญหาตลอดมาตราบจนปัจจุบัน อาจกล่าวได้ว่า ทุกหนทุกแห่งบนผืนแผ่นดินไทยที่รอยพระบาทได้ประทับลง ได้ทรงขจัดทุกข์ยากนำความผาสุกและทรงยกฐานะความเป็นอยู่ของราษฎร ให้ดีขึ้นด้วยพระบุญญาธิการและพระปรีชาสามารถปราดเปรื่อง พร้อมด้วยสายพระเนตรอันยาวไกล ทรงอุทิศพระองค์เพื่อประโยชน์สุขของราษฎร และเพื่อความเจริญพัฒนาของประเทศชาติตลอดระยะเวลาโดยมิได้ทรงคำนึงประโยชน์สุขส่วนพระองค์เลย





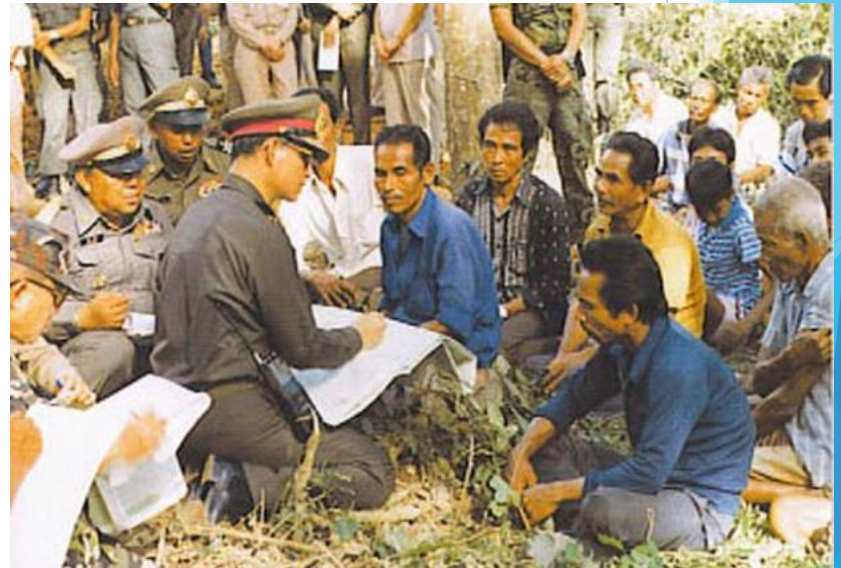
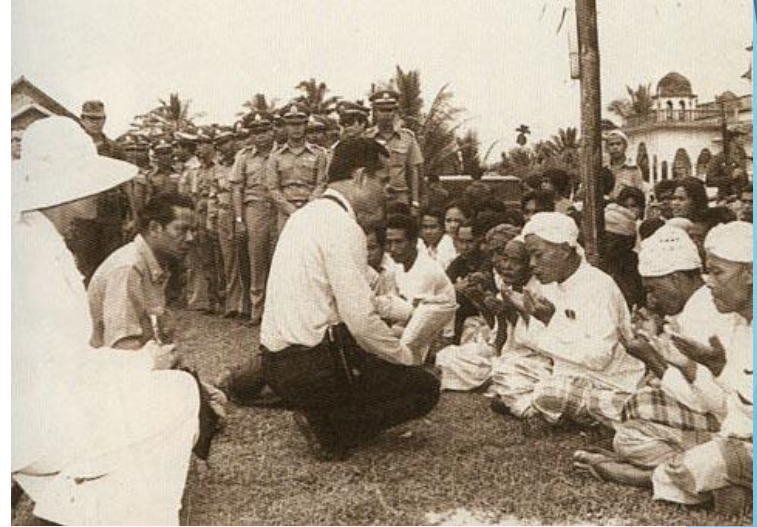
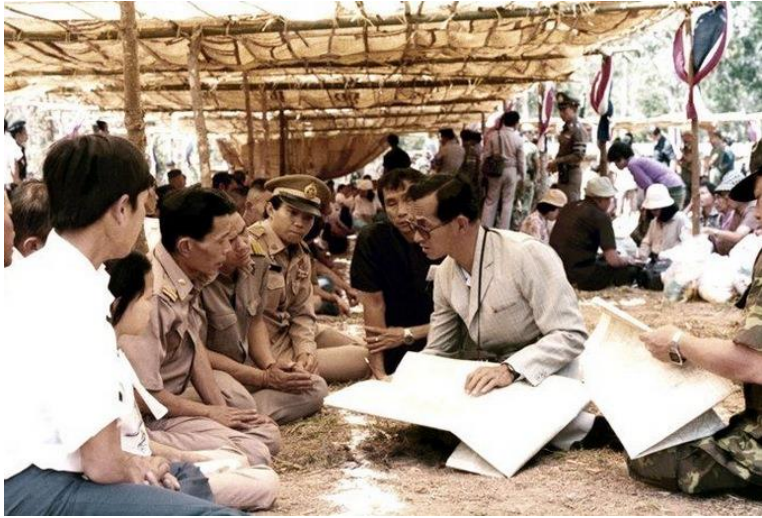


▶ พระบาทสมเด็จพระเจ้าอยู่หัว ได้พระราชทานโครงการนันทนาการมากกว่า 4,685 โครงการ ทั้งการแพทย์สาธารณสุข การเกษตร การชลประทาน การพัฒนาที่ดิน การศึกษา การพระศาสนา การสังคมวัฒนธรรม การคมนาคม ตลอดจนการเศรษฐกิจเพื่อประโยชน์สุขของพสกนิกรในชนบท ทั้งยังทรงขจัดปัญหาทุกข์ยากของประชาชนในชุมชนเมือง เช่น ทรงแก้ปัญหาการจราจร อุทกภัยและปัญหาน้ำเน่าเสียในปัจจุบัน ได้ทรงริเริ่มโครงการการช่วยสงเคราะห์ และอนุรักษ์ช้างของไทยอีกด้วย

▶ พระบาทสมเด็จพระเจ้าอยู่หัว ทรงตราครุฑระวรกายทรงงานอย่างมีทรงเหน็ดเหนื่อย แม้ในยามทรงพระประชวร ก็ได้ทรงหยุดยั้งพระราชดำริเพื่อขจัดความทุกข์ผดุงสุขแก่พสกนิกรกลางแดดแผดกล้าพระเสโทหลังชุ่มพระพักตร์ และพระวรกายหยาดตกลดต้องผืนปลูฟี่ประคองน้ำทิพย์มนต์ชโลมแผ่นดินแล้งร้าง ให้กลับคืนความอุดมสมบูรณ์นับแต่เสด็จเถลิงถวัลยราชราบจนปัจจุบัน

▶ แม้ในยามประเทศประสบภาวะเศรษฐกิจ ตั้งแต่ปี พ.ศ. 2539 เป็นต้นมา ก็ได้พระราชทานแนวทางดำรงชีพแบบ “เศรษฐกิจพอเพียง” และ “ทฤษฎีใหม่” ให้ราษฎรได้พึ่งตนเอง ใช้ผืนแผ่นดินให้เกิดประโยชน์สูงสุดประกอบอาชีพอยู่กินตามอัตภาพซึ่งราษฎรได้ยึดถือปฏิบัติเป็นผลคืออยู่ในปัจจุบัน















## พระอัจฉริยภาพ

พระบาทสมเด็จพระเจ้าอยู่หัวได้พระราชทานความรักอันยิ่งใหญ่แก่อาณาประชาราษฎร์ พระราชภารกิจอันหนักเพื่อประโยชน์สุขของอาณาประชาราษฎร์ ปราบกฏเป็นที่ประจักษ์เทิดทูนพระเกียรติคุณทั้งในหมู่ชาวไทยและชาวโลก จึงทรงได้รับการสดุดีและการทูลเกล้าฯ ถวายปริญญาภิตติมศักดิ์เป็นจำนวนมากทุกสาขาวิชาการ ทั้งยังมีพระอัจฉริยภาพด้านดนตรีอย่างสูงส่ง ทรงพระราชนิพนธ์เพลงอันไพเราะนับแต่พระเยาว์จนถึงปัจจุบันรวม 47 เพลง ซึ่งนักดนตรีทั้งไทย และต่างประเทศนำไปบรรเลงอย่างแพร่หลาย เป็นที่ประจักษ์ในพระอัจฉริยภาพจนสถาบันดนตรีในออสเตรเลียได้ทูลเกล้าฯ ถวายสมาชิกภาพภิตติมศักดิ์แต่พระองค์ นอกจากนี้ยังทรงเป็นนักกีฬาชนะเลิศรางวัลเหรียญทองในการแข่งขันกีฬาซีเกมส์ทรงได้รับยกย่องเป็น “อัครศิลปิน” ของชาตินอกจากทรงพระปรีชาสามารถด้านดนตรีแล้วยังทรงสร้างสรรค์งานจิตรกรรมและวรรณกรรมอันทรงคุณค่าไว้เป็นทรัพย์สินทางปัญญาของชาติ เช่น ทรงพระราชนิพนธ์ แปลเรื่อง ตีโตนายอินทร์ผู้ปิดทองหลังพระและพระราชนิพนธ์เรื่องชาดกพระมหาชนก พระราชทานคติธรรมในการดำรงชีวิตด้วยความวิริยะอุตสาหะอดทนจนพบความสำเร็จแก่พสกนิกรทั้งปวง



ในระยะเวลาการทรงงานเพื่อบรรเทาความเดือดร้อนของประชาชนของพระองค์ท่าน หลังจากได้เสด็จ ฯ เยี่ยมเยียนราษฎรตามภูมิภาคทั่วประเทศแล้ว ทรงได้รับทราบถึงปัญหาความเดือดร้อนของประชาชนชาวไทยพระองค์ท่านจึงได้พระราชทาน โครงการอันเนื่องมาจากพระราชดำริในระยะต้น ได้แก่ ด้าน สาธารณสุข **“...ถ้าคนเรามีสุขภาพเสื่อมโทรม ก็จะไม่สามารถพัฒนาชาติได้ เพราะทรัพยากรที่สำคัญของ ประเทศชาติ ก็คือพลเมืองนั่นเอง...”**

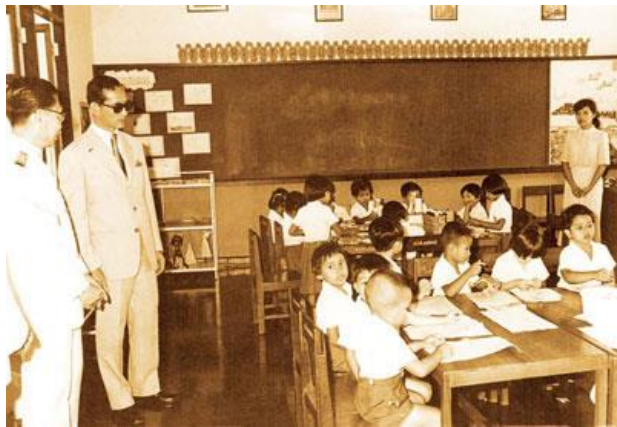
พระราชดำริสของพระบาทสมเด็จพระเจ้าอยู่หัว รัชกาลที่ 9 ดังกล่าวแสดงให้เห็นถึงพระมหากรุณาธิคุณอันมากล้น ต่อพสกนิกรชาวไทย ด้วยทรงเล็งเห็นว่ากำลังหลักของชาติบ้านเมืองก็คือประชาชนชาวไทย หากประชาชนไม่มี พละกำลังหรือมีความเสื่อมโทรมทางด้านสุขภาพ ประเทศชาติก็อาจจะอ่อนกำลังไปด้วยได้





## ต่อมาได้พระราชทานด้านการศึกษาเพื่อให้มีความรู้สามารถพัฒนาตนเองได้

พระบาทสมเด็จพระเจ้าอยู่หัวบรมราชูปถัมภ์มีแนวพระราชดำริให้วางรากฐานความรู้และการศึกษาอย่างทั่วถึงและเพียงพอ ซึ่งจะส่งผลต่อการสร้างคนให้มาพัฒนาประเทศต่อไป โดย “สร้างโอกาสให้ประชาชนได้รับความรู้” ในทุกระดับของการศึกษาทั้งในระบบและนอกระบบ และการศึกษาตามอัธยาศัยนับตั้งแต่ในระดับปัจเจกบุคคล จนถึงระดับประเทศ และทรง “สร้างรากฐานอย่างทั่วถึง” โดยพระราชทานพระราชดำริให้ราษฎรที่ด้อยโอกาส ไม่ได้รับการศึกษาในโรงเรียน ให้ได้รับการศึกษาอย่างเท่าเทียมกัน ดังเห็นได้จากการพระราชทานพระราชทรัพย์ส่วนพระองค์หรือที่ดิน ในการจัดสร้างโรงเรียนต่างๆ อาทิ การจัดตั้งโรงเรียนสำหรับเยาวชนชาวเขา และเยาวชนในชนบทห่างไกล และพระราชทานนามโรงเรียนว่า “โรงเรียนเจ้าพ่อหลวงอุปถัมภ์”



## วังแห่งโครงการเกษตรเพื่อประชาชน

ปัญหาที่ทรงพบในขณะนั้นว่าถ้าประชาชนท้องไม่อิ่มมีรายได้ที่ไม่มั่นคงก็จะไม่สามารถทำให้พวกเขามีสุขภาพที่ดีและมีการศึกษาที่ดีได้ ฉะนั้นพระองค์จึงได้เริ่มการศึกษาคิดค้นการทำให้ราษฎรได้อยู่ดีกินดีโดยใช้พระราชวังสวนจิตรลดาเป็นที่ทำการศึกษาค้นคว้า ทดลอง และวิจัยเพื่อแก้ไขปัญหาค้นหาสาเหตุ ด้วยการสร้างฐานความรู้ด้วยการมองวิเคราะห์ และทดลองแก้ไขปัญหาด้วยปัญญา ซึ่งสามารถนำไปสู่การปฏิบัติได้จริง หัวใจของโครงการคือมุ่งหวังให้ที่นี่เป็นแหล่งเรียนรู้ที่เข้าถึงได้ง่าย สามารถนำความรู้ไปประยุกต์ใช้จริง เพื่อนำสิ่งสำเร็จถ่ายทอดไปสู่ประชาชน โครงการสวนพระองค์สวนจิตรลดา แบ่งออกเป็น 2 ประเภท ดังนี้

1.โครงการที่ไม่ใช่ธุรกิจ เป็นโครงการที่ได้รับการสนับสนุนจากหน่วยราชการต่างๆ ที่สนองแนวพระราชดำริเกี่ยวกับการพัฒนากิจกรรมทางการเกษตร ได้แก่ โครงการเกี่ยวกับปาล์มนิล ป่าไม้สาธิต นาข้าวทดลองข้าวไร่ การผลิตแก๊สชีวภาพ ปุ๋ยอินทรีย์ เพาะเลี้ยงเนื้อเยื่อพืช สวนพืชสมุนไพร สาหร่ายเกลียวทองโครงการทดลองปลูกพืชโดยปราศจากดิน

2. โครงการกึ่งธุรกิจ เป็นโครงการที่ทดลองแปรรูปผลิตภัณฑ์จากการเกษตร ที่มีการบริหารการเงินครบวงจร โดยผลิตและจำหน่ายผลิตภัณฑ์ให้แก่ผู้บริโภคในราคาที่ไม่หวังผลกำไร ได้แก่ โรงโคนมสวนจิตรลดา โรงบดและอัดแกลบ ห้องปฏิบัติการทดลอง โรงผลิตน้ำผลไม้ โรงนมเม็ดสวนดุสิต โรงอบผลไม้ โรงกลั่นแอลกอฮอล์ โรงเนยแข็ง โรงสีข้าว โรงเห็ด โรงอาหารปลา โรงผลิตกระดาษสาและโรงหล่อเทียนหลวง

โครงการส่วนพระองค์สวนจิตรลดาที่จัดอยู่ในกลุ่มของอุตสาหกรรมเกษตรมีมากมาย ซึ่งล้วนแต่เป็นโครงการที่ก่อเกิดประโยชน์ต่อพสกนิกรของพระบาทสมเด็จพระเจ้าอยู่หัว ทั้งในด้านอยู่ดีกินดีและเสริมสร้างรายได้ โครงการต่าง ๆ เหล่านี้ได้แก่

### 1. นาข้าวทดลอง

ในปี พ.ศ. 2504 ทรงพระกรุณาโปรดเกล้าฯ ให้กรมการข้าว (ปัจจุบันเรียกกรมวิชาการเกษตร) ดำเนินการจัดทำแปลงนาใน บริเวณสวนจิตรลดา และนำพันธุ์ข้าวต่าง ๆ มาปลูกทดลองเพื่อทำการศึกษา โดยในครั้งแรกทรงขับรถไถนาเตรียมแปลง หว่านข้าว และทรงเกี่ยวข้าวด้วยพระองค์เอง ปัจจุบันแปลงนาข้าวทดลอง เป็นที่ปลูกข้าวพันธุ์ดี ซึ่งส่งเสริมให้ชาวนาปลูกในภาคต่าง ๆ เมล็ดพันธุ์ข้าวที่เก็บเกี่ยวได้จากนาข้าวทดลองจะนำไปใช้ในพระราชพิธีพืชมงคลจรดพระนังคัลแรกนาขวัญ และนำไปบรรจุซองเล็ก ๆ จัดเป็น "พันธุ์ข้าวทรงปลูกพระราชทาน" แจกจ่ายให้กับพสกนิกรและเกษตรกร ทั่วประเทศ เพื่อเป็นสิริมงคลในการประกอบอาชีพ





## 2. โรงโคนมสวนจิตรลดา

เริ่มจากในปี พ.ศ. 2505 ได้มีบริษัทและหน่วยราชการน้อมเกล้าฯ ถวายโค 6 ตัว ซึ่งเป็นโคตั้งท้องแล้ว 4 ตัว พระบาทสมเด็จพระเจ้าอยู่หัวฯ ได้ทรงพระกรุณาโปรดเกล้าฯ พระราชทานทรัพย์สินส่วนพระองค์สำหรับสร้างโรงงานโคนม ราคา 32,886.73 บาท ขึ้นในบริเวณสวนจิตรลดา ต่อมาเมื่อแม่โคตกลูกและเริ่มทำการรีดนม นำนมที่เหลือจากการแบ่งให้ลูกโคกินแล้ว ได้นำไปจำหน่าย เมื่อมีจำนวนโคนมเพิ่มขึ้น ทั้งจากแม่โคที่ให้ลูกทุกปี และมีผู้น้อมเกล้าฯ ถวายสมทบ ทำให้สามารถผลิตนมนำมาจำหน่ายแก่บุคคลภายนอกและ โรงเรียนต่าง ๆ ในละแวกใกล้เคียง เมื่อมีกำไรสะสมมากยิ่งขึ้น ก็ได้ขยายงานออกไปตามลำดับทั้งในด้านการผลิตนมนม คุณภาพนมดิบ และการส่งเสริมอาชีพแก่เกษตรกรผลพลอยได้จากโรงโคนมคือ มูลโคซึ่งเมื่อนำมาหมักจะได้ "ไบโอแก๊ส" หรือ "แก๊สชีวภาพ" สำหรับเป็นเชื้อเพลิงจากบ่อหมักแก๊สชีวภาพยังสามารถใช้ทำเป็นปุ๋ย มูลโคที่เป็นสารละลายที่อยู่ในถังหมัก ส่วนหนึ่งนำไปใช้สำหรับเพาะเลี้ยงสาหร่ายเกลียวทอง ซึ่งสามารถนำไปทำอาหารสำเร็จรูปสำหรับเลี้ยงปลาอีก ส่วนหนึ่งทำเป็นปุ๋ยใส่แปลงพืชอาหารสัตว์ และบางส่วนนำไปใช้สำหรับบำรุงบ่อเพาะพันธุ์ปลานิล



## โรงบดแกลบ

จัดสร้างขึ้นในปี พ.ศ. 2518 เพื่อนำแกลบที่ได้จากโรงสีข้าวตัวอย่างสวนจิตรลดา มาใช้ประโยชน์ นอกจากการทำให้เป็นปุ๋ยอินทรีย์สำหรับปรับปรุงดินแล้ว แกลบยังถูกนำมาอัดผ่านกระบอกเหล็กที่ได้รับความร้อนออกมาเป็นแท่ง เมื่อนำไปเผาจะได้ถ่านแกลบอัดแท่งใช้เป็นเชื้อเพลิง ช่วยลดการตัดไม้ทำลายป่าอีกด้วย เป็นการช่วยเพิ่มมูลค่าของแกลบซึ่งเป็นผลพลอยได้จากการสีข้าว โดยถูกนำมาทำให้เกิดประโยชน์สูงสุด









นอกจากนี้ยังมีกุศโลบายในการที่จะสร้างขวัญและกำลังใจให้แก่ประชาชน  
ที่ทำการเกษตร โดยการนำพระราชพิธีแรกนาขวัญกลับมาอีกครั้ง เพื่อจะเป็น  
การแจกจ่ายพืชพันธุ์ดีให้แก่ประชาชนด้วย



นอกเหนือจากการทดลองในพระราชวังสวนจิตรลดาแล้ว พระองค์ท่านยังได้ดำเนินการทดสอบ ทดลองทฤษฎีการพัฒนา ด้านต่างๆ เช่น พัฒนาการใช้ประโยชน์ที่ดิน พัฒนาดิน พัฒนา พันธุ์พืช พัฒนาแหล่งน้ำ ทั้งนี้เพื่อให้ราษฎรได้รับรู้ และสามารถประกอบอาชีพได้ในถิ่นฐานของตนเอง ดังเช่น



## ช่วงระหว่างปี พ.ศ. 2513 - 2529

ได้ทรงริเริ่มทำเกษตรแปลงใหญ่รูปแบบสหกรณ์ได้แก่ โครงการจัดพัฒนาที่ดินฯ ตามพระราชประสงค์ “ หนองพลับ-กลัดหลวง ” มีพื้นที่โครงการอยู่ใน ตำบลหนองพลับ อำเภอหัวหิน จังหวัดประจวบคีรีขันธ์ และตำบลห้วยทรายเหนือ อำเภอชะอำ และ ตำบลกลัดหลวง อำเภอท่ายาง จังหวัดเพชรบุรี มีพื้นที่ดำเนินการประมาณ 65,000 ไร่ เป็นแนวพระราชดำริของพระบาทสมเด็จพระเจ้าอยู่หัวที่ทรงเล็งเห็นว่าเกษตรกรส่วนใหญ่มักทำการเพาะปลูกพืชในช่วงฤดูฝนเท่านั้น ส่วนฤดูแล้งขาดแคลนน้ำปลูกพืชไม่ได้ ทรงมีพระราชประสงค์ทำให้เห็นเป็นตัวอย่างว่า หากมีการกักเก็บน้ำไว้แล้ว สามารถเพาะปลูกพืชได้ “...หน้าแล้งก็ยังทำได้ ยังทำกินได้”



# ศูนย์สาธิตสหกรณ์โครงการหุบกะพง

ตั้งอยู่ในท้องที่ตำบลเขาใหญ่ และตำบลชะอำ อำเภอชะอำ จังหวัดเพชรบุรี

โครงการ “หุบกะพง” เป็นที่รู้จักกันอย่างกว้างขวางในปัจจุบัน มีอาณาเขตใกล้เคียงกับที่ตั้งของศูนย์ศึกษาการพัฒนาห้วยทรายอันเนื่องมาจากพระราชดำริ เป็นพื้นที่ที่พระบาทสมเด็จพระเจ้าอยู่หัวฯ ได้พระราชทานพระราชานุญาตช่วยเหลือผู้ประสบปัญหาความเดือดร้อน จากการขาดแคลนที่มาหากิน ผลิตได้ไม่พอเลี้ยงครอบครัว



โครงการตามพระราชประสงค์หุบกะพง จังหวัดเพชรบุรี



จากการทรงงานมี 20 ปี พระองค์ท่านก็ได้มีความคิดแบบเบ็ดเสร็จในทีเดียว คือ มีการพัฒนาที่ดิน แหล่งน้ำ พันธุ์พืช พัฒนาความรู้ พัฒนาการแปรรูปผลผลิตโดยได้ ทรงริเริ่มการจัดตั้งศูนย์ศึกษา

1. ศูนย์ศึกษาการพัฒนาเขาหินซ้อนฯ  
อ.พนมสารคาม จ.ฉะเชิงเทรา  
ก่อตั้งเมื่อวันที่ 8 สิงหาคม 2522
2. ศูนย์ศึกษาการพัฒนาอ่าวคุ้งกระเบนฯ  
อ.ท่าใหม่ จ.จันทบุรี  
ก่อตั้งเมื่อวันที่ 28 ธันวาคม 2524
3. ศูนย์ศึกษาการพัฒนาพิภพทองฯ  
อ.เมือง จ.นราธิวาส  
ก่อตั้งเมื่อวันที่ 6 มกราคม 2525
4. ศูนย์ศึกษาการพัฒนาภูพานฯ  
อ.เมือง จ.สกลนคร  
ก่อตั้งเมื่อวันที่ 25 พฤศจิกายน 2525
5. ศูนย์ศึกษาการพัฒนาห้วยฮ่องไคร้ฯ  
อ.ดอยสะเก็ด จ.เชียงใหม่  
ก่อตั้งเมื่อวันที่ 11 ธันวาคม 2525
6. ศูนย์ศึกษาการพัฒนาห้วยทรายฯ  
อ.ชะอำ จ.เพชรบุรี  
ก่อตั้งเมื่อวันที่ 5 เมษายน 2526





# 1. ศูนย์ศึกษาการพัฒนาเขาคันทรงอันเนื่องมาจากพระราชดำริ

## อ.พนมสารคาม จ.ฉะเชิงเทรา ก่อตั้งเมื่อวันที่ 8 สิงหาคม 2522

การดำเนินงานของศูนย์ฯ เขาคันทรงฯ ได้ดำเนินการตามแนวพระราชดำริ เพื่อเป็นแหล่งรวบรวมการศึกษา ทดลอง วิจัย และการพัฒนาปรับปรุงพื้นที่ดินทรายจัดเพื่อเกษตรกร ซึ่งมีรูปแบบการให้บริการแบบเบ็ดเสร็จ ณ จุดเดียว โดยให้บริการแก่ประชาชนและเกษตรกรที่เข้ามาศึกษาหาความรู้ที่แห่งเดียวในทุกสาขาวิชาชีพ เสมือน ”พิพิธภัณฑ์ธรรมชาติที่มีชีวิต” เป็นตัวอย่างแห่งความสำเร็จในด้านการเกษตรกรรม และการพัฒนาอาชีพ เพื่อเป็นต้นแบบ และแนวทางให้แก่เกษตรกรและผู้สนใจนำไปประยุกต์ใช้ในการปฏิบัติในพื้นที่ต่อไป โดยเฉพาะหมู่บ้านเป้าหมาย จำนวน 15 หมู่บ้าน เนื้อที่ 113,214 ไร่



## 2. ศูนย์ศึกษาการพัฒนาอ่าวคุ้งกระเบนอันเนื่องมาจากพระราชดำริ อ.ท่าใหม่ จ.จันทบุรี ก่อตั้งเมื่อวันที่ 28 ธันวาคม 2524

เมื่อวันที่ 28 ธันวาคม พุทธศักราช 2524 พระบาทสมเด็จพระเจ้าอยู่หัว ได้เสด็จพระราชดำเนินไปทรงประกอบพิธีเปิดพระบรมราชานุสาวรีย์ สมเด็จพระเจ้าตากสินมหาราชที่จังหวัดจันทบุรี และได้พระราชทานพระราชดำรัสแก่ผู้ว่าราชการจังหวัดว่า"ให้พิจารณาพื้นที่ที่เหมาะสม จัดทำโครงการพัฒนาด้านอาชีพการประมง และการเกษตร ในเขตพื้นที่ชายฝั่งทะเล และจังหวัดจันทบุรี"





### 3. ศูนย์ศึกษาการพัฒนาพิกุลทอง อันเนื่องมาจากพระราชดำริ อ.เมือง จ.นราธิวาส ก่อตั้งเมื่อวันที่ 6 มกราคม 2525

เป็นโครงการอันเนื่องมาจากพระราชดำริ เพื่อพัฒนาพื้นที่พรุในจังหวัดนราธิวาส เนื่องจากเป็นพื้นที่  
ลุ่มตื้นน้ำขังตลอดปีเรียกว่า ดินพรุ ซึ่งมีอยู่ในจังหวัดนราธิวาสและจังหวัดใกล้เคียงถึงประมาณ 400,000  
ไร่ ดินพรุมีคุณภาพต่ำ แม้ระบายน้ำออกแล้ว ก็เพาะปลูกไม่ได้ผล เพราะดินมีสารประกอบไพไรท์ ทำให้  
เกิดการกำมะถัน เมื่อดินแห้งทำให้ดินเปรี้ยวจัดเป็นอันตรายต่อการเจริญเติบโตของพืช เมื่อราษฎร  
ประกอบอาชีพเกษตรกรรมไม่ได้ผล พื้นที่ดินจำนวนมากจึงถูกทิ้งให้รกร้างเปล่าประโยชน์





#### 4. ศูนย์ศึกษาการพัฒนาภูพาน อันเนื่องมาจากพระราชดำริ อ.เมือง จ.สกลนคร ก่อตั้งเมื่อวันที่ 25 พฤศจิกายน 2525

“เพื่อประโยชน์ในการพัฒนาอาชีพความเป็นอยู่ และคุณภาพชีวิตของปวงชนชาวไทยในภาคตะวันออกเฉียงเหนือ”



## 5. ศูนย์ศึกษาการพัฒนาห้วยฮ่องไคร้อันเนื่องมาจากพระราชดำริ อ.ดอยสะเก็ด จ.เชียงใหม่ ก่อตั้งเมื่อวันที่ 11 ธันวาคม 2525

ศูนย์ศึกษาการพัฒนาห้วยฮ่องไคร้อันเนื่องมาจากพระราชดำริเกิดขึ้นจากการที่ได้รับพระราชดำริพระบาทสมเด็จพระเจ้าอยู่หัวรัชกาลที่ 9 เมื่อวันที่ 11 ธันวาคม พ.ศ. 2525 ที่พระราชประสงค์ให้เป็นศูนย์กลางในการศึกษา ทดลอง ในพื้นที่ภาคเหนือ และเผยแพร่แก่ราษฎรให้นำไปปฏิบัติได้ด้วยตัวเองต่อไป โดยได้ศึกษาพัฒนาป่าไม้ 3 อย่าง ประโยชน์ 4 อย่าง คือ ใช้สอย ไม้ผล ไม้เชื้อเพลิง ซึ่งจะอำนวยประโยชน์ในการอนุรักษ์ดินและน้ำ ตลอดจนคงความชุ่มชื้นเอาไว้ ดังมีพระราชดำริว่า “ให้ศูนย์ศึกษาการพัฒนาฯ ทำหน้าที่เสมือน ”พิพิธภัณฑ์ธรรมชาติที่มีชีวิต“ หรืออีกนัยหนึ่งเป็น ”สรุปผลการพัฒนา“ ที่ประชาชนจะเข้าไปเรียนรู้และนำไปปฏิบัติได้”





## 6. ศูนย์ศึกษาการพัฒนาห้วยทราย อันเนื่องมาจากพระราชดำริ อ.ชะอำ จ.เพชรบุรี ก่อตั้งเมื่อวันที่ 5 เมษายน 2526

พระบาทสมเด็จพระเจ้าอยู่หัว ได้เสด็จพระราชดำเนินไปทอดพระเนตรพื้นที่ ห้วยทราย มีพระราชดำรัสด้วยน้ำพระราชหฤทัยห่วงใยว่า"หากปล่อยทิ้งไว้ จะกลายเป็นทะเลทรายในที่สุด"พระบาทสมเด็จพระเจ้าอยู่หัวได้พระราชทานพระราชดำริให้พัฒนาพื้นที่บริเวณห้วยทราย เป็นศูนย์ศึกษาการพัฒนา  
ด้านป่าไม้อนุรักษ์





จากข้อมูลดังกล่าวข้างต้นพระองค์ท่านได้รวบรวมออกมา

“เป็นสิ่งที่ทรงธรรม (ทำ)  
มาเป็นคำที่ทรงสอน  
เสมือนพรที่ทรงให้  
แก่ลูกหลานของพระองค์ท่าน”

## 23 หลักการทรงงาน

1. จะทำอะไรต้องศึกษาข้อมูลให้เป็นระบบ
2. ระเบิดจากภายใน
3. แก้ปัญหาจากจุดเล็ก
4. ทำตามลำดับขั้น
5. ภูมิสังคม ภูมิศาสตร์ สังคมศาสตร์
6. ทำงานแบบองค์รวม
7. ไม่ติดตำรา
8. รู้จักประหยัด เรียบง่าย ได้ประโยชน์สูงสุด
9. ทำให้ง่าย
10. การมีส่วนร่วม

11. ต้องยึดประโยชน์ส่วนรวม
12. บริการที่จุดเดียว
13. ใช้ธรรมชาติช่วยธรรมชาติ
14. ใช้ธรรมชาติปราบธรรมชาติ
15. ปลุกป่าในใจคน
16. ขาดทุนคือกำไร
17. การพึ่งพาตนเอง
18. พออยู่พอกิน
19. เศรษฐกิจพอเพียง
20. ความซื่อสัตย์สุจริต ใจจริงต่อกัน
21. ทำงานอย่างมีความสุข
22. ความเพียร
23. รู้ รัก สามัคคี



แนวพระราชดำริเกี่ยวกับทฤษฎีใหม่ หรือ **เกษตรทฤษฎีใหม่** ซึ่งเป็นแนวทางการพัฒนาการเกษตรอย่างเป็นขั้นต่อนั้น เป็นตัวอย่างการใช้หลักเศรษฐกิจพอเพียงในทางปฏิบัติ ที่เป็นรูปธรรม เฉพาะในพื้นที่ที่เหมาะสม ทฤษฎีใหม่ตามแนวพระราชดำริ อาจเปรียบเทียบกับหลักเศรษฐกิจพอเพียง ซึ่งมีอยู่ 2 แบบ คือ แบบพื้นฐาน กับ แบบก้าวหน้า ได้ดังนี้ความพอเพียงในระดับบุคคล และครอบครัว โดยเฉพาะเกษตรกรเป็นเศรษฐกิจพอเพียงแบบพื้นฐาน เทียบได้กับทฤษฎีใหม่





หลักปรัชญาเศรษฐกิจพอเพียง

ของ

พระบาทสมเด็จพระเจ้าอยู่หัว

ทรงดำริ

พอประมาณ

มีเหตุผล

มีภูมิคุ้มกันในตัวที่ดี

เงื่อนไขความรู้  
(รอบรู้ รอบคอบ ระมัดระวัง)

เงื่อนไขคุณธรรม  
(ซื่อสัตย์สุจริต อดิบัติญา ขยันอดทน แบ่งปัน)

นำไปสู่

ชีวิต / เศรษฐกิจ / สังคม / สิ่งแวดล้อม

สมดุล / มั่นคง / ยั่งยืน



## ที่มาของโครงการอันเนื่องมาจากพระราชดำริ

ในช่วงที่พระบาทสมเด็จพระปรมินทรมหาภูมิพลอดุลยเดชทรงขึ้นครองราชย์ ได้มีพระปฐมบรมราชโองการในพระราชพิธีบรมราชาภิเษก ณ พระที่นั่งไพศาลทักษิณ พระบรมมหาราชวัง เมื่อวันที่ 5 พฤษภาคม 2493 ความว่า

**“เราจะครองแผ่นดินโดยธรรมเพื่อประโยชน์สุขแห่งมหาชนชาวสยาม”**

ตั้งแต่นั้นพระองค์ท่านได้ทรงงานเพื่อหาทางแก้ไขปัญหาของราษฎรของพระองค์ท่าน โดยทำการศึกษาชีวิตความเป็นอยู่ของราษฎรเป็นเบื้องต้นจากนั้นก็ทรงออกเยี่ยมเยียนราษฎร โดยเริ่มต้นเมื่อ

- ปี 2495 โดยเริ่มต้นที่ภาคกลาง
- ปี 2498 ภาคตะวันออกเฉียงเหนือ
- ปี 2501 ภาคเหนือ และภาคใต้

และหมุนเวียนในทุกภาคอีกหลายครั้งในปี 2501 เป็นต้นมา



ซึ่งเป็นที่มาของโครงการอันเนื่องมาจากพระราชดำริต่าง ๆ ในระยะแรก มีชื่อเรียกแตกต่างกันไป ดังนี้

**1. โครงการตามพระราชประสงค์** หมายถึง โครงการซึ่งทรงศึกษาทดลอง ปฏิบัติเป็นส่วนพระองค์ ทรงศึกษาหารือกับผู้เชี่ยวชาญในวงงาน ทรงแสวงหา วิธีการทดลองปฏิบัติ ทรงพัฒนาและส่งเสริมแก้ไขดัดแปลงวิธีการเป็นระยะเวลาหนึ่ง เพื่อดูแลผลผลิตทั้งในพระราชฐานและนอกพระราชฐาน ซึ่งต้อง ทรงใช้พระราชทรัพย์ส่วนพระองค์ในการดำเนินการทดลองจนกว่าจะเกิดผลดี ต่อมาเมื่อทรงแน่พระทัยว่าโครงการนั้น ๆ ได้ผลดี เป็นประโยชน์แก่ประชาชน อย่างแท้จริง จึงโปรดเกล้าฯ ให้รัฐบาลเข้ามารับงานต่อภายหลัง

2. **โครงการหลวง** เป็นโครงการที่พระองค์ทรงเจาะจงดำเนินการพัฒนาและบำรุงรักษาต้นน้ำลำธารในบริเวณป่าเขาในภาคเหนือ เพื่อบรรเทาอุทกภัยในที่ลุ่มด้วยเหตุผลที่พื้นที่เหล่านี้เป็นเขตแดนชาวไทยภูเขา จึงทรงมีโอกาพัฒนาชาวเขาชาวคอยให้ดูดีกินดี ให้เลิกการปลูกฝิ่น เลิกการตัดไม้ทำลายป่า ทำไร่เลื่อนลอย และเลิกการค้าไม้เถื่อน ของเถื่อน อาวุธยุทโธปกรณ์นอกกฎหมาย ทรงพัฒนาช่วยเหลือให้ปลูกพืชหมุนเวียนที่มีคุณค่าสูง ขนส่งง่าย ปลูกข้าวไร่ และเลี้ยงสัตว์ไว้เพื่อบริโภค รวมคุณค่าผลผลิตแล้วให้ได้คุณค่าแทนการปลูกฝิ่น ทั้ง ๆ ที่งานของโครงการนี้กินเวลายาวนานกว่าจะเกิดผลได้ต้องใช้เวลานานนับสิบปี การดำเนินงานจะยากลำบากสักเพียงใดมิได้ทรงท้อถอย การพัฒนาค่อย ๆ ได้ผลดีขึ้น ๆ ชาวเขาชาวคอยจึงมีความจงรักภักดี เรียกพระองค์ว่า **“พ่อหลวง”** และเรียกสมเด็จพระนางเจ้าฯ พระบรมราชินีนาถว่า **“แม่หลวง”** โครงการของทั้งสองพระองค์จึงเรียกว่า **“โครงการหลวง”**

3. โครงการในพระบรมราชานุเคราะห์ หมายถึง โครงการที่พระองค์ได้พระราชทานข้อเสนอแนะและแนวทางพระราชดำริให้เอกชนไปดำเนินการด้วยกำลังเงิน กำลังปัญญา และกำลังแรงงาน พร้อมทั้งการติดตามผลงานให้ต่อเนื่องโดยภาคเอกชน เช่น โครงการพัฒนาหมู่บ้านสหกรณ์เนินดินแดง อำเภอทับสะแก จังหวัดประจวบคีรีขันธ์ ซึ่งสโมสรโรตารีแห่งประเทศไทยเป็นผู้จัดและดำเนินงานตามพระราชดำริ โครงการพจนานุกรม โครงการสารานุกรมไทยสำหรับเยาวชน เป็นต้น



4. **โครงการตามพระราชดำริ** เป็นโครงการที่ทรงวางแผนพัฒนา ทรงเสนอแนะ ให้รัฐบาลร่วมดำเนินการตามแนวพระราชดำริ โดยพระองค์เสด็จฯ ร่วมทรงงาน กับหน่วยงานของรัฐบาล ซึ่งมีทั้งฝ่ายพลเรือน ตำรวจ ทหาร โครงการตาม พระราชดำรินี้ ในปัจจุบันเรียกว่า **“โครงการอันเนื่องมาจากพระราชดำริ”** มีกระจายอยู่ทั่วทุกภูมิภาคของประเทศไทย มีลักษณะเป็นโครงการพัฒนา ด้านต่าง ๆ ที่ดำเนินการเสร็จสิ้นภายในระยะเวลาสั้น และระยะเวลายาวที่ มากกว่า 5 ปี ขณะเดียวกันก็มีลักษณะที่เป็นงานด้านวิชาการ เช่น โครงการ เพื่อการศึกษา ค้นคว้า ทดลอง หรือโครงการที่มีลักษณะเป็นงานวิจัย เป็นต้น

พระบาทสมเด็จพระปรมินทรมหาภูมิพลอดุลยเดช ทรงปฏิบัติพระราชกรณียกิจเกี่ยวกับการพัฒนาต่าง ๆ เพื่อความกินดีอยู่ดีให้แก่ประชาชนในชนบทที่ยากจนและอาศัยอยู่ในถิ่นทุรกันดารที่ห่างไกลทั่วทุกภูมิภาค ซึ่งการดำเนินงานเพื่อสนองพระราชดำริในโครงการต่าง ๆ ก่อนปี พ.ศ. 2524 นั้น ยังไม่เป็นระบบหรือมีระเบียบเท่าที่ควร ลักษณะการดำเนินงานจึงเป็นแบบต่างฝ่ายต่างทำ ขาดการประสานงานระหว่างกัน จึงทำให้เกิดปัญหาในการดำเนินงาน

ต่อมาในสมัยรัฐบาลพลเอกเปรม ติณสูลานนท์ ปี 2524 ได้มีการเริ่มก่อตั้งสำนักงานเลขานุการ กปร. ขึ้น โดยให้ ดร.สุเมธ ตันติเวชกุล ขณะนั้นเป็น ผอ.กองวางแผนเตรียมพร้อมที่สำนักงานคณะกรรมการพัฒนาการเศรษฐกิจและสังคมแห่งชาติ (สสภาพัฒน์) สำนักงานเลขานุการ กปร. นี้ ทำหน้าที่เลขานุการของนายกรัฐมนตรี และรัฐบาลได้ตั้งงบประมาณเป็นงบกลางไว้ที่สำนักงานนี้ (เป็นการที่รัฐบาลถวายงบประมาณแต่พระบาทสมเด็จพระเจ้าอยู่หัวและพระบรมวงศ์ สำหรับการสนองการดำเนินงานตามแนวทางพระราชดำริ)

สำหรับการใช้จ่ายเงินให้เป็นไปตามระเบียบการใช้จ่ายงบประมาณของรัฐ  
ทุกประการแตกต่างที่งบประมาณนี้จะต้องเป็นไปตาม **ระเบียบสำนักนายกรัฐมนตรี**  
**ว่าด้วย โครงการอันเนื่องมาจากพระราชดำริ พ.ศ. 2524** และปรับปรุงแก้ไข  
ปี 2534 และปี 2538 ตามลำดับ **สำนักงานคณะกรรมการพิเศษเพื่อประสานงาน**  
**โครงการอันเนื่องมาจากพระราชดำริ (สำนักงาน กปร.)** ได้แยกส่วนราชการจาก  
สภาพัฒน์ เมื่อปี 2534 จัดตั้งเป็นสำนักงานมีฐานะเทียบเท่ากรม ในระยะแรก  
ขึ้นกับสำนักนายกรัฐมนตรี ปัจจุบันเป็นส่วนราชการอิสระขึ้นตรงกับนายกรัฐมนตรี



# วิสัยทัศน์

หน่วยงานหลักในการดำเนินงานสนอง  
พระราชดำริได้ที่มีประสิทธิภาพสูงเพื่อ  
ประโยชน์สุขของประชาชน



## บทบาทและหน้าที่

- ตามเสด็จและรับสนองพระราชดำริ
- ประสาน วางแผน สนับสนุน และ ร่วมดำเนินงานกับหน่วยงานภาครัฐ และเอกชนในการดำเนินงานสนองพระราชดำริ
- ติดตาม ประเมินผล การดำเนินงานโครงการอันเนื่องมาจากพระราชดำริ
- จัดให้มีการศึกษา สรุปรวบรวม และถ่ายทอดประสบการณ์ และ องค์ความรู้ ตามแนวพระราชดำริ
- เผยแพร่ ประชาสัมพันธ์เกี่ยวกับโครงการอันเนื่องมาจากพระราชดำริ
- เป็นศูนย์ข้อมูลสารสนเทศ เกี่ยวกับโครงการอันเนื่องมาจากพระราชดำริ

# ที่มาของโครงการอันเนื่องมาจากพระราชดำริ

1. มีพระราชดำริกับหน่วยงานโดยตรง
2. เป็นพระราชดำริที่ให้ความช่วยเหลือจากการที่ราษฎรขอพระราชทานพระมหากรุณา
3. เป็นพระราชดำริที่เกิดจากส่วนราชการเสนอให้เป็นโครงการพระราชดำริ และทรงมีพระราชวินิจฉัยเห็นชอบด้วย

# โครงการอันเนื่องมาจากพระราชดำริ ในขอบข่ายการประสานงานของสำนักงาน กปร.

- \* พระบาทสมเด็จพระปรมินทรมหาภูมิพลอดุลยเดช
- \* สมเด็จพระนางเจ้าสิริกิติ์ พระบรมราชินีนาถ
- \* สมเด็จพระเจ้าอยู่หัวมหาวชิราลงกรณ บดินทรเทพยวรางกูร
- \* สมเด็จพระเทพรัตนราชสุดาฯ สยามบรมราชกุมารี
- \* สมเด็จพระเจ้าลูกเธอ เจ้าฟ้าจุฬาภรณวลัยลักษณ์ อัครราชกุมารี



พระบาทสมเด็จพระปรมินทรมหาภูมิพลอดุลยเดช ได้พระราชทานพระราชดำริในการก่อตั้งศูนย์ศึกษาการพัฒนาอันเนื่องมาจากพระราชดำริ โดยทรงมุ่งหวังให้ศูนย์เป็น “**ต้นแบบของความสำเ็จ**” ให้แก่เกษตรกรและผู้สนใจทั่วไปได้มีความรู้และช่วยเหลือตนเองได้อย่างยั่งยืน โดยมีวัตถุประสงค์สำคัญ ดังนี้

1. เป็นสถานที่ทำการศึกษาค้นคว้า ทดลอง วิจัย
2. เป็นสถานที่สำหรับแลกเปลี่ยนสื่อสารระหว่างนักวิชาการ นักปฏิบัติ และประชาชน
3. เป็นต้นแบบของการพัฒนาแบบผสมผสาน
4. เป็นศูนย์กลางในการประสานงานระหว่างส่วนราชการ
5. เป็นศูนย์บริการแบบเบ็ดเสร็จ

# โครงการอันเนื่องมาจากพระราชดำริ มีจำนวน 4, 685 โครงการ

ภาคตะวันออกเฉียงเหนือ  
20 จังหวัด

ภาคเหนือ 17 จังหวัด

ภาคกลางและ กทม. 26 จังหวัด

ภาคใต้ 14 จังหวัด

ภาคเหนือ	1,770 โครงการ
ภาคตะวันออกเฉียงเหนือ	1,178 โครงการ
ภาคกลางและกรุงเทพฯ	805 โครงการ
ภาคใต้	908 โครงการ
พื้นที่ไม่ระบุจังหวัด	24 โครงการ
<b>รวมทั้งสิ้น</b>	<b>4, 685 โครงการ</b>

## จำนวนโครงการฯ ทั้งประเทศ แบ่งตามประเภทโครงการ

การพัฒนาด้าน	รวม
1. โครงการพัฒนาแหล่งน้ำ	3,204
2. โครงการพัฒนาด้านการเกษตร	169
3. โครงการพัฒนาด้านสิ่งแวดล้อม	177
4. โครงการพัฒนาด้านการส่งเสริมอาชีพ	341
5. โครงการพัฒนาด้านสาธารณสุข	57
6. โครงการพัฒนาด้านคมนาคม/สื่อสาร	86
7. โครงการพัฒนาด้านสวัสดิการสังคม / การศึกษา	393
8. โครงการพัฒนาด้านบูรณาการ / อื่นๆ	258
รวมทั้งสิ้น	4,685

ที่มา : สำนักงาน กปร. พฤศจิกายน 2559 (www.rdpb.go.th)



# จำนวนและประเภทโครงการฯ ในพื้นที่ภาคเหนือ

ประเภทโครงการ	จำนวนโครงการ
โครงการพัฒนาด้านแหล่งน้ำ	1,233
โครงการพัฒนาด้านการเกษตร	46
โครงการพัฒนาด้านสิ่งแวดล้อม	62
โครงการพัฒนาด้านการส่งเสริมอาชีพ	89
โครงการพัฒนาด้านสาธารณสุข	15
โครงการพัฒนาด้านการคมนาคม/สื่อสาร	22
โครงการพัฒนาด้านสวัสดิการสังคม/การศึกษา	199
โครงการพัฒนาแบบบูรณาการ/อื่นๆ	104
<b>รวมจำนวนโครงการ</b>	<b>1,770</b>

ตาราง แสดงประเภทของโครงการอันเนื่องมาจากพระราชดำริของแต่ละจังหวัดในเขตพื้นที่ภาคเหนือ

จังหวัด	ประเภทของโครงการ								รวม
	ด้านแหล่งน้ำ	ด้านการเกษตร	ด้านสิ่งแวดล้อม	ด้านการส่งเสริมอาชีพ	ด้านสาธารณสุข	ด้านคมนาคม/สื่อสาร	ด้านสวัสดิการสังคม/การศึกษา	ด้านบูรณาการ/อื่นๆ	
กำแพงเพชร	30	1	0	0	0	0	3	2	36
เชียงราย	118	6	6	4	1	4	42	9	190
เชียงใหม่	444	13	21	34	1	12	59	38	622
ตาก	42	0	8	2	1	1	27	6	87
น่าน	106	4	5	11	8	1	19	11	165
นครสวรรค์	8	1	1	0	0	0	2	2	14
พะเยา	49	3	3	1	0	0	1	5	62
แพร่	46	1	2	0	0	1	0	0	50
เพชรบูรณ์	22	2	2	0	0	1	4	1	32
พิจิตร	2	1	0	0	0	0	0	0	3
พิษณุโลก	23	4	2	2	0	0	7	3	41
แม่ฮ่องสอน	110	3	5	24	0	2	24	9	177
ลำปาง	110	0	2	2	0	0	0	2	116
ลำพูน	64	5	2	0	2	0	0	5	78
สุโขทัย	28	0	0	0	0	0	1	0	29
อุตรดิตถ์	24	0	3	9	2	0	10	10	58
อุทัยธานี	7	2	0	0	0	0	0	1	10
<b>รวม</b>	<b>1,233</b>	<b>46</b>	<b>62</b>	<b>89</b>	<b>15</b>	<b>22</b>	<b>199</b>	<b>104</b>	<b>1,770</b>

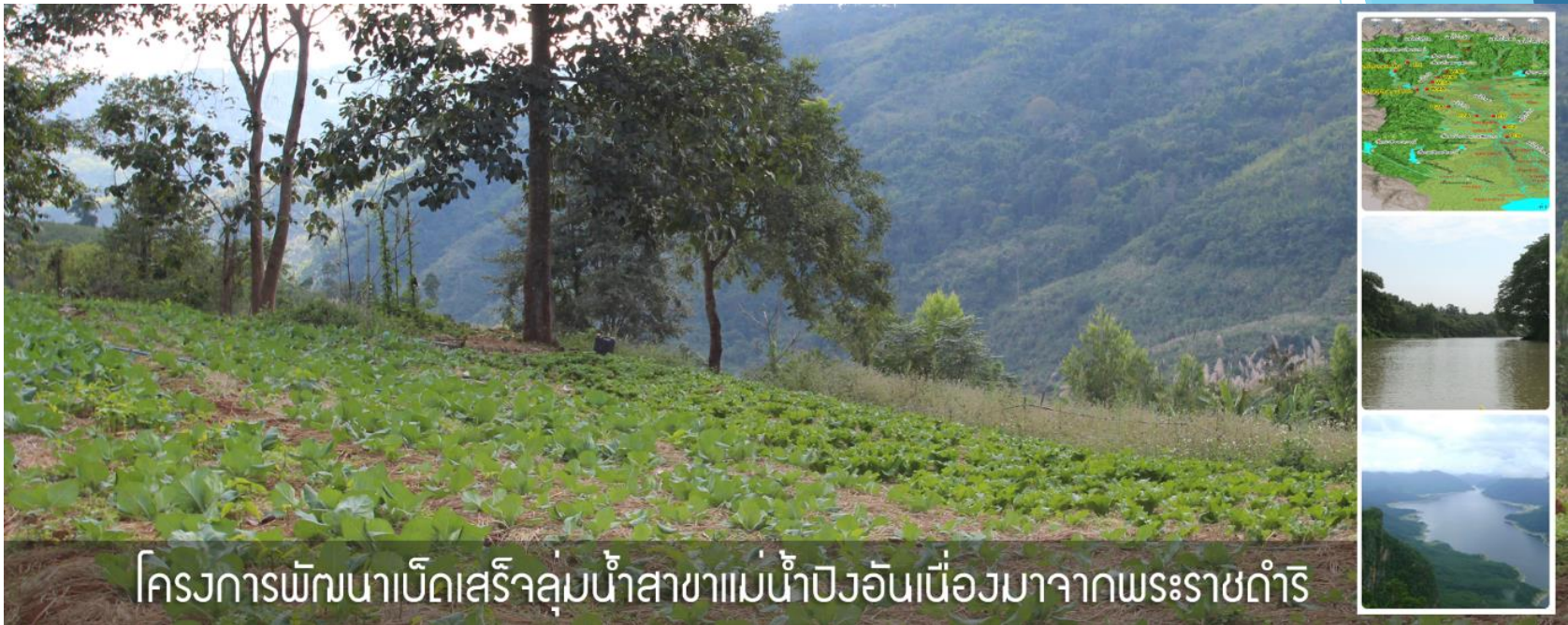
# โครงการสำคัญในเขตพื้นที่จังหวัดเชียงใหม่

\*โครงการศูนย์ศึกษาการพัฒนาห้วยฮ่องไคร้อันเนื่องมาจากพระราชดำริ





\*โครงการโครงการพัฒนาเบ็ดเสร็จลุ่มน้ำสาขาแม่ปิง จังหวัดเชียงใหม่ และจังหวัดลำพูน



โครงการพัฒนาเบ็ดเสร็จลุ่มน้ำสาขาแม่น้ำปิงอันเนื่องมาจากพระราชดำริ

\*โครงการเขื่อนแม่กวงอุดมธารา จังหวัดเชียงใหม่





# โครงการศูนย์บริการการพัฒนาขยายพันธุ์ไม้ดอกไม้ผลบ้านไร่อันเนื่องมาจากพระราชดำริ จังหวัดเชียงใหม่



โครงการศูนย์บริการพัฒนาขยายพันธุ์ไม้ดอกไม้ผลบ้านไร่อันเนื่องมาจากพระราชดำริ จ.เชียงใหม่



# โครงการอันเนื่องมาจากพระราชดำริอ่างเก็บน้ำห้วยลาน จังหวัดเชียงใหม่





โทรศัพท์ 02-447-8500



สำนักงานคณะกรรมการพิเศษเพื่อประสานงาน  
โครงการอันเนื่องมาจากพระราชดำริ  
(สำนักงาน กปร.)

[www.rdpb.go.th](http://www.rdpb.go.th)