

ที่ ชม ๐๐๑๗.๒/๑๔๕๓๐



ศาลากลางจังหวัดเชียงใหม่  
ถนนโชตนา ชม ๕๐๓๐๐

๑ เมษายน ๒๕๕๘

เรื่อง สรุปรการประเมินผลการดำเนินงานของผู้ว่าราชการจังหวัด ประจำเดือน ธันวาคม ๒๕๕๗  
ถึงเดือน มกราคม ๒๕๕๘

เรียน หัวหน้าส่วนราชการประจำจังหวัดเชียงใหม่ หัวหน้าส่วนราชการส่วนกลางจังหวัดเชียงใหม่  
นายอำเภอทุกอำเภอ นายกองค้การบริหารส่วนจังหวัดเชียงใหม่ และนายกเทศมนตรีนครเชียงใหม่

อ้างถึง หนังสือจังหวัดเชียงใหม่ ส่วนที่สุด ที่ ชม ๐๐๑๗.๒/๘๒๒๓ ลงวันที่ ๑๒ กุมภาพันธ์ ๒๕๕๘

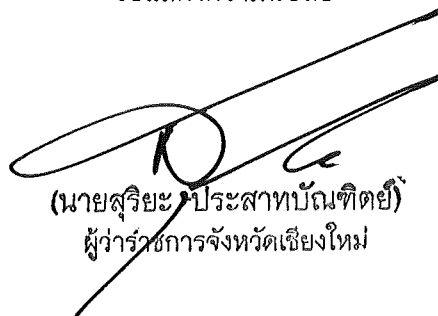
สิ่งที่ส่งมาด้วย สรุปรการประเมินผลการดำเนินงานของผู้ว่าราชการจังหวัด จำนวน ๒ ชุด

ตามที่ จังหวัดเชียงใหม่ได้แจ้งประสานส่วนราชการที่เกี่ยวข้องให้กรอกแบบประเมินผลการดำเนินงานของผู้ว่าราชการจังหวัด ตามแบบประเมินผลการดำเนินงานฯ ในประเด็นต่าง ๆ และรายงานให้จังหวัดเชียงใหม่ เพื่อรวบรวมรายงานให้กระทรวงมหาดไทย ทราบเป็นประจำทุกเดือน ซึ่งทุกส่วนราชการได้รายงานให้จังหวัดเชียงใหม่ ทราบภายในวันที่ ๑๐ ของทุกเดือน นั้น

ในการนี้ กระทรวงมหาดไทยได้จัดทำสรุปรประเมินผลการดำเนินงานของผู้ว่าราชการจังหวัด ประจำเดือน ธันวาคม ๒๕๕๗ ถึงเดือน มกราคม ๒๕๕๘ เพื่อเป็นข้อมูลในการทบทวนกระบวนการและแนวทางการดำเนินกิจกรรมในภาพรวมของจังหวัด ดังนั้น เพื่อให้การดำเนินงานของผู้ว่าราชการจังหวัดเชียงใหม่ โดยการบูรณาการการดำเนินงานของส่วนราชการสังกัดส่วนภูมิภาค/ส่วนราชการสังกัดส่วนกลางที่ตั้งอยู่ในพื้นที่และองค์กรปกครองส่วนท้องถิ่น ได้บรรลุตามนโยบายของรัฐบาล จังหวัดเชียงใหม่ จึงขอเน้นย้ำให้ทุกหน่วยงานได้ให้ความสำคัญในการรายงานผลการดำเนินงานในส่วนที่เกี่ยวข้องกับงานของท่าน ตามแบบประเมินที่ส่งให้ และรายงานให้จังหวัดเชียงใหม่ทราบภายในระยะเวลาที่กำหนด เพื่อรวบรวมรายงานให้กระทรวงมหาดไทยทราบต่อไป ทั้งนี้ จังหวัดได้ดำเนินการดาวน์โหลดสรุปรประเมินผลการดำเนินงานของผู้ว่าราชการจังหวัดในเดือนถัดไป ไว้ที่เว็บไซต์ของจังหวัดเชียงใหม่ “www.chiangmai.go.th” ไปที่กลุ่มงานยุทธศาสตร์การพัฒนาจังหวัด หัวข้อ สรุปรการประเมินผลการดำเนินงานของผู้ว่าราชการจังหวัด เพื่อให้ทุกส่วนราชการนำไปใช้พัฒนางานตามแนวทางนโยบายของรัฐบาลต่อไป

จึงเรียนมาเพื่อพิจารณาดำเนินการ

ขอแสดงความนับถือ



(นายสุริยะ ประสาทบัณฑิตย์)  
ผู้ว่าราชการจังหวัดเชียงใหม่

สำนักงานจังหวัด

กลุ่มงานยุทธศาสตร์การพัฒนาจังหวัด

โทรศัพท์/โทรสาร ๐-๕๓๘๙-๐๕๒๘



## สรุปการประเมิน

ผลการดำเนินงานของผู้ว่าราชการจังหวัด  
ประจำเดือนธันวาคม พ.ศ.๒๕๕๗

- ความรอบรู้ทั่วพอ - คนไทยรักกัน - เมืองสวยน่าไป - เมืองไทยน่าอยู่ - ดำรงธรรม ดำรงไทย
- บุคคลไทยใสสะอาด - อนาคตความเหลื่อมล้ำจะสงบสุข - เรียนรู้ความนิยมไทยก้าวไกลสู่อนาคต
- ความรอบรู้ทั่วพอ - คนไทยรักกัน - เมืองสวยน่าไป - เมืองไทยน่าอยู่ - ดำรงธรรม ดำรงไทย
- ความรอบรู้ทั่วพอ - คนไทยรักกัน - เมืองสวยน่าไป - เมืองไทยน่าอยู่ - ดำรงธรรม ดำรงไทย

## สรุปสถิติ

### การประเมินผลการดำเนินงานของผู้ว่าราชการจังหวัด ประจำเดือนธันวาคม 2557

#### คำชี้แจง

สรุปสถิติผลการประเมินผลการดำเนินงานของผู้ว่าราชการจังหวัดนี้ มุ่งเน้นให้ภาพการทำงานในปัจจุบันของผู้ว่าราชการจังหวัดในภาพรวม โดยจำแนกจังหวัดออกเป็น 3 กลุ่ม เช่นเดียวกับ กพร. ประกอบด้วย 1) จังหวัดขนาดใหญ่ 2) จังหวัดขนาดกลาง และ 3) จังหวัดขนาดเล็ก โดยข้อมูลได้แสดงให้เห็นถึงความเหมือนและความต่างของผลการดำเนินงานระหว่างกลุ่มจังหวัดที่มีขนาดต่างกัน และเลือกนำเสนอเฉพาะบางตัวชี้วัดของพันธกิจ 8 ประการ

พันธกิจที่ 1 ตามรอยเท้าพ่อ

พันธกิจที่ 2 คนไทยรักกัน

พันธกิจที่ 3 เมืองสวยน้ำใส

พันธกิจที่ 4 เมืองไทยน่าอยู่

พันธกิจที่ 5 ดำรงธรรม ดำรงไทย

พันธกิจที่ 6 มหาดไทยใสสะอาด

พันธกิจที่ 7 ลดความเหลื่อมล้ำแบ่งปันความสุข

พันธกิจที่ 8 เรียนรู้ค่านิยมไทยก้าวไกลสู่อนาคต

การใช้ประโยชน์จากข้อมูลสถิติ ในระดับจังหวัดควรใช้ค่าเฉลี่ยของกลุ่มจังหวัดเป็นเกณฑ์ในการพิจารณาความก้าวหน้าการดำเนินงานในแต่ละพันธกิจ และใช้เป็นข้อมูลในการปรับยุทธศาสตร์การพัฒนาจังหวัดให้สอดคล้องกับพันธกิจต่อไป

#### ข้อจำกัดของข้อมูล

ข้อมูลค่าเฉลี่ยของกลุ่มจังหวัด เป็นเพียงค่าเฉลี่ยจากข้อมูลเฉพาะจังหวัดที่ได้รับรวบรวมข้อมูลจำนวน 65 จังหวัด และเป็นการวิเคราะห์โดยเลือกเฉพาะข้อมูลที่มีความสมบูรณ์ในการวิเคราะห์ค่าเฉลี่ยของกลุ่มจังหวัด ทำให้ผลการวิเคราะห์อาจมีความโน้มเอียงไปจากความเป็นจริงบ้าง

ความครบถ้วนของข้อมูล ความถูกต้องของข้อมูล และความสอดคล้องต่อกันของข้อมูล จะช่วยให้ผลการวิเคราะห์สามารถสะท้อนภาพการดำเนินงานที่แท้จริงของผู้ว่าราชการจังหวัดได้เป็นอย่างดี

กลุ่มจังหวัดขนาดใหญ่ จำนวน 23 จังหวัด	กลุ่มจังหวัดขนาดกลาง จำนวน 41 จังหวัด		กลุ่มจังหวัดขนาดเล็ก จำนวน 12 จังหวัด
กาญจนบุรี	กระบี่	เพชรบุรี	ชัยนาท
กาฬสินธุ์	กำแพงเพชร	มหาสารคาม	ตราด
ขอนแก่น	จันทบุรี	มุกดาหาร	นครนายก
ชัยภูมิ	ฉะเชิงเทรา	แม่ฮ่องสอน	พังงา
เชียงราย	ชลบุรี	ยโสธร	ภูเก็ต
เชียงใหม่	ชุมพร	ยะลา	ราชบุรี
ตาก	ตรัง	ระยอง	สมุทรสงคราม
นครราชสีมา	นครปฐม	ราชบุรี	สมุทรสาคร
นครศรีธรรมราช	นครพนม	ลพบุรี	สิงห์บุรี
นครสวรรค์	บึงกาฬ	ลำพูน	อ่างทอง
น่าน	ปทุมธานี	สมุทรปราการ	อำนาจเจริญ
บุรีรัมย์	ประจวบคีรีขันธ์	สระแก้ว	
เพชรบูรณ์	ปราจีนบุรี	สุโขทัย	
ร้อยเอ็ด	พระนครศรีอยุธยา	หนองคาย	
ลำปาง	พะเยา	อุตรดิตถ์	
เลย	พัทลุง	อุทัยธานี	
ศรีสะเกษ	พิจิตร		
สกลนคร	33		
สงขลา	นนทบุรี	สุพรรณบุรี	
สุรินทร์	นราธิวาส	หนองบัวลำภู	
อุดรธานี	ปัตตานี		
อุบลราชธานี	พิษณุโลก		
22	แพร่		11
สุราษฎร์ธานี	สระบุรี		ระนอง

หมายเหตุ การจัดแบ่งขนาดจังหวัดใช้เกณฑ์การจัดสรรงบประมาณบริหารจัดการของจังหวัด โดย กพร.

## สารบัญ

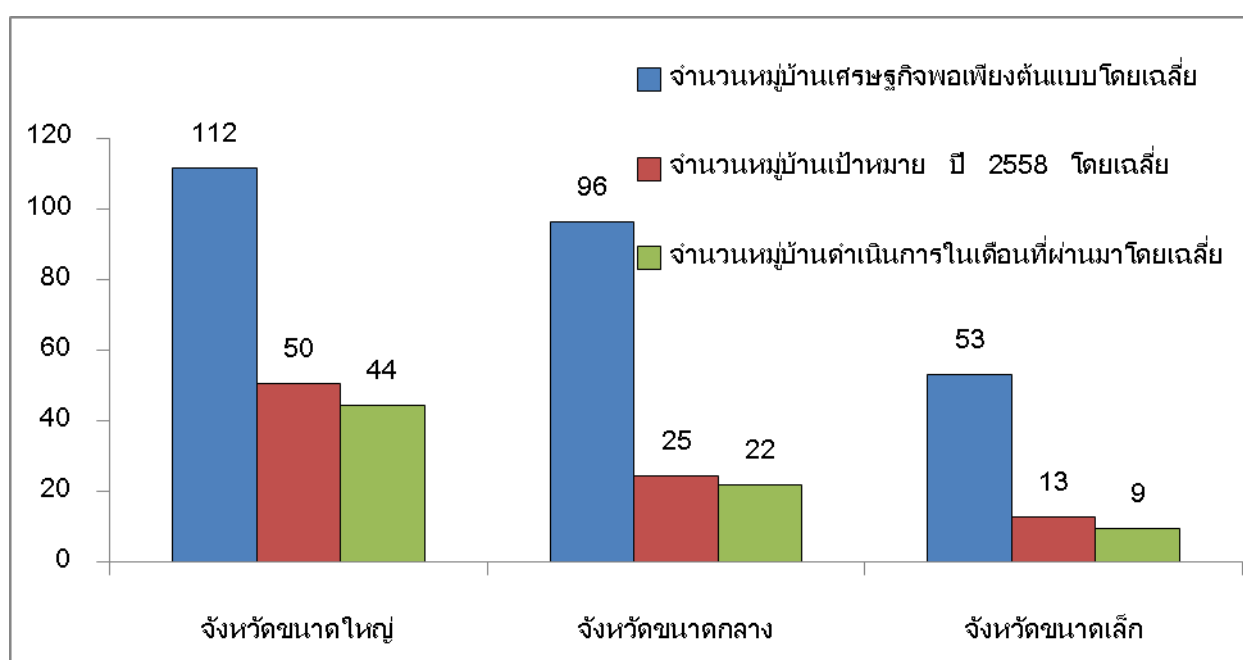
พันธกิจที่ 1 ตามรอยเท้าพ่อ .....	4
ภาพรวม จำแนกตามตัวชี้วัดและกลุ่มจังหวัด 1.1 .....	4
ตัวอย่างความสำเร็จ 1.2.....	5
ข้อมูลรายจังหวัด 1.3 .....	5
พันธกิจที่ 2 คนไทยรักกัน 2.....	7
2.1ภาพรวม จำแนกตามตัวชี้วัดและกลุ่มจังหวัด .....	7
ข้อมูลรายจังหวัด 2.2 .....	8
พันธกิจที่ 3 เมืองสวยน้ำใส 3 .....	13
และกลุ่มจังหวัดภาพรวม จำแนกตามตัวชี้วัด 3.1 .....	13
ตัวอย่างความสำเร็จ 3.2.....	13
ข้อมูลรายจังหวัด 3.3 .....	14
พันธกิจที่ 4 เมืองไทยน่าอยู่ 4 .....	17
ภาพรวม จำแนกตามตัวชี้วัดและกลุ่มจังหวัด 4.1 .....	17
ข้อมูลรายจังหวัด 4.2 .....	18
พันธกิจที่ 5 ดำรงธรรม ดำรงไทย 5 .....	18
ภาพรวม จำแนกตามตัวชี้วัดและกลุ่มจังหวัด 5.1 .....	18
ข้อมูลรายจังหวัด 5.2 .....	18
พันธกิจที่ 6 มหาตไทย ใส่สะอาด.....	24
ภาพรวม จำแนกตามตัวชี้วัดและกลุ่มจังหวัด 6.1 .....	24
ข้อมูลรายจังหวัด 6.2.....	24
พันธกิจที่ 7 ลดความเหลื่อมล้ำแบ่งปันความสุข.....	27
ภาพรวม จำแนกตามตัวชี้วัดและกลุ่มจังหวัด 7.1 .....	27
ตัวอย่างความสำเร็จ 7.2.....	27
ข้อมูลรายจังหวัด 7.3 .....	28
พันธกิจที่ 8 เรียนรู้ค่านิยมไทยก้าวไกลสู่นาคต .....	26

## พันธกิจที่ 1 ตามรอยเท้าพ่อ

### 1.1 ภาพรวม จำแนกตามตัวชี้วัดและกลุ่มจังหวัด

- หมู่บ้านเศรษฐกิจพอเพียงต้นแบบ

กลุ่มจังหวัด	จำนวนหมู่บ้านเศรษฐกิจพอเพียงต้นแบบโดยเฉลี่ย	จำนวนหมู่บ้านเป้าหมาย ปี 2558 โดยเฉลี่ย	จำนวนหมู่บ้านดำเนินการในเดือนที่ผ่านมาโดยเฉลี่ย
จังหวัดขนาดใหญ่	115	24	18
จังหวัดขนาดกลาง	62	11	11
จังหวัดขนาดเล็ก	50	10	8



#### ข้อสังเกต

- ข้อมูลจำนวนหมู่บ้านเป้าหมายปี 2558 และจำนวนหมู่บ้านที่ดำเนินการในเดือนที่ผ่านมา ส่วนใหญ่ตอบจำนวนที่เพิ่มขึ้น และมีบางส่วนตอบเป็นจำนวนรวมของจังหวัด ควรกำหนดให้เป็นแนวทางเดียวกัน

## 1.2 ตัวอย่างความสำเร็จ

### กลุ่มจังหวัดขนาดใหญ่

- บ้านต้นฮ้าง หมู่ที่ 2 ตำบลป่าคา อำเภอเขียงกลาง จังหวัดน่าน
- บ้านบะหัวเมย หมู่ที่ 2 ตำบลบะฮี อำเภอพรรณานิคม จังหวัดสกลนคร
- บ้านควนอวดพัน หมู่ที่ 8 ตำบลปริก อำเภอทุ่งใหญ่ จังหวัดนครศรีธรรมราช

### กลุ่มจังหวัดขนาดกลาง

- บ้านนาป่าแปก หมู่ที่ 4 ตำบลหมกจำแป่ อำเภอเมืองแม่ฮ่องสอน จังหวัดแม่ฮ่องสอน
- บ้านเกี้ยวเก่า หมู่ที่ 4 ตำบลโพนนางาม อำเภอกุดชุม จังหวัดยโสธร
- บ้านผาทั่ง หมู่ที่ 2 ตำบลห้วยแห้ง อำเภอบ้านไร่ จังหวัดอุทัยธานี

### กลุ่มจังหวัดขนาดเล็ก

- บ้านตาลเจ็ดยอด หมู่ที่ 8 ตำบลสาวร้องไห้ อำเภอวิเศษชัยชาญ จังหวัดอ่างทอง
- บ้านหัวดง หมู่ที่ 10 ตำบลเค็งใหญ่ อำเภอหัวตะพาน จังหวัดอำนาจเจริญ
- บ้านบางสะแก หมู่ที่ 6 ตำบลบางสะแก อำเภอบางคนที จังหวัดสมุทรสงคราม

## 1.3 ข้อมูลรายจังหวัด

กลุ่มจังหวัด	จังหวัด	จำนวนหมู่บ้าน เศรษฐกิจพอเพียง ต้นแบบ	จำนวนหมู่บ้าน เป้าหมายปี 2558	จำนวนหมู่บ้าน ดำเนินการในเดือนที่ ผ่านมา
ขนาดใหญ่	กาญจนบุรี	80	13	13
ขนาดใหญ่	กาฬสินธุ์	108	36	18
ขนาดใหญ่	ขอนแก่น	182	52	26
ขนาดใหญ่	ชัยภูมิ	98	57	16
ขนาดใหญ่	เชียงราย	129	18	18
ขนาดใหญ่	เชียงใหม่	152	25	25
ขนาดใหญ่	ตาก	65	9	9
ขนาดใหญ่	นครราชสีมา	161	32	32
ขนาดใหญ่	นครศรีธรรมราช	124	597	473
ขนาดใหญ่	นครสวรรค์	107	15	15
ขนาดใหญ่	น่าน	92	31	15
ขนาดใหญ่	บุรีรัมย์	141	23	23
ขนาดใหญ่	เพชรบูรณ์	55	12	12
ขนาดใหญ่	ร้อยเอ็ด	123	40	20
ขนาดใหญ่	ลำปาง	80	88	93
ขนาดใหญ่	เลย	87	15	14
ขนาดใหญ่	ศรีสะเกษ	135	22	8
ขนาดใหญ่	สกลนคร	189	69	68

กลุ่มจังหวัด	จังหวัด	จำนวนหมู่บ้าน เศรษฐกิจพอเพียง ต้นแบบ	จำนวนหมู่บ้าน เป้าหมายปี 2558	จำนวนหมู่บ้าน ดำเนินการในเดือนที่ ผ่านมา
ขนาดใหญ่	สงขลา	80	16	16
ขนาดใหญ่	สุรินทร์	122	18	17
ขนาดใหญ่	อุดรธานี	123	20	20
ขนาดใหญ่	อุบลราชธานี	25	25	25
ขนาดกลาง	กระบี่	58	8	8
ขนาดกลาง	กำแพงเพชร	63	11	11
ขนาดกลาง	จันทบุรี	62	21	10
ขนาดกลาง	ฉะเชิงเทรา	172	33	33
ขนาดกลาง	ชลบุรี	85	11	11
ขนาดกลาง	ชุมพร	40	8	0
ขนาดกลาง	ตรัง	62	20	20
ขนาดกลาง	นครปฐม	35	7	7
ขนาดกลาง	นครพนม	98	12	12
ขนาดกลาง	บึงกาฬ	74	8	8
ขนาดกลาง	ปทุมธานี	44	7	0
ขนาดกลาง	ประจวบคีรีขันธ์	58	8	8
ขนาดกลาง	ปราจีนบุรี	44	14	7
ขนาดกลาง	พระนครศรีอยุธยา	102	16	16
ขนาดกลาง	พะเยา	56	200	200
ขนาดกลาง	พัทลุง	58	11	11
ขนาดกลาง	พิจิตร	89	17	2
ขนาดกลาง	เพชรบุรี	58	16	0
ขนาดกลาง	มหาสารคาม	402	26	26
ขนาดกลาง	มุกดาหาร	44	7	7
ขนาดกลาง	แม่ฮ่องสอน	44	14	7
ขนาดกลาง	ยโสธร	628	132	132
ขนาดกลาง	ยะลา	80	14	14
ขนาดกลาง	ระยอง	48	8	8
ขนาดกลาง	ลพบุรี	68	11	11
ขนาดกลาง	ลำพูน	50	8	8
ขนาดกลาง	สมุทรปราการ	79	82	82
ขนาดกลาง	สระแก้ว	66	11	10
ขนาดกลาง	สุโขทัย	56	9	0
ขนาดกลาง	หนองคาย	57	9	9
ขนาดกลาง	อุดรดิตถ์	66	9	9
ขนาดกลาง	อุทัยธานี	141	16	16



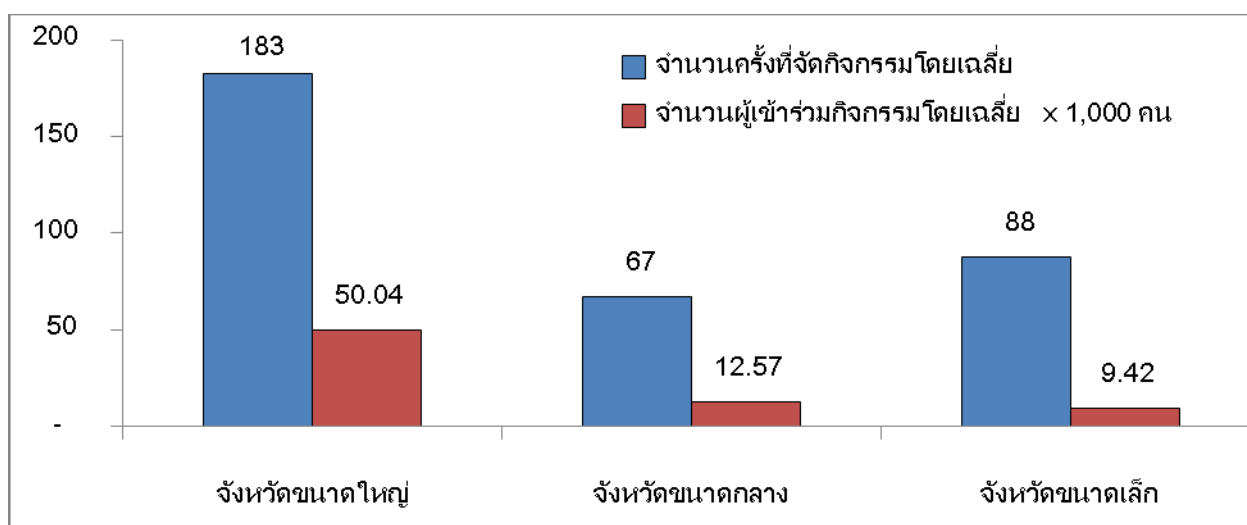
กลุ่มจังหวัด	จังหวัด	จำนวนหมู่บ้าน เศรษฐกิจพอเพียง ต้นแบบ	จำนวนหมู่บ้าน เป้าหมายปี 2558	จำนวนหมู่บ้าน ดำเนินการในเดือนที่ ผ่านมา
ขนาดเล็ก	ราชบุรี	62	20	10
ขนาดเล็ก	ชัยนาท	50	8	8
ขนาดเล็ก	ตราด	53	11	10
ขนาดเล็ก	นครนายก	25	10	4
ขนาดเล็ก	พังงา	56	9	9
ขนาดเล็ก	ภูเก็ต	15	3	3
ขนาดเล็ก	สมุทรสงคราม	19	3	18
ขนาดเล็ก	สมุทรสาคร	79	19	19
ขนาดเล็ก	สิงห์บุรี	46	6	6
ขนาดเล็ก	อ่างทอง	136	35	8
ขนาดเล็ก	อำนาจเจริญ	44	15	8

## พันธกิจที่ 2 คนไทยรักกัน

### 2.1 ภาพรวม จำแนกตามตัวชี้วัดและกลุ่มจังหวัด

- การรณรงค์ส่งเสริมบรรยากาศเกื้อกูล/การให้อภัยซึ่งกันและกันในกลุ่มต่างๆ ในสังคม

กลุ่มจังหวัด	จำนวนครั้งที่จัดกิจกรรมโดยเฉลี่ย	จำนวนผู้เข้าร่วมกิจกรรมโดยเฉลี่ย × 1,000 คน
จังหวัดขนาดใหญ่	183	50.04
จังหวัดขนาดกลาง	67	12.57
จังหวัดขนาดเล็ก	88	9.42



#### หมายเหตุ

- นำเสนอข้อมูลการรณรงค์ส่งเสริมบรรยากาศเกื้อกูล/การให้อภัยซึ่งกันและกันในกลุ่มต่างๆ ในสังคม กรณีรวมกันทุกภาคส่วน

#### ข้อสังเกต

- หลายจังหวัดไม่ได้ให้ข้อมูล
- ผลการวิเคราะห์ไม่น่าเชื่อถือ เนื่องจากมีความไม่สอดคล้องต้องกันของวิธีการตอบคำถาม
  - รูปแบบที่ 1 พิจารณาว่าภายในจังหวัดจัดกิจกรรมทั้งหมดกี่ครั้งก่อน แล้วจึงเติมข้อมูลจำนวนผู้เข้าร่วมกิจกรรมในแต่ละกลุ่ม เช่น จังหวัดกาญจนบุรี จังหวัดนครราชสีมา เป็นต้น
  - รูปแบบที่ 2 พิจารณาว่า แต่ละภาคส่วนจัดกิจกรรมกี่ครั้ง แล้วจึงคำนวณจำนวนครั้งที่ทุกภาคส่วนรวมกันจัดกิจกรรม เช่น จังหวัดศรีสะเกษ จังหวัดลำปาง จังหวัดอำนาจเจริญ เป็นต้น
  - รูปแบบที่ 3 คล้ายกับการตอบในรูปแบบที่ 2 ต่างกันตรงที่เป็นการนำเสนอข้อมูลจำนวนครั้งที่หลายภาคส่วนร่วมกันจัดกิจกรรม เช่น จังหวัดพัทลุง จังหวัดอ่างทอง เป็นต้น

## 2.2 ข้อมูลรายจังหวัด

กลุ่มจังหวัด	จังหวัด	ข้าราชการ		กำนัน ผู้ใหญ่บ้าน		อปท.		ผู้มีความเห็นต่าง		นักเรียน นักศึกษา		ทุกภาคส่วนรวมกัน	
		จำนวน ครั้ง	ผู้เข้าร่วม	จำนวน ครั้ง	ผู้เข้าร่วม	จำนวน ครั้ง	ผู้เข้าร่วม	จำนวน ครั้ง	ผู้เข้าร่วม	จำนวน ครั้ง	ผู้เข้าร่วม	จำนวน ครั้ง	ผู้เข้าร่วม
ขนาดใหญ่	กาญจนบุรี	13	700	13	2,900	13	2,000	13	100	13	2,500	13	2,000
ขนาดใหญ่	กาฬสินธุ์	1	-	1	-	1	-	-	-	1	-	1	-
ขนาดใหญ่	ขอนแก่น	79	5,000	100	20,000	78	10,000	2	10	33	50,000	2	200
ขนาดใหญ่	ชัยภูมิ	2	700	17	2,000	-	-	-	-	-	-	-	-
ขนาดใหญ่	เชียงราย	66	13,123	878	66,739	145	24,000	-	-	2	300	2	500
ขนาดใหญ่	เชียงใหม่	1	25	4	60	7	85	-	-	-	-	8	-
ขนาดใหญ่	ตาก	9	925	1	120	5	250	-	-	2	176	-	-
ขนาดใหญ่	นครราชสีมา	1	495	1	2,000	1	1,500	1	120	1	3,500	1	15,000
ขนาดใหญ่	นครศรีธรรมราช	1	120	23	20,000	-	-	-	-	-	-	1	530
ขนาดใหญ่	นครสวรรค์	-	-	-	-	-	-	-	-	-	-	-	-
ขนาดใหญ่	น่าน	52	6,150	-	-	91	8,225	1	15	-	-	10	2,500
ขนาดใหญ่	บุรีรัมย์	-	-	-	-	-	-	-	-	-	-	39	780,000
ขนาดใหญ่	เพชรบูรณ์	12	2,350	128	6,450	138	9,660	-	-	-	-	117	9,160
ขนาดใหญ่	ร้อยเอ็ด	9	1,652	7	4,764	17	3,948	-	-	8	4,452	26	6,334
ขนาดใหญ่	ลำปาง	-	-	231	16,943	-	-	-	-	-	-	231	14,480
ขนาดใหญ่	เลย	-	-	14	-	-	-	-	-	-	-	-	-
ขนาดใหญ่	ศรีสะเกษ	80	11,890	103	6,390	77	2,800	32	1,016	74	10,380	366	32,476
ขนาดใหญ่	สกลนคร	331	23,753	1,050	20,646	1,250	20,460	12	583	236	4,273	2,879	69,670
ขนาดใหญ่	สงขลา	1	150	-	-	1	200	2	500	3	600	7	90,900

กลุ่มจังหวัด	จังหวัด	ข้าราชการ		กำนัน ผู้ใหญ่บ้าน		อปท.		ผู้มีความเห็นต่าง		นักเรียน นักศึกษา		ทุกภาคส่วนรวมกัน	
		จำนวน ครั้ง	ผู้เข้าร่วม	จำนวน ครั้ง	ผู้เข้าร่วม	จำนวน ครั้ง	ผู้เข้าร่วม	จำนวน ครั้ง	ผู้เข้าร่วม	จำนวน ครั้ง	ผู้เข้าร่วม	จำนวน ครั้ง	ผู้เข้าร่วม
ขนาดใหญ่	สุรินทร์	-	-	-	-	-	-	-	-	-	-	-	-
ขนาดใหญ่	อุดรธานี	-	-	-	-	-	-	-	-	-	-	277	71,639
ขนาดใหญ่	อุบลราชธานี	26	5,590	366	8,940	-	-	5	840	-	-	36	5,413
ขนาดกลาง	กระบี่	8	1,323	6	472	9	197	-	-	5	472	8	446
ขนาดกลาง	กำแพงเพชร	45	1,000	11	3,200	9	120	-	-	60	3,000	1	2,000
ขนาดกลาง	จันทบุรี	-	-	-	-	-	-	-	-	-	-	-	-
ขนาดกลาง	ฉะเชิงเทรา	59	8,208	226	21,890	131	1,408	24	2,024	22	9,781	462	37,317
ขนาดกลาง	ชลบุรี	2	300	2	105	2	35	1	20	1	850	4	1,400
ขนาดกลาง	ชุมพร	-	-	-	-	-	-	-	-	-	-	-	-
ขนาดกลาง	ตรัง	-	-	-	-	-	-	-	-	-	-	200	8,830
ขนาดกลาง	นครปฐม	-	-	-	-	-	-	-	-	-	-	-	-
ขนาดกลาง	นครพนม	2	300	5	1,123	5	500	1	10	2	500	5	1,000
ขนาดกลาง	บึงกาฬ	4	100	4	300	4	100	2	100	2	-	4	1,000
ขนาดกลาง	ปทุมธานี	1	500	1	3,750	-	-	-	-	-	-	-	-
ขนาดกลาง	ประจวบคีรีขันธ์	127	38,358	-	-	-	-	-	-	-	-	-	-
ขนาดกลาง	ปราจีนบุรี	-	-	-	-	-	-	-	-	-	-	48	5,109
ขนาดกลาง	พระนครศรีอยุธยา	17	1,096	16	4,000	26	4,440	44	4,842	25	17,570	128	31,948
ขนาดกลาง	พะเยา	-	-	-	-	-	-	-	-	-	-	6	1,125
ขนาดกลาง	พัทลุง	80	29,807	190	11,025	30	6,622	4	230	26	12,102	142	28,194
ขนาดกลาง	พิจิตร	4	1,453	100	1,440	1	300	1	100	128	2,500	8	2,200
ขนาดกลาง	เพชรบุรี	-	-	-	-	-	-	-	-	-	-	1	1,000
ขนาดกลาง	มหาสารคาม	28	60	28	3,547	28	133	28	60	28	200	-	-

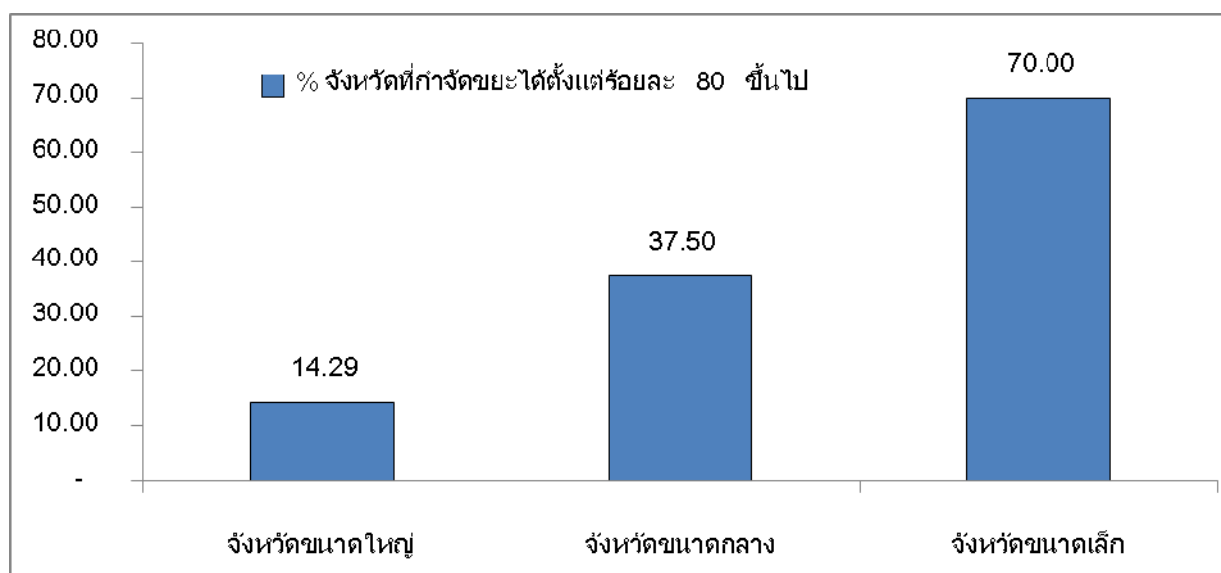


กลุ่มจังหวัด	จังหวัด	ข้าราชการ		กำนัน ผู้ใหญ่บ้าน		อปท.		ผู้มีความเห็นต่าง		นักเรียน นักศึกษา		ทุกภาคส่วนรวมกัน	
		จำนวน ครั้ง	ผู้เข้าร่วม	จำนวน ครั้ง	ผู้เข้าร่วม	จำนวน ครั้ง	ผู้เข้าร่วม	จำนวน ครั้ง	ผู้เข้าร่วม	จำนวน ครั้ง	ผู้เข้าร่วม	จำนวน ครั้ง	ผู้เข้าร่วม
ขนาดเล็ก	อ่างทอง	20	2,500	35	2,650	13	1,200	-	-	39	15,186	3	200
ขนาดเล็ก	อำนาจเจริญ	41	5,057	35	7,891	8	2,800	9	1,170	273	25,315	670	60,700

### พันธกิจที่ 3 เมืองสวยน้ำใส

#### 3.1 ภาพรวม จำแนกตามตัวชี้วัดและกลุ่มจังหวัด

- ปริมาณขยะ และขีดความสามารถในการกำจัด



หมายเหตุ

- ข้อมูลของจังหวัดร้อยเอ็ด จังหวัดมุกดาหาร จังหวัดพังงา จังหวัดปราจีนบุรี ไม่ใช้ในการคำนวณ

ข้อสังเกต

- มีบางจังหวัดให้ข้อมูลขีดความสามารถในการกำจัดขยะรวม **ต่ำกว่า** ขีดความสามารถของแต่ละภาคส่วน

#### 3.2 ตัวอย่างความสำเร็จ

##### ข้อมูลสถิติของจังหวัดพระนครศรีอยุธยา

ปริมาณขยะของจังหวัด	1,135 ตันต่อวัน
ขีดความสามารถในการกำจัด	931 ตันต่อวัน
- เอกชน	493 ตันต่อวัน
- อปท.	438 ตันต่อวัน
อปท. ที่มีการคัดแยกขยะ	72 แห่ง

### ผลการวิเคราะห์จังหวัดพระนครศรีอยุธยา

จังหวัดพระนครศรีอยุธยามีขีดความสามารถในการกำจัดขยะประมาณร้อยละ 82 ของปริมาณขยะโดยรวม และมากกว่าครึ่งหนึ่งของขีดความสามารถในการกำจัดขยะดำเนินการโดยภาคเอกชนส่วนที่เหลือดำเนินการโดยองค์กรปกครองส่วนถิ่น (ประมาณร้อยละ 53 เปรียบเทียบกับร้อยละ 47) สำหรับการจัดกิจกรรมในเชิงรุก จังหวัดพระนครศรีอยุธยา ยังไม่มีการจัดกิจกรรมรณรงค์ เพื่อกระตุ้น อปท. ในการกำจัดขยะให้มีประสิทธิภาพ และกิจกรรมรณรงค์ เพื่อสร้างวินัยการทิ้งขยะให้เป็นที่ เป็นทาง แต่อย่างใด

การดำเนินงานของ อปท. ในจังหวัดพระนครศรีอยุธยา มีจำนวน 72 แห่ง ที่ดำเนินการคัดแยกขยะหรือประมาณร้อยละ 46 ของจำนวน อปท. ในจังหวัดที่แยกขยะก่อนกำจัด แต่ยังไม่ มี อปท. ในจังหวัดพระนครศรีอยุธยา ดำเนินการรณรงค์ส่งเสริมให้ประชาชนคัดแยกขยะในระดับครัวเรือน ทำให้โดยสรุปแล้ว ยังไม่มี อปท. ใดในจังหวัดพระนครศรีอยุธยาที่มีการกำจัดได้อย่างมีประสิทธิภาพ

### 3.3 ข้อมูลรายจังหวัด

กลุ่มจังหวัด	จังหวัด	ปริมาณขยะของจังหวัด	ขีดความสามารถในการกำจัด	ส่วนราชการ	เอกชน	อปท.	% ขีดความสามารถในการกำจัด
ขนาดใหญ่	กาญจนบุรี	802	329	-	54	276	41.02
ขนาดใหญ่	กาฬสินธุ์	983	577	-	-	577	58.74
ขนาดใหญ่	ขอนแก่น	1,224	925	-	-	925	75.57
ขนาดใหญ่	ชัยภูมิ	745	415	-	-	415	55.74
ขนาดใหญ่	เชียงราย	1,192	487	-	200	287	40.86
ขนาดใหญ่	เชียงใหม่	1,938	620	120	500	-	31.99
ขนาดใหญ่	ตาก	530	530	-	-	530	100.00
ขนาดใหญ่	นครราชสีมา	2,264	600	-	242	542	26.50
ขนาดใหญ่	นครศรีธรรมราช	1,024	517	-	-	517	50.48
ขนาดใหญ่	นครสวรรค์	906	296	296	-	-	32.68
ขนาดใหญ่	น่าน	444	55	-	-	55	12.39
ขนาดใหญ่	บุรีรัมย์	1,553	368	-	-	368	23.70
ขนาดใหญ่	เพชรบูรณ์	395	260	-	10	250	65.82
ขนาดใหญ่	ร้อยเอ็ด	3	3	-	-	2,057	100.00
ขนาดใหญ่	ลำปาง	843	487	-	6	481	57.78
ขนาดใหญ่	เลย	428	355	-	-	355	82.95
ขนาดใหญ่	ศรีสะเกษ	44	44	44	-	44	100.00
ขนาดใหญ่	สกลนคร	1,040	249	-	-	249	23.94
ขนาดใหญ่	สงขลา	1,594	673	-	-	673	42.22
ขนาดใหญ่	สุรินทร์	141	88	-	62	24	62.41
ขนาดใหญ่	อุดรธานี	1,624	1,299	-	-	1,299	80.00
ขนาดใหญ่	อุบลราชธานี	1,188	660	660	-	660	55.57
ขนาดกลาง	กระบี่	189,148	115,574	-	-	189,148	61.10



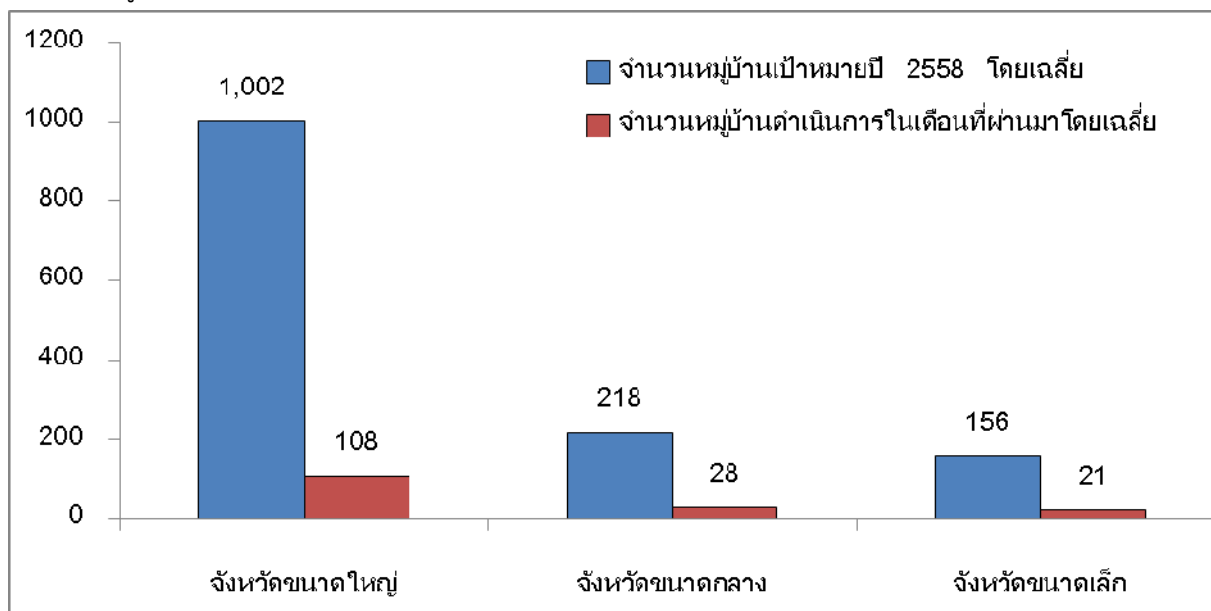
กลุ่มจังหวัด	จังหวัด	ปริมาณขยะ ของจังหวัด	ขีดความสามารถ ในการกำจัด	ส่วนราชการ	เอกชน	อปท.	% ขีดความสามารถ ในการกำจัด
ขนาดกลาง	กำแพงเพชร	692	404	-	-	404	58.38
ขนาดกลาง	จันทบุรี	570	366	-	-	366	64.25
ขนาดกลาง	ฉะเชิงเทรา	500	300	5	150	300	60.00
ขนาดกลาง	ชลบุรี	2,359	1,951	-	-	-	82.69
ขนาดกลาง	ชุมพร	188	180	-	-	180	95.74
ขนาดกลาง	ตรัง	716	21	21	-	-	2.93
ขนาดกลาง	นครปฐม	595	595	-	-	595	100.00
ขนาดกลาง	นครพนม	200	200	-	-	200	100.00
ขนาดกลาง	บึงกาฬ	197	197	-	-	197	100.00
ขนาดกลาง	ปทุมธานี	1,829	1,659	-	10	1,649	90.71
ขนาดกลาง	ประจวบคีรีขันธ์	494	362	-	-	362	73.26
ขนาดกลาง	ปราจีนบุรี	530	-	-	-	-	-
ขนาดกลาง	พระนครศรีอยุธยา	1,135	931	-	493	438	82.03
ขนาดกลาง	พะเยา	487	226	-	-	226	46.39
ขนาดกลาง	พัทลุง	503	281	-	-	281	55.88
ขนาดกลาง	พิจิตร	587	55	-	-	63	9.42
ขนาดกลาง	เพชรบุรี	310	293	-	-	293	94.57
ขนาดกลาง	มหาสารคาม	960	62	-	-	-	6.46
ขนาดกลาง	มุกดาหาร	4	127	-	-	127	
ขนาดกลาง	แม่ฮ่องสอน	219	64	-	3	61	29.16
ขนาดกลาง	ยโสธร	258	55	-	-	55	21.30
ขนาดกลาง	ยะลา	272	150	-	-	193	55.15
ขนาดกลาง	ระยอง	960	948	-	-	-	98.75
ขนาดกลาง	ลพบุรี	794	555	-	-	555	69.86
ขนาดกลาง	ลำพูน	397	320	-	171	24	80.46
ขนาดกลาง	สมุทรปราการ	1,911	1,550	-	-	-	81.14
ขนาดกลาง	สระแก้ว	517	183	-	-	183	35.46
ขนาดกลาง	สุโขทัย	573	200	-	-	200	34.89
ขนาดกลาง	หนองคาย	467	467	-	17	380	100.00
ขนาดกลาง	อุดรดิตถ์	332	194	-	-	194	58.52
ขนาดกลาง	อุทัยธานี	130	65	-	-	65	50.00
ขนาดเล็ก	ราชบุรี	605	640	-	341	116	105.88
ขนาดเล็ก	ชัยนาท	330	156	-	-	156	47.27
ขนาดเล็ก	ตราด	150	120	-	2	118	80.00
ขนาดเล็ก	นครนายก	134	74	-	-	74	55.34
ขนาดเล็ก	พังงา	20	-	-	-	-	-
ขนาดเล็ก	ภูเก็ต	680	680	-	-	680	100.00
ขนาดเล็ก	สมุทรสงคราม	134	123	-	108	15	91.97
ขนาดเล็ก	สมุทรสาคร	875	779	-	779	-	89.00
ขนาดเล็ก	สิงห์บุรี	170	170	-	-	170	100.00

กลุ่มจังหวัด	จังหวัด	ปริมาณขยะ ของจังหวัด	ขีดความสามารถ ในการกำจัด	ส่วนราชการ	เอกชน	อปท.	% ขีดความสามารถ ในการกำจัด
ขนาดเล็ก	อ่างทอง	302	145	-	-	145	48.01
ขนาดเล็ก	อำนาจเจริญ	348	348	-	50	298	100.00

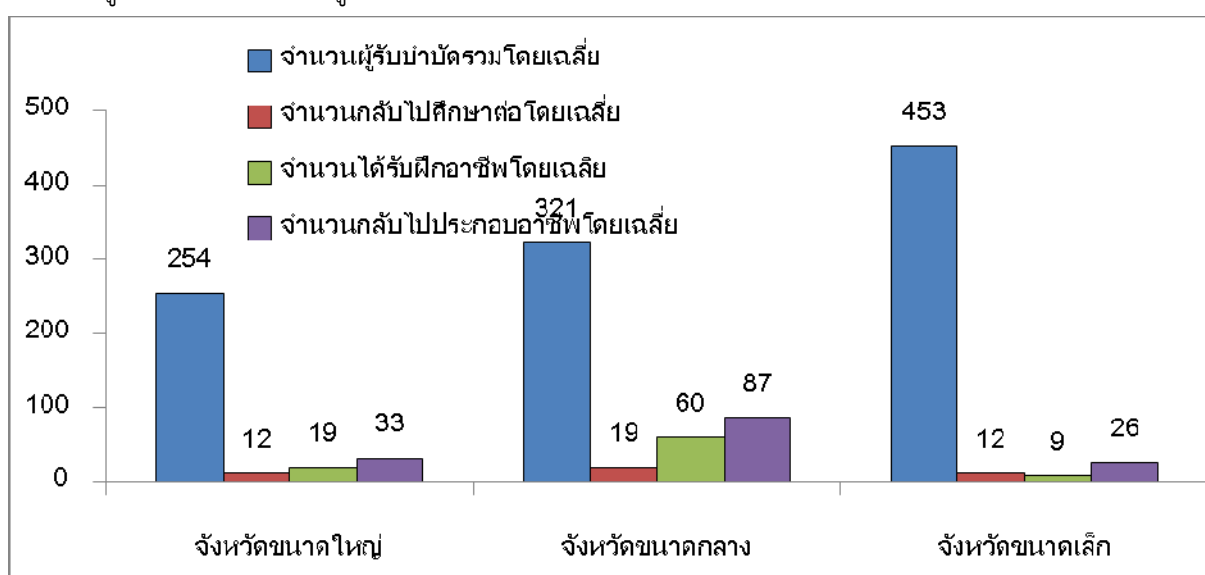
## พันธกิจที่ 4 เมืองไทยน่าอยู่

### 4.1 ภาพรวม จำแนกตามตัวชี้วัดและกลุ่มจังหวัด

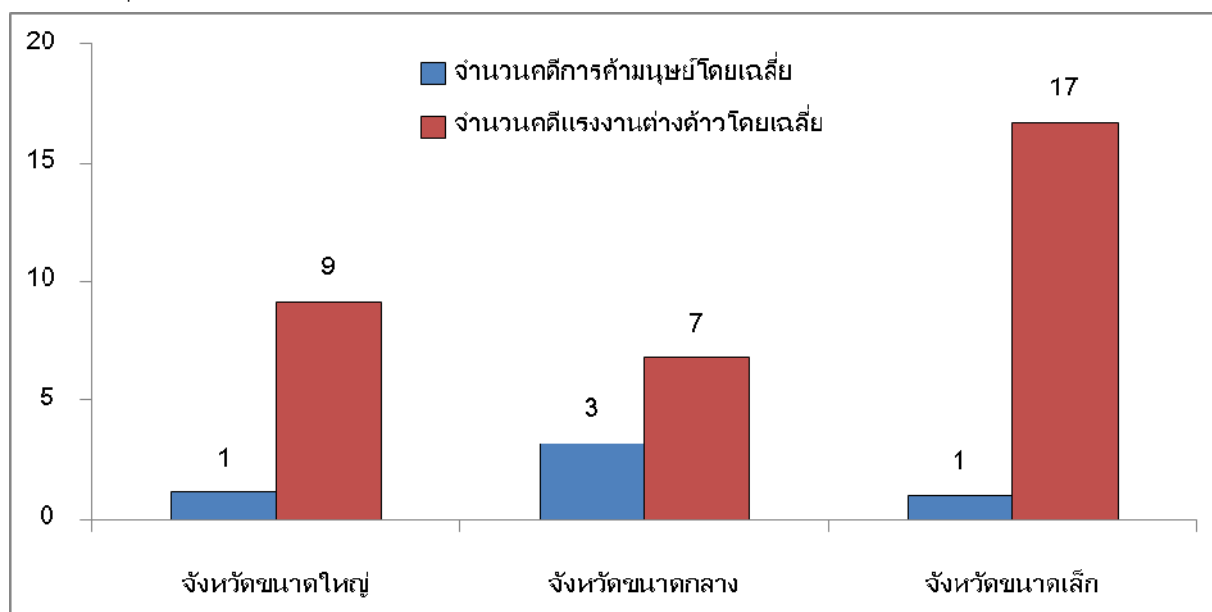
- จำนวนหมู่บ้านเข้มแข็ง



- จำนวนผู้เข้ารับการบำบัดฟื้นฟูยาเสพติด



- การค้ามนุษย์และแรงงานต่างด้าว



#### 4.2 ข้อมูลรายจังหวัด

กลุ่มจังหวัด	จังหวัด	จำนวนหมู่บ้านเข้มแข็ง		จำนวนผู้รับ บำบัดรวม	หลังได้รับการบำบัด			จำนวนคดีค้า มนุษย์	จำนวนคดีแรงงาน ต่างด้าว
		เป้าหมาย ปี 2558	ดำเนินการเดือน ที่ผ่านมา		กลับไป ศึกษาต่อ	ได้รับฝึก อาชีพ	กลับไปประกอบ อาชีพตามปกติ		
ขนาดใหญ่	กาญจนบุรี	0	0	397	20	51	4	0	5
ขนาดใหญ่	กาฬสินธุ์	0	0	0	0	0	0	0	0
ขนาดใหญ่	ขอนแก่น	2438	82	103	2	1	0	0	0
ขนาดใหญ่	ชัยภูมิ	1034	160	116	4	9	0	3	25
ขนาดใหญ่	เชียงราย	268	1	72	1	2	72	0	0
ขนาดใหญ่	เชียงใหม่	406	25	1774	42	15	91	0	0
ขนาดใหญ่	ตาก	385	2	0	0	0	0	2	9
ขนาดใหญ่	นครราชสีมา	3891	856	80	1	18	80	0	1
ขนาดใหญ่	นครศรีธรรมราช	1651	0	370	23	0	0	0	2
ขนาดใหญ่	นครสวรรค์	210	52	427	15	16	37	1	4
ขนาดใหญ่	น่าน	918	3	173	10	11	1	0	0
ขนาดใหญ่	บุรีรัมย์	0	0	100	1	0	0	6	0
ขนาดใหญ่	เพชรบูรณ์	1481	25	192	0	0	0	0	0
ขนาดใหญ่	ร้อยเอ็ด	2464	0	139	5	0	11	1	53

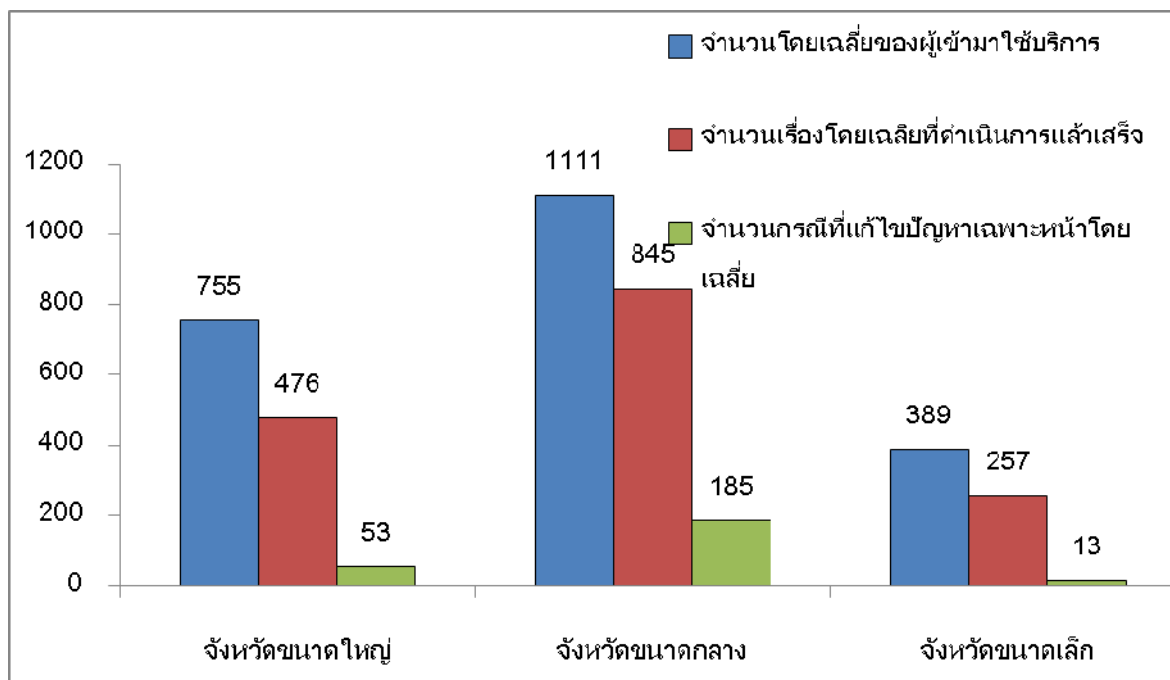
กลุ่มจังหวัด	จังหวัด	จำนวนหมู่บ้านเข้มแข็ง		จำนวนผู้รับ บำบัดรวม	หลังได้รับการบำบัด			จำนวนคดีค้า มนุษย์	จำนวนคดีแรงงาน ต่างด้าว
		เป้าหมาย ปี 2558	ดำเนินการเดือน ที่ผ่านมา		กลับไป ศึกษาต่อ	ได้รับฝึก อาชีพ	กลับไปประกอบ อาชีพตามปกติ		
ขนาดใหญ่	ลำปาง	294	0	316	13	27	19	0	8
ขนาดใหญ่	เลย	109	19	54	9	0	0	0	2
ขนาดใหญ่	ศรีสะเกษ	289	586	673	22	225	224	4	0
ขนาดใหญ่	สกลนคร	1202	72	120	14	20	88	0	2
ขนาดใหญ่	สงขลา	1216	441	221	36	2	0	0	0
ขนาดใหญ่	สุรินทร์	17	17	31	17	0	0	1	71
ขนาดใหญ่	อุดรธานี	2038	0	82	1	19	80	0	19
ขนาดใหญ่	อุบลราชธานี	1738	27	149	25	3	9	7	1
ขนาดกลาง	กระบี่	107	60	103	8	0	62	0	9
ขนาดกลาง	กำแพงเพชร	434	0	1	1	1	0	1	0
ขนาดกลาง	จันทบุรี	470	260	3	3	10	8	0	0
ขนาดกลาง	ฉะเชิงเทรา	44	9	32	0	0	0	5	2
ขนาดกลาง	ชลบุรี	67	5	165	121	0	0	27	7
ขนาดกลาง	ชุมพร	797	115	800	8	0	0	2	26
ขนาดกลาง	ตรัง	723	70	240	0	0	0	0	0
ขนาดกลาง	นครปฐม	95	1	120	2	30	120	0	1
ขนาดกลาง	นครพนม	13	13	0	0	0	0	0	1
ขนาดกลาง	บึงกาฬ	31	8	269	8	0	136	0	0
ขนาดกลาง	ปทุมธานี	250	0	2733	2	516	2135	64	0
ขนาดกลาง	ประจวบคีรีขันธ์	22	0	199	9	0	0	0	1
ขนาดกลาง	ปราจีนบุรี	320	14	43	1	0	0	1	50
ขนาดกลาง	พระนครศรีอยุธยา	71	47	403	231	0	37	1	0
ขนาดกลาง	พะเยา	31	11	104	1	5	104	0	0
ขนาดกลาง	พัทลุง	170	6	359	8	177	31	1	2
ขนาดกลาง	พิจิตร	79	4	20	1	0	0	0	0
ขนาดกลาง	เพชรบุรี	100	25	310	3	2	80	0	41
ขนาดกลาง	มหาสารคาม	97	0	1727	1	675	64	0	0
ขนาดกลาง	มุกดาหาร	0	0	385	1	0	0	0	0
ขนาดกลาง	แม่ฮ่องสอน	0	0	0	0	0	0	0	27
ขนาดกลาง	ยโสธร	323	0	249	9	0	0	0	10
ขนาดกลาง	ยะลา	296	0	0	0	490	0	0	0
ขนาดกลาง	ระยอง	8	8	0	0	0	0	0	0

กลุ่มจังหวัด	จังหวัด	จำนวนหมู่บ้านเข้มแข็ง		จำนวนผู้รับ บำบัดรวม	หลังได้รับการบำบัด			จำนวนคดีค้า มนุษย์	จำนวนคดีแรงงาน ต่างด้าว
		เป้าหมาย ปี 2558	ดำเนินการเดือน ที่ผ่านมา		กลับไป ศึกษาต่อ	ได้รับฝึก อาชีพ	กลับไปประกอบ อาชีพตามปกติ		
ขนาดกลาง	ลพบุรี	713	188	55	132	8	0	0	1
ขนาดกลาง	ลำพูน	346	21	37	2	2	0	0	4
ขนาดกลาง	สมุทรปราการ	168	1	364	6	0	0	0	0
ขนาดกลาง	สระแก้ว	39	0	341	12	5	0	0	33
ขนาดกลาง	สุโขทัย	866	0	881	13	2	4	1	1
ขนาดกลาง	หนองคาย	16	0	81	11	0	0	0	0
ขนาดกลาง	อุดรดิตถ์	153	16	216	10	7	13	0	2
ขนาดกลาง	อุทัยธานี	121	8	44	10	0	0	0	0
ขนาดเล็ก	ราชบุรี	10	1	95	1	16	7	1	42
ขนาดเล็ก	ชัยนาท	505	90	9	6	9	0	0	0
ขนาดเล็ก	ตราด	267	0	114	7	2	0	0	84
ขนาดเล็ก	นครนายก	107	10	69	3	0	0	0	0
ขนาดเล็ก	พังงา	340	48	945	0	0	0	0	0
ขนาดเล็ก	ภูเก็ต	16	2	142	6	21	40	1	0
ขนาดเล็ก	สมุทรสงคราม	308	59	100	5	0	0	0	5
ขนาดเล็ก	สมุทรสาคร	6	0	22	3	0	0	0	40
ขนาดเล็ก	สิงห์บุรี	23	4	7	0	0	0	0	0
ขนาดเล็ก	อ่างทอง	55	10	640	11	0	197	0	0
ขนาดเล็ก	อำนาจเจริญ	84	6	2836	85	47	47	0	13

## พันธกิจที่ 5 ดำรงธรรม ดำรงไทย

### 5.1 ภาพรวม จำแนกตามตัวชี้วัดและกลุ่มจังหวัด

- การเข้าใช้บริการและผลการดำเนินการ



### 5.2 ข้อมูลรายจังหวัด

กลุ่มจังหวัด	จังหวัด	จำนวนผู้เข้ามาใช้บริการรวม	จำนวนเรื่องที่ดำเนินการแล้วเสร็จ	จำนวนกรณีที่แก้ไขปัญหาเฉพาะหน้า
ขนาดใหญ่	กาญจนบุรี	410	200	194
ขนาดใหญ่	กาฬสินธุ์	1044	741	1
ขนาดใหญ่	ขอนแก่น	116	28	4
ขนาดใหญ่	ชัยภูมิ	112	78	15
ขนาดใหญ่	เชียงราย	32	19	3
ขนาดใหญ่	เชียงใหม่	118	1	7
ขนาดใหญ่	ตาก	508	272	12
ขนาดใหญ่	นครราชสีมา	2151	1422	126
ขนาดใหญ่	นครศรีธรรมราช	1042	218	105
ขนาดใหญ่	นครสวรรค์	88	27	26
ขนาดใหญ่	น่าน	181	60	47

กลุ่มจังหวัด	จังหวัด	จำนวนผู้เข้ามาใช้บริการรวม	จำนวนเรื่องที่ดำเนินการแล้วเสร็จ	จำนวนกรณีที่เกิดขึ้นเฉพาะหน้า
ขนาดใหญ่	บุรีรัมย์	710	353	103
ขนาดใหญ่	เพชรบูรณ์	86	11	17
ขนาดใหญ่	ร้อยเอ็ด	3165	2253	74
ขนาดใหญ่	ลำปาง	108	13	5
ขนาดใหญ่	เลย	258	199	12
ขนาดใหญ่	ศรีสะเกษ	3311	2765	10
ขนาดใหญ่	สกลนคร	650	424	47
ขนาดใหญ่	สงขลา	474	190	268
ขนาดใหญ่	สุรินทร์	591	502	7
ขนาดใหญ่	อุดรธานี	564	271	15
ขนาดใหญ่	อุบลราชธานี	882	428	77
ขนาดกลาง	กระบี่	131	67	0
ขนาดกลาง	กำแพงเพชร	794	560	25
ขนาดกลาง	จันทบุรี	363	167	14
ขนาดกลาง	ฉะเชิงเทรา	467	124	32
ขนาดกลาง	ชลบุรี	21598	20726	29
ขนาดกลาง	ชุมพร	4399	391	1
ขนาดกลาง	ตรัง	388	111	1080
ขนาดกลาง	นครปฐม	608	569	7
ขนาดกลาง	นครพนม	344	169	8
ขนาดกลาง	บึงกาฬ	32	13	7
ขนาดกลาง	ปทุมธานี	482	402	0
ขนาดกลาง	ประจวบคีรีขันธ์	26	26	82
ขนาดกลาง	ปราจีนบุรี	444	277	10
ขนาดกลาง	พระนครศรีอยุธยา	2087	1636	69
ขนาดกลาง	พะเยา	123	44	3
ขนาดกลาง	พัทลุง	471	269	0
ขนาดกลาง	พิจิตร	73	31	2
ขนาดกลาง	เพชรบุรี	127	102	12
ขนาดกลาง	มหาสารคาม	23	0	2006
ขนาดกลาง	มุกดาหาร	149	149	0
ขนาดกลาง	แม่ฮ่องสอน	165	83	9
ขนาดกลาง	ยโสธร	100	23	530



กลุ่มจังหวัด	จังหวัด	จำนวนผู้เข้ามาใช้บริการรวม	จำนวนเรื่องที่ดำเนินการแล้วเสร็จ	จำนวนกรณีที่เกิดขึ้นปัญหาเฉพาะหน้า
ขนาดกลาง	ยะลา	36	30	1
ขนาดกลาง	ระยอง	70	18	0
ขนาดกลาง	ลพบุรี	180	132	28
ขนาดกลาง	ลำพูน	343	237	36
ขนาดกลาง	สมุทรปราการ	717	296	1
ขนาดกลาง	สระแก้ว	400	188	2
ขนาดกลาง	สุโขทัย	21	9	1893
ขนาดกลาง	หนองคาย	302	171	4
ขนาดกลาง	อุดรดิตถ์	57	10	6
ขนาดกลาง	อุทัยธานี	41	5	8
ขนาดเล็ก	ราชบุรี	2	418	17
ขนาดเล็ก	ชัยนาท	108	18	18
ขนาดเล็ก	ตราด	65	25	2
ขนาดเล็ก	นครนายก	384	211	11
ขนาดเล็ก	พังงา	300	143	0
ขนาดเล็ก	ภูเก็ต	1210	815	17
ขนาดเล็ก	สมุทรสงคราม	435	213	0
ขนาดเล็ก	สมุทรสาคร	757	421	48
ขนาดเล็ก	สิงห์บุรี	466	292	24
ขนาดเล็ก	อ่างทอง	73	38	1
ขนาดเล็ก	อำนาจเจริญ	482	236	10

## พันธกิจที่ 6 มหาดไทย ใสสะอาด

### 6.1 ภาพรวม จำแนกตามตัวชี้วัดและกลุ่มจังหวัด

- จำนวนผู้ต้องคดีหรือการข่มขู่ความผิด / มีข้อร้องเรียนเกี่ยวกับการทุจริต

กลุ่มจังหวัด	จำนวนข้าราชการ โดยเฉลี่ย		จำนวนพนักงานรัฐวิสาหกิจ โดยเฉลี่ย		จำนวนเจ้าหน้าที่ อปท. โดยเฉลี่ย	
	คดี/การข่มขู่	ร้องเรียน	คดี/การข่มขู่	ร้องเรียน	คดี/การข่มขู่	ร้องเรียน
จังหวัดขนาดใหญ่	0	10	0	0	2	9
จังหวัดขนาดกลาง	0	1	0	0	4	3
จังหวัดขนาดเล็ก	0	1	0	0	0	1

### 6.2 ข้อมูลรายจังหวัด

กลุ่มจังหวัด	จังหวัด	ข้าราชการ		พนักงานรัฐวิสาหกิจ		เจ้าหน้าที่ อปท.	
		คดี/การข่มขู่	ร้องเรียน	คดี/การข่มขู่	ร้องเรียน	คดี/การข่มขู่	ร้องเรียน
ขนาดใหญ่	กาญจนบุรี	0	10	0	0	0	3
ขนาดใหญ่	กาฬสินธุ์	0	0	0	0	0	0
ขนาดใหญ่	ขอนแก่น	0	0	0	0	0	7
ขนาดใหญ่	ชัยภูมิ	0	0	0	0	0	5
ขนาดใหญ่	เชียงราย	1	9	0	0	0	0
ขนาดใหญ่	เชียงใหม่	4	0	0	0	0	0
ขนาดใหญ่	ตาก	0	4	0	0	0	6
ขนาดใหญ่	นครราชสีมา	0	2	0	0	0	18
ขนาดใหญ่	นครศรีธรรมราช	0	0	0	0	0	0
ขนาดใหญ่	นครสวรรค์	0	0	0	0	0	0
ขนาดใหญ่	น่าน	0	0	0	0	0	0
ขนาดใหญ่	บุรีรัมย์	0	0	0	0	0	0
ขนาดใหญ่	เพชรบูรณ์	0	0	0	0	0	1
ขนาดใหญ่	ร้อยเอ็ด	0	2	0	0	2	15
ขนาดใหญ่	ลำปาง	0	1	0	0	0	9
ขนาดใหญ่	เลย	0	3	0	1	0	3
ขนาดใหญ่	ศรีสะเกษ	1	1	2	2	32	33
ขนาดใหญ่	สกลนคร	1	0	0	0	6	0
ขนาดใหญ่	สงขลา	0	0	0	0	0	0
ขนาดใหญ่	สุรินทร์	0	24	0	0	0	0
ขนาดใหญ่	อุดรธานี	0	4	0	0	0	3

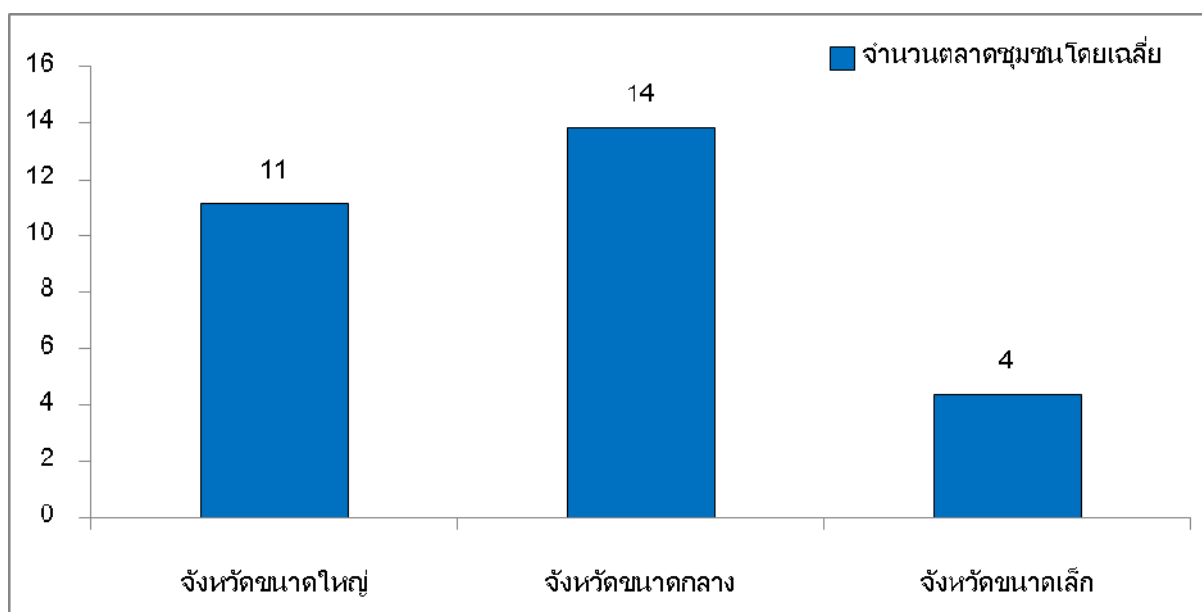
กลุ่มจังหวัด	จังหวัด	ข้าราชการ		พนักงานรัฐวิสาหกิจ		เจ้าหน้าที่ อปท.	
		คดี/การชี้มูล	ร้องเรียน	คดี/การชี้มูล	ร้องเรียน	คดี/การชี้มูล	ร้องเรียน
ขนาดใหญ่	อุบลราชธานี	0	157	0	2	4	88
ขนาดกลาง	กระบี่	0	0	0	0	0	0
ขนาดกลาง	กำแพงเพชร	0	20	0	0	0	62
ขนาดกลาง	จันทบุรี	0	0	0	0	0	0
ขนาดกลาง	ฉะเชิงเทรา	0	0	0	0	0	1
ขนาดกลาง	ชลบุรี	0	0	0	0	0	0
ขนาดกลาง	ชุมพร	0	0	0	0	0	0
ขนาดกลาง	ตรัง	0	0	0	0	0	0
ขนาดกลาง	นครปฐม	0	0	0	0	6	13
ขนาดกลาง	นครพนม	0	0	0	0	0	0
ขนาดกลาง	บึงกาฬ	0	0	0	0	0	0
ขนาดกลาง	ปทุมธานี	0	0	0	0	0	0
ขนาดกลาง	ประจวบคีรีขันธ์	0	0	0	0	0	0
ขนาดกลาง	ปราจีนบุรี	0	0	0	0	0	0
ขนาดกลาง	พระนครศรีอยุธยา	0	0	0	0	0	0
ขนาดกลาง	พะเยา	0	0	0	0	0	0
ขนาดกลาง	พัทลุง	0	0	0	0	0	0
ขนาดกลาง	พิจิตร	0	0	0	0	0	0
ขนาดกลาง	เพชรบุรี	0	0	0	0	0	0
ขนาดกลาง	มหาสารคาม	0	0	0	0	0	0
ขนาดกลาง	มุกดาหาร	0	3	0	0	0	0
ขนาดกลาง	แม่ฮ่องสอน	0	0	0	0	0	0
ขนาดกลาง	ยโสธร	0	0	0	0	0	1
ขนาดกลาง	ยะลา	0	0	0	0	0	0
ขนาดกลาง	ระยอง	0	0	0	0	0	0
ขนาดกลาง	ลพบุรี	0	0	0	0	0	0
ขนาดกลาง	ลำพูน	0	0	0	0	0	0
ขนาดกลาง	สมุทรปราการ	1	0	0	0	110	0
ขนาดกลาง	สระแก้ว	0	0	0	0	0	4
ขนาดกลาง	สุโขทัย	0	0	0	0	0	0
ขนาดกลาง	หนองคาย	0	0	0	0	0	1
ขนาดกลาง	อุดรดิตถ์	0	6	0	0	0	0
ขนาดกลาง	อุทัยธานี	0	0	0	0	0	0
ขนาดเล็ก	ราชบุรี	0	0	0	0	0	0

กลุ่มจังหวัด	จังหวัด	ข้าราชการ		พนักงานรัฐวิสาหกิจ		เจ้าหน้าที่ อปท.	
		คดี/การชี้มูล	ร้องเรียน	คดี/การชี้มูล	ร้องเรียน	คดี/การชี้มูล	ร้องเรียน
ขนาดเล็ก	ชัยนาท	1	0	0	0	0	0
ขนาดเล็ก	ตราด	0	0	0	0	0	0
ขนาดเล็ก	นครนายก	0	9	0	0	0	6
ขนาดเล็ก	พังงา	0	0	0	0	0	1
ขนาดเล็ก	ภูเก็ต	4	0	0	0	0	0
ขนาดเล็ก	สมุทรสงคราม	0	0	0	0	0	0
ขนาดเล็ก	สมุทรสาคร	0	0	0	0	0	0
ขนาดเล็ก	สิงห์บุรี	0	0	0	0	0	0
ขนาดเล็ก	อ่างทอง	0	0	0	0	0	0
ขนาดเล็ก	อำนาจเจริญ	0	1	0	0	0	3

## พันธกิจที่ 7 ลดความเหลื่อมล้ำแบ่งปันความสุข

### 7.1 ภาพรวม จำแนกตามตัวชี้วัดและกลุ่มจังหวัด

- จำนวนตลาดชุมชน เพื่อส่งเสริมการผลิต/การระบายสินค้าทางการเกษตร/ลดต้นทุนการผลิต/กระตุ้นเศรษฐกิจ



### 7.2 ตัวอย่างความสำเร็จ

#### กลุ่มจังหวัดขนาดใหญ่

- ตลาดนัดค่ายจิรประวัติ ตำบลนครสวรรค์ออก อำเภอเมืองนครสวรรค์ จังหวัดนครสวรรค์
- ตลาดชุมชนไดโนโรด ตำบลโนนบุรี อำเภอสหัสขันธ์ จังหวัดกาฬสินธุ์
- ถนนคนม่วน ถนนสันไค้ ตำบลรอบเวียง อำเภอเมืองเชียงราย จังหวัดเชียงราย

#### กลุ่มจังหวัดขนาดกลาง

- ตลาดบ้านฮวกชายแดนไทยลาว ตำบลภูซาง อำเภอภูซาง จังหวัดพะเยา
- ตลาดชุมชนสี่แยกเนินเอสโซ่ ตำบลวัดใหม่ อำเภอเมืองจันทบุรีจังหวัดจันทบุรี
- ตลาดชุมชนบ้านสระยายชี ตำบลเนินปอ อำเภอสามง่าม จังหวัดพิจิตร

#### กลุ่มจังหวัดขนาดเล็ก

- ตลาดชุมชนวัดพิชัยนาวาส ตำบลบ้านเข็ญ อำเภอหันคา จังหวัดชัยนาท
- ตลาดชุมชนหน้าสำนักงานเกษตรจังหวัดสมุทรสงคราม
- ตลาดชุมชนศาลากลางจังหวัดนครนายก

## 7.3 ข้อมูลรายจังหวัด

กลุ่มจังหวัด	จังหวัด	จำนวนตลาดชุมชน
ขนาดใหญ่	กาญจนบุรี	1
ขนาดใหญ่	กาฬสินธุ์	18
ขนาดใหญ่	ขอนแก่น	0
ขนาดใหญ่	ชัยภูมิ	17
ขนาดใหญ่	เชียงราย	4
ขนาดใหญ่	เชียงใหม่	8
ขนาดใหญ่	ตาก	10
ขนาดใหญ่	นครราชสีมา	19
ขนาดใหญ่	นครศรีธรรมราช	1
ขนาดใหญ่	นครสวรรค์	2
ขนาดใหญ่	น่าน	40
ขนาดใหญ่	บุรีรัมย์	4
ขนาดใหญ่	เพชรบูรณ์	3
ขนาดใหญ่	ร้อยเอ็ด	3
ขนาดใหญ่	ลำปาง	1
ขนาดใหญ่	เลย	6
ขนาดใหญ่	ศรีสะเกษ	1
ขนาดใหญ่	สกลนคร	19
ขนาดใหญ่	สงขลา	16
ขนาดใหญ่	สุรินทร์	67
ขนาดใหญ่	อุดรธานี	2
ขนาดใหญ่	อุบลราชธานี	3
ขนาดกลาง	กระบี่	1
ขนาดกลาง	กำแพงเพชร	1
ขนาดกลาง	จันทบุรี	1
ขนาดกลาง	ฉะเชิงเทรา	1
ขนาดกลาง	ชลบุรี	4
ขนาดกลาง	ชุมพร	4
ขนาดกลาง	ตรัง	4
ขนาดกลาง	นครปฐม	4
ขนาดกลาง	นครพนม	0
ขนาดกลาง	บึงกาฬ	2
ขนาดกลาง	ปทุมธานี	8
ขนาดกลาง	ประจวบคีรีขันธ์	2

กลุ่มจังหวัด	จังหวัด	จำนวนตลาดชุมชน
ขนาดกลาง	ปราจีนบุรี	3
ขนาดกลาง	พระนครศรีอยุธยา	2
ขนาดกลาง	พะเยา	13
ขนาดกลาง	พัทลุง	0
ขนาดกลาง	พิจิตร	7
ขนาดกลาง	เพชรบุรี	128
ขนาดกลาง	มหาสารคาม	1
ขนาดกลาง	มุกดาหาร	5
ขนาดกลาง	แม่ฮ่องสอน	10
ขนาดกลาง	ยโสธร	11
ขนาดกลาง	ยะลา	143
ขนาดกลาง	ระยอง	11
ขนาดกลาง	ลพบุรี	0
ขนาดกลาง	ลำพูน	27
ขนาดกลาง	สมุทรปราการ	5
ขนาดกลาง	สระแก้ว	2
ขนาดกลาง	สุโขทัย	9
ขนาดกลาง	หนองคาย	10
ขนาดกลาง	อุดรดิตถ์	1
ขนาดกลาง	อุทัยธานี	23
ขนาดเล็ก	ราชบุรี	3
ขนาดเล็ก	ชัยนาท	7
ขนาดเล็ก	ตราด	7
ขนาดเล็ก	นครนายก	2
ขนาดเล็ก	พังงา	9
ขนาดเล็ก	ภูเก็ต	2
ขนาดเล็ก	สมุทรสงคราม	2
ขนาดเล็ก	สมุทรสาคร	4
ขนาดเล็ก	สิงห์บุรี	6
ขนาดเล็ก	อ่างทอง	4
ขนาดเล็ก	อำนาจเจริญ	2

**พันธกิจที่ 8 เรียนรู้ค่านิยมไทยก้าวไกลสู่นาคต**

ตัวอย่างผลงานที่ภาคภูมิใจ/กิจกรรมที่ประสบความสำเร็จในช่วงเดือนที่ผ่านมา		
กลุ่มจังหวัด	จังหวัด	กิจกรรม/โครงการ
กลุ่มจังหวัดขนาดใหญ่	จังหวัดสงขลา	โครงการแก้ไขปัญหาโพรงยางในทะเลสาบสงขลา
กลุ่มจังหวัดขนาดใหญ่	จังหวัดร้อยเอ็ด	โครงการพัฒนาผู้ประกอบการข้าวหอมมะลิ
กลุ่มจังหวัดขนาดใหญ่	จังหวัดน่าน	โครงการการมีส่วนร่วมของประชาชนในการจัดการขยะ
กลุ่มจังหวัดขนาดใหญ่	จังหวัดนครศรีธรรมราช	โครงการส่งเสริมการมีรายได้ของประชาชนตามปรัชญาเศรษฐกิจพอเพียง
กลุ่มจังหวัดขนาดใหญ่	จังหวัดนครสวรรค์	โครงการจัดระเบียบสังคมเพื่อป้องกันและแก้ไขปัญหาเด็ก
กลุ่มจังหวัดขนาดใหญ่	จังหวัดนครราชสีมา	โครงการมหกรรมเอกลักษณ์ไทย หัวใจ 4 ภาค
กลุ่มจังหวัดขนาดใหญ่	จังหวัดลำปาง	โครงการจัดตั้งศูนย์ฝึกอบรม และยกระดับฝีมือแรงงานช่างซ่อมรถจักรยานยนต์
กลุ่มจังหวัดขนาดกลาง	จังหวัดตรัง	กิจกรรมค่ายเยาวชนคนดี ศรีตรังทอง
กลุ่มจังหวัดขนาดกลาง	จังหวัดอุตรดิตถ์	การกำจัดขยะมูลฝอยตกค้างสะสม และขยะใหม่ให้ถูกต้องตามหลักวิชาการ
กลุ่มจังหวัดขนาดกลาง	จังหวัดกระบี่	โครงการจัดทำ 12 วาระเมืองกระบี่
กลุ่มจังหวัดขนาดกลาง	จังหวัดมหาสารคาม	โครงการตลาดนัดข้าวเปลือก
กลุ่มจังหวัดขนาดกลาง	จังหวัดลำพูน	โครงการสร้างฝายเฉลิมพระเกียรติ
กลุ่มจังหวัดขนาดกลาง	จังหวัดพัทลุง	กิจกรรมพบนายอำเภอหน้าเสาธง
กลุ่มจังหวัดขนาดกลาง	จังหวัดลพบุรี	โครงการพบผู้ว่าราชการจังหวัดหน้าเสาธง
กลุ่มจังหวัดขนาดกลาง	จังหวัดปราจีนบุรี	การแก้ไขปัญหาบริเวณวงเวียนนครสวรรค์
กลุ่มจังหวัดขนาดกลาง	จังหวัดฉะเชิงเทรา	โครงการคืนคลองให้น้ำไหล คืนน้ำใสให้แม่น้ำทั่วประเทศ
กลุ่มจังหวัดขนาดกลาง	จังหวัดสมุทรสาคร	แผนบริหารจัดการขยะมูลฝอยจังหวัดสมุทรสาคร
กลุ่มจังหวัดขนาดกลาง	จังหวัดประจวบคีรีขันธ์	กิจกรรมงานสานสัมพันธ์ไทย-เมียนมา ด้านสิงขร
กลุ่มจังหวัดขนาดกลาง	จังหวัดหนองคาย	โครงการขยายผลหมู่บ้านเศรษฐกิจพอเพียง
กลุ่มจังหวัดขนาดกลาง	จังหวัดบึงกาฬ	โครงการเคาะประตูบ้าน เพื่อป้องกันการหลอกลวงคนหางานไปทำงานต่างประเทศ
กลุ่มจังหวัดขนาดกลาง	จังหวัดยะลา	กิจกรรมแจกถุงยังชีพช่วยเหลือผู้ประสบภัยน้ำท่วม
กลุ่มจังหวัดขนาดกลาง	จังหวัดพิจิตร	โครงการแหล่งท่องเที่ยวเมืองชาลวันปลอดโรคพิษสุนัขบ้า
กลุ่มจังหวัดขนาดเล็ก	จังหวัดชัยนาท	โครงการสร้างความปรองดองสมานฉันท์โดยใช้หลักธรรมทาง



		พระพุทธศาสนา หมู่บ้านรักษาศีล 5
กลุ่มจังหวัดขนาดเล็ก	จังหวัดอ่างทอง	โครงการ 1 จังหวัด 1 จุดจอตรก
กลุ่มจังหวัดขนาดเล็ก	จังหวัดสมุทรสงคราม	โครงการลงแขก ลงคลอง เพื่อคนแม่กลองเป็นสุขฯ
กลุ่มจังหวัดขนาดเล็ก	จังหวัดพังงา	โครงการจ้างงานเร่งด่วนและพัฒนาทักษะฝีมือเพื่อบรรเทาความเดือดร้อนด้านอาชีพแก่ผู้ประสบภัย
กลุ่มจังหวัดขนาดเล็ก	จังหวัดสิงห์บุรี	โครงการส่งเสริมการผลิตผักอินทรีย์ (ผ่านมาตรฐาน GAP พืชผัก)



## สรุปการประเมิน

ผลการดำเนินงานของผู้ว่าราชการจังหวัด  
ประจำเดือนมกราคม พ.ศ. ๒๕๕๘

๑. การส่งเสริมการค้า • ๑.๑. ส่งเสริมการค้า • ๑.๒. ส่งเสริมการค้า • ๑.๓. ส่งเสริมการค้า • ๑.๔. ส่งเสริมการค้า • ๑.๕. ส่งเสริมการค้า • ๑.๖. ส่งเสริมการค้า • ๑.๗. ส่งเสริมการค้า • ๑.๘. ส่งเสริมการค้า • ๑.๙. ส่งเสริมการค้า • ๑.๑๐. ส่งเสริมการค้า

สรุปสถิติ  
การประเมินผลการดำเนินงานของผู้ว่าราชการจังหวัดตามพันธกิจ 8 ประการ  
ประจำเดือนมกราคม 2558

## สำนักงานปลัดกระทรวงมหาดไทย กระทรวงมหาดไทย

### คำชี้แจง

สรุปสถิติผลการประเมินผลการดำเนินงานของผู้ว่าราชการจังหวัดนี้ มุ่งเน้นให้ภาพการทำงานในปัจจุบันของผู้ว่าราชการจังหวัดในภาพรวม โดยจำแนกจังหวัดออกเป็น 3 กลุ่ม เช่นเดียวกับ กพร. ประกอบด้วย 1) จังหวัดขนาดใหญ่ 2) จังหวัดขนาดกลาง และ 3) จังหวัดขนาดเล็ก โดยข้อมูลได้แสดงให้เห็นถึงความเหมือนและความต่างของผลการดำเนินงานระหว่างกลุ่มจังหวัดที่มีขนาดต่างกัน และเลือกนำเสนอเฉพาะบางกิจกรรมของพันธกิจ 8 ประการ

พันธกิจที่ 1 ตามรอยเท้าพ่อ

พันธกิจที่ 2 คนไทยรักกัน

พันธกิจที่ 3 เมืองสวยน้ำใส

พันธกิจที่ 4 เมืองไทยน่าอยู่

พันธกิจที่ 5 ดำรงธรรม ดำรงไทย

พันธกิจที่ 6 มหาดไทยใสสะอาด

พันธกิจที่ 7 ลดความเหลื่อมล้ำแบ่งปันความสุข

พันธกิจที่ 8 เรียนรู้ค่านิยมไทยก้าวไกลสู่อนาคต

การใช้ประโยชน์จากข้อมูลสถิติ ในระดับจังหวัดในที่นี้ ใช้ค่าเฉลี่ยของกลุ่มจังหวัดเป็นเกณฑ์ในการพิจารณาความก้าวหน้าการดำเนินงานในแต่ละพันธกิจ เพื่อเป็นข้อมูลในการปรับยุทธศาสตร์การพัฒนาจังหวัดให้สอดคล้องกับพันธกิจต่อไป

### การแบ่งกลุ่มจังหวัด

กลุ่มจังหวัดขนาดใหญ่ จำนวน 23 จังหวัด	กลุ่มจังหวัดขนาดกลาง จำนวน 41 จังหวัด	กลุ่มจังหวัดขนาดเล็ก จำนวน 12 จังหวัด
กาญจนบุรี	กระบี่	ชัยนาท
กาฬสินธุ์	กำแพงเพชร	ตราด
ขอนแก่น	จันทบุรี	นครนายก
ชัยภูมิ	ฉะเชิงเทรา	พังงา
เชียงราย	ชลบุรี	ภูเก็ต
เชียงใหม่	ชุมพร	ระนอง
ตาก	ตรัง	สมุทรสงคราม
นครราชสีมา	นครปฐม	สมุทรสาคร
นครศรีธรรมราช	นครพนม	สิงห์บุรี
นครสวรรค์	บึงกาฬ	อ่างทอง
น่าน	ปทุมธานี	อำนาจเจริญ
		สมุทรปราการ

กลุ่มจังหวัดขนาดใหญ่ จำนวน 23 จังหวัด	กลุ่มจังหวัดขนาดกลาง จำนวน 41 จังหวัด		กลุ่มจังหวัดขนาดเล็ก จำนวน 12 จังหวัด
บุรีรัมย์	ประจวบคีรีขันธ์	สระแก้ว	รวม 11 จังหวัด
เพชรบูรณ์	ปราจีนบุรี	สุโขทัย	
ร้อยเอ็ด	พระนครศรีอยุธยา	หนองคาย	
ลำปาง	พะเยา	อุดรดิตถ์	
เลย	พัทลุง	อุทัยธานี	
ศรีสะเกษ	พิจิตร	สุพรรณบุรี	
สกลนคร	นนทบุรี	หนองบัวลำพู	
สงขลา	นราธิวาส	พิษณุโลก	
สุรินทร์	ปัตตานี	แพร่	
อุดรธานี		สระบุรี	
อุบลราชธานี	รวม 41 จังหวัด		
สุราษฎร์ธานี			
รวม 23 จังหวัด			

หมายเหตุ การจัดแบ่งขนาดจังหวัดใช้เกณฑ์การจัดสรรงบประมาณจัดการของจังหวัดของ สำนักงาน ก.พ.ร.

## สารบัญ

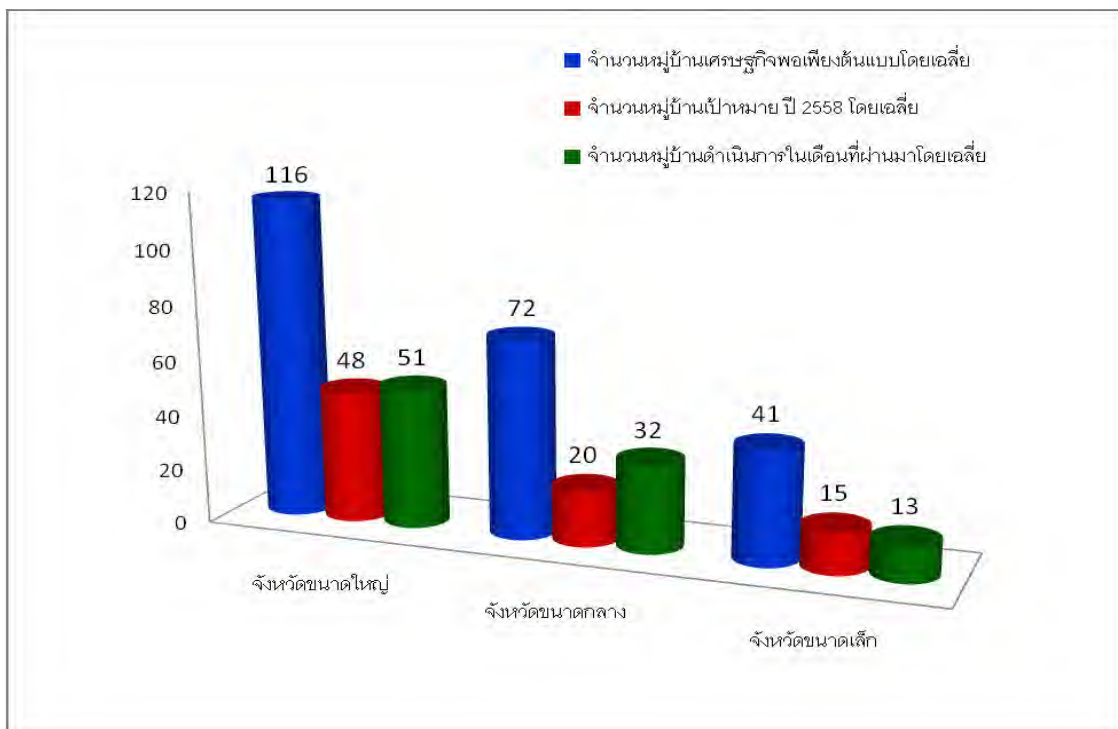
พันธกิจที่ 1 ตามรอยพ่อ.....	6
พันธกิจที่ 2 คนไทยรักกัน.....	10
พันธกิจที่ 3 เมืองสวยน้ำใส.....	14
พันธกิจที่ 4 เมืองไทยน่าอยู่.....	21
พันธกิจที่ 5 ดำรงธรรม ดำรงไทย.....	25
พันธกิจที่ 6 มหาดไทย ใส่สะอาด.....	28
พันธกิจที่ 7 ลดความเหลื่อมล้ำแบ่งปันความสุข.....	31
พันธกิจที่ 8 เรียนรู้ค่านิยมไทยก้าวไกลสู่นาคต.....	35

พันธกิจที่ 1 ตามรอยพ่อ

1.1 ภาพรวม จำแนกตามตัวชี้วัดและกลุ่มจังหวัด

- หมู่บ้านเศรษฐกิจพอเพียงต้นแบบ

กลุ่มจังหวัด	จำนวนหมู่บ้านเศรษฐกิจพอเพียงต้นแบบโดยเฉลี่ย			จำนวนหมู่บ้านเป้าหมาย ปี 2558 โดยเฉลี่ย			จำนวนหมู่บ้านดำเนินการในเดือนที่ผ่านมาโดยเฉลี่ย		
	ธ.ค.	ม.ค.	การเปลี่ยนแปลง	ธ.ค.	ม.ค.	การเปลี่ยนแปลง	ธ.ค.	ม.ค.	การเปลี่ยนแปลง
จังหวัดขนาดใหญ่	115	116	+0.86 %	24	48	+100 %	18	51	+183%
จังหวัดขนาดกลาง	62	72	+1.61 %	11	20	+81.8 %	11	32	+190%
จังหวัดขนาดเล็ก	50	41	-18%	10	15	+50%	8	13	+62.5 %



ข้อสังเกต

พันธกิจ 1.2 ตัวอย่างโครงการอันเนื่องมาจากพระราชดำริที่ประสบความสำเร็จ มีการดำเนินงานอยู่แล้วทุกจังหวัด บางจังหวัดมีการดำเนินงานประสบความสำเร็จตามเกณฑ์ของจังหวัดทุกโครงการ จังหวัดจึงขอแนวทางในการเลือกโครงการที่จะนำเสนอ

## 1.3 ข้อมูลรายจังหวัด

กลุ่มจังหวัด	จังหวัด	จำนวนหมู่บ้าน เศรษฐกิจพอเพียง ต้นแบบ	จำนวนหมู่บ้าน เป้าหมายปี 2558	จำนวนหมู่บ้าน ดำเนินการในเดือนที่ ผ่านมา
ขนาดใหญ่	กาญจนบุรี	93	13	13
ขนาดใหญ่	กาฬสินธุ์	108	36	18
ขนาดใหญ่	ขอนแก่น	182	52	26
ขนาดใหญ่	ชัยภูมิ	98	57	0
ขนาดใหญ่	เชียงราย	129	19	19
ขนาดใหญ่	เชียงใหม่	13	5	4
ขนาดใหญ่	ตาก	65	9	9
ขนาดใหญ่	นครราชสีมา	161	32	32
ขนาดใหญ่	นครศรีธรรมราช	164	496	496
ขนาดใหญ่	นครสวรรค์	107	15	15
ขนาดใหญ่	น่าน	-	-	-
ขนาดใหญ่	บุรีรัมย์	141	23	23
ขนาดใหญ่	เพชรบูรณ์	55	12	12
ขนาดใหญ่	ร้อยเอ็ด	123	42	0
ขนาดใหญ่	ลำปาง	80	28	78
ขนาดใหญ่	เลย	87	15	0
ขนาดใหญ่	ศรีสะเกษ	135	22	8
ขนาดใหญ่	สกลนคร	189	69	68
ขนาดใหญ่	สงขลา	80	16	16
ขนาดใหญ่	สุรินทร์	136	19	0
ขนาดใหญ่	อุดรธานี	122	37	17
ขนาดใหญ่	อุบลราชธานี	123	20	20
ขนาดกลาง	กระบี่	58	8	48
ขนาดกลาง	กำแพงเพชร	55	24	12
ขนาดกลาง	จันทบุรี	62	21	-
ขนาดกลาง	ฉะเชิงเทรา	162	46	33
ขนาดกลาง	ชลบุรี	79	13	66
ขนาดกลาง	ชุมพร	40	8	-
ขนาดกลาง	ตรัง	62	20	60
ขนาดกลาง	นครปฐม	35	7	42
ขนาดกลาง	นครพนม	98	12	12
ขนาดกลาง	บึงกาฬ	93	14	93
ขนาดกลาง	ปทุมธานี	74	8	8
ขนาดกลาง	ประจวบคีรีขันธ์	44	16	0
ขนาดกลาง	ปราจีนบุรี	50	8	8



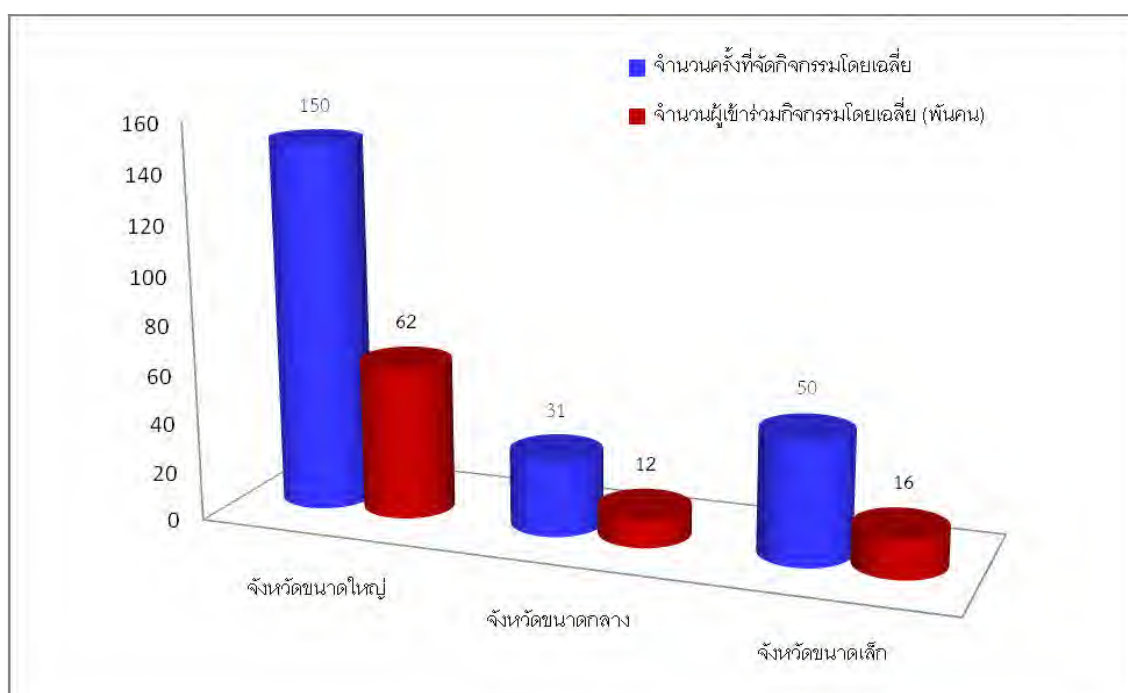
กลุ่มจังหวัด	จังหวัด	จำนวนหมู่บ้าน เศรษฐกิจพอเพียง ต้นแบบ	จำนวนหมู่บ้าน เป้าหมายปี 2558	จำนวนหมู่บ้าน ดำเนินการในเดือนที่ ผ่านมา
ขนาดกลาง	พระนครศรีอยุธยา	44	14	2
ขนาดกลาง	พะเยา	74	12	12
ขนาดกลาง	พัทลุง	102	16	5
ขนาดกลาง	พิจิตร	56	200	256
ขนาดกลาง	เพชรบุรี	79	13	79
ขนาดกลาง	มหาสารคาม	110	32	10
ขนาดกลาง	มุกดาหาร	56	9	3
ขนาดกลาง	แม่ฮ่องสอน	58	17	-
ขนาดกลาง	ยโสธร	59	8	8
ขนาดกลาง	ยะลา	134	42	42
ขนาดกลาง	ระยอง	44	7	7
ขนาดกลาง	ลพบุรี	44	14	7
ขนาดกลาง	ลำพูน	186	2	78
ขนาดกลาง	สมุทรปราการ	80	14	4
ขนาดกลาง	สระแก้ว	50	17	8
ขนาดกลาง	สุโขทัย	55	23	-
ขนาดกลาง	หนองคาย	58	10	10
ขนาดกลาง	อุดรดิตถ์	79	8	18
ขนาดกลาง	อุทัยธานี	69	31	20
ขนาดกลาง	ราชบุรี	121	30	15
ขนาดเล็ก	ชัยนาท	50	8	8
ขนาดเล็ก	ตราด	53	11	8
ขนาดเล็ก	นครนายก	25	9	4
ขนาดเล็ก	พังงา	44	14	6
ขนาดเล็ก	ภูเก็ต	83	46	18
ขนาดเล็ก	สมุทรสงคราม	15	3	3
ขนาดเล็ก	สมุทรสาคร	36	11	-
ขนาดเล็ก	สิงห์บุรี	-	-	-
ขนาดเล็ก	อ่างทอง	19	3	18
ขนาดเล็ก	อำนาจเจริญ	19	19	19

## พันธกิจที่ 2 คนไทยรักกัน

### 2.1 ภาพรวม จำแนกตามตัวชี้วัดและกลุ่มจังหวัด

- การรณรงค์ส่งเสริมบรรยากาศเกื้อกูล/การให้อภัยซึ่งกันกันในกลุ่มต่างๆ ในสังคม

กลุ่มจังหวัด	จำนวนครั้งที่จัดกิจกรรมโดยเฉลี่ย	จำนวนผู้เข้าร่วมกิจกรรมโดยเฉลี่ย (1,000 คน)
จังหวัดขนาดใหญ่	150	62
จังหวัดขนาดกลาง	31	12
จังหวัดขนาดเล็ก	50	16



#### หมายเหตุ

- นำเสนอข้อมูลการรณรงค์ส่งเสริมบรรยากาศเกื้อกูล/การให้อภัยซึ่งกันกันในกลุ่มต่างๆ ในสังคมกรณีรวมกันทุกภาคส่วน

## 2.2 ข้อมูลรายจังหวัด

กลุ่มจังหวัด	จังหวัด	ข้าราชการ		กำนัน ผู้ใหญ่บ้าน		อปท.		ผู้มีความเห็นต่าง		นักเรียน นักศึกษา		ทุกภาคส่วนรวมกัน	
		จำนวน ครั้ง	ผู้เข้าร่วม	จำนวน ครั้ง	ผู้เข้าร่วม	จำนวน ครั้ง	ผู้เข้าร่วม	จำนวน ครั้ง	ผู้เข้าร่วม	จำนวน ครั้ง	ผู้เข้าร่วม	จำนวน ครั้ง	ผู้เข้าร่วม
ขนาดใหญ่	กาญจนบุรี	616	41,617	-	-	-	-	-	-	-	-	-	-
ขนาดใหญ่	กาฬสินธุ์	-	-	-	-	-	-	-	-	-	-	-	-
ขนาดใหญ่	ขอนแก่น	108	5,400	131	27,800	75	12,000	-	-	30	48,000	2	300
ขนาดใหญ่	ชัยภูมิ	1	3,000	17	2,000	-	-	-	-	37	33,908	-	-
ขนาดใหญ่	เชียงราย	22	5,941	1	1,751	2	800	1	300	5	388	45	24,523
ขนาดใหญ่	เชียงใหม่	1	13	-	-	-	-	-	-	1	100	8	400
ขนาดใหญ่	ตาก	-	-	-	-	-	-	-	-	-	-	3	300
ขนาดใหญ่	นครราชสีมา	1	150	135	2,000	135	2,500	135	120	135	13,000	10	10,000
ขนาดใหญ่	นครศรีธรรมราช	179	18,244	256	26,597	18	3,700	4	200	-	-	773	34,709
ขนาดใหญ่	นครสวรรค์	-	-	-	-	-	-	-	-	-	-	137	18,474
ขนาดใหญ่	น่าน	1	50	1	400	1	7,000	-	-	1	300	1	600
ขนาดใหญ่	บุรีรัมย์	-	-	-	-	-	-	-	-	-	-	39	780,000
ขนาดใหญ่	เพชรบูรณ์	15	2,740	117	4,875	133	15,664	2	200	2	1,200	162	44,105
ขนาดใหญ่	ร้อยเอ็ด	11	2,350	10	3,337	10	1,400	-	-	5	1,553	5	6,154
ขนาดใหญ่	ลำปาง	8	200	8	625	8	150	-	-	1	1,000	5	1,150
ขนาดใหญ่	เลย	20	750	-	-	-	-	-	-	-	-	101	11,638
ขนาดใหญ่	ศรีสะเกษ	106	3,520	105	5,675	224	10,952	15	950	32	1,940	482	23,037
ขนาดใหญ่	สกลนคร	42	1,285	36	2,700	346	5,420	22	1,100	34	6,800	480	17,305
ขนาดใหญ่	สงขลา	1	50	1	40	-	-	3	680	2	5,600	1	1,000
ขนาดใหญ่	สุราษฎร์ธานี	57	2,500	65	5,900	55	6,200	-	-	25	5,500	-	-

กลุ่มจังหวัด	จังหวัด	ข้าราชการ		กำนัน ผู้ใหญ่บ้าน		อปท.		ผู้มีความเห็นต่าง		นักเรียน นักศึกษา		ทุกภาคส่วนรวมกัน	
		จำนวน ครั้ง	ผู้เข้าร่วม	จำนวน ครั้ง	ผู้เข้าร่วม	จำนวน ครั้ง	ผู้เข้าร่วม	จำนวน ครั้ง	ผู้เข้าร่วม	จำนวน ครั้ง	ผู้เข้าร่วม	จำนวน ครั้ง	ผู้เข้าร่วม
ขนาดใหญ่	สุรินทร์	11	659	12	2,542	7	3,618	3	300	5	1,500	26	4,500
ขนาดใหญ่	อุดรธานี	-	-	-	-	-	-	-	-	-	-	277	71,639
ขนาดใหญ่	อุบลราชธานี	327	-	366	8,940	643	-	99	-	-	-	335	131,356
ขนาดกลาง	กระบี่	55	178	55	1,907	2	54	-	-	-	-	2	174
ขนาดกลาง	กำแพงเพชร	16	420	19	3,600	13	520	-	-	3	400	33	2,600
ขนาดกลาง	จันทบุรี	-	-	-	-	-	-	-	-	-	-	-	-
ขนาดกลาง	ฉะเชิงเทรา	28	3,348	179	2,781	39	1,424	40	5,518	-	-	23	1,730
ขนาดกลาง	ชลบุรี	26	975	11	460	9	170	1	100	3	50	7	3,286
ขนาดกลาง	ชุมพร	-	-	-	-	-	-	-	-	-	-	-	-
ขนาดกลาง	ตรัง	7	217	8	1,050	6	298	-	-	1	50	4	746
ขนาดกลาง	นครปฐม	1	50	1	20	1	30	-	-	1	30	1	400
ขนาดกลาง	นครพนม	2	300	5	1,123	5	500	1	10	2	500	5	1,000
ขนาดกลาง	พิษณุโลก	5	2,000	12	3,000	12	3,000	-	-	5	2,000	34	10,000
ขนาดกลาง	บึงกาฬ	4	100	4	300	4	100	2	100	2	200	4	1,000
ขนาดกลาง	ปทุมธานี	-	-	-	-	-	-	-	-	-	-	-	-
ขนาดกลาง	ประจวบคีรีขันธ์	113	5,832	94	4,699	48	4,789	1	230	-	-	256	49,865
ขนาดกลาง	ปราจีนบุรี	-	-	7	533	-	-	-	-	-	-	4	1,035
ขนาดกลาง	ปัตตานี	-	-	-	-	-	-	-	-	-	-	-	-
ขนาดกลาง	พระนครศรีอยุธยา	17	240	155	4,048	35	1,310	-	-	11	1,500	11	2,100
ขนาดกลาง	พะเยา	-	-	-	-	-	-	-	-	-	-	17	4,058
ขนาดกลาง	พัทลุง	52	7,619	186	11,144	16	1,130	4	50	27	4,820	110	19,414

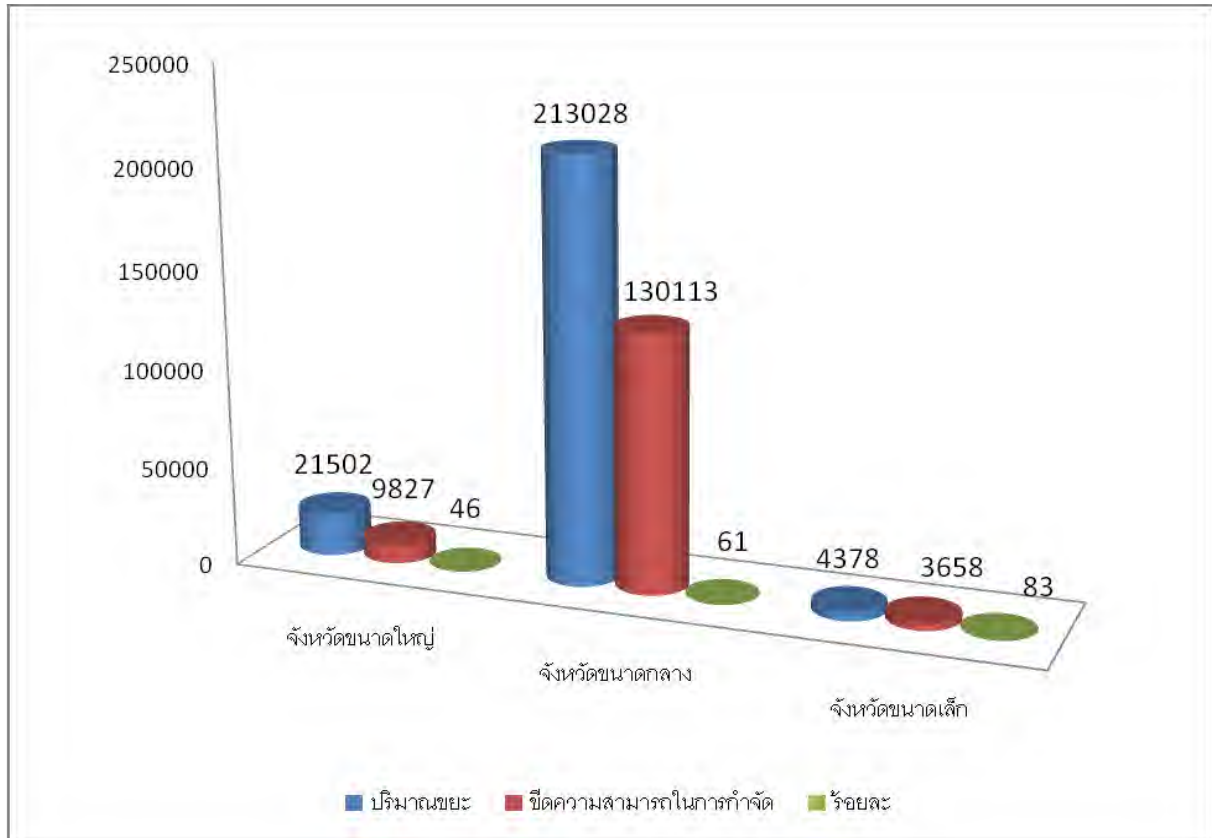
กลุ่มจังหวัด	จังหวัด	ข้าราชการ		กำนัน ผู้ใหญ่บ้าน		อปท.		ผู้มีความเห็นต่าง		นักเรียน นักศึกษา		ทุกภาคส่วนรวมกัน	
		จำนวน ครั้ง	ผู้เข้าร่วม	จำนวน ครั้ง	ผู้เข้าร่วม	จำนวน ครั้ง	ผู้เข้าร่วม	จำนวน ครั้ง	ผู้เข้าร่วม	จำนวน ครั้ง	ผู้เข้าร่วม	จำนวน ครั้ง	ผู้เข้าร่วม
ขนาดกลาง	พิจิตร	9	1145	181	10146	11	846	-	-	3	122	171	11971
ขนาดกลาง	นครราชสีมา	1	250	1	400	4	230	-	-	5	1,200	2	15,000
ขนาดกลาง	เพชรบุรี	1	200	8	2650	23	245	-	-	1	100	4	1,600
ขนาดกลาง	แพร่	1	60	2	278	-	-	-	-	-	-	-	-
ขนาดกลาง	มหาสารคาม	-	-	-	-	-	-	-	-	-	-	1	700
ขนาดกลาง	มุกดาหาร	1	300	1	500	1	500	-	-	2	4000	-	-
ขนาดกลาง	แม่ฮ่องสอน	1	140	1	560	1	1000	5	500	2	500	-	-
ขนาดกลาง	ยโสธร	2	335	4	845	1	100	-	-	-	-	3	885
ขนาดกลาง	ยะลา	-	-	8	2100	2	340	-	-	-	-	12	2440
ขนาดกลาง	ระยอง	-	-	1	100	1	100	-	-	-	-	-	-
ขนาดกลาง	ราชบุรี	1	250	-	-	1	80	-	-	-	-	1	150
ขนาดกลาง	ลพบุรี	-	-	-	-	272	11965	-	-	-	-	6	200969
ขนาดกลาง	ลำพูน	24	3611	36	3056	29	2,020	-	-	-	-	8	1,036
ขนาดกลาง	สมุทรปราการ	10	776	11	1016	10	418	7	700	8	400	25	4009
ขนาดกลาง	สระแก้ว	-	-	-	-	1	211	-	-	-	-	1	7393
ขนาดกลาง	สระบุรี	1	80	1	130	1	150	1	50	1	100	11	5000
ขนาดกลาง	สุโขทัย	96	3,920	43	6,275	91	1,350	15	250	25	19,994	-	-
ขนาดกลาง	สุพรรณบุรี	2	400	1	250	108	13,382	1	250	-	-	-	-
ขนาดกลาง	หนองคาย	-	-	-	-	-	-	-	-	-	-	55	14,710
ขนาดกลาง	หนองบัวลำภู	-	-	-	-	-	-	-	-	-	-	57	56,802
ขนาดกลาง	อุดรดิตถ์	12	135	12	133	12	73	12	130	11	-	13	230

กลุ่มจังหวัด	จังหวัด	ข้าราชการ		กำนัน ผู้ใหญ่บ้าน		อปท.		ผู้มีความเห็นต่าง		นักเรียน นักศึกษา		ทุกภาคส่วนรวมกัน	
		จำนวน ครั้ง	ผู้เข้าร่วม	จำนวน ครั้ง	ผู้เข้าร่วม	จำนวน ครั้ง	ผู้เข้าร่วม	จำนวน ครั้ง	ผู้เข้าร่วม	จำนวน ครั้ง	ผู้เข้าร่วม	จำนวน ครั้ง	ผู้เข้าร่วม
ขนาดกลาง	อุทัยธานี	8	2000	100	3500	20	1200	69	1100	8	2200	59	17,049
ขนาดเล็ก	ชัยนาท	-	-	-	-	-	-	-	-	-	-	25	9415
ขนาดเล็ก	ตราด	19	5628	-	-	-	-	-	-	4	707	7	330
ขนาดเล็ก	นครนายก	-	-	-	-	-	-	-	-	-	-	-	-
ขนาดเล็ก	นนทบุรี	1	100	2	302	1	100	1	80	-	-	104	-
ขนาดเล็ก	พังงา	13	165	12	386	4	50	-	-	1	70	27	6250
ขนาดเล็ก	ภูเก็ต	-	-	3	336	1	-	-	-	2	956	-	-
ขนาดเล็ก	ระนอง	7	280	-	280	7	280	7	280	-	-	21	1180
ขนาดเล็ก	สตูล	-	-	-	-	-	-	-	-	-	-	-	-
ขนาดเล็ก	สมุทรสงคราม	-	-	1	87	-	-	-	-	1	105	2	58000
ขนาดเล็ก	สมุทรสาคร	11	192	12	608	16	180	1	100	3	600	39	7205
ขนาดเล็ก	สิงห์บุรี	3	300	4	1250	-	-	-	-	-	-	4	100
ขนาดเล็ก	อ่างทอง	22	2750	38	2860	15	-	-	-	41	-	4	-
ขนาดเล็ก	อำนาจเจริญ	38	5057	93	11160	8	920	7	825	120	29750	266	47712

### พันธกิจที่ 3 เมืองสวยน้ำใส

#### 3.1 ภาพรวม จำแนกตามตัวชี้วัดและกลุ่มจังหวัด

##### 3.1.1 ปริมาณขยะและขีดความสามารถในการกำจัด



##### 3.1.2 ตัวอย่างความสำเร็จ

- กิจกรรมส่งเสริมให้ประชาชนแปรรูปผักตบชวาเพื่อใช้ประโยชน์ สร้างรายได้เพิ่ม

กลุ่มจังหวัด	จังหวัด	จำนวนหมู่บ้านที่ดำเนินกิจกรรม	หมู่บ้านที่ประสบความสำเร็จ/รายละเอียด
ขนาดใหญ่	ชัยภูมิ	1,617	บ้านเขวา หมู่ที่ 5 ตำบลบ้านบัว อำเภอเกษตรสมบูรณ์ จังหวัดชัยภูมิ
ขนาดใหญ่	กาญจนบุรี	112	บ้านสามร้อยไร่ อำเภอหนองปรือ จังหวัดกาญจนบุรี
ขนาดใหญ่	นครสวรรค์	2	บ้านบางประมง และบ้านท่าซุด
ขนาดใหญ่	เพชรบูรณ์	1	ตำบลบ้านไร่ อำเภอหล่มสัก โดยการดำเนินกิจกรรมใช้วัชพืชและผักตบชวามาทำปุ๋ยหมักและปุ๋ยชีวภาพ
ขนาดกลาง	สุพรรณบุรี	34	บ้านห้วยหวาย ตำบลโคกช้าง อำเภอสามชุก จังหวัดสุพรรณบุรี
ขนาดกลาง	อุทัยธานี	10	หมู่ 4 ตำบลเกาะเทโพ อำเภอเมืองอุทัยธานี ด้วยการนำผักตบชวาไปจัดทำปุ๋ยชีวภาพเพื่อใช้ประโยชน์ในชุมชน /สถานศึกษา
ขนาดกลาง	นครปฐม	9	- หมู่ 6 ตำบลไทรงาม อำเภอบางเลน - กลุ่มเครือข่ายนราภิรมณ์ หมู่ 4 ตำบลคลองโยง อำเภอพุทธมณฑล จังหวัดนครปฐม
ขนาดกลาง	ยะลา	5	หมู่ 4 ตำบลยุโป อำเภอเมือง

กลุ่มจังหวัด	จังหวัด	จำนวนหมู่บ้านที่ดำเนินกิจกรรม	หมู่บ้านที่ประสบความสำเร็จ/รายละเอียด
ขนาดกลาง	ประจวบคีรีขันธ์	3	
ขนาดกลาง	พระนครศรีอยุธยา	3	หมู่ที่ 7 ตำบลเทพมงคล อำเภอบางซ้าย
ขนาดกลาง	พิจิตร	3	หมู่บ้านวังหลุม หมู่ที่ 3 ตำบลวังหลุม อำเภอตะพานหิน หมู่บ้านดงป่าคำ หมู่ที่ 8 ตำบลดงกลาง อำเภอเมือง
ขนาดกลาง	ระยอง	3	อบต.บางบุตร
ขนาดกลาง	อุดรดิตถ์	3	หมู่ 5 ตำบลหาดกรวด
ขนาดกลาง	ชลบุรี	2	หมู่ 4 และหมู่ 5 ตำบลเกาะลอย อำเภอพานทอง
ขนาดกลาง	พะเยา	2	1. ผลิตภัณฑ์ชุมชนบ้านสันป่าม่วง หมู่ 4 และหมู่ 8 ตำบลสันป่าม่วง อำเภอเมืองพะเยา 2. ผลิตภัณฑ์การทำปุ๋ยบ้านแม่ใส หมู่ 4 ตำบลแม่ใส อำเภอเมืองพะเยา
ขนาดเล็ก	นครนายก	40	ตำบลท่าช้าง อำเภอเมือง โครงการรณรงค์ส่งเสริมการใช้ปุ๋ยอินทรีย์ เพื่อลดต้นทุนการผลิต
ขนาดเล็ก	สมุทรสาคร	7	ตำบลหลักสอง อำเภอบ้านแพ้ว
ขนาดเล็ก	นนทบุรี	4	ผลิตภัณฑ์กระดาษจากผักตบชวา โดยกลุ่มแสงประทีป วิสาหกิจชุมชน ตำบลบางม่วง อำเภอบางใหญ่
ขนาดเล็ก	สิงห์บุรี	3	หมู่ที่ 7 ตำบลท่างาม อำเภออินทร์บุรี
ขนาดเล็ก	ชัยนาท	1	หมู่ที่ 12 ตำบลหนองมะโมง อำเภอหนองมะโมง โดยแปรรูปเป็นปุ๋ย และอาหารสัตว์
ขนาดเล็ก	ตราด	1	เทศบาลตำบลบ่อพลอย อำเภอบ่อไร่
ขนาดเล็ก	อ่างทอง	n/a	นำไปเลี้ยงสัตว์ ประเภท สุกร เป็ด ห่าน ประมาณ 300 ตัน - นำไปทำปุ๋ยหมัก ปุ๋ยอินทรีย์ ผึ่งกลบเพื่อทำเป็นปุ๋ยอินทรีย์หน้าดิน ประมาณ 12,000 ตัน - นำมาทำจุลินทรีย์เร่งการผลิตพืชผลไม้ ประมาณ 50 ตัน - นำมาตากแห้งเพื่อทำเป็นผลิตภัณฑ์จักสานผักตบชวา ประมาณ 50 ตัน - นำมาตบบริเวณต้นไม้ที่ปลูกไว้ริมทางสาธารณะ ประมาณ 450 ตัน

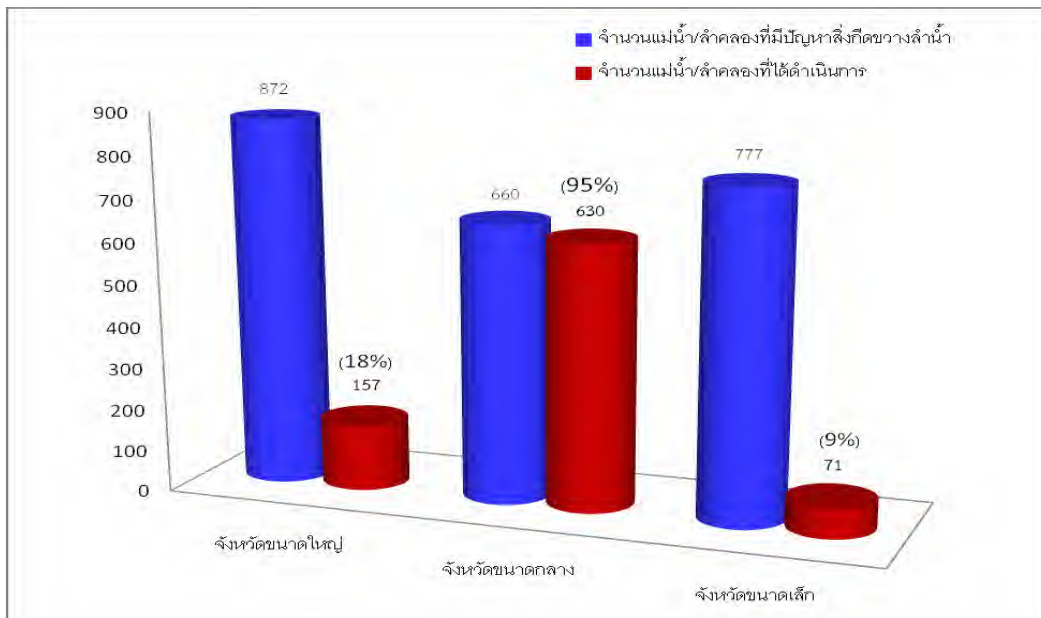


## 3.1.3 ข้อมูลรายจังหวัด

กลุ่มจังหวัด	จังหวัด	ปริมาณขยะของจังหวัด	ขีดความสามารถในการกำจัด	ส่วนราชการ	เอกชน	อปท.	% ขีดความสามารถในการกำจัด
ขนาดใหญ่	กาญจนบุรี	984.47	522.62	6	-	437.16	53.09
ขนาดใหญ่	กาฬสินธุ์	-	-	-	-	-	-
ขนาดใหญ่	ขอนแก่น	1,224	924.65	-	-	924.65	75.54
ขนาดใหญ่	ชัยภูมิ	744.8	415.17	-	-	415.17	55.74
ขนาดใหญ่	เชียงราย	1,192	680	-	200	480	57.05
ขนาดใหญ่	เชียงใหม่	-	-	-	-	-	-
ขนาดใหญ่	ตาก	530	530	-	-	530	100.00
ขนาดใหญ่	นครราชสีมา	2,264	600	-	242	542	26.50
ขนาดใหญ่	นครศรีธรรมราช	1,042.1	571	-	109	516.82	54.79
ขนาดใหญ่	นครสวรรค์	905.97	296.04	296.04	-	-	32.68
ขนาดใหญ่	น่าน	-	-	-	-	-	-
ขนาดใหญ่	บุรีรัมย์	1553.39	368.23	-	-	368.23	23.70
ขนาดใหญ่	เพชรบูรณ์	989	260	-	10	250	26.29
ขนาดใหญ่	ร้อยเอ็ด	913.15	345.49	-	-	345.49	37.83
ขนาดใหญ่	ลำปาง	842.8	487	-	-	481	57.78
ขนาดใหญ่	เลย	427.839	354.889	-	-	329.589	82.95
ขนาดใหญ่	ศรีสะเกษ	1,323	185	-	-	164.35	13.98
ขนาดใหญ่	สกลนคร	1,040	249	-	-	-	23.94
ขนาดใหญ่	สงขลา	1,594	673	-	-	673	42.22
ขนาดใหญ่	สุราษฎร์ธานี	978.19	624.78	-	209	405.99	63.87
ขนาดใหญ่	สุรินทร์	141	88	-	62	24	62.41
ขนาดใหญ่	อุดรธานี	1,624	1,299.20	-	-	1,299.20	80.00
ขนาดกลาง	อุบลราชธานี	1,188.5	352.60	-	-	352.60	29.67
ขนาดกลาง	กระบี่	189,148	115,574	-	-	189,148	61.10
ขนาดกลาง	กำแพงเพชร	244.98	201.63	-	-	201.63	82.30
ขนาดกลาง	จันทบุรี	570.15	366.34	-	-	366	64.25
ขนาดกลาง	ฉะเชิงเทรา	1,636	800	-	150	909	48.90
ขนาดกลาง	ชลบุรี	2,359.1	1,950.7	-	-	-	82.69
ขนาดกลาง	ชุมพร	188	-	-	-	180	-
ขนาดกลาง	ตรัง	716.05	20.95	20.95	-	-	2.93
ขนาดกลาง	นครปฐม	955	731	-	-	-	76.54
ขนาดกลาง	นครพนม	200	200	-	-	200	100.00
ขนาดกลาง	นราธิวาส	729	164.6	-	20	144.6	22.58
ขนาดกลาง	บึงกาฬ	196.92	196.92	-	-	196.92	100.00
ขนาดกลาง	ปทุมธานี	1,829	1,659	-	10	1,649	90.71
ขนาดกลาง	ประจวบคีรีขันธ์	493.58	316.60	-	-	316.60	64.14
ขนาดกลาง	ปราจีนบุรี	528	-	-	-	5	-
ขนาดกลาง	ปัตตานี	620	160	-	120	210.76	25.81
ขนาดกลาง	พระนครศรีอยุธยา	1135	931	-	493	438	82.03
ขนาดกลาง	พะเยา	486.72	225.79	-	-	225.79	46.39
ขนาดกลาง	พัทลุง	502.84	-	-	-	280.99	-
ขนาดกลาง	พิจิตร	542	196.99	-	6	132.3	36.35

กลุ่มจังหวัด	จังหวัด	ปริมาณขยะของจังหวัด	ขีดความสามารถในการกำจัด	ส่วนราชการ	เอกชน	อปท.	% ขีดความสามารถในการกำจัด
ขนาดกลาง	พิษณุโลก	-	-	-	-	325.19	-
ขนาดกลาง	เพชรบุรี	446.96	309.75	-	-	309.75	69.30
ขนาดกลาง	แพร่	286.3	286.3	-	153	112.52	100.00
ขนาดกลาง	มหาสารคาม	960	62	-	-	-	6.46
ขนาดกลาง	มุกดาหาร	179.96	107.78	-	-	107.78	59.89
ขนาดกลาง	แม่ฮ่องสอน	219.45	64	-	3	61	29.16
ขนาดกลาง	ยโสธร	285.26	55	-	-	55	19.28
ขนาดกลาง	ยะลา	272	150	-	-	193	55.15
ขนาดกลาง	ระยอง	962	948	-	85.5	862.5	98.54
ขนาดกลาง	ราชบุรี	604.88	640.45	-	341	116	105.88
ขนาดกลาง	ลพบุรี	394.47	555.01	-	-	555.01	140.70
ขนาดกลาง	ลำพูน	397.19	319.57	-	171	24.03	80.46
ขนาดกลาง	สมุทรปราการ	1800	1550.45	-	-	-	86.14
ขนาดกลาง	สระแก้ว	524.75	189.15	-	-	189.15	36.05
ขนาดกลาง	สระบุรี	516.67	ไม่จำกัด	-	ไม่จำกัด	650	100
ขนาดกลาง	สุโขทัย	573.26	200	-	-	200	34.89
ขนาดกลาง	สุพรรณบุรี	808.87	273.06	-	-	273.06	33.76
ขนาดกลาง	หนองคาย	467	567	-	17	380	121.41
ขนาดกลาง	หนองบัวลำภู	496	155	-	-	155	31.25
ขนาดกลาง	อุดรดิตถ์	351.15	84.56	-	-	80	24.08
ขนาดกลาง	อุทัยธานี	130	65	-	-	65	50.00
ขนาดเล็ก	ชัยนาท	330	226	-	-	156	68.48
ขนาดเล็ก	ตราด	150	120	-	2	118	80.00
ขนาดเล็ก	นครนายก	160	125.96	-	126	-	78.73
ขนาดเล็ก	นนทบุรี	1307	1200	-	-	1200	91.81
ขนาดเล็ก	พังงา	255.94	239	-	-	299.36	93.38
ขนาดเล็ก	ภูเก็ต	694	700	-	-	700	100.86
ขนาดเล็ก	ระนอง	-	-	-	-	-	-
ขนาดเล็ก	สตูล	-	-	-	-	-	-
ขนาดเล็ก	สมุทรสงคราม	133.75	123	-	108	15	91.96
ขนาดเล็ก	สมุทรสาคร	875	778.71	-	779	-	89.00
ขนาดเล็ก	สิงห์บุรี	170	-	-	-	170	-
ขนาดเล็ก	อ่างทอง	302	145	-	-	302	48.01
ขนาดเล็ก	อำนาจเจริญ	348	348	-	50	298	100.00

### 3.2 การกำจัดสิ่งกีดขวางทางน้ำ



### 3.2. ข้อมูลรายจังหวัด

กลุ่มจังหวัด	จังหวัด	จำนวนแม่น้ำ/ลำคลองที่มีปัญหาสิ่งกีดขวางทางน้ำ	จำนวนแม่น้ำ/ลำคลองที่ดำเนินการแก้ไข
ขนาดใหญ่	กาญจนบุรี	34.0	18
ขนาดใหญ่	กาฬสินธุ์	3	5
ขนาดใหญ่	ขอนแก่น	-	37
ขนาดใหญ่	ชัยภูมิ	8	8
ขนาดใหญ่	เชียงราย	14	14
ขนาดใหญ่	เชียงใหม่	2	-
ขนาดใหญ่	ตาก	7	3
ขนาดใหญ่	นครราชสีมา	6	5
ขนาดใหญ่	นครศรีธรรมราช	162	26
ขนาดใหญ่	นครสวรรค์	30	2
ขนาดใหญ่	น่าน	-	-
ขนาดใหญ่	บุรีรัมย์	1	-
ขนาดใหญ่	เพชรบูรณ์	3	3
ขนาดใหญ่	ร้อยเอ็ด	6	16
ขนาดใหญ่	ลำปาง	-	4
ขนาดใหญ่	เลย	40	4
ขนาดใหญ่	ศรีสะเกษ	9	5
ขนาดใหญ่	สกลนคร	1	3
ขนาดใหญ่	สงขลา	13	2
ขนาดใหญ่	สุราษฎร์ธานี	532	1
ขนาดใหญ่	สุรินทร์	-	-
ขนาดใหญ่	อุดรธานี	-	-
ขนาดใหญ่	อุบลราชธานี	1	1
ขนาดกลาง	กระบี่	-	-
ขนาดกลาง	กำแพงเพชร	-	18
ขนาดกลาง	จันทบุรี	-	-
ขนาดกลาง	ฉะเชิงเทรา	14	7

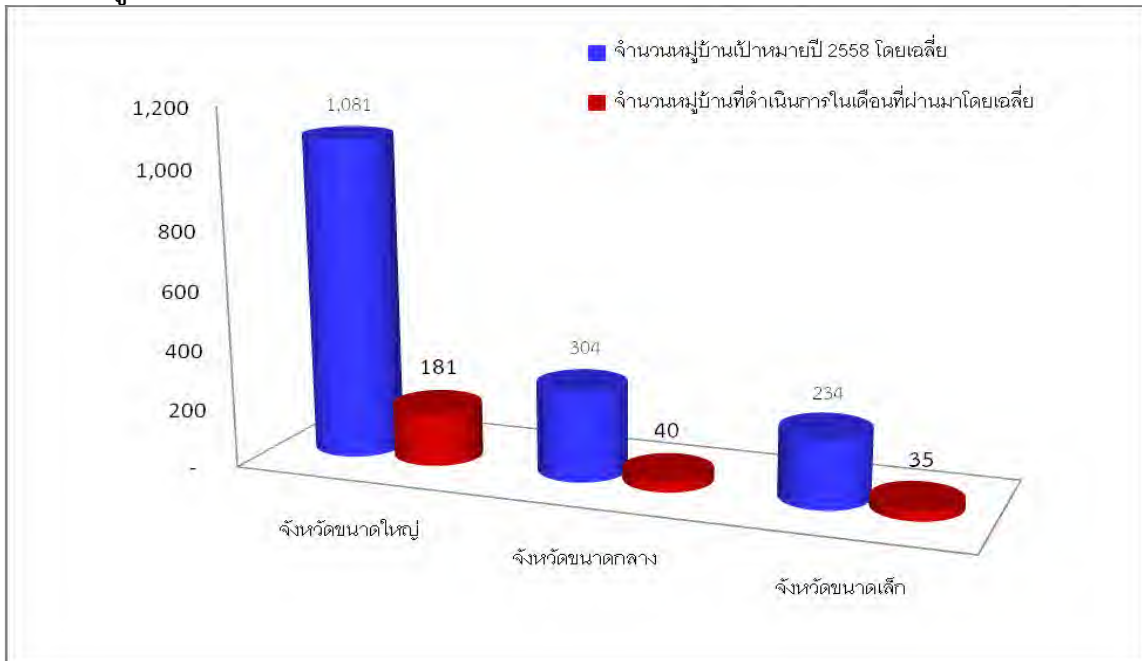
กลุ่มจังหวัด	จังหวัด	จำนวนแม่น้ำ/ลำคลองที่มีปัญหา สิ่งกีดขวางทางน้ำ	จำนวนแม่น้ำ/ลำคลองที่ ดำเนินการแก้ปัญหา
ขนาดกลาง	ชลบุรี	2	2
ขนาดกลาง	ชุมพร	-	-
ขนาดกลาง	ตรัง	9	5
ขนาดกลาง	นครปฐม	1	6
ขนาดกลาง	นครพนม	1	1
ขนาดกลาง	นราธิวาส	-	-
ขนาดกลาง	บึงกาฬ	1	1
ขนาดกลาง	ปทุมธานี	8	7
ขนาดกลาง	ประจวบคีรีขันธ์	141	4
ขนาดกลาง	ปราจีนบุรี	1	1
ขนาดกลาง	ปัตตานี	13	11
ขนาดกลาง	พระนครศรีอยุธยา	11	14
ขนาดกลาง	พะเยา	1	1
ขนาดกลาง	พัทลุง	61	2
ขนาดกลาง	พิจิตร	1	2
ขนาดกลาง	พิษณุโลก	-	-
ขนาดกลาง	เพชรบุรี	27	14
ขนาดกลาง	แพร่	1	2
ขนาดกลาง	มหาสารคาม	-	295
ขนาดกลาง	มุกดาหาร	-	-
ขนาดกลาง	แม่ฮ่องสอน	-	-
ขนาดกลาง	ยโสธร	3	3
ขนาดกลาง	ยะลา	-	1
ขนาดกลาง	ระยอง	3	3
ขนาดกลาง	ราชบุรี	2	2
ขนาดกลาง	ลพบุรี	1	1
ขนาดกลาง	ลำพูน	-	-
ขนาดกลาง	สมุทรปราการ	58	58
ขนาดกลาง	สระแก้ว	-	-
ขนาดกลาง	สระบุรี	75	75
ขนาดกลาง	สุโขทัย	5	5
ขนาดกลาง	สุพรรณบุรี	224	81
ขนาดกลาง	หนองคาย	-	-
ขนาดกลาง	หนองบัวลำภู	1	1
ขนาดกลาง	อุดรธานี	1	2
ขนาดกลาง	อุทัยธานี	-	6
ขนาดเล็ก	ชัยนาท	9	9
ขนาดเล็ก	ตราด	2	4
ขนาดเล็ก	นครนายก	2	2
ขนาดเล็ก	นนทบุรี	53	6
ขนาดเล็ก	พังงา	10	1
ขนาดเล็ก	ภูเก็ต	-	2
ขนาดเล็ก	ระนอง	8	-
ขนาดเล็ก	สตูล	-	-

กลุ่มจังหวัด	จังหวัด	จำนวนแม่น้ำ/ลำคลองที่มีปัญหา สิ่งกีดขวางทางน้ำ	จำนวนแม่น้ำ/ลำคลองที่ ดำเนินการแก้ปัญหา
ขนาดเล็ก	สมุทรสงคราม	5	7
ขนาดเล็ก	สมุทรสาคร	487	25
ขนาดเล็ก	สิงห์บุรี	59	3
ขนาดเล็ก	อ่างทอง	141	11
ขนาดเล็ก	อำนาจเจริญ	1	1

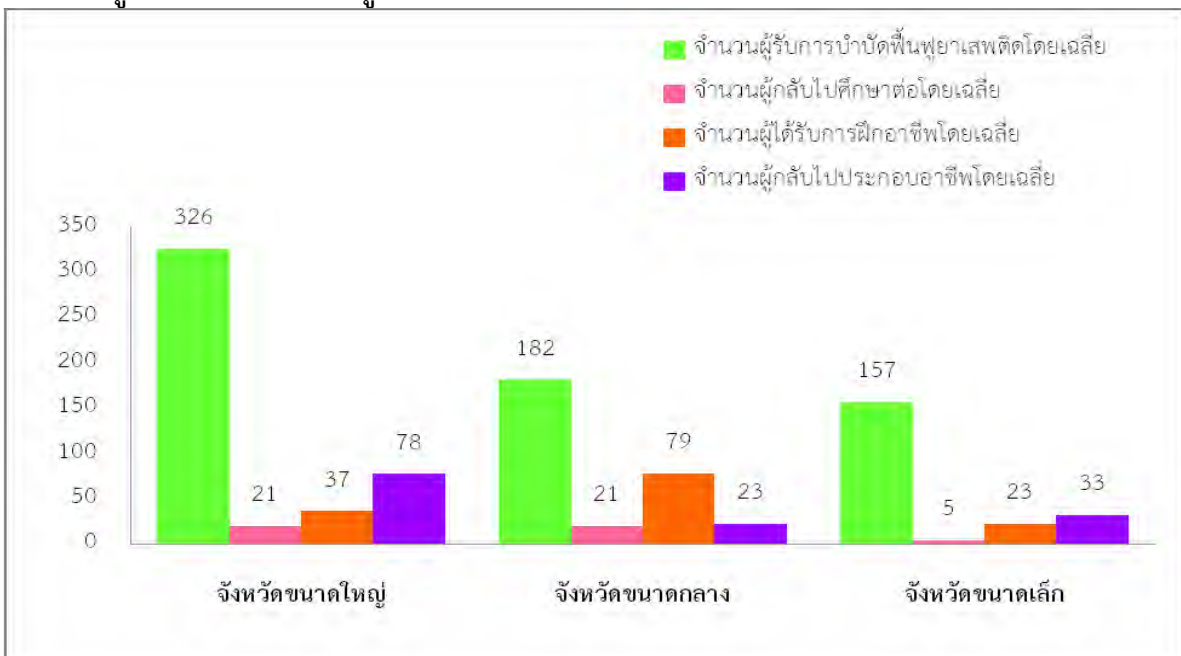
## พันธกิจที่ 4 เมืองไทยน่าอยู่

### 4.1 ภาพรวม จำแนกตามตัวชี้วัดและกลุ่มจังหวัด

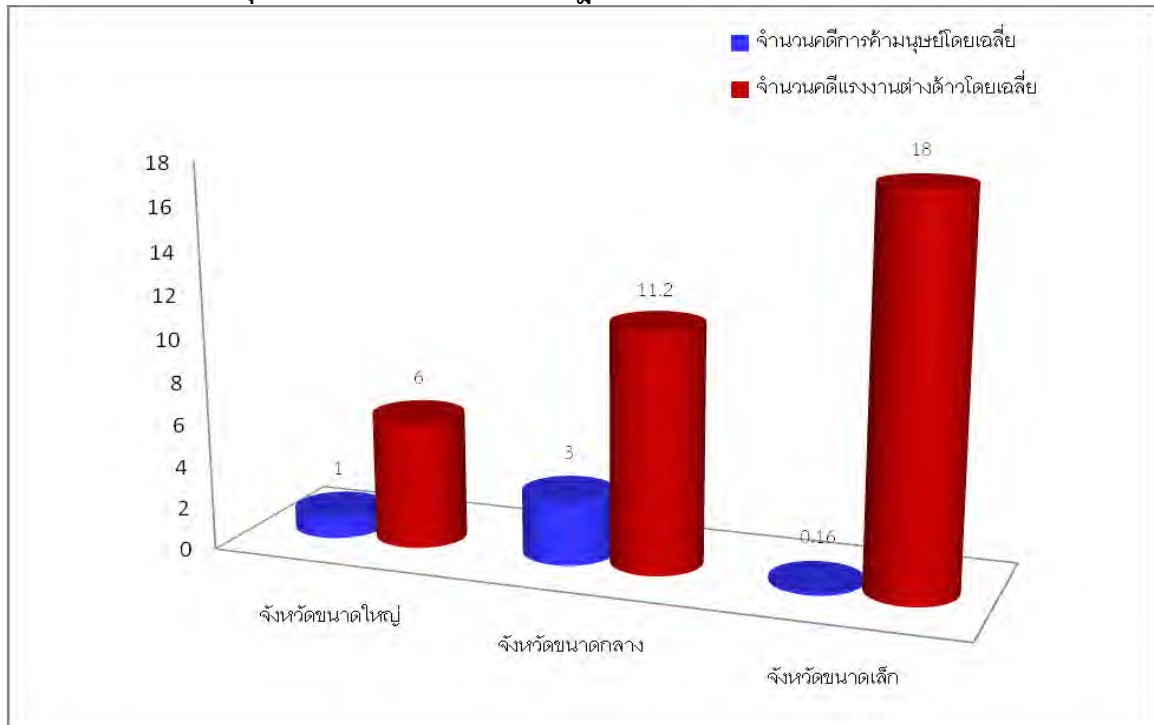
#### 4.1.1 จำนวนหมู่บ้านเข้มแข็ง



#### 4.1.2 จำนวนผู้เข้ารับการบำบัดฟื้นฟูยาเสพติด



#### 4.1.3 การป้องกันการค้ามนุษย์และแรงงานต่างด้าวผิดกฎหมาย



#### 4.2 ข้อมูลรายจังหวัด

กลุ่มจังหวัด	จังหวัด	จำนวนหมู่บ้านเข้มแข็ง		จำนวนผู้รับการบำบัดรวม	หลังได้รับการบำบัด			จำนวนคดีค้ามนุษย์	จำนวนคดีแรงงานต่างด้าว
		เป้าหมายปี 2558	ดำเนินการเดือนที่ผ่านมา		กลับไปศึกษาต่อ	ได้รับฝึกอาชีพ	กลับไปประกอบอาชีพตามปกติ		
ขนาดใหญ่	กาญจนบุรี	509	509	397	51	4	4	-	40
ขนาดใหญ่	กาฬสินธุ์	18	1	200	-	-	-	-	-
ขนาดใหญ่	ขอนแก่น	2,478	130	267	-	-	266	-	-
ขนาดใหญ่	ชัยภูมิ	1,034	-	460	9	-	70	-	33
ขนาดใหญ่	เชียงราย	1,814	211	411	1	9	175	-	-
ขนาดใหญ่	เชียงใหม่	-	-	1,723	14	159	75	-	-
ขนาดใหญ่	ตาก	385	2	-	-	-	-	-	8
ขนาดใหญ่	นครราชสีมา	3,891	856	836	9	130	130	-	1
ขนาดใหญ่	นครศรีธรรมราช	1,651	-	76	-	76	76	1	7
ขนาดใหญ่	นครสวรรค์	210	52	427	16	37	168	1	2
ขนาดใหญ่	น่าน	-	-	-	-	-	-	-	-
ขนาดใหญ่	บุรีรัมย์	-	-	100	37	63	-	6	3
ขนาดใหญ่	เพชรบูรณ์	1,481	19	112	-	-	-	-	-
ขนาดใหญ่	ร้อยเอ็ด	133	108	90	8	7	24	-	1
ขนาดใหญ่	ลำปาง	294	133	439	29	19	323	-	4
ขนาดใหญ่	เลย	109	10	210	-	-	-	-	20
ขนาดใหญ่	ศรีสะเกษ	200	546	488	165	160	163	-	4
ขนาดใหญ่	สกลนคร	1,202	72	120	120	88	88	2	14
ขนาดใหญ่	สงขลา	1,211	385	261	10	-	23	-	-

กลุ่มจังหวัด	จังหวัด	จำนวนหมู่บ้านเข้มแข็ง		จำนวนผู้รับการบำบัดรวม	หลังได้รับการบำบัด			จำนวนคดีค้ามนุษย์	จำนวนคดีแรงงานต่างด้าว
		เป้าหมายปี 2558	ดำเนินการเดือนที่ผ่านมา		กลับไปศึกษาต่อ	ได้รับฝึกอาชีพ	กลับไปประกอบอาชีพตามปกติ		
ขนาดใหญ่	สุราษฎร์ธานี	1,202	-	351	-	-	-	-	-
ขนาดใหญ่	สุรินทร์	17	17	279	-	-	-	-	1
ขนาดใหญ่	อุดรธานี	2,038	6	82	18	80	58	2	9
ขนาดใหญ่	อุบลราชธานี	1,738	27	179	5	14	160	-	-
ขนาดกลาง	กระบี่	107	45	66	-	-	-	-	9
ขนาดกลาง	กำแพงเพชร	983	110	48	1	-	7	-	6
ขนาดกลาง	จันทบุรี	-	-	-	-	-	-	11	-
ขนาดกลาง	ฉะเชิงเทรา	11	-	65	-	65	65	-	-
ขนาดกลาง	ชลบุรี	67	5	253	-	-	-	-	60
ขนาดกลาง	ชุมพร	797	115	800	-	-	-	2	26
ขนาดกลาง	ตรัง	762	49	60	-	-	-	-	-
ขนาดกลาง	นครปฐม	95	1	120	-	120	120	1	44
ขนาดกลาง	นครพนม	13	13	-	-	-	-	-	-
ขนาดกลาง	นราธิวาส	77	77	61	-	64	5	-	-
ขนาดกลาง	บึงกาฬ	-	-	-	-	-	-	-	-
ขนาดกลาง	ปทุมธานี	250	28	281	516	2,135	73	81	-
ขนาดกลาง	ประจวบคีรีขันธ์	22	-	111	-	-	-	-	2
ขนาดกลาง	ปราจีนบุรี	320	53	50	-	-	-	1	50
ขนาดกลาง	ปัตตานี	58	58	50	10	10	10	-	-
ขนาดกลาง	พระนครศรีอยุธยา	71	23	403	5	11	72	10	36
ขนาดกลาง	พะเยา	818	42	104	5	104	99	1	-
ขนาดกลาง	พัทลุง	169	13	52	13	121	18	-	-
ขนาดกลาง	พิจิตร	59	13	787	156	87	18	-	-
ขนาดกลาง	พิษณุโลก	-	-	-	-	-	-	-	-
ขนาดกลาง	เพชรบุรี	-	-	-	-	-	-	-	-
ขนาดกลาง	แพร่	97	10	439	5	32	5	-	-
ขนาดกลาง	มหาสารคาม	1974	68	175	56	119	119	3	1
ขนาดกลาง	มุกดาหาร	-	-	250	-	-	-	-	34
ขนาดกลาง	แม่ฮ่องสอน	-	-	-	-	-	-	-	27
ขนาดกลาง	ยโสธร	323	20	132	-	78	-	-	14
ขนาดกลาง	ยะลา	296	-	-	-	-	-	-	-
ขนาดกลาง	ระยอง	5	1	-	-	-	-	-	-
ขนาดกลาง	ราชบุรี	10	1	95	16	7	32	1	42
ขนาดกลาง	ลพบุรี	713	134	16	-	1	2	1	7
ขนาดกลาง	ลำพูน	346	21	541	9	2	113	-	-

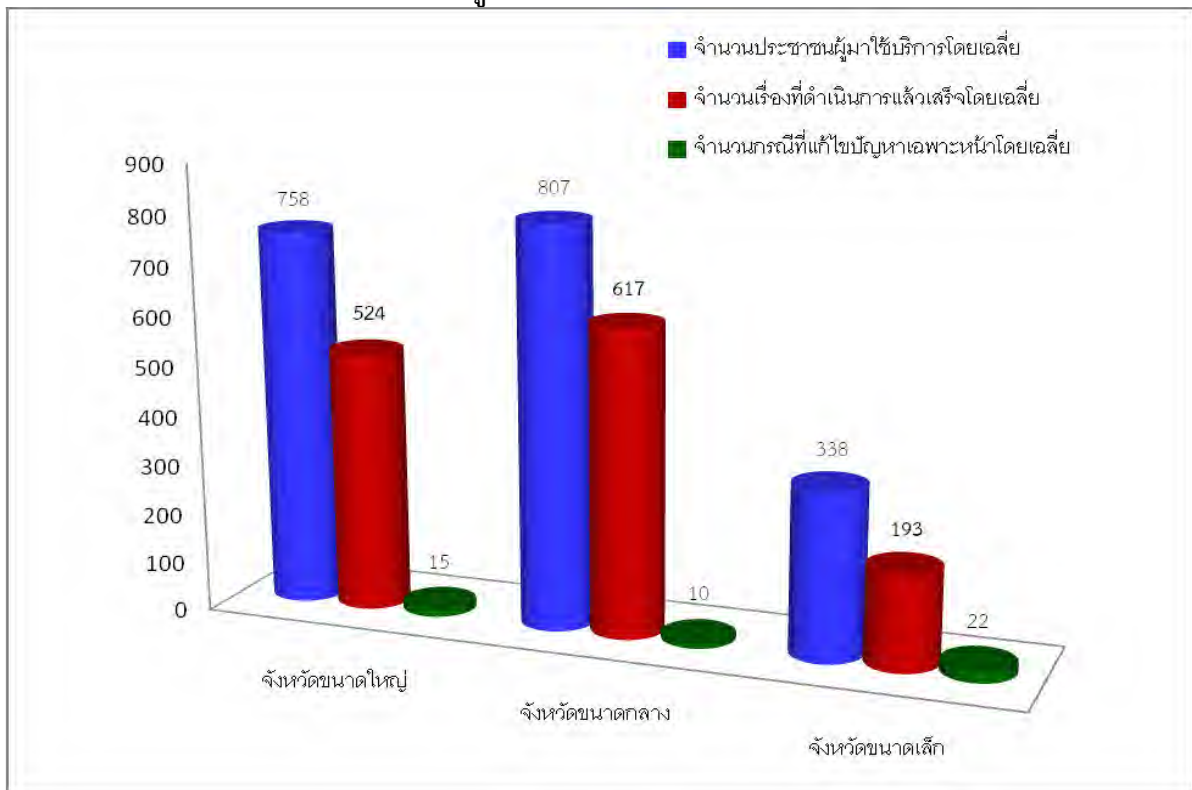


กลุ่ม จังหวัด	จังหวัด	จำนวนหมู่บ้านเข้มแข็ง		จำนวน ผู้รับการ บำบัด รวม	หลังได้รับการบำบัด			จำนวนคดี ค้ามนุษย์	จำนวนคดี แรงงานต่าง ด้าว
		เป้าหมาย ปี 2558	ดำเนินการ เดือนที่ผ่าน มา		กลับไป ศึกษาต่อ	ได้รับ ฝึก อาชีพ	กลับไปประกอบ อาชีพตามปกติ		
ขนาดกลาง	สมุทรปราการ	117	11	1408	-	138	-	-	-
ขนาดกลาง	สระแก้ว	39	-	451	5	-	-	-	14
ขนาดกลาง	สระบุรี	1172	305	130	-	-	-	-	45
ขนาดกลาง	สุโขทัย	16	5	75	32	43	55	-	4
ขนาดกลาง	สุพรรณบุรี	10	10	100	1	-	83	-	-
ขนาดกลาง	หนองคาย	16	-	51	5	1	1	2	-
ขนาดกลาง	หนองบัวลำภู	720	72	67	-	-	-	-	-
ขนาดกลาง	อุดรดิตถ์	-	-	5	-	5	-	-	7
ขนาดกลาง	อุทัยธานี	121	16	41	-	22	22	-	-
ขนาดเล็ก	ชัยนาท	523	45	2	7	-	5	-	-
ขนาดเล็ก	ตราด	267	-	114	2	-	112	-	40
ขนาดเล็ก	นครนายก	130	50	98	-	72	-	-	1
ขนาดเล็ก	นนทบุรี	625	145	148	30	-	118	-	42
ขนาดเล็ก	พังงา	156	49	945	-	-	-	-	-
ขนาดเล็ก	ภูเก็ต	16	4	155	24	45	45	-	-
ขนาดเล็ก	ระนอง	30	10	129	-	-	-	1	45
ขนาดเล็ก	สตูล	-	-	-	-	-	-	-	-
ขนาดเล็ก	สมุทรสงคราม	308	56	89	-	-	-	-	4
ขนาดเล็ก	สมุทรสาคร	100	12	31	-	-	-	1	32
ขนาดเล็ก	สิงห์บุรี	23	6	18	-	-	-	-	26
ขนาดเล็ก	อ่างทอง	545	35	113	-	113	113	-	2
ขนาดเล็ก	อำนาจเจริญ	84	6	47	-	47	-	-	24

## พันธกิจที่ 5 ดำรงธรรม ดำรงไทย

### 5.1 ภาพรวม จำแนกตามตัวชี้วัดและกลุ่มจังหวัด

- การเข้าใช้บริการและผลการดำเนินการของศูนย์ดำรงธรรม



### 5.2 ข้อมูลรายจังหวัด

กลุ่มจังหวัด	จังหวัด	จำนวนผู้เข้ามาใช้บริการรวม	จำนวนเรื่องที่ดำเนินการแล้วเสร็จ	จำนวนกรณีที่แก้ไขปัญหาเฉพาะหน้า
ขนาดใหญ่	กาญจนบุรี	499	288	43
ขนาดใหญ่	กาฬสินธุ์	362	51	1
ขนาดใหญ่	ขอนแก่น	133	51	1
ขนาดใหญ่	ชัยภูมิ	97	78	5
ขนาดใหญ่	เชียงราย	371	325	1
ขนาดใหญ่	เชียงใหม่	18	16	2
ขนาดใหญ่	ตาก	29	8	7
ขนาดใหญ่	นครราชสีมา	2,828	1,693	64
ขนาดใหญ่	นครศรีธรรมราช	275	168	39
ขนาดใหญ่	นครสวรรค์	88	27	-
ขนาดใหญ่	น่าน	-	-	20
ขนาดใหญ่	บุรีรัมย์	772	393	16
ขนาดใหญ่	เพชรบูรณ์	566	471	2
ขนาดใหญ่	ร้อยเอ็ด	3,660	2,629	1
ขนาดใหญ่	ลำปาง	228	39	5

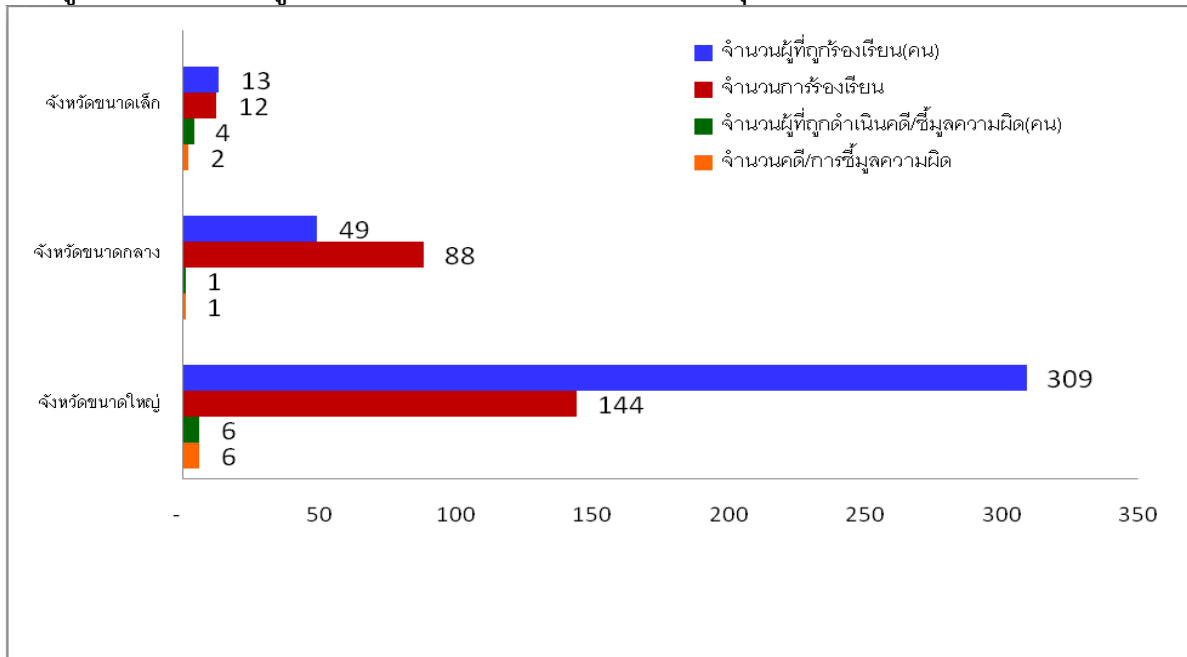
กลุ่มจังหวัด	จังหวัด	จำนวนผู้เข้ามาใช้บริการ รวม	จำนวนเรื่องที่ ดำเนินการแล้วเสร็จ	จำนวนกรณีที่แก้ไข ปัญหาเฉพาะหน้า
ขนาดใหญ่	เลย	67	28	7
ขนาดใหญ่	ศรีสะเกษ	4,281	3,810	96
ขนาดใหญ่	สกลนคร	751	576	3
ขนาดใหญ่	สงขลา	80	50	-
ขนาดใหญ่	สุราษฎร์ธานี	516	212	10
ขนาดใหญ่	สุรินทร์	155	64	2
ขนาดใหญ่	อุดรธานี	69	19	-
ขนาดใหญ่	อุบลราชธานี	915	562	-
ขนาดกลาง	กระบี่	110	52	2
ขนาดกลาง	กำแพงเพชร	514	256	13
ขนาดกลาง	จันทบุรี	484	284	3
ขนาดกลาง	ฉะเชิงเทรา	593	250	-
ขนาดกลาง	ชลบุรี	277	241	-
ขนาดกลาง	ชุมพร	4,399	931	1
ขนาดกลาง	ตรัง	453	167	-
ขนาดกลาง	นครปฐม	747	643	2
ขนาดกลาง	นครพนม	458	220	-
ขนาดกลาง	นราธิวาส	89	65	-
ขนาดกลาง	บึงกาฬ	32	13	-
ขนาดกลาง	ปทุมธานี	392	246	5
ขนาดกลาง	ประจวบคีรีขันธ์	27	27	-
ขนาดกลาง	ปราจีนบุรี	444	277	21
ขนาดกลาง	ปัตตานี	9,096	8,980	-
ขนาดกลาง	พระนครศรีอยุธยา	23	9	-
ขนาดกลาง	พะเยา	9,069	8,980	-
ขนาดกลาง	พัทลุง	539	303	53
ขนาดกลาง	พิจิตร	-	-	-
ขนาดกลาง	พิษณุโลก	480	132	-
ขนาดกลาง	เพชรบุรี	126	126	-
ขนาดกลาง	แพร่	63	14	-
ขนาดกลาง	มหาสารคาม	173	113	16
ขนาดกลาง	มุกดาหาร	168	168	48
ขนาดกลาง	แม่ฮ่องสอน	20	4	13
ขนาดกลาง	ยโสธร	103	28	76
ขนาดกลาง	ยะลา	31	9	21
ขนาดกลาง	ระยอง	67	67	-
ขนาดกลาง	ราชบุรี	418	279	-

กลุ่มจังหวัด	จังหวัด	จำนวนผู้เข้ามาใช้บริการรวม	จำนวนเรื่องที่ดำเนินการแล้วเสร็จ	จำนวนกรณีที่แก้ไขปัญหาเฉพาะหน้า
ขนาดกลาง	ลพบุรี	141	49	8
ขนาดกลาง	ลำพูน	353	311	6
ขนาดกลาง	สมุทรปราการ	29	8	-
ขนาดกลาง	สระแก้ว	465	235	-
ขนาดกลาง	สระบุรี	88	22	85
ขนาดกลาง	สุโขทัย	51	37	-
ขนาดกลาง	สุพรรณบุรี	590	284	5
ขนาดกลาง	หนองคาย	35	19	1
ขนาดกลาง	หนองบัวลำภู	255	156	1
ขนาดกลาง	อุดรดิตถ์	32	7	1
ขนาดกลาง	อุทัยธานี	54	33	2
ขนาดเล็ก	ชัยนาท	167	55	2
ขนาดเล็ก	ตราด	37	11	2
ขนาดเล็ก	นครนายก	57	11	-
ขนาดเล็ก	นนทบุรี	557	236	233
ขนาดเล็ก	พังงา	327	105	1
ขนาดเล็ก	ภูเก็ต	1616	1167	-
ขนาดเล็ก	ระนอง	15	3	-
ขนาดเล็ก	สตูล	-	-	-
ขนาดเล็ก	สมุทรสงคราม	512	344	10
ขนาดเล็ก	สมุทรสาคร	110	96	-
ขนาดเล็ก	สิงห์บุรี	74	7	6
ขนาดเล็ก	อ่างทอง	61	32	-
ขนาดเล็ก	อำนาจเจริญ	528	252	7

## พันธกิจที่ 6 มหาดไทย ใส่สะอาด

### 6.1 ภาพรวม จำแนกตามตัวชี้วัดและกลุ่มจังหวัด

- จำนวนผู้ต้องคดีหรือการข่มขู่ความผิด / มีข้อร้องเรียนเกี่ยวกับการทุจริต



### 6.2 ข้อมูลรายจังหวัด

กลุ่มจังหวัด	จังหวัด	ส่วนราชการ			
		คดี/การข่มขู่	จำนวนผู้ที่ถูกดำเนินคดี	การร้องเรียน	จำนวนผู้ที่ถูกร้องเรียน
ขนาดใหญ่	กาญจนบุรี	-	-	1	73
ขนาดใหญ่	กาฬสินธุ์	-	-	-	-
ขนาดใหญ่	ขอนแก่น	-	-	-	-
ขนาดใหญ่	ชัยภูมิ	-	-	1	1
ขนาดใหญ่	เชียงราย	-	-	4	4
ขนาดใหญ่	เชียงใหม่	-	-	-	-
ขนาดใหญ่	ตาก	-	-	-	-
ขนาดใหญ่	นครราชสีมา	-	-	2	2
ขนาดใหญ่	นครศรีธรรมราช	-	-	-	-
ขนาดใหญ่	นครสวรรค์	-	-	-	-
ขนาดใหญ่	น่าน	1	1	-	-
ขนาดใหญ่	บุรีรัมย์	-	-	-	-
ขนาดใหญ่	เพชรบูรณ์	-	-	34	34
ขนาดใหญ่	ร้อยเอ็ด	-	-	-	-
ขนาดใหญ่	ลำปาง	4	4	-	-
ขนาดใหญ่	เลย	-	-	2	-
ขนาดใหญ่	ศรีสะเกษ	1	1	1	1
ขนาดใหญ่	สกลนคร	-	-	-	-
ขนาดใหญ่	สงขลา	-	-	-	-
ขนาดใหญ่	สุราษฎร์ธานี	-	-	-	-

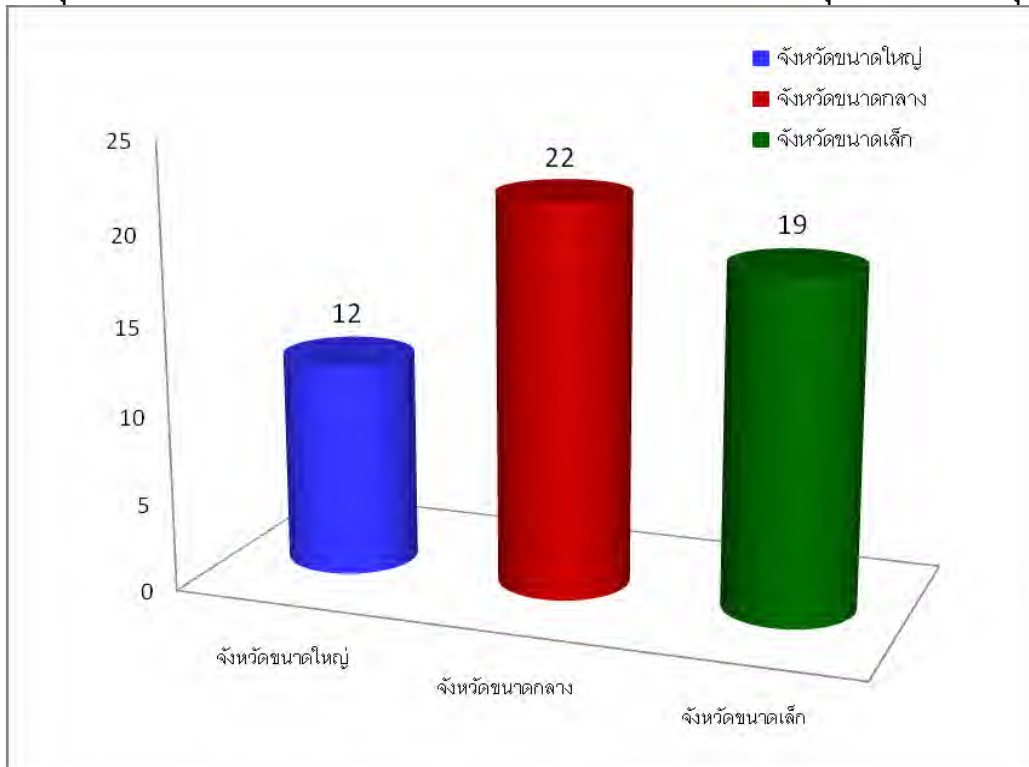
กลุ่มจังหวัด	จังหวัด	ส่วนราชการ			
		คดี/การชี้มูล	จำนวนผู้ที่ถูกดำเนินคดี	การร้องเรียน	จำนวนผู้ที่ถูกร้องเรียน
ขนาดใหญ่	สุรินทร์	-	-	9	24
ขนาดใหญ่	อุดรธานี	-	-	-	-
ขนาดใหญ่	อุบลราชธานี	-	-	90	170
ขนาดกลาง	กระบี่	-	-	-	1
ขนาดกลาง	กำแพงเพชร	-	-	49	6
ขนาดกลาง	จันทบุรี	-	-	-	-
ขนาดกลาง	ฉะเชิงเทรา	-	-	-	-
ขนาดกลาง	ชลบุรี	-	-	-	-
ขนาดกลาง	ชุมพร	-	-	-	-
ขนาดกลาง	ตรัง	-	-	1	-
ขนาดกลาง	นครปฐม	-	-	-	-
ขนาดกลาง	นครพนม	-	-	-	-
ขนาดกลาง	นครราชสีมา	-	-	-	-
ขนาดกลาง	บึงกาฬ	-	-	-	-
ขนาดกลาง	ปทุมธานี	-	-	-	-
ขนาดกลาง	ประจวบคีรีขันธ์	-	-	-	-
ขนาดกลาง	ปราจีนบุรี	-	-	3	3
ขนาดกลาง	ปัตตานี	-	-	-	-
ขนาดกลาง	พระนครศรีอยุธยา	1	1	-	-
ขนาดกลาง	พะเยา	-	-	-	-
ขนาดกลาง	พัทลุง	-	-	-	-
ขนาดกลาง	พิจิตร	-	-	-	-
ขนาดกลาง	พิษณุโลก	-	-	-	-
ขนาดกลาง	เพชรบุรี	-	-	-	-
ขนาดกลาง	แพร่	-	-	2	2
ขนาดกลาง	มหาสารคาม	-	-	-	-
ขนาดกลาง	มุกดาหาร	-	-	3	3
ขนาดกลาง	แม่ฮ่องสอน	-	-	-	-
ขนาดกลาง	ยโสธร	-	-	-	-
ขนาดกลาง	ยะลา	-	-	-	-
ขนาดกลาง	ระยอง	-	-	-	-
ขนาดกลาง	ราชบุรี	-	-	-	-
ขนาดกลาง	ลพบุรี	-	-	-	-
ขนาดกลาง	ลำพูน	-	-	-	-
ขนาดกลาง	สมุทรปราการ	-	-	-	1
ขนาดกลาง	สระแก้ว	-	-	-	-
ขนาดกลาง	สระบุรี	-	-	-	-
ขนาดกลาง	สุโขทัย	-	-	-	1
ขนาดกลาง	สุพรรณบุรี	-	-	-	-
ขนาดกลาง	หนองคาย	-	-	-	-
ขนาดกลาง	หนองบัวลำภู	-	-	30	32
ขนาดกลาง	อุดรดิตถ์	-	-	-	-
ขนาดกลาง	อุทัยธานี	-	-	-	-

กลุ่มจังหวัด	จังหวัด	ส่วนราชการ			
		คดี/การชี้มูล	จำนวนผู้ที่ถูก ดำเนินคดี	การร้องเรียน	จำนวนผู้ที่ถูก ร้องเรียน
ขนาดเล็ก	ชัยนาท	-	-	-	1
ขนาดเล็ก	ตราด	-	-	-	-
ขนาดเล็ก	นครนายก	-	-	1	-
ขนาดเล็ก	นนทบุรี	-	-	1	1
ขนาดเล็ก	พังงา	-	-	1	1
ขนาดเล็ก	ภูเก็ต	2	4	-	-
ขนาดเล็ก	ระนอง	-	-	1	2
ขนาดเล็ก	สตูล	-	-	-	-
ขนาดเล็ก	สมุทรสงคราม	-	-	-	-
ขนาดเล็ก	สมุทรสาคร	-	-	-	-
ขนาดเล็ก	สิงห์บุรี	-	-	-	-
ขนาดเล็ก	อ่างทอง	-	-	-	-
ขนาดเล็ก	อำนาจเจริญ	-	-	8	8

## พันธกิจที่ 7 ลดความเหลื่อมล้ำแบ่งปันความสุข

### 7.1 ภาพรวม จำแนกตามตัวชี้วัดและกลุ่มจังหวัด

- จำนวนตลาดชุมชน เพื่อส่งเสริมการผลิต/การระบายสินค้าทางการเกษตร/ลดต้นทุนการผลิต/กระตุ้นเศรษฐกิจ



### 7.2 ตัวอย่างความสำเร็จ

- ตลาดชุมชน เพื่อส่งเสริมการผลิต/การระบายสินค้าทางการเกษตร/ลดต้นทุน การผลิต/กระตุ้นเศรษฐกิจ ฯลฯ

#### ● กลุ่มจังหวัดขนาดใหญ่

##### 1. จังหวัดสุรินทร์

จัดตลาดนัดชุมชน 115 แห่ง ตัวอย่าง ตลาดนัดผ้าไหมและสินค้า OTOP ณ สถานที่ ดังนี้

1.1 ตลาดนัดชุมชน หน้าที่ว่าการอำเภอสังขะ ตำบลสังขะ อำเภอสังขะ จำนวนครั้ง/เดือน 4-5 ครั้ง

หน่วยงานที่เข้าร่วม : พัฒนาชุมชนอำเภอ โรงเรียน และ อบต.

1.2 ตลาดนัดผ้าไหม บริเวณองค์การบริหารส่วนจังหวัดสุรินทร์ ตำบลในเมือง อำเภอเมือง จำนวนครั้ง/เดือน 4-5 ครั้ง

หน่วยงานที่เข้าร่วม : อบจ.สุรินทร์ พัฒนาชุมชนและเครือข่ายเกษตรนิเวศน์

##### 2. จังหวัดชัยภูมิ

จัดตลาดนัดชุมชน 31 แห่ง ตัวอย่าง ตลาดนัดสินค้า OTOP ไทยทำ ไทยใช้ ไทยเจริญ ณ สถานที่ ดังนี้

2.1 ศูนย์จำหน่ายผลิตภัณฑ์ OTOP หน้าที่ว่าการอำเภอหนองบัวแดง ตำบลหนองบัวแดง จังหวัดชัยภูมิ

2.2 ตลาดนัดชุมชนบ้านน้ำพุปางวัว หมู่ที่ 8 ตำบลคอนสาร อำเภอคอนสาร จังหวัดชัยภูมิ

##### 3. จังหวัดนครราชสีมา

จัดตลาดนัดชุมชน 19 แห่ง ตัวอย่าง ณ สถานที่ ดังนี้

3.1 โครงการตลาดนัดชุมชน ไทยช่วยไทย คนไทยยิ้มได้ จำนวน 4 ครั้ง/เดือน

3.2 ถนนคนเดินเมืองย่าโม ลานข้างอนุสาวรีย์ท้าวสุรนารี จำนวน 4 ครั้ง/เดือน



#### 4. จังหวัดสกลนคร

จัดตลาดนัดชุมชน 19 แห่ง ตัวอย่าง ตลาดนัดชุมชน ไทยช่วยไทย คนไทยยิ้มได้

##### ● กลุ่มจังหวัดขนาดกลาง

##### 1. จังหวัดยะลา

จัดตลาดนัดชุมชน 143 แห่ง ตัวอย่าง ตลาดนัดสี่เขียว

##### 2. จังหวัดเพชรบุรี

จัดตลาดนัดชุมชน 124 แห่ง ตัวอย่าง ตลาดนัดชุมชนวัดพระนอน ตลาดนัดนั่งแคร่ แลตะวัน ณ สถานที่ ดังนี้

2.1 ตลาดนัดชุมชนวัดพระนอน ตำบลคลองกระแซง อำเภอเมือง จำนวนครั้ง/เดือน 4 ครั้ง

หน่วยงานที่เข้าร่วม : สำนักงานพัฒนาชุมชนจังหวัดเพชรบุรี เครือข่าย OTOP จังหวัดเพชรบุรี

2.2 ตลาดนัดนั่งแคร่ แลตะวัน ตำบล แหลมผักเบี้ย อำเภอบ้านแหลม จำนวนครั้ง/เดือน 12 ครั้ง/เดือน

หน่วยงานที่เข้าร่วม : พัฒนาชุมชนจังหวัดเพชรบุรี อบต. แหลมผักเบี้ย กศน. อำเภอบ้านแหลม

##### 3. จังหวัดสุพรรณบุรี

จัดตลาดนัดชุมชน 116 แห่ง ตัวอย่าง ตลาดนัดชุมชนไทย ไทยช่วยไทย คนไทยยิ้มได้

##### ● กลุ่มจังหวัดขนาดเล็ก

##### 1. จังหวัดระนอง

จัดตลาดนัดชุมชน 15 ครั้ง ตัวอย่าง ตลาดนัดชุมชนและตลาดเกษตรกร

##### 2. จังหวัดพังงา

จัดตลาดนัดชุมชน 10 ครั้ง ตัวอย่าง ณ สถานที่ ดังนี้

2.1 ตลาดเกษตรกร ณ หน้าสำนักงานเกษตรจังหวัดพังงา อำเภอเมืองพังงา

2.2 ตลาดนัดชุมชนหมู่ที่ 1 บ้านหัวนา ตำบลนาเตย โครงการ OTOP MOBILE TO THE FACTORY ณ หน้าที่ว่า  
การอำเภอเมืองพังงา

##### 3. จังหวัดตราด

จัดตลาดนัดชุมชน 7 ครั้ง ตัวอย่าง โครงการตลาดนัดชุมชน ไทยช่วยไทย คนไทยยิ้มได้ ณ สถานที่ ดังนี้

3.1 บริเวณถนนหน้าสวนสาธารณะเทศบาลบ่อพลอย ตำบลบ่อพลอย อำเภอบ่อไร่ จำนวน 4 ครั้ง/เดือน

หน่วยงานที่เข้าร่วม : สำนักงานพาณิชย์จังหวัด การค้าภายในจังหวัดตราด เทศบาลตำบลบ่อพลอย

3.2 บริเวณลานค้าหน้าว่าการอำเภอเกาะกูด ตำบลเกาะกูด อำเภอเกาะกูด จำนวนครั้ง/เดือน เดือนละ 1 ครั้ง

หน่วยงานที่เข้าร่วม : กศน. สนง.เกษตรอำเภอเกาะกูด อบต.เกาะกูด โรงเรียนอนุบาลเกาะกูด

##### 4. จังหวัดสิงห์บุรี

จัดตลาดนัดชุมชน 7 ครั้ง ตัวอย่าง ตลาดนัดชุมชนวัดพระนอนจักรสีห์วรวิหาร ตลาดนัดศาลากลางจังหวัดสิงห์บุรี  
ตลาดนัดชุมชนผักปลอดสารพิษ บริเวณฝาคบครองตลาดเทศบาลเมืองสิงห์บุรี

#### 7.3 ข้อมูลรายจังหวัด

กลุ่มจังหวัด	จังหวัด	จำนวนตลาดชุมชน
ขนาดใหญ่	กาญจนบุรี	3
ขนาดใหญ่	กาฬสินธุ์	-
ขนาดใหญ่	ขอนแก่น	-
ขนาดใหญ่	ชัยภูมิ	31
ขนาดใหญ่	เชียงราย	4
ขนาดใหญ่	เชียงใหม่	1

กลุ่มจังหวัด	จังหวัด	จำนวนตลาดชุมชน
ขนาดใหญ่	ตาก	11
ขนาดใหญ่	นครราชสีมา	19
ขนาดใหญ่	นครศรีธรรมราช	2
ขนาดใหญ่	นครสวรรค์	1
ขนาดใหญ่	น่าน	-
ขนาดใหญ่	บุรีรัมย์	4
ขนาดใหญ่	เพชรบูรณ์	11
ขนาดใหญ่	ร้อยเอ็ด	3
ขนาดใหญ่	ลำปาง	1
ขนาดใหญ่	เลย	9
ขนาดใหญ่	ศรีสะเกษ	1
ขนาดใหญ่	สกลนคร	19
ขนาดใหญ่	สงขลา	16
ขนาดใหญ่	สุรินทร์	1
ขนาดใหญ่	อุดรธานี	115
ขนาดใหญ่	อุบลราชธานี	2
ขนาดกลาง	กระบี่	3
ขนาดกลาง	กำแพงเพชร	2
ขนาดกลาง	จันทบุรี	2
ขนาดกลาง	ฉะเชิงเทรา	2
ขนาดกลาง	ชลบุรี	2
ขนาดกลาง	ชุมพร	2
ขนาดกลาง	ตรัง	4
ขนาดกลาง	นครปฐม	4
ขนาดกลาง	นครพนม	4
ขนาดกลาง	บึงกาฬ	-
ขนาดกลาง	ปทุมธานี	65
ขนาดกลาง	ประจวบคีรีขันธ์	1
ขนาดกลาง	ปราจีนบุรี	8
ขนาดกลาง	พระนครศรีอยุธยา	1
ขนาดกลาง	พะเยา	3
ขนาดกลาง	พัทลุง	214
ขนาดกลาง	พิจิตร	17
ขนาดกลาง	เพชรบุรี	13
ขนาดกลาง	มหาสารคาม	4
ขนาดกลาง	มุกดาหาร	17
ขนาดกลาง	แม่ฮ่องสอน	-
ขนาดกลาง	ยโสธร	124
ขนาดกลาง	ยะลา	3
ขนาดกลาง	ระยอง	8
ขนาดกลาง	ลพบุรี	5
ขนาดกลาง	ลำพูน	10
ขนาดกลาง	สมุทรปราการ	11
ขนาดกลาง	สระแก้ว	143
ขนาดกลาง	สุโขทัย	11

กลุ่มจังหวัด	จังหวัด	จำนวนตลาดชุมชน
ขนาดกลาง	หนองคาย	3
ขนาดกลาง	อุดรดิตถ์	2
ขนาดกลาง	อุทัยธานี	32
ขนาดกลาง	ราชบุรี	6
ขนาดเล็ก	ชัยนาท	7
ขนาดเล็ก	ตราด	5
ขนาดเล็ก	นครนายก	10
ขนาดเล็ก	พังงา	116
ขนาดเล็ก	ภูเก็ต	11
ขนาดเล็ก	สมุทรสงคราม	1
ขนาดเล็ก	สมุทรสาคร	24
ขนาดเล็ก	สิงห์บุรี	3
ขนาดเล็ก	อ่างทอง	6
ขนาดเล็ก	อำนาจเจริญ	7

## พันธกิจที่ 8 เรียนรู้ค่านิยมไทยก้าวไกลสู่อนาคต

### 8.1 ตัวอย่างความสำเร็จ

#### ● กลุ่มจังหวัดขนาดใหญ่

##### 1. ชัยภูมิ

1.1 ชื่อกิจกรรม : โครงการเสริมสร้างด้านความรัก ความสามัคคี และปรองดองภาคีเครือข่ายของส่วนราชการ/หน่วยงานจากทุกภาคส่วน เพื่อเตรียมความพร้อมรองรับสู่ประชาคมอาเซียนประชาคมอาเซียน ประจำปี พ.ศ. 2558

1.2 ผู้รับประโยชน์ : 4,000 คน

1.3 หน่วยงานดำเนินการ : สำนักงานจังหวัดชัยภูมิ

จังหวัดชัยภูมิได้จัดโครงการเสริมสร้างความรัก ความสามัคคี และความปรองดอง ภาคีเครือข่ายส่วนราชการ/หน่วยงานจากทุกภาคส่วน เพื่อเตรียมความพร้อมรองรับสู่ประชาคมอาเซียนประชาคม ประจำปี พ.ศ. 2558 ทั้งภาคเอกชน และผู้นำชุมชน ในจังหวัดชัยภูมิ เมื่อวันที่ 27 มกราคม 2558 ที่โรงแรมชัยภูมิปาร์ค จำนวนผู้เข้ารับฟังกว่า 4,000 คน เพื่อพัฒนาภาคีเครือข่ายของส่วนราชการ/หน่วยงานและเตรียมความพร้อมทุกภาคส่วนรองรับการเปลี่ยนแปลงของประเทศไทยต่ออาเซียนที่จะเกิดขึ้นในปี พ.ศ.2558 สร้างความรู้ ความเข้าใจ แลกเปลี่ยนประสบการณ์ เกี่ยวกับการสร้างความรัก ความสามัคคี และความปรองดอง คุณธรรม จริยธรรมของข้าราชการ ค่านิยม 12 ประการ เศรษฐกิจพอเพียงตามพระราชดำรัส พระบาทสมเด็จพระเจ้าอยู่หัวฯ กับการประยุกต์ใช้ การบริหารงานด้วยนักบริหารมืออาชีพ และเพื่อให้ผู้ที่มารับฟังในครั้งนี้ นำความรู้ไปขยายผล และนำไปปรับใช้ในการปฏิบัติงาน อันจะช่วยกันนำพาสังคมและประเทศชาติ ก้าวสู่การเปลี่ยนแปลง รองรับการแข่งขันสู่ประชาคมเศรษฐกิจอาเซียน ในปี 2558 นี้

##### 2. จังหวัดสงขลา

2.1 ชื่อกิจกรรม : ประชุมร่วมภาครัฐและเอกชนเพื่อ แก้ไขปัญหาทางเศรษฐกิจจังหวัดสงขลา และเตรียมความพร้อมจัดงานสายเลือด สายสัมพันธ์ 40 ปี ไทย-จีน จังหวัดสงขลา ต้อนรับ AEC

2.1.1 ผู้ได้รับประโยชน์ : 150 คน

2.1.2 หน่วยงานดำเนินการ : สำนักงานจังหวัดสงขลา

2.2 ชื่อกิจกรรม : โครงการยกระดับทักษะฝีมือและพัฒนามาตรฐานฝีมือแรงงานพ่อครัว-แม่ครัวไทยสู่ครัวโลก

2.2.1 ผู้ได้รับประโยชน์ : 125 คน

2.2.2 หน่วยงานดำเนินการ : สถาบันพัฒนาฝีมือแรงงานภาค 12 สงขลา ร่วมกับชมรมผู้ประกอบการร้านอาหารในจังหวัดสงขลา

##### 3. จังหวัดนครสวรรค์

3.1 ชื่อกิจกรรม : โครงการส่งเสริม อาสาพัฒนา ค่านิยม และวัฒนธรรม

3.1.1 ผู้ได้รับประโยชน์ : 300 คน

3.1.2 หน่วยงานดำเนินการ : สำนักงานวัฒนธรรมจังหวัดนครสวรรค์

3.2 ชื่อกิจกรรม : จัดทำแผนชุมชนด้านวัฒนธรรม และการท่องเที่ยว

3.2.1 ผู้ได้รับประโยชน์ : 180 คน

3.2.2 หน่วยงานดำเนินการ : สำนักงานวัฒนธรรมจังหวัดนครสวรรค์

3.3 ชื่อกิจกรรม : โครงการสร้างภูมิกันนมิติทางวัฒนธรรม

3.3.1 ผู้ได้รับประโยชน์ 337 คน

3.3.2 หน่วยงานดำเนินการ : สำนักงานวัฒนธรรมจังหวัดนครสวรรค์

- 3.4 ชื่อกิจกรรม โครงการสืบทอดมรดกภูมิปัญญาทางวัฒนธรรมของชาติที่ได้ขึ้นทะเบียน
- 3.4.1 ผู้ได้รับประโยชน์ 150 คน
- 3.4.2 หน่วยงานดำเนินการ สำนักงานวัฒนธรรมจังหวัดนครสวรรค์

● **กลุ่มจังหวัดขนาดกลาง**

**1.จังหวัดกระบี่**

- 1.1 ชื่อกิจกรรม : โครงการฝึกอบรมผู้ปฏิบัติงานในสถานประกอบการอุตสาหกรรมน้ำมันปาล์มจังหวัดกระบี่
- 1.1.1 ผู้ได้รับประโยชน์ : 80 คน
- 1.1.2 หน่วยงานดำเนินการ : ศูนย์พัฒนาฝีมือแรงงานจังหวัด
- 1.2 ชื่อกิจกรรม : การจัดงานแสดงและจำหน่ายสินค้า “มหกรรมสินค้าดี เต็ม ดั่ง สร้างพลังนักรุกกิจไทยสู่อาเซียน
- 1.2.1 ผู้ได้รับประโยชน์ : 1,000 คน
- 1.2.2 หน่วยงานดำเนินการ : สำนักงานพาณิชย์จังหวัด

**2.จังหวัดบึงกาฬ**

- 2.1 ชื่อกิจกรรม : โครงการประชาสัมพันธ์จัดระบบแรงงานต่างด้าว (ประชุมนายจ้าง)
- 2.1.1 ผู้ได้รับประโยชน์ : 210 คน
- 2.1.2 หน่วยงานดำเนินการ : สังกัดสำนักงานจัดหางานจังหวัดบึงกาฬ
- 2.2 ชื่อกิจกรรม : โครงการเคาะประตูบ้านเพื่อป้องกันการหลอกลวงคนหางานไปทำงานต่างประเทศ
- 2.2.1 ผู้ได้รับประโยชน์ : 240 คน
- 2.2.2 หน่วยงานดำเนินการ : สำนักงานจัดหางานจังหวัดบึงกาฬ

**3.จังหวัดพะเยา**

- 3.1 ชื่อกิจกรรม : “การเปิดศูนย์การเรียนรู้หมู่บ้านต้นแบบปลอดการเผา”
- 3.1.1 ผู้ได้รับประโยชน์ : 25,000 คน
- 3.1.2 หน่วยดำเนินการ : กรมส่งเสริมคุณภาพสิ่งแวดล้อม กระทรวงทรัพยากรธรรมชาติและสิ่งแวดล้อม
- 3.2 ชื่อกิจกรรม : “การจัดโครงการคู่บุญข้าว (Rice Buddy) เพื่อเชื่อมโยงระหว่างผู้บริโภคกับเกษตรกรชาวนา ร่วมกับสถานีโทรทัศน์สีช่อง 3”
- 3.2.1 ผู้ได้รับประโยชน์ : 20,000 คน
- 3.2.2 หน่วยงานดำเนินการ : ธนาคารเพื่อการเกษตรและสหกรณ์การเกษตร ร่วมกับสถานีโทรทัศน์สีช่อง 3 บริษัท ไพรซิเนียไทย และสหกรณ์การเกษตรเพื่อการตลาดลูกค้า ธกส.จำกัด (สกล)

**4.จังหวัดยโสธร**

- 4.1 ชื่อกิจกรรม : โทรทัศน์ที่มีงานทำโดยสำนักงานจัดหางานจังหวัดยโสธร ปรับเปลี่ยนรูปแบบการให้บริการจัดหางาน โดยใช้เทคโนโลยีด้านการสื่อสารตามโครงการ “โทรทัศน์ที่มีงานทำ” มาช่วยในการลดขั้นตอนการปฏิบัติงาน เพื่อคนหางานและประชาชนในทุกกลุ่มชุมชนและพื้นที่ห่างไกลสามารถเข้าถึงการให้บริการจัดหางานอย่างทั่วถึง เพียงกด 1694
- 4.2 ผู้ได้รับประโยชน์ : ประชาชนคนหางานผู้สนใจและนายจ้าง/สถานประกอบการ ได้รับทราบถึง การให้บริการตามโครงการดังกล่าว โดยมีผู้หางานใช้บริการจำนวน 5 คน ได้รับและบรรจุงาน 3 คน
- 4.3 หน่วยงานดำเนินการ : สำนักงานจัดหางานจังหวัดยโสธร

● **กลุ่มจังหวัดขนาดเล็ก**

**1.จังหวัดสมุทรสาคร**

- 1.1 ชื่อกิจกรรม : กิจกรรมงานแสดงและจำหน่ายสินค้า งาน “เทศกาลอาหารทะเลมหาชัย และสินค้าปลอดภัย ครั้งที่ 20” ระหว่างวันที่ 28 มกราคม 2558 – 1 กุมภาพันธ์ 2558 จำนวน 5 วัน ณ บริเวณย่านธุรกิจสร้างสรรค์ถนนคนเดิน สถานีรถไฟ ศรีสะเกษ อำเภอเมือง จ.ศรีสะเกษ .
- 1.2 ผู้ได้รับประโยชน์ : ไม่น้อยกว่า 2,000 คน
- 1.3 หน่วยงานดำเนินการ : สำนักงานพาณิชย์จังหวัดสมุทรสาคร

## ผลงานที่ประสบความสำเร็จในเดือนมกราคม

กลุ่มจังหวัด	จังหวัด	กิจกรรม/โครงการ
1. กลุ่มจังหวัดขนาดใหญ่	จังหวัดชัยภูมิ	โครงการ “นุ่งไทย นุ่งจีน ทุกวันพระ” จังหวัดชัยภูมิ
	จังหวัดนครราชสีมา	โครงการ “ตลาดนัดชุมชน ไทยช่วยไทย คนไทย ยิ้มได้”
	จังหวัดนครศรีธรรมราช	การป้องกันและปราบปรามการค้ามนุษย์ และแรงงานต่างด้าวผิดกฎหมาย
	จังหวัดเพชรบูรณ์	การดำเนินงานด้านการป้องกันและแก้ไขปัญหา ยาเสพติดจังหวัดเพชรบูรณ์ เดือนมกราคม ๒๕๕๘
	จังหวัดเพชรบูรณ์	โครงการพัฒนาการบริหารจัดการ OTOP สู่อุตสาหกรรม เป็นเลิศ : HUB Management OTOP
	จังหวัดสกลนคร	โครงการ “ไทสกลหัวใจเดียวกัน”
	จังหวัดอุดรธานี	การปราบปรามการค้าประเวณี
2. กลุ่มจังหวัดขนาดกลาง	จังหวัดกระบี่	โครงการ “กระบี่เมืองสวยน้ำใส ร่วมลดอุบัติเหตุ ใสใจนักท่องเที่ยว”
	จังหวัดนครปฐม	โครงการตลาดนัดชุมชน (ตลาดน้ำลำพญา)
	จังหวัดพระนครศรีอยุธยา	โครงการจัดการแก้ไขปัญหาขยะ
	จังหวัดอ่างทอง	โครงการ “ลดต้นทุนการผลิตข้าว”
	จังหวัดสระบุรี	โครงการ “ผู้ว่าฯ ผู้การทหาร ผู้การตำรวจ เยี่ยมโรงเรียน” จังหวัดสระบุรี ประจำปีงบประมาณ 2558
	จังหวัดสระบุรี	โครงการ “ผู้ว่าฯ ผู้การทหาร ผู้การตำรวจนำนักเรียนเยี่ยมเรือนจำ” จังหวัดสระบุรี ประจำปีงบประมาณ 2558
	จังหวัดสระบุรี	โครงการตรวจค้นจุดเฝ้าระวังรถจักรยานยนต์เถื่อนประจำปีงบประมาณ 2558
3. กลุ่มจังหวัดขนาดเล็ก	จังหวัดนครนายก	โครงการ “สถานศึกษาไร้ยาเสพติด 5 จังหวัดนครนายก”
	จังหวัดภูเก็ต	โครงการผู้ว่าฯ เยี่ยมเยียนรับฟังปัญหาชุมชน
	จังหวัดสิงห์บุรี	กิจกรรมฟื้นฟูอนุรักษ์ทรัพยากรธรรมชาติและสิ่งแวดล้อม กิจกรรมตามโครงการศาสนาคำพะยุงเฉลิมพระเกียรติ ฯ สำนักงานทรัพยากรธรรมชาติและสิ่งแวดล้อมจังหวัดสิงห์บุรี
	จังหวัดสิงห์บุรี	โครงการพัฒนาศักยภาพในการเรียนรู้และสร้างความเข้มแข็งของคนในชุมชนเพื่อเตรียมความพร้อมสู่ประชาคมอาเซียน กิจกรรมสร้างความเข้มแข็งหมู่บ้าน /ชุมชน ในการป้องกันและแก้ไขปัญหา ยาเสพติด

หมายเหตุ : เป็นโครงการที่มีการดำเนินงานตามนโยบายรัฐบาลและมีลักษณะริเริ่มใหม่ รายละเอียดตามภาคผนวก

ภาคผนวก