

คู่มือแนวปฏิบัติ การเสนอโครงการพัฒนาและเสริมสร้างความ เข้มแข็งของเศรษฐกิจฐานราก ปี 2565

(ภายใต้กรอบแผนงานหรือโครงการที่มีวัตถุประสงค์เพื่อฟื้นฟูเศรษฐกิจและสังคม
ที่ได้รับผลกระทบจากการระบาดของโรคติดเชื้อไวรัสโคโรนา 2019
ตามพระราชกำหนดให้อำนาจกระทรวงการคลังกู้เงินเพื่อแก้ไขปัญหาเศรษฐกิจและสังคม
จากการระบาดของโรคติดเชื้อไวรัสโคโรนา 2019 เพิ่มเติม พ.ศ.2564)



มติคณะรัฐมนตรี เมื่อวันที่ 23 พฤศจิกายน 2564

สารบัญ

1. เหตุผลความจำเป็น	3
2. ลักษณะของโครงการ	4
2.1 ข้อเสนอโครงการหรือกิจกรรมจะต้องมีลักษณะ (Do)	5
2.2 ข้อเสนอโครงการหรือกิจกรรมจะต้องไม่มีลักษณะ (Don't)	8
3. ผู้เสนอโครงการ	10
4. กรอบวงเงินของจังหวัด	11
5. กลไกและกระบวนการในการขับเคลื่อน	12
6. การขอเปลี่ยนแปลงรายละเอียดโครงการ	18
7. การบริหารโครงการ	20
8. ประเด็นด้านกฎหมาย	20
9. การนำส่งข้อมูลโครงการ	21
10. การติดตามประเมินผลหลังดำเนินโครงการแล้วเสร็จ	22
ภาคผนวก 1 กรอบวงเงินของจังหวัด	23
ภาคผนวก 2 กระบวนการเสนอโครงการฯ	27
เอกสารประกอบการเสนอโครงการ	28
ผู้ประสานงาน	29

คู่มือแนวปฏิบัติการเสนอโครงการ โครงการพัฒนาและเสริมสร้างความเข้มแข็งของเศรษฐกิจฐานราก ปี 2565

พระราชกำหนดให้อำนาจกระทรวงการคลังกู้เงินเพื่อแก้ไขปัญหาเศรษฐกิจและสังคมจากการระบาดของโรคติดเชื้อไวรัสโคโรนา 2019 เพิ่มเติม พ.ศ. 2564 มีผลบังคับใช้ โดยมีประกาศในราชกิจจานุเบกษา เมื่อวันที่ 25 พฤษภาคม 2564 ซึ่งเป็นการให้อำนาจกระทรวงการคลังกู้เงินในวงเงินไม่เกิน 500,000 ล้านบาท โดยมีวัตถุประสงค์ในการบรรเทาผลกระทบทางเศรษฐกิจและสังคมของประเทศ และสนับสนุนการพัฒนาเศรษฐกิจและสังคมของประเทศในภาพรวมให้ฟื้นตัวและสามารถกลับมาขยายตัวได้อย่างต่อเนื่อง และต่อมาคณะรัฐมนตรีมีมติเมื่อวันที่ 20 กรกฎาคม 2564 เห็นชอบระเบียบสำนักนายกรัฐมนตรีว่าด้วยการดำเนินการตามแผนงานหรือโครงการภายใต้พระราชกำหนดให้อำนาจกระทรวงการคลังกู้เงินเพื่อแก้ไขปัญหาเศรษฐกิจและสังคมจากการระบาดของโรคติดเชื้อไวรัสโคโรนา 2019 เพิ่มเติม พ.ศ.2564 ซึ่งกำหนดให้สำนักงานสภาพัฒนาการเศรษฐกิจและสังคมแห่งชาติ จัดทำกรอบแผนงานหรือโครงการภายใต้แผนฟื้นฟูเศรษฐกิจและสังคมที่ได้รับผลกระทบจากการระบาดของโรคติดเชื้อไวรัสโคโรนา 2019 (แผนงานหรือโครงการกลุ่มที่ 3) เสนอคณะกรรมการกลั่นกรองการใช้จ่ายเงินกู้พิจารณา และคณะรัฐมนตรีให้ความเห็นชอบ

คณะรัฐมนตรีได้มีมติเมื่อวันที่ 21 กันยายน 2564 เห็นชอบกรอบแผนงานหรือโครงการภายใต้แผนฟื้นฟูเศรษฐกิจและสังคมที่ได้รับผลกระทบจากการระบาดของโรคติดเชื้อไวรัสโคโรนา 2019 (กรอบวงเงิน 170,000 ล้านบาท) ตามที่สำนักงานสภาพัฒนาการเศรษฐกิจและสังคมแห่งชาติเสนอ โดยกรอบแผนงานหรือโครงการภายใต้แผนฟื้นฟูเศรษฐกิจและสังคมฯ (กรอบวงเงิน 170,000 ล้านบาท) กำหนดขอบเขตการดำเนินการ ดังต่อไปนี้

- (1) การรักษาระดับการจ้างงานของผู้ประกอบการ และส่งเสริมการจ้างงานของสถานประกอบการขนาดกลางและขนาดย่อม และการจ้างงานในชุมชน
- (2) การลงทุนเพื่อเพิ่มศักยภาพและขีดความสามารถในการแข่งขันของภาคการผลิตและบริการ ในสาขาที่ประเทศไทยมีความได้เปรียบและมีศักยภาพในการพัฒนา และสามารถกระจายผลประโยชน์ไปสู่ประชาชนในระดับฐานราก และ/หรือการกระตุ้นการบริโภค กระตุ้นตลาด และพยุงอุปสงค์ให้กับธุรกิจต่างๆ

เพื่อให้การแก้ไขปัญหาและฟื้นฟูเศรษฐกิจเป็นไปอย่างต่อเนื่อง สำนักงานสภาพัฒนาการเศรษฐกิจและสังคมแห่งชาติ จึงได้จัดทำข้อเสนอกรอบการดำเนินโครงการพัฒนาและเสริมสร้างความเข้มแข็งของเศรษฐกิจฐานราก ปี 2565 เพื่อให้การจัดสรรเงินกู้ตามพระราชกำหนดฯ เพิ่มเติม พ.ศ. 2564 กระจายไปยังพื้นที่ทั่วประเทศได้อย่างทั่วถึง รวมทั้งให้ความช่วยเหลือและสนับสนุนประชาชนในระดับพื้นที่ให้มีรายได้ ตลอดจนเพื่อให้สภาพเศรษฐกิจของท้องถิ่นและชุมชนฟื้นตัวและขยายตัวได้อย่างต่อเนื่อง ภายใต้การดำเนินมาตรการด้านการแพทย์และสาธารณสุข ทั้งนี้ การดำเนินโครงการพัฒนาและเสริมสร้างความเข้มแข็งของเศรษฐกิจฐานราก ปี 2565 จะต้องสอดคล้องกับกลุ่มแผนงาน/โครงการที่มีลักษณะเป็นการลงทุนเพื่อเพิ่มศักยภาพและขีดความสามารถในการแข่งขันของภาคการผลิตและบริการ และ/หรือการกระตุ้นการบริโภคฯ ตามข้อ (2) ภายใต้กรอบแผนงานหรือโครงการภายใต้แผนฟื้นฟูเศรษฐกิจและสังคมที่ได้รับผลกระทบจากการระบาดของโรคติดเชื้อไวรัสโคโรนา 2019 เท่านั้น

นอกจากนี้ สำนักงานสภาพัฒนาการเศรษฐกิจและสังคมแห่งชาติ ได้จัดทำคู่มือแนวปฏิบัติและหลักเกณฑ์สำหรับใช้ในการดำเนินโครงการพัฒนาและเสริมสร้างความเข้มแข็งของเศรษฐกิจฐานราก ปี 2565 ภายใต้กรอบแผนงานหรือโครงการภายใต้แผนฟื้นฟูเศรษฐกิจและสังคมฯ เพื่อให้หน่วยงานที่เกี่ยวข้องนำไปปฏิบัติได้อย่างสอดคล้องกับกฎหมายและระเบียบที่เกี่ยวข้อง ดังนี้

1. เหตุผลความจำเป็น

ตั้งแต่เดือนมีนาคม 2563 จนถึงปัจจุบัน สถานการณ์การแพร่ระบาดของโรคติดเชื้อไวรัสโคโรนา 2019 ได้ส่งผลกระทบต่อประชาชนอย่างรุนแรงทั่วทุกพื้นที่ โดยในช่วงที่ผ่านมา รัฐบาลมีการพิจารณาอนุมัติโครงการเพื่อให้ความช่วยเหลือประชาชนกลุ่มต่างๆ ในระดับพื้นที่จังหวัดโดยตรงเป็นจำนวนมากกว่า 9,640 โครงการ วงเงินกว่า 23,230 ล้านบาท เพื่อสร้างงานสร้างอาชีพให้กับประชาชน เกษตรกร และผู้ประกอบการในพื้นที่ อย่างไรก็ตาม การแพร่ระบาดของโรคติดเชื้อไวรัสโคโรนา 2019 ยังคงอยู่และส่งผลกระทบต่อประชาชนอย่างต่อเนื่อง รัฐบาลเห็นความจำเป็นที่จะยังคงต้องบรรเทาผลกระทบทางเศรษฐกิจและสังคมของประเทศในระดับพื้นที่ รวมทั้งการลงทุนเพื่อเพิ่มศักยภาพและขีดความสามารถในการแข่งขันของภาคการผลิตและบริการ และ/หรือกระตุ้นการลงทุนและการบริโภคในเศรษฐกิจท้องถิ่นและชุมชน สำนักงานสภาพัฒนาการเศรษฐกิจและสังคมแห่งชาติ จึงมีข้อเสนอกรอบการจัดทำโครงการพัฒนาและเสริมสร้างความเข้มแข็งของเศรษฐกิจฐานราก ปี 2565 เพื่อเสริมสร้างศักยภาพทั้งด้านเศรษฐกิจและสังคม รวมทั้งให้ความช่วยเหลือและสนับสนุนประชาชนในระดับพื้นที่ให้มีรายได้ ตลอดจนเพื่อให้สภาพเศรษฐกิจของท้องถิ่นและชุมชนฟื้นตัวและขยายตัวได้อย่างต่อเนื่องภายใต้การดำเนินมาตรการด้านการแพทย์และสาธารณสุข

การจัดทำข้อเสนอโครงการพัฒนาและเสริมสร้างความเข้มแข็งของเศรษฐกิจฐานราก ปี 2565 ยังคงให้ความสำคัญกับกระบวนการพิจารณาแผนงาน/โครงการให้รวดเร็ว **ตอบโจทย์ความต้องการของประชาชนและผู้ประกอบการในระดับในพื้นที่** ที่มีโอกาสและศักยภาพที่แตกต่างกันโดยคำนึงถึงการมีส่วนร่วมจากประชาชน ในขณะที่เดียวกันต้องให้ความสำคัญกับ**ความมีประสิทธิภาพและความโปร่งใสในการใช้จ่ายงบประมาณ** เพื่อ

แก้ไขปัญหาและฟื้นฟูเศรษฐกิจท้องถิ่นและชุมชนบนพื้นฐานของโอกาส และศักยภาพของแต่ละพื้นที่ที่ได้รับผลกระทบจากการระบาดของโรคติดเชื้อไวรัสโคโรนา 2019 เพิ่มศักยภาพและขีดความสามารถในการแข่งขันของภาคการผลิตและบริการ กระตุ้นให้เกิดการลงทุนและการบริโภคในระบบเศรษฐกิจ รวมทั้งเสริมสร้างความเข้มแข็งให้แก่เศรษฐกิจฐานรากในระยะต่อไป ผ่านการดำเนิน**โครงการพัฒนาและเสริมสร้างความเข้มแข็งของเศรษฐกิจฐานราก ปี 2565** โดยการจัดสรรเงินกู้กระจายให้กับจังหวัดอย่างทั่วถึงสอดคล้องกับโอกาสและศักยภาพของแต่ละจังหวัด โดยใช้กลไกคณะกรรมการขับเคลื่อนไทยไปด้วยกันระดับจังหวัด และผ่านรองนายกรัฐมนตรีที่กำกับและติดตามการปฏิบัติราชการในภูมิภาคพิจารณาให้ความเห็นชอบในหลักการ เป็นกลไกรับผิดชอบในกระบวนการกลั่นกรองข้อเสนอแผนงาน/โครงการเพื่อการฟื้นฟูเศรษฐกิจและสังคมที่จะขอรับการสนับสนุนจากเงินกู้ภายใต้กรอบแผนงานหรือโครงการที่มีวัตถุประสงค์เพื่อฟื้นฟูเศรษฐกิจและสังคมที่ได้รับผลกระทบจากการระบาดของโรคติดเชื้อไวรัสโคโรนา 2019 ให้เป็นไปด้วยความเรียบร้อยและเกิดประสิทธิภาพ ก่อนเสนอคณะกรรมการกลั่นกรองการใช้จ่ายเงินกู้พิจารณาเพื่อนำเสนอคณะรัฐมนตรีพิจารณาให้ความเห็นชอบตามขั้นตอนต่อไป

2. ลักษณะของโครงการ

โครงการพัฒนาและเสริมสร้างความเข้มแข็งของเศรษฐกิจฐานราก ปี 2565 เป็นโครงการที่มีวัตถุประสงค์ในการลงทุนเพื่อเพิ่มศักยภาพและขีดความสามารถในการแข่งขันของภาคการผลิตและบริการ และ/หรือ กระตุ้นการลงทุนและการบริโภคในเศรษฐกิจท้องถิ่นและชุมชน รวมทั้งให้ความช่วยเหลือและสนับสนุนประชาชนในระดับพื้นที่ให้มีรายได้ ตลอดจนเพื่อให้สภาพเศรษฐกิจของท้องถิ่นและชุมชนฟื้นตัวและขยายตัวได้อย่างต่อเนื่องภายใต้การดำเนินมาตรการด้านการแพทย์และสาธารณสุข

โดยเป็นการดำเนินงานภายใต้แผนงานกลุ่มที่ 3 (แผนงานหรือโครงการที่มีวัตถุประสงค์เพื่อฟื้นฟูเศรษฐกิจและสังคมที่ได้รับผลกระทบจากการระบาดของโรคติดเชื้อไวรัสโคโรนา 2019 ตามบัญชีท้ายพระราชกำหนดให้อำนาจกระทรวงการคลังกู้เงินเพื่อแก้ไขปัญหาเศรษฐกิจและสังคมจากการระบาดของโรคติดเชื้อไวรัสโคโรนา 2019 เพิ่มเติม พ.ศ. 2564) โดยโครงการหรือกิจกรรมจะต้องมีลักษณะ/ไม่มีลักษณะ ดังนี้

2.1 ข้อเสนอโครงการหรือกิจกรรมจะต้องมีลักษณะ (DO) ดังนี้

(1) ลักษณะโครงการโดยรวม

- ข้อเสนอโครงการมีลักษณะสอดคล้องกับขอบเขตของโครงการภายใต้แผนฟื้นฟูเศรษฐกิจและเป็นประโยชน์กับกลุ่มเป้าหมายอย่างทั่วถึง อาทิ สถานประกอบการขนาดกลางและขนาดย่อม ผู้ประกอบการทั่วไป แรงงานในระบบ ประชาชนทั่วไป เกษตรกร/สถาบันเกษตรกร (สหกรณ์ กลุ่มเกษตรกร) วิสาหกิจชุมชน ผู้ว่างงาน และวัยแรงงานที่จะเข้าสู่ตลาดแรงงาน
- ข้อเสนอโครงการจะต้องมาจากความต้องการของพื้นที่ และผ่านกระบวนการมีส่วนร่วมของประชาชน รวมทั้งต้องมีความพร้อมด้านพื้นที่ (จะต้องได้รับการอนุมัติ/อนุญาต/ความเห็นชอบจากคณะกรรมการหรือหน่วยงานเจ้าของพื้นที่/ที่เกี่ยวข้องแล้ว) การดำเนินโครงการ การบริหารจัดการ ทรัพยากร และสามารถดำเนินการได้ทันทีหลังจากที่ได้รับอนุมัติโครงการจากคณะรัฐมนตรี รวมถึงเป็นโครงการที่สามารถดำเนินการและเบิกจ่ายได้แล้วเสร็จภายในวันที่ 31 ธันวาคม 2565

(2) ลักษณะโครงการพัฒนาสินค้า ท่องเที่ยว บริการ และการค้า เช่น

- พัฒนาระดับสินค้า OTOP และผลิตภัณฑ์ชุมชน
- พัฒนาและส่งเสริมกิจกรรมการท่องเที่ยว/ปรับปรุงแหล่งท่องเที่ยวในชุมชน/ปรับปรุงภูมิทัศน์และสิ่งอำนวยความสะดวกในแหล่งท่องเที่ยวชุมชน
- ปรับปรุง พัฒนาสิ่งปลูกสร้างเพื่ออำนวยความสะดวกด้านการค้าและบริการ เช่น ตลาดชุมชน ศูนย์กลางรวบรวมและกระจายสินค้าเกษตรผลผลิตของชุมชน เชื่อมโยงการตลาดระดับชุมชน เป็นต้น

(3) ลักษณะโครงการยกระดับประสิทธิภาพและสร้างมูลค่าเพิ่มด้านการเกษตร/อุตสาหกรรม เช่น

- พัฒนาและส่งเสริมเกษตรปลอดภัย เกษตรอินทรีย์ Smart Farming การผลิตและใช้ปุ๋ยอินทรีย์
- พัฒนาและส่งเสริมการผลิต/แปรรูปพืชและสัตว์เศรษฐกิจที่สอดคล้องกับศักยภาพของพื้นที่ เช่น กาแฟ ไม้ เห็ด ถั่วเหลืองหอมทอง ผึ้งชันโรง โคเนื้อขุน มัลเบอร์รี่ สมุนไพร เป็นต้น

(4) ลักษณะโครงการพัฒนาโครงสร้างพื้นฐานเพื่อรองรับการฟื้นตัวและพัฒนากิจกรรมทางเศรษฐกิจของชุมชน เช่น

- ก่อสร้าง ปรับปรุงถนน สะพาน ท่าเทียบเรือ โป๊ะ ในหมู่บ้าน/ชุมชน
- ก่อสร้าง พัฒนาระบบประปาหมู่บ้าน
- ปรับปรุง พัฒนาแหล่งกักเก็บน้ำและกระจายน้ำ เช่น ขุดลอก ก่อสร้างฝาย ขุดเจาะบ่อน้ำบาดาล ติดตั้งระบบสูบน้ำพลังงานแสงอาทิตย์ พัฒนาลองและระบบส่งน้ำ ซ่อมแซมพังกันน้ำ/ตลิ่ง เป็นต้น
- โครงสร้างพื้นฐานชุมชนที่ใช้งานร่วมกัน เช่น ลานตากผลผลิตทางการเกษตร โรงสีขนาดเล็ก ไซโล ห้องเย็นชุมชน ตู้อบพลังงานแสงอาทิตย์ เป็นต้น

(5) ลักษณะโครงการที่มีวัตถุประสงค์เพื่อการกระจายประโยชน์ให้กับประชาชนในระดับพื้นที่หมู่บ้าน/ชุมชน

- พัฒนาศักยภาพและทักษะการประกอบอาชีพให้กับประชาชนในลักษณะ Upskill - Reskill - New skill อาทิ ผู้ประกอบการในชุมชน กลุ่มเปราะบาง ผู้สูงอายุ ผู้พิการ ครอบครัวยากจน นักเรียน นักศึกษา ผู้ว่างงาน เป็นต้น
- พื้นฟู พัฒนา และส่งเสริมสิ่งแวดล้อมชุมชน
 - พัฒนาแหล่งเพาะพันธุ์สัตว์น้ำ เช่น ปะการังเทียม เป็นต้น
 - การบริหารจัดการขยะชุมชน

ทั้งนี้ การสนับสนุนปัจจัยการผลิต/วัสดุ/ครุภัณฑ์ ให้กับกลุ่มเป้าหมายจะต้องสนับสนุนเท่าที่จำเป็นและประหยัด โดยไม่เกินรายละเอียด 5,000 บาท ตามหลักเกณฑ์อัตราค่าใช้จ่าย และแนวทางการพิจารณางบประมาณรายจ่ายประจำปี ของสำนักงานงบประมาณ

นอกจากนี้ ในการจัดทำรายละเอียดงบประมาณโครงการ ให้จังหวัดกำหนดงบประมาณรายจ่ายแต่ละรายการ ให้เป็นไปตามบัญชีราคามาตรฐานของสำนักงานงบประมาณ ดังนี้

- (1) บัญชีราคามาตรฐานครุภัณฑ์
- (2) บัญชีราคามาตรฐานสิ่งก่อสร้าง
- (3) หลักเกณฑ์ และอัตราค่าใช้จ่ายประกอบการพิจารณางบประมาณรายจ่ายประจำปี ที่เบิกจ่ายในลักษณะค่าตอบแทน ใช้สอย วัสดุ และค่าสาธารณูปโภค
- (4) หลักเกณฑ์ อัตราค่าใช้จ่าย และแนวทางการพิจารณางบประมาณรายจ่ายประจำปี : การฝึกอบรม สัมมนา การโฆษณา ประชาสัมพันธ์ฯ
- (5) อัตราราคางานต่อหน่วย

2.2 ข้อเสนอโครงการหรือกิจกรรมจะต้องไม่มีลักษณะ (Don't) ดังนี้

- (1) พื้นที่ดำเนินการซ้ำซ้อนกับโครงการที่คณะรัฐมนตรีได้อนุมัติไปแล้ว เช่น โครงการ 1 ตำบล 1 กลุ่มเกษตรกรทฤษฎีใหม่ ของกระทรวงเกษตรและสหกรณ์ โครงการพัฒนาพื้นที่ต้นแบบการพัฒนาคุณภาพชีวิตตามหลักทฤษฎีใหม่ประยุกต์สู่ “โคก หนอง นา โมเดล” ของกรมการพัฒนาชุมชน โครงการยกระดับแปลงใหญ่ด้วยเกษตรสมัยใหม่และเชื่อมโยงตลาด ของกรมส่งเสริมการเกษตร รวมถึงโครงการพัฒนาและเสริมสร้างความเข้มแข็งของเศรษฐกิจฐานราก ปี 2564 ที่ได้รับอนุมัติไปแล้ว เป็นต้น
- (2) การจ้างเหมา
 - จ้างเหมาที่ปรึกษาในการดำเนินการ จ้างเหมาบริการบุคคลเพื่อประสานและบริหารจัดการโครงการ
 - จ้างเหมาตรวจประเมินแปลงเกษตร (GAP/อินทรีย์) หรือตรวจประเมินมาตรฐานสถานประกอบการ
 - จ้างเหมาดำเนินการเกี่ยวกับการส่งเสริมและพัฒนาการท่องเที่ยว พัฒนาสินค้าและบริการ และประชาสัมพันธ์ด้านการท่องเที่ยว (ยกเว้นกรณีมีสัดส่วนงบประมาณไม่เกินร้อยละ 30 ของโครงการ)
 - จ้างเหมาที่ปรึกษาพัฒนาระบบฐานข้อมูลขนาดใหญ่ (Big Data) และแสดงผล หรือการจ้างทำ Platform และหรือ Application
 - จ้างเหมาพัฒนาผลิตภัณฑ์/บรรจุภัณฑ์ (ยกเว้นเป็นกิจกรรมย่อยของโครงการ และมีสัดส่วนงบประมาณไม่เกินร้อยละ 30 ของโครงการ)

(3) การสนับสนุนปัจจัยการผลิต วัสดุ ครุภัณฑ์

- การจัดซื้อจัดหาวัสดุ ครุภัณฑ์ เพื่อแจกจ่ายแก่ประชาชนโดยตรง เพียงอย่างเดียว รวมทั้งการสนับสนุนปัจจัยการผลิตที่ไม่ส่งผลโดยตรงต่อผลลัพธ์และผลสัมฤทธิ์ของโครงการ
- การจัดซื้อจัดหาวัสดุ ครุภัณฑ์ที่ไม่เกี่ยวข้องกับความสำเร็จของโครงการโดยตรง เช่น รถยนต์ คอมพิวเตอร์ ครุภัณฑ์ อุปกรณ์สำนักงาน เป็นต้น

(4) การศึกษาดูงาน/วิจัย จ้างที่ปรึกษา

- การจ้างที่ปรึกษาศึกษาวิจัย การศึกษาดูงาน และการเดินทางไปต่างประเทศ

(5) โครงสร้างพื้นฐานและสิ่งอำนวยความสะดวก ที่เป็นการปรับปรุงคุณภาพที่ไม่ก่อให้เกิดการฟื้นฟูเศรษฐกิจและสังคมของชุมชนได้ชัดเจน

- การซ่อม สร้าง ปรับปรุงอาคารสถานที่ส่วนราชการ
- การปรับปรุง พัฒนาสายทาง รวมทั้งการติดตั้งสิ่งอำนวยความสะดวกและสิ่งอำนวยความสะดวกปลอดภัยของทางหลวงแผ่นดิน และทางหลวงชนบท
- การติดตั้งระบบไฟฟ้าส่องสว่างในรูปแบบเสาประติมากรรม หรือการเปลี่ยนโคมไฟฟ้าส่องแสงสว่างเดิมเป็นหลอด LED การติดตั้งหรือปรับปรุงระบบไฟฟ้าส่องสว่างทดแทนของเดิมที่มีอยู่แล้ว
- การติดตั้งระบบกล้องโทรทัศน์วงจรปิด (CCTV)
- การจัดตั้งศูนย์แสดงและจำหน่ายสินค้า OTOP การก่อสร้างหรือปรับปรุงตลาดในพื้นที่วัด หรือตลาดใหม่ที่ยังไม่มีกิจกรรมการค้าอยู่เดิม

(6) อื่นๆ ได้แก่

- การจ้างแรงงานไปปฏิบัติงานในสำนักงานส่วนราชการ
- โครงการที่มีวัตถุประสงค์หลักเพื่อการจ้างงาน
- ค่าใช้จ่ายในด้านการประชาสัมพันธ์ที่นอกเหนือจากการประชาสัมพันธ์ด้านการท่องเที่ยว
- โครงการที่ค่าใช้จ่ายส่วนใหญ่เป็นการประชุมรับฟังความคิดเห็น การจัดประชุมคณะกรรมการ
- ค่าใช้จ่ายเพื่อการติดตามประเมินผล

3. ผู้เสนอโครงการ

- (1) หน่วยงานของรัฐและองค์กรปกครองส่วนท้องถิ่นในจังหวัด
- (2) กรณีเป็นโครงการที่เสนอโดยกลุ่ม/องค์กรที่ไม่ใช่หน่วยงานของรัฐ เช่น ภาคประชาสังคม เครือข่ายภาคประชาชน ภาคเอกชน กลุ่มวิสาหกิจ กลุ่มอาชีพ กลุ่มผู้ด้อยโอกาส กลุ่มเปราะบาง กลุ่มผู้สูงอายุ เป็นต้น กลุ่ม/องค์กรที่ไม่ใช่หน่วยงานของรัฐจะต้องจัดทำข้อเสนอโครงการผ่านหน่วยงานของรัฐในจังหวัดที่มีภารกิจสอดคล้องหรือเกี่ยวข้องกับโครงการที่เสนอ หรือผ่านองค์กรปกครองส่วนท้องถิ่น ทั้งนี้ หน่วยงานของรัฐและองค์กรปกครองส่วนท้องถิ่นในจังหวัดควรสนับสนุนการเขียนข้อเสนอโครงการของกลุ่ม/องค์กรที่ไม่ใช่หน่วยงานของรัฐดังกล่าวด้วย

ในกรณีที่ข้อเสนอโครงการฯ ได้กำหนดให้มีการให้เงินอุดหนุนแก่วิสาหกิจชุมชน สหกรณ์ หรือองค์กรภาคประชาชน หน่วยงานของรัฐจะต้องกำหนดให้วิสาหกิจชุมชน สหกรณ์ หรือองค์กรภาคประชาชน แสดงให้เห็นถึงความพร้อมและศักยภาพในการดำเนิน

โครงการและภาระหน้าที่ของวิสาหกิจชุมชน สหกรณ์ หรือองค์กรภาคประชาชนที่มีต่อข้อเสนอโครงการ อาทิ สัดส่วนของเงินร่วมจ่าย หรือสมทบ การบำรุงรักษาเครื่องมือ พร้อมทั้งแสดงเอกสารและหลักฐานที่ชัดเจน เพื่อประกอบการพิจารณาความพร้อมของวิสาหกิจชุมชน สหกรณ์ หรือองค์กรภาคประชาชนว่าจะสามารถดำเนินโครงการที่เสนอได้อย่างยั่งยืนเพื่อให้สอดคล้องกับกรอบแผนงานหรือโครงการภายใต้แผนฟื้นฟูเศรษฐกิจและสังคมที่ได้รับผลกระทบจากการระบาดของโรคติดเชื้อไวรัสโคโรนา 2019 ที่คณะรัฐมนตรีมีมติเห็นชอบแล้ว เมื่อวันที่ 21 กันยายน 2564

4. กรอบวงเงินของจังหวัด

ในการดำเนินโครงการพัฒนาและเสริมสร้างความเข้มแข็งของเศรษฐกิจฐานราก ที่เสนอจากหน่วยงานในระดับพื้นที่ กำหนดกรอบวงเงินเพื่อให้จังหวัดใช้พิจารณาดำเนินโครงการ วงเงินรวม 10,000 ล้านบาท โดยการจัดสรรกรอบวงเงินให้แก่จังหวัดพิจารณาจากองค์ประกอบและสัดส่วน ดังนี้

(1) จำนวนประชากรในแต่ละจังหวัด	ร้อยละ	5
(2) ขนาดพื้นที่ของจังหวัด	ร้อยละ	5
(3) จัดสรรเฉลี่ยเท่ากัน	ร้อยละ	50
(4) สัดส่วนคนจนในแต่ละจังหวัด	ร้อยละ	10
(5) ผกผันกับรายได้ต่อครัวเรือน	ร้อยละ	20
(6) ผลิตภัณฑ์มวลรวมจังหวัด (GPP)	ร้อยละ	5
(7) รายได้จากการท่องเที่ยวของจังหวัด	ร้อยละ	5

กรอบวงเงินที่คำนวณ เป็นเพียงกรอบวงเงินในการเสนอโครงการ (ภาคผนวก 1) สำหรับผลการพิจารณาและวงเงินที่ได้รับอนุมัติจะขึ้นอยู่กับความเหมาะสมของข้อเสนอโครงการและความสอดคล้องกับหลักเกณฑ์ที่กำหนด ทั้งนี้ ให้คณะกรรมการขับเคลื่อนไทยไปด้วยกันระดับจังหวัดพิจารณาจัดลำดับความสำคัญของโครงการมาเพื่อประกอบการพิจารณาด้วย

5. กลไกและกระบวนการในการขับเคลื่อน

เพื่อให้งบประมาณและความช่วยเหลือลงสู่พื้นที่และเข้าถึงประชาชนที่ได้รับผลกระทบในภูมิภาคได้อย่างต่อเนื่อง ทัวถึง รวดเร็ว และที่สำคัญเป็นโครงการที่เป็นข้อเสนอมาจากปัญหาและความต้องการของประชาชนในพื้นที่อย่างแท้จริง ซึ่งแต่ละพื้นที่มีปัญหา ความต้องการที่แตกต่างกัน จึงกำหนดให้ใช้กลไกคณะกรรมการขับเคลื่อนไทยไปด้วยกันระดับจังหวัด เป็นผู้รับผิดชอบดำเนินการ โดยมีรองนายกรัฐมนตรีที่กำกับและติดตามการปฏิบัติราชการในภูมิภาคพิจารณาให้ความเห็นชอบในหลักการ โดยมีกลไกและกระบวนการในการขับเคลื่อน ดังนี้

- (1) กระทรวงมหาดไทยและจังหวัดเตรียมขับเคลื่อนงานผ่านกลไกคณะกรรมการขับเคลื่อนไทยไปด้วยกันระดับจังหวัด ซึ่งมีผู้ว่าราชการจังหวัดเป็นประธาน มีปลัดจังหวัดและหัวหน้าสำนักงานจังหวัดเป็นกรรมการและเลขานุการร่วม
- (2) คณะกรรมการขับเคลื่อนไทยไปด้วยกันระดับจังหวัด กำหนดแผนการดำเนินงานตามกรอบระยะเวลาที่คณะรัฐมนตรีอนุมัติ หลังจากนั้นออกประกาศ/เชิญชวนตามรูปแบบที่กระทรวงมหาดไทยกำหนด เพื่อให้หน่วยงานองค์กรภาครัฐ ภาคเอกชน และภาคประชาสังคมที่สนใจเสนอโครงการตามเงื่อนไขที่กำหนด
- (3) หน่วยงานของรัฐ องค์กรปกครองส่วนท้องถิ่น และกลุ่ม/องค์กรที่ไม่ใช่หน่วยงานของรัฐ จัดทำข้อเสนอโครงการตามขอบเขตเงื่อนไขลักษณะโครงการ และแบบฟอร์มโครงการ 1-2 พร้อมทั้งรายละเอียดอื่นๆ ที่กำหนด (แบบรูปรายการ (ปร.4 ปร.5) แบบแสดงรายละเอียดงบประมาณของสำนักงานงบประมาณ แบบฟอร์มของสำนักงานคณะกรรมการป้องกันและปราบปรามการทุจริตในภาครัฐ และ

เอกสารประกอบอื่นตามระเบียบราชการ รวมทั้งรูปถ่ายประกอบการพิจารณา เช่น ที่ตั้งโครงการ สภาพพื้นที่ ตัวอย่างผลิตภัณฑ์ เป็นต้น) โดยโครงการจะต้องผ่านกระบวนการมีส่วนร่วมของประชาชนในพื้นที่ (แสดงหลักฐานการมีส่วนร่วมตามแบบฟอร์มที่กำหนด) ทั้งนี้ กรณีของกลุ่ม/องค์กรที่ไม่ใช่หน่วยงานของรัฐ จะต้องประสานหน่วยงานของรัฐในจังหวัดที่มีภารกิจสอดคล้องหรือเกี่ยวข้องกับโครงการที่จะเสนอ เพื่อจัดทำโครงการเสนอผ่านหน่วยงานของรัฐและองค์กรปกครองส่วนท้องถิ่นในจังหวัดตามข้อกำหนด

- (4) ฝ่ายเลขานุการคณะกรรมการขับเคลื่อนไทยไปด้วยกันระดับจังหวัด รวบรวมข้อเสนอโครงการจากกลุ่มต่างๆ ในพื้นที่ภายใต้กรอบวงเงินของจังหวัด ตรวจสอบความครบถ้วนของเอกสาร และคัดกรองโครงการตามแบบฟอร์มหลักเกณฑ์ที่กำหนด (Check List) ของสำนักงบประมาณ และส่งให้สำนักงบประมาณเขตพื้นที่ 1-18 (CBO) ตรวจสอบความถูกต้องอีกครั้ง เพื่อเสนอคณะกรรมการขับเคลื่อนไทยไปด้วยกันระดับจังหวัด พิจารณากลับกรองโครงการ
- (5) คณะกรรมการขับเคลื่อนไทยไปด้วยกันระดับจังหวัด จัดประชุมพิจารณากลับกรองโครงการ โดยพิจารณาตามหลักเกณฑ์เงื่อนไขที่กำหนดของลักษณะประเภทโครงการ 4 ด้าน และพื้นที่ดำเนินการ ไม่มีความซ้ำซ้อนกับโครงการที่คณะรัฐมนตรีได้อนุมัติไปแล้ว รวมทั้งกระจายโครงการครอบคลุมทุกประเภทตามประเด็นปัญหาและศักยภาพของพื้นที่ รวมทั้งครอบคลุมทุกพื้นที่อำเภอในจังหวัด และพิจารณาจัดลำดับความสำคัญของทุกโครงการ โดยให้สำนักงบประมาณหรือสำนักงบประมาณเขตพื้นที่ 1- 18 เข้าร่วมประชุมเพื่อทำหน้าที่ให้คำปรึกษาแนะนำเกี่ยวกับความเหมาะสมของรายละเอียดงบประมาณ และหน่วยงานที่รับผิดชอบโครงการต้องจัดทำประมาณการราคาให้เป็นไปตามหลักเกณฑ์และราคามาตรฐานของทางราชการ

- (6) ฝ่ายเลขานุการคณะกรรมการขับเคลื่อนไทยไปด้วยกันระดับจังหวัด นำเสนอผลการประชุมคณะกรรมการขับเคลื่อนไทยไปด้วยกันระดับจังหวัดและบัญชีโครงการที่จัดลำดับความสำคัญแล้วภายใต้กรอบวงเงินของจังหวัด เสนอรองนายกรัฐมนตรีที่กำลังและติดตามการปฏิบัติราชการในภูมิภาค ตามคำสั่งสำนักนายกรัฐมนตรี ที่ 241/2563 ลงวันที่ 13 สิงหาคม 2563 พิจารณาให้ความเห็นชอบในหลักการ และจัดส่งให้กระทรวงมหาดไทยรวบรวมเสนอรัฐมนตรีว่าการกระทรวงมหาดไทยพิจารณาให้ความเห็นชอบตามระเบียบสำนักนายกรัฐมนตรีว่าด้วยการดำเนินการตามแผนงานหรือโครงการภายใต้พระราชกำหนดให้อำนาจกระทรวงการคลังกู้เงินเพื่อแก้ไขปัญหา เยียวยา และฟื้นฟูเศรษฐกิจและสังคมที่ได้รับผลกระทบจากการระบาดของโรคติดเชื้อไวรัสโคโรนา 2019 เพิ่มเติม พ.ศ.2564 ในฐานะรัฐมนตรีเจ้าสังกัดของจังหวัด ก่อนจัดส่งสำนักงบประมาณเพื่อพิจารณาความเหมาะสมของงบประมาณและให้ความเห็นในส่วนที่เกี่ยวข้อง รวมทั้งจัดส่งสำนักงานสภาพัฒนาการเศรษฐกิจและสังคมแห่งชาติ รวบรวมและตรวจสอบโครงการให้เป็นไปตามหลักเกณฑ์ที่กำหนด เพื่อเสนอคณะกรรมการเพื่อทำหน้าที่พิจารณากลับรองความเหมาะสมของโครงการภายใต้แผนงานหรือโครงการที่มีวัตถุประสงค์เพื่อช่วยเหลือ เยียวยา และชดเชยให้แก่ประชาชนทุกสาขาอาชีพ ซึ่งได้รับผลกระทบจากสถานการณ์การระบาดของโรคติดเชื้อไวรัสโคโรนา 2019 และแผนงานหรือโครงการที่มีวัตถุประสงค์เพื่อฟื้นฟูเศรษฐกิจและสังคมที่ได้รับผลกระทบจากการระบาดของโรคติดเชื้อไวรัสโคโรนา 2019 (คณะอนุกรรมการกลั่นกรองฯ แผนงาน/โครงการกลุ่มที่ 2 และกลุ่มที่ 3) และคณะกรรมการกลั่นกรองการใช้จ่ายเงินกู้ พิจารณากลับรองข้อเสนอแผนงาน/โครงการก่อนเสนอให้คณะรัฐมนตรีพิจารณานุมัติตามขั้นตอนต่อไป

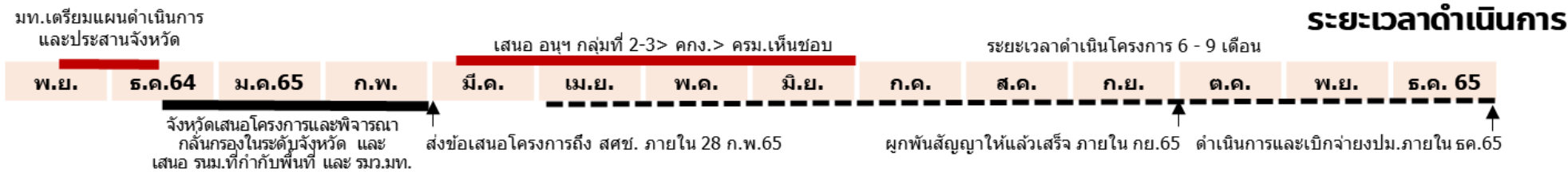
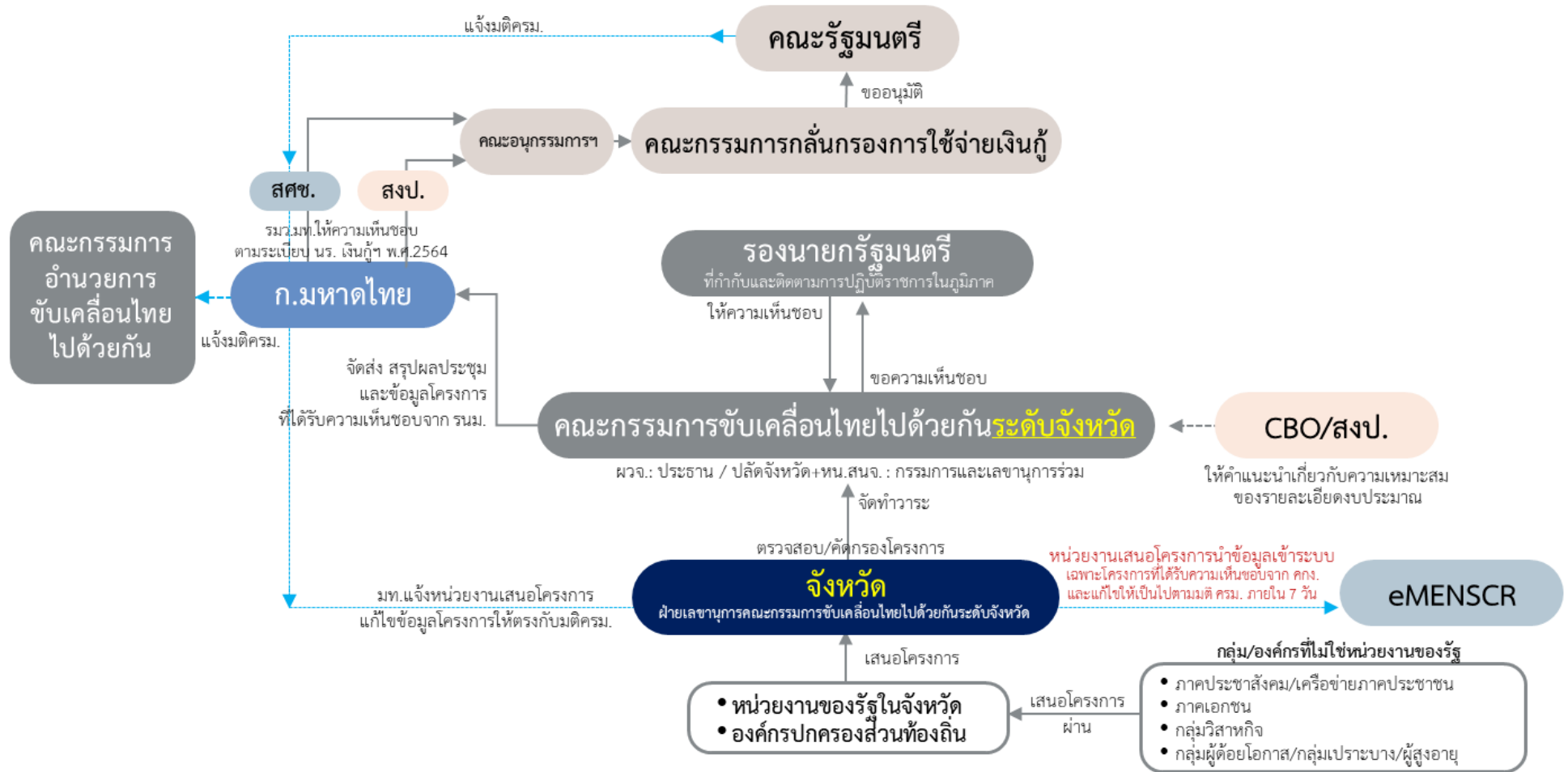
- (7) หลังจากคณะรัฐมนตรีอนุมัติแล้ว ให้สำนักงานเลขาธิการคณะรัฐมนตรีแจ้งผลการประชุมไปยังกระทรวงมหาดไทย เพื่อกระทรวงมหาดไทยประสานจังหวัดแจ้งหน่วยงานเจ้าของโครงการนำเข้าสู่ข้อมูลโครงการในระบบ eMENSQR ให้สอดคล้องตรงกับมติคณะรัฐมนตรีให้แล้วเสร็จภายใน 7 วัน รวมทั้งให้กระทรวงมหาดไทยตรวจสอบความถูกต้องของข้อมูลในระบบ eMENSQR พร้อมทั้งแจ้งมติคณะรัฐมนตรีให้คณะกรรมการอำนวยการขับเคลื่อนไทยไปด้วยกันรับทราบ
- (8) กระทรวงมหาดไทย ในฐานะฝ่ายเลขานุการของคณะกรรมการขับเคลื่อนไทยไปด้วยกัน ทำหน้าที่ประสาน/กำหนดแผนการดำเนินงานในรายละเอียด ตั้งแต่ระดับจังหวัดจนถึงการเสนอคณะรัฐมนตรี ทั้งนี้ การดำเนินงานจะต้องเป็นไปตามระเบียบราชการที่เกี่ยวข้อง
- (9) เพื่อให้การขับเคลื่อนโครงการเป็นไปอย่างรวดเร็ว มีประสิทธิภาพ ลดปัญหาอันเกิดจากการดูแลรักษาสินทรัพย์ในระยะยาว **กรณีโครงการขององค์กรปกครองส่วนท้องถิ่น** ให้กรมบัญชีกลางและสำนักงบประมาณดำเนินการในการจัดสรรเงินกู้ให้กับหน่วยรับงบประมาณตามพระราชบัญญัติวิธีการงบประมาณ พ.ศ.2561 ที่กำหนดให้องค์กรปกครองส่วนท้องถิ่นในระดับ อบจ. เทศบาลเมือง เทศบาลนคร และเมืองพัทยา สามารถเป็นหน่วยรับงบประมาณ ในขณะที่ อบต. หรือเทศบาลตำบล ต้องรับเงินจัดสรรผ่านกรมส่งเสริมการปกครองท้องถิ่น ทั้งนี้ **หน่วยงานรัฐและองค์กรปกครองส่วนท้องถิ่นในจังหวัดที่เป็นผู้ดำเนินการโครงการจะต้องรับผิดชอบการดูแลรักษาสินทรัพย์ที่เกิดขึ้นโดยตั้งเป็นงบปกติของหน่วยงานในระยะต่อไป** โดยหน่วยงานที่ได้รับอนุมัติโครงการจะต้องรายงานความก้าวหน้าการดำเนินงานและการเบิกจ่ายเงินกู้กับจังหวัดทุกเดือน

(รายละเอียดตามแผนภาพ หน้าที่ 16-17)

กระบวนการ-กลไกในการเสนอ-พิจารณา “โครงการพัฒนาและเสริมสร้างความเข้มแข็งของเศรษฐกิจฐานราก ปี 2565”

การพิจารณากลับกรอง

การเสนอโครงการ



ในส่วนของกรอบระยะเวลาในการดำเนินโครงการ ให้เร่งดำเนินการให้แล้วเสร็จตามกรอบระยะเวลา ดังนี้

- (1) กลางเดือนพฤศจิกายน 2564 กระทรวงมหาดไทยเตรียมแผนดำเนินการและประสานจังหวัด
- (2) กลางเดือนธันวาคม 2564 – กุมภาพันธ์ 2565 จังหวัดเสนอโครงการและพิจารณากลับกรองในระดับจังหวัด และเสนอรองนายกรัฐมนตรีที่กำกับและติดตามการปฏิบัติราชการในภูมิภาค และรัฐมนตรีว่าการกระทรวงมหาดไทย ก่อนจัดส่งข้อเสนอกองการต่อคณะกรรมการกลั่นกรองการใช้จ่ายเงินกู้ ภายในวันที่ 28 กุมภาพันธ์ 2565
- (3) กลางเดือนมีนาคม – มิถุนายน 2565 เสนอคณะกรรมการกลั่นกรองฯ แผนงาน/โครงการกลุ่มที่ 2 และกลุ่มที่ 3 พิจารณากลับกรองโครงการ เสนอคณะกรรมการกลั่นกรองการใช้จ่ายเงินกู้พิจารณาให้ความเห็นชอบ และเสนอคณะรัฐมนตรีพิจารณาอนุมัติ
- (4) เดือนเมษายน – ธันวาคม 2565 จังหวัดดำเนินโครงการตามที่ได้รับอนุมัติ
- (5) ภายในวันที่ 30 กันยายน 2565 ดำเนินการผูกพันสัญญาให้แล้วเสร็จ
- (6) ภายในวันที่ 31 ธันวาคม 2565 ดำเนินการเบิกจ่ายเงินกู้ให้แล้วเสร็จ

6. การขอเปลี่ยนแปลงรายละเอียดโครงการ

การขอเปลี่ยนแปลงรายละเอียดโครงการที่ผ่านกลไกคณะกรรมการขับเคลื่อนไทยไปด้วยกันระดับจังหวัด หากหน่วยงานรับผิดชอบโครงการมีความประสงค์จะขอเปลี่ยนแปลงรายละเอียดของโครงการสามารถพิจารณาดำเนินการได้ 2 กรณี ดังนี้

(1) การขอเปลี่ยนแปลงรายละเอียดโครงการ

กรณีการขอเปลี่ยนแปลงรายละเอียดของโครงการที่ไม่กระทบต่อสาระสำคัญของโครงการ ได้แก่ ข้อผิดพลาดอันเกิดจากการพิมพ์ หรือใช้ถ้อยคำไม่ถูกต้อง การเปลี่ยนแปลงประเภทงบประมาณให้ถูกต้องตามหลักการจำแนกประเภทรายจ่าย หรือการปรับแผนการดำเนินงานหรือแผนเบิกจ่ายภายใต้กรอบระยะเวลาดำเนินโครงการที่ได้รับอนุมัติจากคณะรัฐมนตรี มอบหมายให้ผู้ว่าราชการจังหวัดในฐานะประธานคณะกรรมการขับเคลื่อนไทยไปด้วยกันระดับจังหวัด ตรวจสอบและแก้ไขปรับปรุงรายละเอียดต่างๆ ของโครงการที่ได้รับอนุมัติจากคณะรัฐมนตรีให้ใช้จ่ายเงินกู้ตามพระราชกำหนดฯ ให้ถูกต้อง ทั้งนี้ การเปลี่ยนแปลงแก้ไขรายละเอียดดังกล่าวต้องไม่ทำให้สาระสำคัญของโครงการที่ได้รับอนุมัติจากคณะรัฐมนตรีเปลี่ยนแปลงไป พร้อมทั้งรายงานการเปลี่ยนแปลงดังกล่าวให้คณะกรรมการกลั่นกรองการใช้จ่ายเงินกู้ ทราบเป็นลายลักษณ์อักษร และแจ้งให้กระทรวงมหาดไทยทราบอีกทางหนึ่ง

กรณีการขอเปลี่ยนแปลงรายละเอียดที่กระทบต่อสาระสำคัญของโครงการ อาทิ วงเงินของโครงการ ระยะเวลาดำเนินโครงการ กลุ่มเป้าหมายของโครงการ กิจกรรมของโครงการ วัตถุประสงค์และผลที่คาดว่าจะได้รับจากการดำเนินโครงการ หน่วยงานดำเนินการ และหน่วยงานรับงบประมาณ รวมถึงพื้นที่ดำเนินการ มอบหมายให้ผู้ว่าราชการจังหวัดในฐานะประธานคณะกรรมการขับเคลื่อนไทยไปด้วยกันระดับจังหวัด เสนอขอความเห็นชอบจากรัฐมนตรีว่าการกระทรวงมหาดไทยในฐานะรัฐมนตรีเจ้าสังกัดของจังหวัด พร้อมเหตุผลความจำเป็นต่อคณะกรรมการกลั่นกรองการใช้จ่ายเงินกู้ พิจารณาก่อนเสนอขออนุมัติต่อคณะรัฐมนตรี และเมื่อคณะรัฐมนตรี

เห็นชอบแล้ว ให้รายงานการเปลี่ยนแปลงดังกล่าวให้รองนายกรัฐมนตรีที่กำลังและติดตามการปฏิบัติราชการในภูมิภาคทราบ
อย่างเป็นลายลักษณ์อักษร

- (2) การขอยกเลิกโครงการ ให้ผู้ว่าราชการจังหวัดในฐานะประธานคณะกรรมการขับเคลื่อนไทยไปด้วยกันระดับจังหวัด เสนอขอความเห็นชอบจากรัฐมนตรีว่าการกระทรวงมหาดไทยในฐานะรัฐมนตรีเจ้าสังกัดของจังหวัด พร้อมเหตุผลความจำเป็นต่อคณะกรรมการกลั่นกรองการใช้จ่ายเงินกู้พิจารณา ก่อนเสนอขออนุมัติต่อคณะรัฐมนตรี และเมื่อคณะรัฐมนตรีเห็นชอบแล้ว ให้รายงานการยกเลิกดังกล่าวให้รองนายกรัฐมนตรีที่กำลังและติดตามการปฏิบัติราชการในภูมิภาคทราบอย่างเป็นลายลักษณ์อักษร

7. การบริหารโครงการ

เพื่อให้การดำเนินงานเสนอและดำเนินโครงการจังหวัด ที่ผ่านกลไกคณะกรรมการขับเคลื่อนไทยไปด้วยกันระดับจังหวัดเป็นไปด้วยความเรียบร้อยในทิศทางเดียวกัน มอบหมายให้กระทรวงมหาดไทยกำหนดแนวทางการบริหารงาน/โครงการที่เหมาะสมและแจ้งให้จังหวัดทราบและดำเนินการต่อไป อาทิ การออกประกาศเชิญชวนเสนอโครงการ แนวทางสร้างกระบวนการมีส่วนร่วมในการเสนอโครงการ แนวทางการปฏิบัติตามกฎระเบียบที่เกี่ยวข้องกับการดำเนินงาน และแบบฟอร์มรายงานผลสำเร็จของการดำเนินงานหลังดำเนินโครงการแล้วเสร็จ

8. ประเด็นด้านกฎหมาย

หน่วยงานเจ้าของโครงการต้องตรวจสอบและหารือหน่วยงานที่เกี่ยวข้อง เพื่อให้โครงการที่เสนอมีความพร้อมในการดำเนินการตามกรอบอำนาจ

หน้าที่ของหน่วยงาน กฎหมาย กฎ ระเบียบ และมติคณะรัฐมนตรีที่เกี่ยวข้อง

ตัวอย่างเรื่องที่เป็นประเด็นทางด้านกฎหมาย เช่น

- การขออนุญาตใช้ที่ดินภายใต้การกำกับดูแลของหน่วยงานที่ผู้สมัครเข้าร่วมโครงการยินยอมให้ใช้ประโยชน์จากที่ดิน (กรมป่าไม้ กรมอุทยานแห่งชาติ สัตว์ป่าและพันธุ์พืช)
- การขอยกเว้นค่าธรรมเนียมต่างๆ
- การขออนุญาตขุดแหล่งกักเก็บน้ำในพื้นที่เอกชน
- การจัดซื้อจัดจ้าง

9. การนำส่งข้อมูลโครงการ

การส่งเอกสารผลการประชุมคณะกรรมการขับเคลื่อนไทยไปด้วยกันระดับจังหวัด ให้จัดทำหนังสือนำส่ง พร้อมแนบรายงานการประชุม และเอกสารประกอบ ดังนี้

- (1) **รายละเอียดโครงการและเอกสารประกอบ** ประกอบด้วย แบบฟอร์ม 1 - 2 แบบรายงานการประเมินความเสี่ยงการทุจริตฯ แบบสรุปรายการปร.4 - ปร.5 แบบแสดงรายละเอียดงบประมาณ และเอกสารประกอบอื่นตามระเบียบราชการ รวมทั้งหลักฐานแสดงการผ่านกระบวนการมีส่วนร่วมของประชาชน และรูปถ่ายประกอบการพิจารณารายการโครงการ เช่น ที่ตั้งโครงการ สภาพพื้นที่ ตัวอย่างผลิตภัณฑ์ เป็นต้น ที่ผ่านความเห็นชอบจากรองนายกรัฐมนตรีที่กำกับและติดตามการปฏิบัติราชการในภูมิภาค เพื่อส่งให้กระทรวงมหาดไทยรวบรวมและจัดส่งให้สำนักงานสภาพัฒนาการเศรษฐกิจและสังคมแห่งชาติ โดยให้

จังหวัดจัดทำไฟล์รายละเอียดโครงการและเอกสารทั้งหมดในรูปแบบ pdf ในลักษณะ 1 จังหวัด 1 QR code (1 โครงการ 1 Folder) โดยกระทรวงมหาดไทยตรวจสอบความครบถ้วนของเอกสารและไฟล์ใน QR code ให้สอดคล้องตรงกันก่อนจัดส่ง ทั้งนี้ หากส่งเอกสารไม่ครบถ้วน จะถือว่าโครงการไม่มีความพร้อม

ทั้งนี้ ให้จังหวัดและหน่วยงานที่เกี่ยวข้องจัดส่งข้อมูลเอกสารเพิ่มเติมให้สำนักงานสภาพัฒนาการเศรษฐกิจและสังคมแห่งชาติ เพื่อประกอบการพิจารณาของคณะอนุกรรมการกลั่นกรองฯ แผนงาน/โครงการ กลุ่มที่ 2 และกลุ่มที่ 3 เพื่อให้มีข้อมูลที่ครบถ้วนเพียงพอ และเป็นไปด้วยความเรียบร้อย

- (2) **ตารางสรุปข้อมูลโครงการ** ให้จังหวัดจัดทำตารางสรุปข้อมูลโครงการที่ผ่านความเห็นชอบจากรองนายกรัฐมนตรีที่กำกับและติดตามการปฏิบัติราชการในภูมิภาค ตามแบบฟอร์มตารางสรุปจำนวนโครงการและรายละเอียดบัญชีโครงการของจังหวัดที่จัดลำดับความสำคัญแล้ว เพื่อส่งให้กระทรวงมหาดไทยรวบรวมและจัดส่งให้สำนักงานสภาพัฒนาการเศรษฐกิจและสังคมแห่งชาติ

10. การติดตามประเมินผลหลังดำเนินโครงการแล้วเสร็จ

ให้จังหวัดจัดทำรายงานผลสำเร็จของการดำเนินงานในภาพรวมและรายโครงการ ความยั่งยืนของโครงการ และปัญหาอุปสรรคในการดำเนินงาน เสนอต่อคณะกรรมการกลั่นกรองการใช้จ่ายเงินกู้ ภายในเดือนมีนาคม 2566

ภาคผนวก 1

กรอบวงเงินของจังหวัด

โครงการพัฒนาและเสริมสร้างความเข้มแข็งของเศรษฐกิจฐานราก ปี 2565

จังหวัด	จำนวนประชากร ปี 2563 (คน)	กรอบวงเงิน (บาท)
เชียงใหม่	1,784,370	181,450,284
ลำพูน	402,011	107,999,417
ลำปาง	728,964	121,547,533
แม่ฮ่องสอน	284,549	165,774,988
เชียงราย	1,295,026	154,641,204
พะเยา	467,356	128,614,270
แพร่	437,350	116,809,355
น่าน	476,727	131,089,614
พิษณุโลก	849,481	127,202,829
ตาก	670,265	160,140,488
เพชรบูรณ์	981,940	125,302,424
สุโขทัย	587,883	119,276,387
อุตรดิตถ์	448,745	116,835,448
นครสวรรค์	1,040,308	124,193,052
อุทัยธานี	325,868	112,184,704
กำแพงเพชร	714,118	121,658,469
พิจิตร	532,310	106,248,121
อุตรธานี	1,567,983	128,016,267
เลย	638,736	115,892,726
หนองคาย	517,435	108,047,416

จังหวัด	จำนวนประชากร ปี 2563 (คน)	กรอบวงเงิน (บาท)
หนองบัวลำภู	509,470	127,809,514
บึงกาฬ	422,042	102,585,655
สกลนคร	1,146,936	133,482,073
นครพนม	717,201	124,027,405
มุกดาหาร	350,911	123,569,230
ขอนแก่น	1,794,531	140,369,772
กาฬสินธุ์	977,175	147,178,965
มหาสารคาม	953,660	114,290,245
ร้อยเอ็ด	1,298,640	123,640,546
นครราชสีมา	2,633,207	173,392,314
ชัยภูมิ	1,124,924	124,062,800
บุรีรัมย์	1,581,184	156,825,741
สุรินทร์	1,378,221	130,726,117
อุบลราชธานี	1,866,697	155,773,774
ยโสธร	534,500	125,243,837
ศรีสะเกษ	1,458,580	137,906,436
อำนาจเจริญ	376,195	109,103,380
พระนครศรีอยุธยา	819,088	121,305,536
สระบุรี	643,828	108,632,495
ลพบุรี	742,928	129,247,099
ชัยนาท	322,477	127,229,564
สิงห์บุรี	205,898	108,249,433
อ่างทอง	276,584	121,599,299
นครปฐม	920,729	111,181,242

จังหวัด	จำนวนประชากร ปี 2563 (คน)	กรอบวงเงิน (บาท)
นนทบุรี	1,276,745	109,701,423
ปทุมธานี	1,176,412	110,228,148
สมุทรปราการ	1,351,479	139,039,116
ราชบุรี	869,313	129,485,957
กาญจนบุรี	891,976	146,886,168
สุพรรณบุรี	838,628	138,119,109
เพชรบุรี	482,193	120,462,634
ประจวบคีรีขันธ์	550,678	121,692,076
สมุทรสงคราม	192,052	95,005,807
สมุทรสาคร	586,199	116,602,499
ชลบุรี	1,566,885	235,786,691
ฉะเชิงเทรา	720,718	130,008,763
ระยอง	741,524	156,185,601
ปราจีนบุรี	493,670	119,913,021
จันทบุรี	535,559	120,179,760
ตราด	228,536	118,333,355
นครนายก	260,081	109,938,755
สระแก้ว	560,925	140,442,451
สุราษฎร์ธานี	1,067,726	152,038,858
ชุมพร	509,208	108,137,985
นครศรีธรรมราช	1,550,721	142,598,260
พัทลุง	523,077	135,655,855
สงขลา	1,428,609	153,634,586
ภูเก็ต	414,471	230,921,123

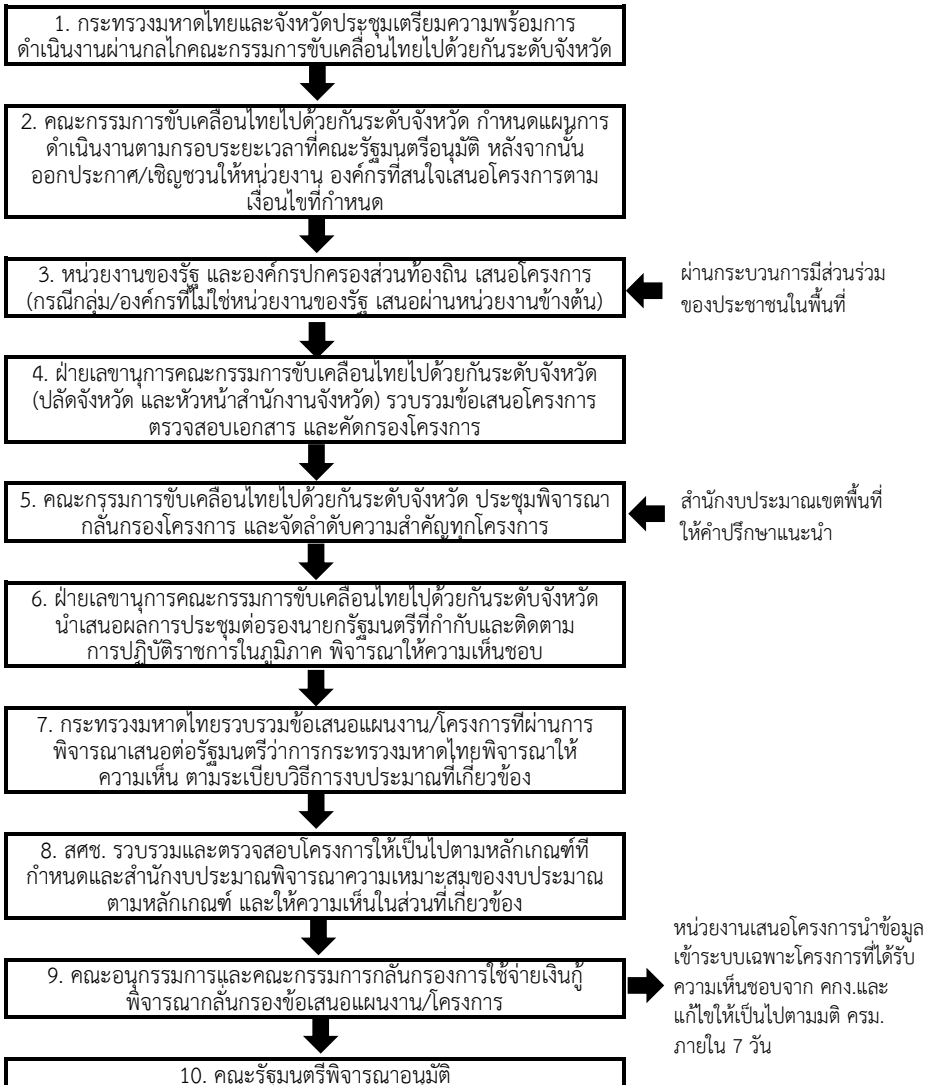
จังหวัด	จำนวนประชากร ปี 2563 (คน)	กรอบวงเงิน (บาท)
กระบี่	477,770	141,638,126
ตรัง	640,574	118,306,884
พังงา	268,229	121,819,595
ระนอง	194,372	121,161,529
สตูล	324,098	125,464,961
ยะลา	538,602	135,759,165
นราธิวาส	804,429	154,290,912
ปัตตานี	726,015	150,203,356
รวม	60,598,505	10,000,000,000

หมายเหตุ : การกำหนดกรอบวงเงินพิจารณาจากองค์ประกอบและสัดส่วน ดังนี้ (1) จำนวนประชากรในแต่ละจังหวัด ร้อยละ 5 (2) ขนาดพื้นที่ของจังหวัด ร้อยละ 5 (3) จัดสรรเฉลี่ยเท่ากัน ร้อยละ 50 (4) สัดส่วนคนจนในแต่ละจังหวัด ร้อยละ 10 (5) ผกผันกับรายได้ต่อครัวเรือน ร้อยละ 20 (6) ผลิตภัณฑ์มวลรวมจังหวัด (GPP) ร้อยละ 5 (7) รายได้จากการท่องเที่ยวของจังหวัด ร้อยละ 5

ทั้งนี้ กรอบวงเงินที่คำนวณ เป็นเพียงกรอบวงเงินในการเสนอโครงการ สำหรับผลการพิจารณาและวงเงินที่ได้รับอนุมัติจะขึ้นอยู่กับความเหมาะสมของข้อเสนอโครงการและความสอดคล้องกับหลักเกณฑ์ที่กำหนด ทั้งนี้ ให้คณะกรรมการขับเคลื่อนไทยไปด้วยกันระดับจังหวัดพิจารณาจัดลำดับความสำคัญของทุกโครงการมาเพื่อประกอบการพิจารณาด้วย

ภาคผนวก 2

กระบวนการเสนอโครงการพัฒนาและเสริมสร้างความเข้มแข็งของเศรษฐกิจฐานราก ปี 2565



เอกสารประกอบการเสนอโครงการ



<https://qr.go.page.link/FQAHX>

แบบฟอร์มการจัดทำโครงการ

1. ข้อเสนอโครงการภายใต้แผนงาน/โครงการที่มีวัตถุประสงค์เพื่อฟื้นฟูฯ (แบบฟอร์ม 1)
2. ข้อเสนอระดับโครงการย่อยภายใต้ข้อเสนอโครงการฯ (แบบฟอร์ม 2)
3. แบบรายงานการประเมินความเสี่ยงการทุจริตฯ ของสำนักงาน ปปท.
4. แบบแสดงรายละเอียดงบประมาณของสำนักงานงบประมาณ (รวมทั้งเอกสารประกอบอื่นตามระเบียบราชการ)
5. แบบฟอร์มข้อมูลประกอบการพิจารณาโครงการเพิ่มเติม

บัญชีราคามาตรฐานของสำนักงานงบประมาณ

1. บัญชีราคามาตรฐานครุภัณฑ์
2. บัญชีราคามาตรฐานสิ่งก่อสร้าง
3. หลักเกณฑ์ และอัตราราคาค่าใช้จ่ายประกอบการพิจารณางบประมาณรายจ่ายประจำปี ที่เบิกจ่ายในลักษณะค่าตอบแทน ใช้สอย วัสดุ และค่าสาธารณูปโภค
4. หลักเกณฑ์ อัตราราคาใช้จ่าย และแนวทางการพิจารณางบประมาณรายจ่ายประจำปี : การฝึกอบรม สัมมนา การโฆษณา ประชาสัมพันธ์ ฯ
5. อัตราราคางานต่อหน่วย

แบบฟอร์มตารางสรุปข้อมูลโครงการ

1. แบบฟอร์มตารางสรุปจำนวนโครงการ และรายละเอียดบัญชีโครงการของจังหวัด (เรียงลำดับความสำคัญของทุกโครงการ)

ผู้ประสานงาน

สำนักงานสภาพัฒนาการเศรษฐกิจและสังคมแห่งชาติ

เบอร์กลาง 02-280-4085

- ฝ่ายเลขานุการคณะกรรมการกลั่นกรองการใช้จ่ายเงินกู้
ต่อ 6317 / 6353
- ฝ่ายระบบ eMENSCR กองยุทธศาสตร์ชาติและการปฏิรูปประเทศ
ต่อ 6224 / 6234 / 6250 / 6251 / 6252 หรือ
Call Center 096-364-3938 / 064-298-5475 / 083-276-5507 / 085-543-7671
- สำนักงานพัฒนาเศรษฐกิจและสังคมแห่งชาติ
ภาคเหนือ ต่อ 7202 หรือ 053-112-689-92
ภาคตะวันออกเฉียงเหนือ ต่อ 7302 หรือ 043-236-784
ภาคกลาง (ภาคกลาง+ภาคตะวันออก) ต่อ 7102 หรือ 02-526-2466
ภาคใต้ (ภาคใต้+ภาคใต้ชายแดน) ต่อ 7402 หรือ 074-312-702
- กองยุทธศาสตร์และประสานการพัฒนาภาค
ต่อ 6208 / 6209 / 6211 / 6213

กระทรวงมหาดไทย

- สำนักงานปลัดกระทรวงมหาดไทย โทร. 02-221-9200
(สำนักพัฒนาและส่งเสริมการบริหารราชการจังหวัด)
- กรมส่งเสริมการปกครองท้องถิ่น โทร. 02-241-9000 ต่อ 4104
(กองพัฒนาและส่งเสริมการบริหารงานท้องถิ่น)

สำนักงานบริหารหนี้สาธารณะ โทร. 02-271-7999

กรมบัญชีกลาง โทร. 02-127-7256 (กองกฎหมาย)

สำนักงบประมาณ โทร. 02-265-1000

กองจัดทำงบประมาณเขตพื้นที่ <https://qr.go.page.link/omwXX>



สำนักงานสภาพัฒนาการเศรษฐกิจและสังคมแห่งชาติ (สศช.)
962 ถนนกรุงเกษม เขตป้อมปราบศัตรูพ่าย กรุงเทพฯ 10100
โทรศัพท์ 02-280-4085
www.nesdc.go.th