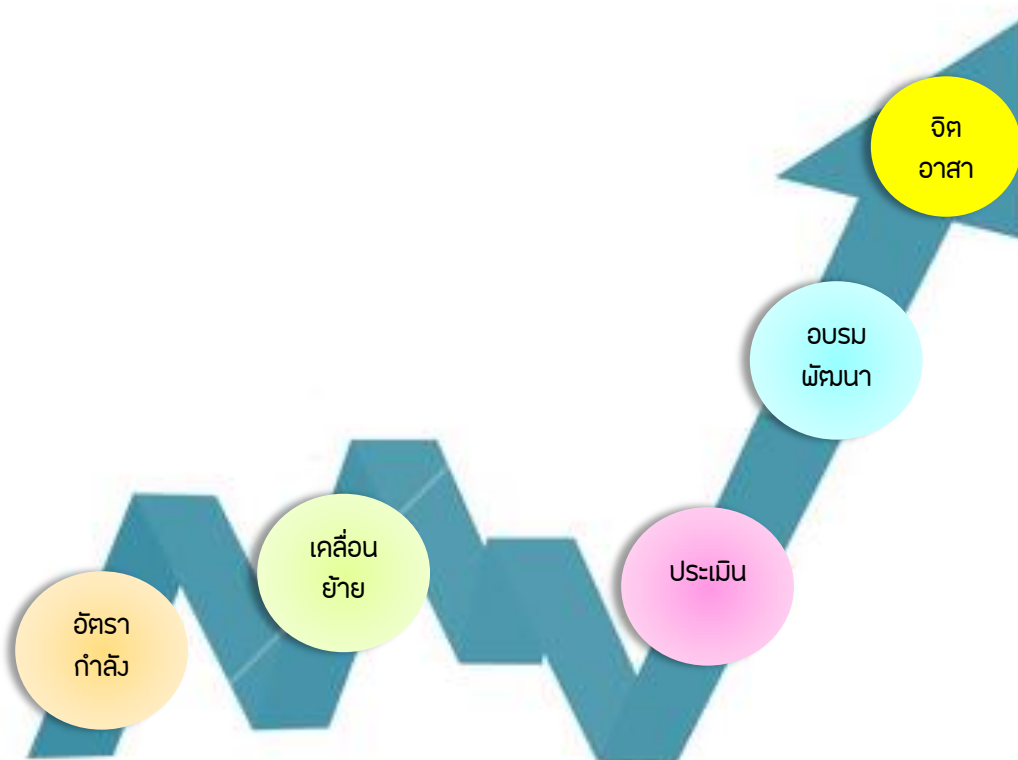


ผลการดำเนินงาน
ด้านการบริหารและพัฒนาบุคลากรจังหวัดเชียงใหม่
ประจำปีงบประมาณ พ.ศ. ๒๕๖๑



จัดทำโดย

กลุ่มงานบริหารทรัพยากรบุคคล สำนักงานจังหวัดเชียงใหม่
โทรศัพท์/โทรสาร 0 5311 2705
e-mail : chiangmai.hrm@gmail.com

ผลการดำเนินงาน ด้านการบริหารและพัฒนาบุคลากรจังหวัดเชียงใหม่ ประจำปีงบประมาณ พ.ศ. ๒๕๖๑

จังหวัดเชียงใหม่ มีหน่วยงานราชการส่วนราชการส่วนภูมิภาค จำนวน ๓๓ หน่วยงาน เป็นจังหวัดที่มีขนาดใหญ่ มีบุคลากรจำนวนมาก ทั้งที่เป็นข้าราชการ ลูกจ้างประจำ พนักงานราชการ และเจ้าหน้าที่จ้างเหมาบริการ รวมทั้งลูกจ้างชั่วคราว ปฏิบัติงานในแต่ละส่วนราชการตามอำนาจหน้าที่ โดยในปีงบประมาณ พ.ศ. ๒๕๖๑ มีผลการบริหารและการพัฒนาบุคลากร สรุปดังนี้

๑. ข้อมูลจำนวนบุคลากร

ในปีงบประมาณ พ.ศ. ๒๕๖๑ มีบุคลากรที่ปฏิบัติงานในส่วนราชการส่วนภูมิภาค จังหวัดเชียงใหม่ทั้งสิ้นจำนวน ๖,๙๓๒ คน จำแนกตามส่วนราชการ ดังตารางต่อไปนี้

ตารางที่ ๑ บุคลากรส่วนราชการส่วนภูมิภาค จังหวัดเชียงใหม่ ปีงบประมาณ พ.ศ. ๒๕๖๑

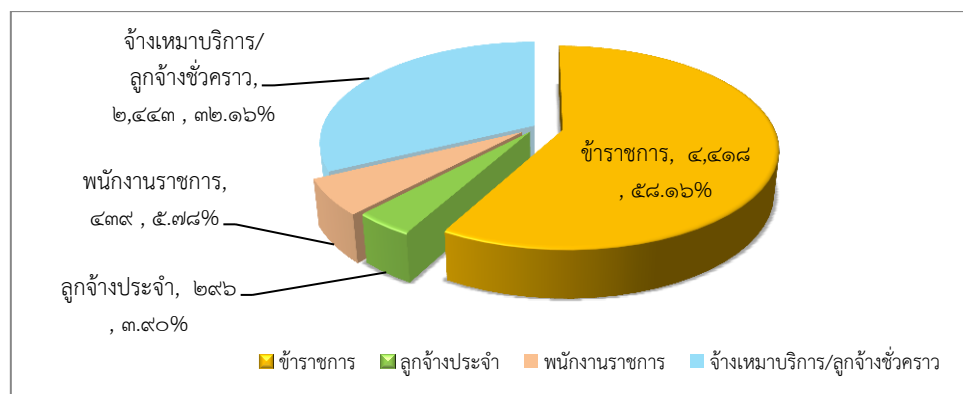
ส่วนราชการ	จำนวนบุคลากร (คน)					ร้อยละของทั้งหมด
	ข้าราชการ	ลูกจ้างประจำ	พนักงานราชการ	จ้างเหมาบริการ / ลูกจ้างชั่วคราว	รวม	
๑. สำนักงานจังหวัด	๓๗	๙	๖	๒๑	๗๓	๑.๐๕
๒. สำนักงานการท่องเที่ยว	๖	๗	๑	๑๙	๓๓	๐.๔๘
๓. สำนักงานพัฒนาชุมชน	๑๕๗	๑	๑	๑	๑๖๐	๒.๓๑
๔. สำนักงานโยธาธิการฯ	๑๙	๕	๗	๖	๓๗	๐.๕๓
๕. สำนักงานที่ดินจังหวัด	๒๙๖	๒๑	๕	๗๔	๓๙๖	๕.๗๑
๖. สำนักงานป้องกันฯ	๓๐	๘	๑๔	-	๕๒	๐.๗๕
๗. ที่ทำการปกครองจังหวัด	๔๒	๑	๓	๑๔	๖๐	๐.๘๗
๘. สำนักงานส่งเสริมการปกครองท้องถิ่นฯ	๗๒	-	๒	-	๗๔	๑.๐๗
๙. สำนักงานแรงงานจังหวัด	๕	๑	๑	๔	๑๑	๐.๑๖
๑๐. สำนักงานจัดหางานฯ	๑๐	๓	๘	๖๙	๙๐	๑.๓๐
๑๑. สำนักงานสวัสดิการฯ	๑๔	๑	๕	๗	๒๗	๐.๓๙
๑๒. สำนักงานประกันสังคม	๓๑	๔	๔	๗๗	๑๑๖	๑.๖๗
๑๓. สำนักงานเกษตรและสหกรณ์จังหวัด	๑๑	๔	๖	๗	๒๘	๐.๔๐
๑๔. สำนักงานเกษตรจังหวัด	๑๘๗	๙	๔๗	-	๒๔๓	๓.๕๑
๑๕. สำนักงานการปฏิรูปที่ดินฯ	๒๐	๑	-	๑๗	๓๘	๐.๕๕
๑๖. สำนักงานสหกรณ์จังหวัด	๗๑	๓๓	๔๓	๑๑	๑๕๘	๒.๒๘
๑๗. สำนักงานประมงจังหวัด	๑๙	๑	๗	๒	๒๙	๐.๔๒
๑๘. สำนักงานปศุสัตว์จังหวัด	๕๔	๓	๕๖	๗๙	๑๙๒	๒.๗๗
๑๙. เรือนจำอำเภอฝาง	๔๖	-	๘	๒	๕๖	๐.๘๑
๒๐. สำนักงานคลังจังหวัด	๑๘	-	๔	๑	๒๓	๐.๓๓
๒๑. สำนักงานทรัพยากรธรรมชาติฯ	๒๑	-	๒	๑๘	๔๑	๐.๕๙

ส่วนราชการ	จำนวนบุคลากร (คน)					ร้อยละ ของ ทั้งหมด
	ข้าราชการ	ลูกจ้าง ประจำ	พนักงาน ราชการ	จ้างเหมาบริการ / ลูกจ้างชั่วคราว	รวม	
๒๒. สำนักงานพาณิชย์จังหวัด	๒๗	๓	๘	๑๓	๕๑	๐.๗๔
๒๓. สำนักงานประชาสัมพันธ์ จังหวัด	๔	๑	๐	๓	๘	๐.๑๒
๒๔. สำนักงานพระพุทธศาสนาฯ	๑๗	๐	๐	๒๐	๓๗	๐.๕๓
๒๕. สำนักงานวัฒนธรรมจังหวัด	๓๓	๐	๐	๔	๓๗	๐.๕๓
๒๖. สำนักงานสาธารณสุขจังหวัด	๒,๙๗๘	๒๐๘	๑๓๒	๒,๑๐๘	๕,๔๒๖	๗๘.๒๗
๒๗. สำนักงานบังคับคดีจังหวัด	๑๓	๕	๑๔	๕	๓๗	๐.๕๓
๒๘. สำนักงานคุมประพฤติ จังหวัด	๓๕	๗	๔๐	๑๒	๙๔	๑.๓๖
๒๙. สำนักงานอุตสาหกรรมจังหวัด	๑๒	๓	๑	๗	๓๓	๐.๔๘
๓๐. สำนักงานพัฒนาสังคมฯ	๑๕	๖	๓	๗	๓๑	๐.๔๕
๓๑. สำนักงานพลังงานจังหวัด	๗	๐	๑	๑๑	๑๙	๐.๒๗
๓๒. สำนักงานสถิติจังหวัด	๕	๐	๑๒	๑๖	๓๓	๐.๔๘
๓๓. สำนักงานขนส่งจังหวัด	๑๐๖	๗	๔๖	๑๖	๑๗๕	๒.๕๒
รวม	๔,๔๑๘	๒๙๖	๔๓๙	๒,๔๔๓	๖,๙๙๖	๑๐๐.๐๐

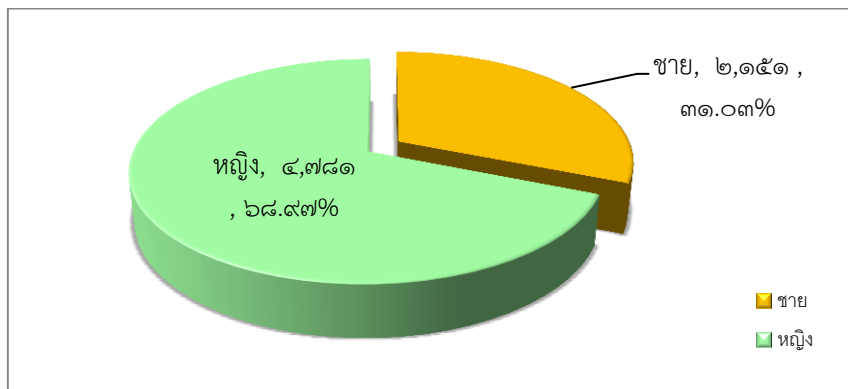
จากจำนวนบุคลากรในตารางที่ ๑ แสดงถึงบุคลากรในส่วนราชการส่วนภูมิภาคจังหวัดเชียงใหม่ เป็นประเภทข้าราชการมากที่สุด จำนวน ๔,๔๑๘ คน คิดเป็นร้อยละ ๕๘.๑๖ ของจำนวนบุคลากรทั้งหมด รองลงมาเป็นเจ้าของที่จ้างเหมาบริการ/ลูกจ้างชั่วคราว จำนวน ๒,๔๔๓ คน คิดเป็นร้อยละ ๓๒.๑๖ ของจำนวนบุคลากรทั้งหมด สำหรับลูกจ้างประจำ และพนักงานราชการ มีสัดส่วนที่ใกล้เคียงกัน โดยพนักงานราชการ มีจำนวน ๔๓๙ คน คิดเป็นร้อยละ ๕.๗๘ ของจำนวนบุคลากรทั้งหมด และลูกจ้างประจำ มีจำนวน ๒๙๖ คน คิดเป็นร้อยละ ๓.๙๐ ของจำนวนบุคลากรทั้งหมด

ทั้งนี้ ในภาพรวม เป็นบุคลากรเพศชาย จำนวน ๒,๑๕๑ คน คิดเป็นร้อยละ ๓๑.๐๓ ของบุคลากรทั้งหมด และเพศหญิง จำนวน ๔,๘๔๕ คน คิดเป็นร้อยละ ๖๘.๙๗ ของบุคลากรทั้งหมด โดยจำแนกตามประเภท ดังแผนภูมิที่ ๑ - ๓ ต่อไปนี้

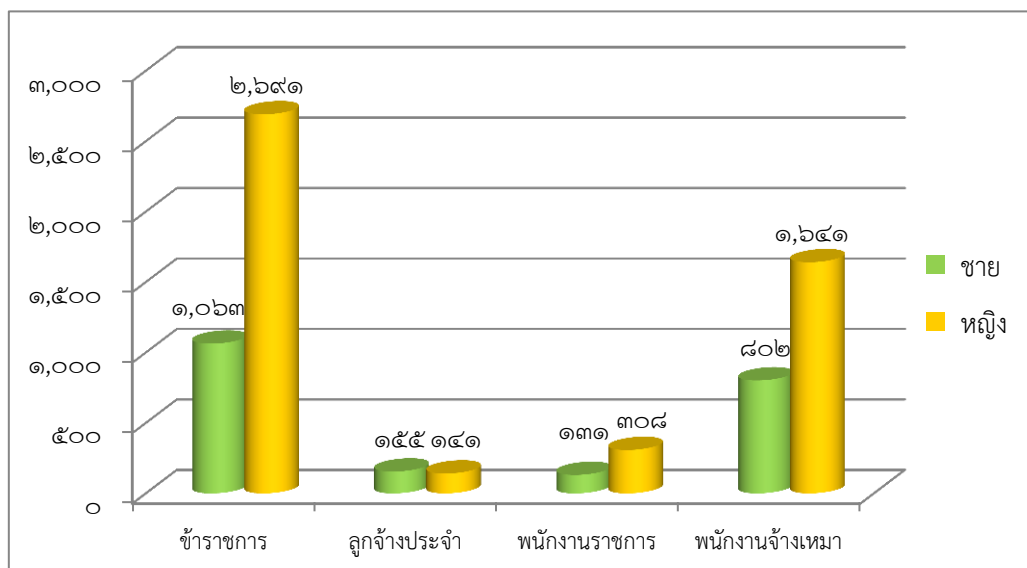
แผนภูมิที่ ๑ บุคลากรในส่วนราชการส่วนภูมิภาค จังหวัดเชียงใหม่ ปีงบประมาณ พ.ศ. ๒๕๖๑
จำแนกตามประเภท จำนวน และร้อยละ



แผนภูมิที่ ๒ บุคลากรในส่วนราชการส่วนภูมิภาค จังหวัดเชียงใหม่ ปีงบประมาณ พ.ศ. ๒๕๖๑
จำแนกตามเพศ จำนวน และร้อยละ



แผนภูมิที่ ๓ บุคลากรในส่วนราชการส่วนภูมิภาค จังหวัดเชียงใหม่ ปีงบประมาณ พ.ศ. ๒๕๖๑
จำแนกตามประเภท และเพศ



๒. การบรรจุและเคลื่อนย้ายของข้าราชการ

ในปีงบประมาณ พ.ศ. ๒๕๖๑ ส่วนราชการส่วนภูมิภาค จังหวัดเชียงใหม่ มีการบรรจุข้าราชการใหม่รวมทั้งการโอนย้าย และการลาออก มีจำนวนทั้งสิ้น ๒๘๘ คน จำแนกตามส่วนราชการ ดังตารางต่อไปนี้

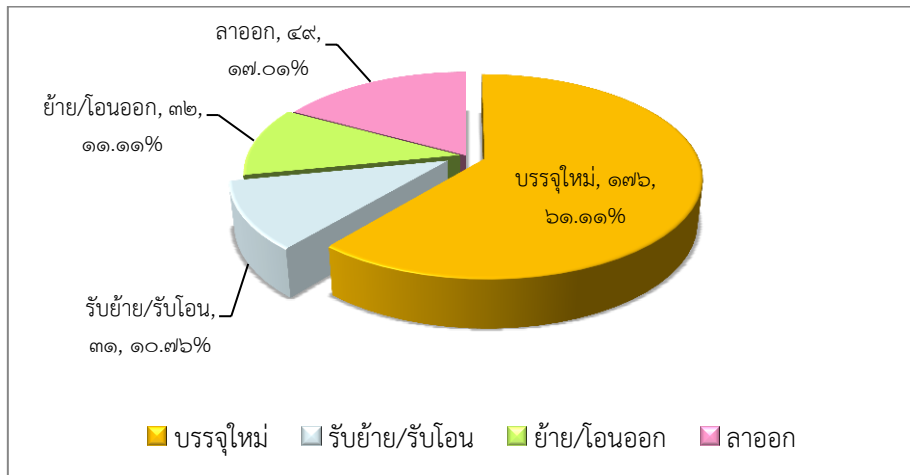
ตารางที่ ๒ การบรรจุและเคลื่อนย้ายข้าราชการส่วนราชการส่วนภูมิภาค จังหวัดเชียงใหม่ ปีงบประมาณ พ.ศ. ๒๕๖๑

ส่วนราชการ	ข้าราชการทั้งหมด	จำนวนข้าราชการ (คน)				
		บรรจุใหม่	รับย้าย/รับโอน	ย้าย/โอนออก	ลาออก	จำนวน +เพิ่ม/-ลด
๑. สำนักงานจังหวัด	๓๗	-	-	-	-	-
๒. สำนักงานการท่องเที่ยวฯ	๖	-	-	๒	-	-๒
๓. สำนักงานพัฒนาชุมชน	๑๕๗	-	-	-	๓	-๓
ส่วนราชการ	ข้าราชการ	จำนวนข้าราชการ (คน)				

	ทั้งหมด	บรรจุ ใหม่	รับย้าย/ รับโอน	ย้าย/โอน ออก	ลาออก	จำนวน +เพิ่ม/-ลด
๔. สำนักงานโยธาธิการฯ	๑๙	-	-	-	-	-
๕. สำนักงานที่ดินจังหวัด	๒๙๖	-	-	-	๖	-๖
๖. สำนักงานป้องกันฯ	๓๐	-	๒	-	-	+๒
๗. ที่ทำการปกครองจังหวัด	๔๒	๒	-	-	๑	-๑
๘. สำนักงานส่งเสริมการปกครอง ท้องถิ่นฯ	๗๒	๕	-	-	-	+๕
๙. สำนักงานแรงงานจังหวัด	๕	-	-	-	-	-
๑๐. สำนักงานจัดหางานฯ	๑๐	-	-	๑	-	-๑
๑๑. สำนักงานสวัสดิการฯ	๑๔	-	-	-	-	-
๑๒. สำนักงานประกันสังคม	๓๑	-	-	-	-	-
๑๓. สำนักงานเกษตรและสหกรณ์ จังหวัด	๑๑	-	-	-	-	-
๑๔. สำนักงานเกษตรจังหวัด	๑๘๗	๖	๒	-	-	+๘
๑๕. สำนักงานการปฏิรูปที่ดินฯ	๒๐	-	๓	๓	๑	-๑
๑๖. สำนักงานสหกรณ์จังหวัด	๗๑	๑	-	๑	-	-
๑๗. สำนักงานประมงจังหวัด	๑๙	-	-	-	-	-
๑๘. สำนักงานปศุสัตว์จังหวัด	๕๔	-	๑	๒	-	-๑
๑๙. เรือนจำอำเภอฝาง	๔๖	-	-	-	-	-
๒๐. สำนักงานคลังจังหวัด	๑๘	-	๒	๒	-	-
๒๑. สำนักงานทรัพยากรธรรมชาติฯ	๒๑	-	-	๑	-	-๑
๒๒. สำนักงานพาณิชย์จังหวัด	๒๗	-	๔	๓	-	+๑
๒๓. สำนักงานประชาสัมพันธ์จังหวัด	๔	-	๒	๒	-	-
๒๔. สำนักงานพระพุทธศาสนาฯ	๑๗	-	-	๑	-	-๑
๒๕. สำนักงานวัฒนธรรมจังหวัด	๓๓	-	๑	-	๑	-
๒๖. สำนักงานสาธารณสุขจังหวัด	๒,๙๗๘	๑๕๙	๑๐	๑๑	๓๖	+๑๒๒
๒๗. สำนักงานบังคับคดีจังหวัด	๑๓	-	-	-	-	-
๒๘. สำนักงานคุมประพฤติจังหวัด	๓๕	๑	๑	๒	-	-
๒๙. สำนักงานอุตสาหกรรมจังหวัด	๑๒	-	-	-	-	-
๓๐. สำนักงานพัฒนาสังคมฯ	๑๕	๑	-	๑	-	-
๓๑. สำนักงานพลังงานจังหวัด	๗	๑	-	-	-	+๑
๓๒. สำนักงานสถิติจังหวัด	๕	-	-	-	-	-
๓๓. สำนักงานขนส่งจังหวัด	๑๐๖	-	-	-	๑	-๑
รวม	๔,๕๑๘	๑๗๖	๒๘	๓๒	๔๙	+๑๒๓

จากตารางที่ ๒ แสดงการบรรจุและเคลื่อนย้ายของข้าราชการส่วนภูมิภาคในจังหวัดเชียงใหม่ ปรากฏว่า มีการบรรจุและการรับโอนย้ายเข้าของข้าราชการ จำนวน ๒๐๔ คน มีข้าราชการโอน/ย้ายออก และลาออก จำนวน ๘๑ คน สรุปจำนวนข้าราชการเข้า มากกว่าจำนวนข้าราชการออก ๑๒๓ คน

แผนภูมิที่ ๔ การเคลื่อนย้ายของข้าราชการในส่วนราชการส่วนภูมิภาค จังหวัดเชียงใหม่ ปีงบประมาณ พ.ศ. ๒๕๖๑ จำแนกตามสถานะ จำนวน และร้อยละ



ทั้งนี้ ข้าราชการในสังกัดสำนักงานสาธารณสุขจังหวัด มีอัตราการเคลื่อนย้ายของข้าราชการมากที่สุด จำนวน ๒๑๖ คน คิดเป็นร้อยละ ๗๕.๐๐ ของจำนวนข้าราชการที่มีบรรจุใหม่และการเคลื่อนย้ายทั้งหมด เนื่องจากเป็นส่วนราชการที่มีบุคลากรมากที่สุด มีการบรรจุข้าราชการใหม่ทดแทนอัตราเกษียณ โดยเป็นการบรรจุข้าราชการใหม่ จำนวน ๑๕๙ คน นอกจากนี้ ส่วนราชการอื่นๆ มีการเคลื่อนย้ายข้าราชการเพียงเล็กน้อย

๓. การประเมินผลการปฏิบัติงานของข้าราชการ

ในปีงบประมาณ พ.ศ. ๒๕๖๑ ข้าราชการส่วนราชการส่วนภูมิภาค จังหวัดเชียงใหม่ ส่วนใหญ่ มีผลการประเมินการปฏิบัติงานระดับดีมาก และดีเด่น มีเพียงส่วนน้อยที่มีผลการประเมินระดับดี และมีน้อยมาก ที่อยู่ในรับพอใช้ และต้องปรับปรุง ในที่นี้ จึงนำเสนอตั้งแต่ระดับดีขึ้นไป ตามที่ปรากฏดังตารางต่อไปนี้

ตารางที่ ๓ ผลการประเมินผลการปฏิบัติงานของข้าราชการส่วนภูมิภาค จังหวัดเชียงใหม่ ที่มีผลการประเมินระดับดีขึ้นไป ปีงบประมาณ พ.ศ. ๒๕๖๑

ส่วนราชการ	ผลการประเมิน						หมายเหตุ
	ระดับดีเด่น (คน)		ระดับดีมาก (คน)		ระดับดี (คน)		
	ครั้งที่ ๑	ครั้งที่ ๒	ครั้งที่ ๑	ครั้งที่ ๒	ครั้งที่ ๑	ครั้งที่ ๒	
๑. สำนักงานจังหวัด	๒๑	๓๐	๑๖	๓๐	๒	๒	
๒. สำนักงานการท่องเที่ยวฯ	๖	๒	-	๒	-	๑	
๓. สำนักงานพัฒนาชุมชน	๗๘	๔๔	๔๗	๔๔	๓๓	๒๒	
๔. สำนักงานโยธาธิการฯ	๕	๕	๑๓	๕	-	-	
๕. สำนักงานที่ดินจังหวัด	๑๕๔	๑๗๑	๑๔๐	๑๗๑	๒	๒	
๖. สำนักงานป้องกันฯ	๑๙	๒๐	๑๐	๒๐	๓	๒	
๗. ที่ทำการปกครองจังหวัด	๓	๓	๓๙	๓	-	-	
๘. สำนักงานส่งเสริมการปกครองท้องถิ่นฯ	๑๙	๒๒	๔๓	๒๒	๔	๑๕	
๙. สำนักงานแรงงานจังหวัด	๕	๕	-	๕	-	-	
๑๐. สำนักงานจัดหางานฯ	๘	๗	๒	๗	-	-	
๑๑. สำนักงานสวัสดิการฯ	๑๓	๑๔	๑	๑๔	-	-	
๑๒. สำนักงานประกันสังคม	๓๐	๒๑	๑	๒๑	-	-	

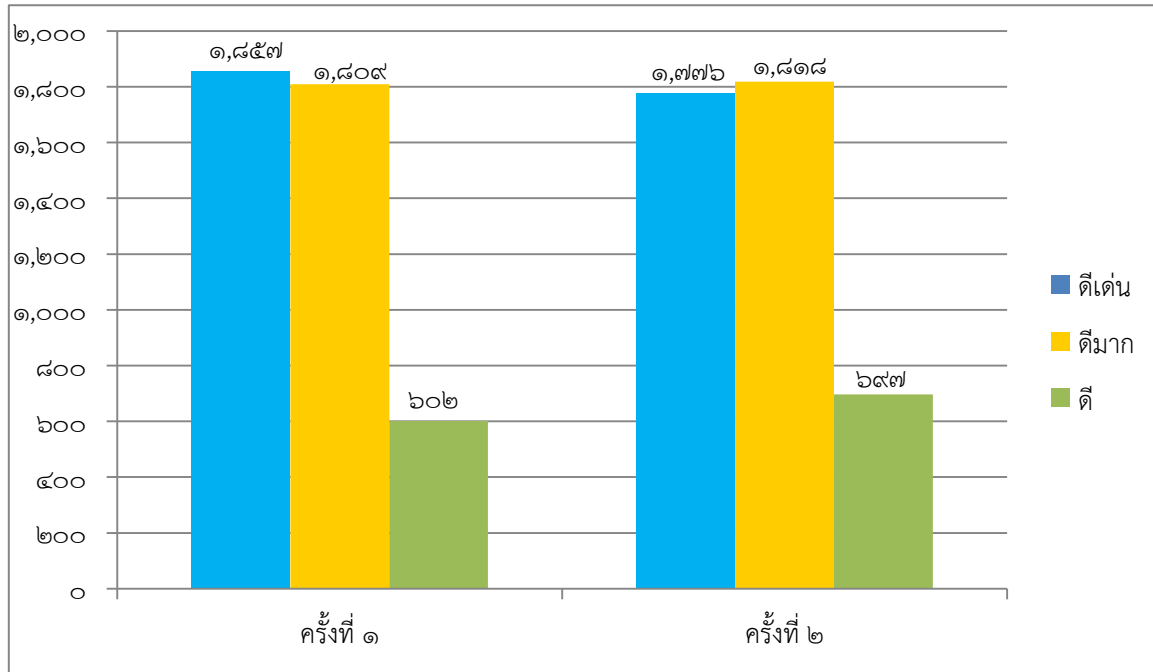
ส่วนราชการ	ผลการประเมิน						หมายเหตุ
	ระดับดีเด่น (คน)		ระดับดีมาก (คน)		ระดับดี (คน)		
	ครั้งที่ ๑	ครั้งที่ ๒	ครั้งที่ ๑	ครั้งที่ ๒	ครั้งที่ ๑	ครั้งที่ ๒	
๑๓. สำนักงานเกษตรและสหกรณ์จังหวัด	๑๑	๑๑	-	-	-	-	
๑๔. สำนักงานเกษตรจังหวัด	๑๔๗	๑๓๗	๒๘	๔๐	๑	๘	
๑๕. สำนักงานการปฏิรูปที่ดินฯ	๑๘	๑๕	๑	๑	-	-	
๑๖. สำนักงานสหกรณ์จังหวัด	๖๕	๕๗	๔	๑๓	-	-	
๑๗. สำนักงานประมงจังหวัด	๑๗	๑๗	-	-	-	-	
๑๘. สำนักงานปศุสัตว์จังหวัด	๕๑	๕๑	๔	๒	-	-	
๑๙. เรือนจำอำเภอฝาง	๓๔	๓๓	๑๘	๑๓	-	๕	
๒๐. สำนักงานคลังจังหวัด	๑๒	๑๒	๕	๕	-	-	
๒๑. สำนักงานทรัพยากรธรรมชาติฯ	๑๓	๙	๘	๑๑	-	-	
๒๒. สำนักงานพาณิชย์จังหวัด	๑๔	๑๔	๑๑	๑๒	-	-	
๒๓. สำนักงานประชาสัมพันธ์จังหวัด	๓	๔	-	-	-	-	
๒๔. สำนักงานพระพุทธศาสนาฯ	๑๕	๑๗	๒	-	-	-	
๒๕. สำนักงานวัฒนธรรมจังหวัด	๑๑	๑๖	๒๑	๑๖	-	๑	
๒๖. สำนักงานสาธารณสุขจังหวัด	๙๗๒	๙๒๑	๑๓๒๐	๑๓๒๙	๕๔๕	๖๒๖	
๒๗. สำนักงานบังคับคดีจังหวัด	๕	๕	๑๓	๗	-	๑	
๒๘. สำนักงานคุมประพฤติจังหวัด	๒๗	๒๕	๖	๘	-	๑	
๒๙. สำนักงานอุตสาหกรรมจังหวัด	๑๘	๒๐	๒	๑	๑	-	
๓๐. สำนักงานพัฒนาสังคมฯ	๖	๕	๖	๖	๒	๓	
๓๑. สำนักงานพลังงานจังหวัด	๒	๒	๓	๓	-	๑	
๓๒. สำนักงานสถิติจังหวัด	๔	๔	-	-	-	-	
๓๓. สำนักงานขนส่งจังหวัด	๕๑	๕๗	๔๕	๔๒	๙	๗	
รวม	๑,๘๕๗	๑,๗๗๖	๑,๘๐๙	๑,๘๑๘	๖๐๒	๖๙๗	
ร้อยละของแต่ละระดับ	๔๓.๕๑	๔๑.๓๙	๔๒.๓๙	๔๒.๓๗	๑๔.๑๐	๑๖.๒๔	
	%	%	%	%	%	%	

จากตารางที่ ๓ แสดงให้เห็นว่าผลการประเมินการปฏิบัติราชการของข้าราชการในจังหวัดเชียงใหม่ ในภาพรวม ครั้งที่ ๑ สัดส่วนของข้าราชการที่ผลการประเมินในระดับดีเด่น และระดับดีมากมีสัดส่วนที่มากกว่า ผลการประเมินฯ ครั้งที่ ๒ โดยในระดับดีเด่น ครั้งที่ ๑ ร้อยละ ๔๓.๕๑ ของจำนวนผู้ได้รับการประเมินครั้งที่ ๑ ในขณะที่ครั้งที่ ๒ ร้อยละ ๔๑.๓๙ ของจำนวนผู้ได้รับการประเมินครั้งที่ ๒ สำหรับระดับดีมาก มีสัดส่วนที่ใกล้เคียงกันมาก ทั้ง ๒ ครั้ง โดยครั้งที่ ๑ มีค่าร้อยละมากกว่าครั้งที่ ๒ เพียง ๐.๐๒ (๔๒.๓๙ : ๔๒.๓๗) สำหรับผลการประเมินในระดับดี ปรากฏว่า ครั้งที่ ๒ มีสัดส่วนที่มากกว่าครั้งที่ ๑ (๑๔.๑๐ : ๑๖.๒๔)

จากผลการประเมินข้างต้น สรุปได้ว่า ผลการประเมินการปฏิบัติราชการของข้าราชการในจังหวัดเชียงใหม่ ปีงบประมาณ พ.ศ.๒๕๖๑ ข้าราชการมีผลการประเมินการปฏิบัติราชการครั้งที่ ๑ (ครั้งแรกของปีงบประมาณ) อยู่ในระดับที่ดีกว่าครั้งที่ ๒ (ครั้งหลังของปีงบประมาณ) มีข้อสังเกตว่า ปัจจัยที่ส่งผลในภาพรวมดังกล่าว คือ ผลการประเมินการปฏิบัติราชการของสำนักงานสาธารณสุขจังหวัด ซึ่งมีจำนวนข้าราชการมากที่สุด คิดเป็น ๗๘.๒๗ ของจำนวนข้าราชการในส่วนภูมิภาคของจังหวัดเชียงใหม่ทั้งหมด โดยในครั้งที่ ๑ มีผลการ

ประเมินระดับดีเด่นมากกว่าครั้งที่ ๒ จำนวน ๕๑ คน และผลการประเมินในระดับดี ครั้งที่ ๒ มากกว่าครั้งที่ ๑ จำนวน ๘๑ คน

แผนภูมิที่ ๕ การประเมินผลการปฏิบัติงานของข้าราชการส่วนภูมิภาค จังหวัดเชียงใหม่ ที่มีผลการประเมินระดับดีเด่น ดีมาก และดี ปีงบประมาณ พ.ศ. ๒๕๖๑ ครั้งที่ ๑ และครั้งที่ ๒ จำแนกจำนวนตามระดับผลการประเมิน



ตารางที่ ๔ ภาพรวมผลการประเมินผลการปฏิบัติงานของข้าราชการส่วนภูมิภาค จังหวัดเชียงใหม่ ที่มีผลการประเมินระดับพอใช้ และปรับปรุง ปีงบประมาณ พ.ศ. ๒๕๖๑

หน่วยงาน	ผลการประเมิน						หมายเหตุ
	พอใช้ (คน)			ปรับปรุง (คน)			
	ครั้งที่ ๑	ครั้งที่ ๒	รวม	ครั้งที่ ๑	ครั้งที่ ๒	รวม	
ส่วนราชการส่วนภูมิภาคจังหวัดเชียงใหม่	๘๕	๗๔	๑๕๙	๑๑	๖	๑๗	

จากตารางที่ ๔ แสดงให้เห็นว่าผลการประเมินการปฏิบัติงานของข้าราชการในจังหวัดเชียงใหม่ ในภาพรวม ครั้งที่ ๑ มีจำนวนข้าราชการที่มีผลการประเมินระดับพอใช้และปรับปรุง รวมจำนวน ๘๖ คน มากกว่าครั้งที่ ๒ ซึ่งมีจำนวน ๘๐ คน ทั้งนี้ ข้าราชการบางคนอาจมีผลการประเมิน “พอใช้” และ “ปรับปรุง” ทั้ง ๒ ครั้ง หรืออาจจะได้รับผลการประเมินในระดับอื่น และยังปรากฏว่า ผลการประเมินครั้งที่ ๒ ในระดับปรับปรุง มีจำนวนลดลง ร้อยละ ๕๔.๕๕ ของจำนวนผู้ที่ต้องปรับปรุงในการประเมินครั้งที่ ๑ ซึ่งเป็นแนวโน้มที่ดี ทั้งนี้ ส่วนราชการต้นสังกัดจะได้ทำแผนการพัฒนาข้าราชการในกลุ่มดังกล่าวเป็นต่อไป

๔. การพัฒนาบุคลากร

๔.๑ การส่งเสริมให้บุคลากรได้รับการฝึกอบรม และศึกษาต่อ

ในปีงบประมาณ พ.ศ. ๒๕๖๑ ส่วนราชการส่วนภูมิภาค จังหวัดเชียงใหม่ ได้ส่งเสริมให้บุคลากรได้รับการพัฒนาความรู้ความสามารถ ทักษะในการปฏิบัติงาน โดยการสนับสนุนให้เข้ารับการอบรมในหลักสูตรต่าง ๆ ทั้งที่หน่วยงานต้นสังกัดจัดขึ้น สนับสนุนให้ข้าราชการศึกษาต่อเพื่อเพิ่มพูนความรู้และวุฒิการศึกษา และการดำเนินการโครงการพัฒนาบุคลากรของส่วนราชการ ตามที่ปรากฏดังตารางต่อไปนี้

ตารางที่ ๕ การพัฒนาบุคลากรของส่วนราชการส่วนภูมิภาค จังหวัดเชียงใหม่ ปีงบประมาณ พ.ศ. ๒๕๖๑

ส่วนราชการ	บุคลากรที่ได้รับการพัฒนา (คน)				ร้อยละของการพัฒนาทั้งหมด	ร้อยละของบุคลากรในสังกัด
	ฝึกอบรม	ลาศึกษาต่อ	ได้วุฒิสูงขึ้น	รวม		
๑. สำนักงานจังหวัด	๖	-	๑	๗	๑.๒๘	๙.๕๙
๒. สำนักงานการท่องเที่ยว	-	-	-	-	-	-
๓. สำนักงานพัฒนาชุมชน	๑	-	-	๑	๐.๑๘	๐.๖๓
๔. สำนักงานโยธาธิการฯ	๑๕	-	-	๑๕	๒.๗๓	๔๐.๕๔
๕. สำนักงานที่ดินจังหวัด	๕๐	-	๗	๕๗	๑๐.๓๘	๑๔.๓๙
๖. สำนักงานป้องกัน ๑	-	-	๑	๑	๐.๑๘	๑.๙๒
๗. ที่ทำการปกครองจังหวัด	-	-	-	-	-	-
๘. สำนักงานส่งเสริมการปกครองท้องถิ่นฯ	๗๒	-	-	๗๒	๑๓.๑๑	๙๗.๓๐
๙. สำนักงานแรงงานจังหวัด	-	-	-	-	-	-
๑๐. สำนักงานจัดหางานฯ	๒๔	-	-	๒๔	๔.๓๗	๒๖.๖๗
๑๑. สำนักงานสวัสดิการฯ	๑๔	-	-	๑๔	๒.๕๕	๕๑.๘๕
๑๒. สำนักงานประกันสังคม	๑๓	-	-	๑๓	๒.๓๗	๑๑.๒๑
๑๓. สำนักงานเกษตรและสหกรณ์จังหวัด	-	-	-	-	-	-
๑๔. สำนักงานเกษตรจังหวัด	-	๑	-	๑	๐.๑๘	๐.๔๑
๑๕. สำนักงานการปฏิรูปที่ดินฯ	๒๐	-	-	๒๐	๓.๖๔	๕๒.๖๓
๑๖. สำนักงานสหกรณ์จังหวัด	๓๗	-	๒	๓๙	๗.๑๐	๒๔.๖๘
๑๗. สำนักงานประมงจังหวัด	-	-	-	-	-	-
๑๘. สำนักงานปศุสัตว์จังหวัด	๔	-	-	๔	๐.๗๓	๒.๐๘
๑๙. เรือนจำอำเภอฝาง	๑๐	-	-	๑๐	๑.๘๒	๑๗.๘๖
๒๐. สำนักงานคลังจังหวัด	๒๒	-	-	๒๒	๔.๐๑	๙๕.๖๕
๒๑. สำนักงานทรัพยากรธรรมชาติฯ	๒	-	-	๒	๐.๓๖	๔.๘๘
๒๒. สำนักงานพาณิชย์จังหวัด	๒๖	-	๘	๓๔	๖.๑๙	๖๖.๖๗
๒๓. สำนักงานประชาสัมพันธ์จังหวัด	๓	-	-	๓	๐.๕๕	๗๕.๐๐
๒๔. สำนักงานพระพุทธศาสนาฯ	๑๔	-	-	๑๔	๒.๕๕	๓๗.๘๔
๒๕. สำนักงานวัฒนธรรมจังหวัด	-	-	๕	๕	๐.๙๑	๑๓.๕๑
๒๖. สำนักงานสาธารณสุขจังหวัด	๓๐	๑๐๒	๑๙	๑๕๑	๒๗.๕๐	๒.๗๘
๒๗. สำนักงานบังคับคดีจังหวัด	๑๓	-	๑	๑๔	๒.๕๕	๓๗.๘๔
๒๘. สำนักงานคุมประพฤติจังหวัด	-	-	-	-	-	-
๒๙. สำนักงานอุตสาหกรรมจังหวัด	๒๒	-	-	๒๒	๔.๐๑	๖๖.๖๗
๓๐. สำนักงานพัฒนาสังคมฯ	๑	-	-	๑	๐.๑๘	๓.๒๓

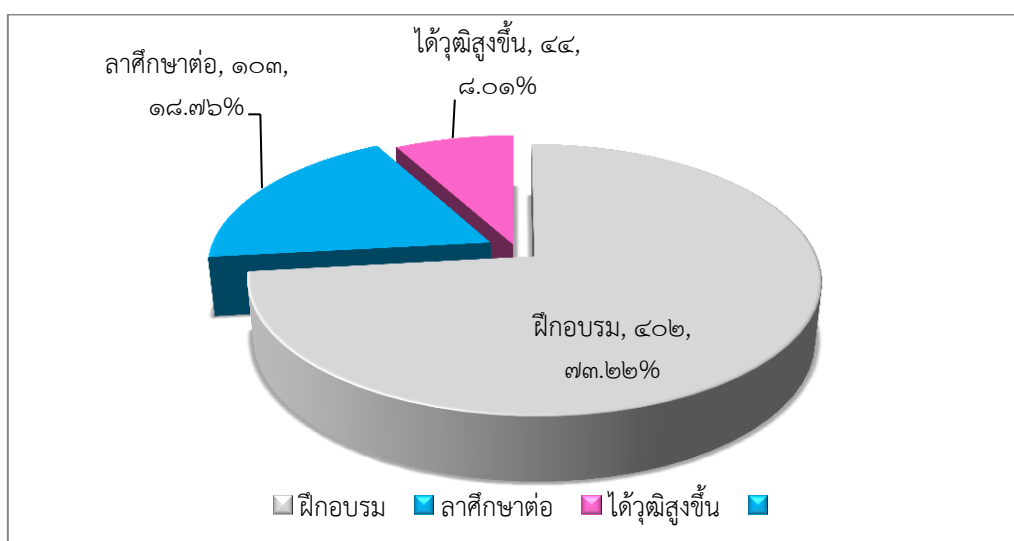
ส่วนราชการ	บุคลากรที่ได้รับการพัฒนา (คน)				ร้อยละของ การพัฒนา ทั้งหมด	ร้อยละของ บุคลากร ในสังกัด
	ฝึกอบรม	ลาศึกษา ต่อ	ได้วุฒิสูงขึ้น	รวม		
๓๑. สำนักงานพลังงานจังหวัด	๓	-	-	๓	๐.๕๕	๑๕.๗๙
๓๒. สำนักงานสถิติจังหวัด	-	-	-	-	-	-
๓๓. สำนักงานขนส่งจังหวัด	-	-	-	-	-	-
รวม	๔๐๒	๑๐๓	๔๔	๕๔๙	๑๐๐.๐๐	

จากตารางที่ ๔ แสดงให้เห็นว่า ในปีงบประมาณ พ.ศ. ๒๕๖๑ บุคลากรของส่วนราชการส่วนภูมิภาค จังหวัดเชียงใหม่ ได้รับการพัฒนาจำนวน ๕๔๙ คน โดยบุคลากรในสังกัดสำนักงานสาธารณสุขจังหวัด มีสัดส่วน ได้รับการส่งเสริมการพัฒนามากที่สุด จำนวน ๑๕๗ คน คิดเป็นร้อยละ ๒๗.๕๐ ของจำนวนบุคลากรที่ได้รับการพัฒนาทั้งหมด รองลงมาตามลำดับ ได้แก่ บุคลากรในสังกัดสำนักงานส่งเสริมการปกครองท้องถิ่น จำนวน ๗๒ คน คิดเป็นร้อยละ ๑๓.๑๑ ของจำนวนจำนวนบุคลากรที่ได้รับการพัฒนาทั้งหมด และบุคลากรในสังกัดสำนักงาน ที่ดินจังหวัด จำนวน ๕๗ คน คิดเป็นร้อยละ ๑๐.๓๘ ของจำนวนจำนวนบุคลากรที่ได้รับการพัฒนาทั้งหมด

ทั้งนี้ เมื่อเปรียบเทียบจำนวนบุคลากรที่ได้รับการส่งเสริมการพัฒนากับจำนวนบุคลากรของหน่วยงานเอง พบว่า ส่วนราชการที่มีสัดส่วนการพัฒนาบุคลากรสูงที่สุด คือ สำนักงานส่งเสริมการปกครองท้องถิ่น คิดเป็นร้อยละ ๙๗.๓๐ ของบุคลากรในสังกัดสำนักงานส่งเสริมการปกครองท้องถิ่น รองลงมาตามลำดับ ได้แก่ สำนักงานคลังจังหวัด คิดเป็นร้อยละ ๙๕.๖๕ ของบุคลากรในสังกัดสำนักงานคลังจังหวัด และสำนักงานพาณิชย์จังหวัด คิดเป็นร้อยละ ๖๖.๖๗ ของบุคลากรในสังกัดสำนักงานพาณิชย์จังหวัด ทั้งนี้ สำนักงานอุตสาหกรรมจังหวัด มีสัดส่วนการพัฒนาในอัตราร้อยละเท่ากับสำนักงานพาณิชย์จังหวัด และรองลงมาคือ สำนักงานปฏิรูปที่ดินจังหวัด คิดเป็นร้อยละ ๕๒.๖๓ ของบุคลากรในสังกัดสำนักงานปฏิรูปที่ดินจังหวัด

สำหรับสัดส่วนการพัฒนาของสำนักงานสาธารณสุขจังหวัดเมื่อเปรียบเทียบกับจำนวนบุคลากรของหน่วยงานเอง พบว่าสัดส่วนการพัฒนาน้อยมาก โดยคิดเป็นร้อยละ ๒.๗๘ ของบุคลากรในสังกัดสำนักงานสาธารณสุขจังหวัด (จำนวนบุคลากร ๕,๔๒๖ บุคลากรได้รับการพัฒนา ๑๕๗ คน)

แผนภูมิที่ ๖ การพัฒนาบุคลากรของส่วนราชการส่วนภูมิภาค จังหวัดเชียงใหม่ ปีงบประมาณ พ.ศ. ๒๕๖๑
จำแนกตามลักษณะการพัฒนา จำนวน และร้อยละ



จากแผนภูมิที่ ๖ แสดงถึงบุคลากรของส่วนราชการส่วนภูมิภาคในจังหวัดเชียงใหม่ ที่ได้รับการพัฒนาในปีงบประมาณ พ.ศ. ๒๕๖๑ รวมทั้งหมด จำนวน ๕๔๙ คน โดยได้รับการส่งเสริมด้านการฝึกอบรมมากที่สุด จำนวน ๔๐๒ คน คิดเป็นร้อยละ ๗๓.๒๒ ของจำนวนผู้ที่ได้รับการพัฒนาทั้งหมด และคิดเป็นร้อยละ ๗.๙๒ ของบุคลากรทั้งหมดของส่วนราชการส่วนภูมิภาค จังหวัดเชียงใหม่ ในปีงบประมาณ พ.ศ.๒๕๖๑ (จำนวน ๖,๙๓๒ คน)

สำหรับบุคลากรที่ได้รับการส่งเสริมให้บุคลากรศึกษาต่อ จำนวน ๑๐๓ คน นั้น เป็นข้าราชการในสังกัดสำนักงานสาธารณสุขจังหวัดเชียงใหม่เป็นส่วนใหญ่ จำนวน ๑๐๒ คน คิดเป็นร้อยละ ๙๙.๐๓ ของบุคลากรที่ลาศึกษาต่อทั้งหมด

๔.๒ การจัดโครงการพัฒนาบุคลากรของหน่วยงาน

ในปีงบประมาณ พ.ศ. ๒๕๖๑ ได้มีส่วนราชการส่วนภูมิภาค จังหวัดเชียงใหม่ จัดโครงการ/กิจกรรม ในการพัฒนาบุคลากรของหน่วยงาน ซึ่งเป็นโครงการ/กิจกรรมที่นอกเหนือจากการส่งบุคลากรเข้าร่วมกิจกรรมที่หน่วยงานต้นสังกัด หรือหน่วยงานอื่นจัดขึ้น โดยมีส่วนราชการในจังหวัดเชียงใหม่จัดโครงการ/กิจกรรมพัฒนาบุคลากรของหน่วยงานเอง จำนวน ๑๓ หน่วยงาน รวม ๒๒ โครงการ/กิจกรรม ดังนี้

ตารางที่ ๖ โครงการ/กิจกรรมพัฒนาบุคลากรของส่วนราชการส่วนภูมิภาค จังหวัดเชียงใหม่ ปีงบประมาณ พ.ศ. ๒๕๖๑

ส่วนราชการ	จำนวนโครงการ/กิจกรรม	จำนวนบุคลากรของหน่วยงานที่เข้าร่วม	หมายเหตุ (ชื่อโครงการ/กิจกรรม)
๑. สำนักงานจังหวัด	๒	๕	๑. โครงการสร้างเสริมพฤติกรรมเครือข่ายร่วมด้านทุจริตจังหวัดเชียงใหม่ ๒. โครงการฝึกอบรมเสริมสร้างสมรรถนะเจ้าหน้าที่ของรัฐในสังกัดกระทรวงมหาดไทย จังหวัดเชียงใหม่ ให้ความสำคัญ
๒. สำนักงานที่ดินจังหวัด	๑	๓๙๖	๑. หลักสูตรการเสริมสร้างคุณธรรม จริยธรรมบุคลากร สำนักงานที่ดินจังหวัดเชียงใหม่
๓. ที่ทำการปกครองจังหวัด	๑	๖๐	๑. โครงการพัฒนาบุคลากรที่ทำการปกครองจังหวัดเชียงใหม่
๔. สำนักงานส่งเสริมการปกครองท้องถิ่นฯ	๑	๗๑	๑. โครงการสัมมนาเชิงปฏิบัติการและศึกษาดูงานเพื่อพัฒนาศักยภาพบุคลากร และเพิ่มประสิทธิภาพในการปฏิบัติงานของสำนักงานส่งเสริมการปกครองท้องถิ่นจังหวัดเชียงใหม่ ประจำปีงบประมาณ พ.ศ. ๒๕๖๑
๕. สำนักงานสวัสดิการฯ	๑	๒๗	๑. การพัฒนาคุณภาพการให้บริการเพื่อรองรับสังคมดิจิทัล
๖. สำนักงานประกันสังคม	๓	๑๑๖	๑. โครงการเสริมสร้างสมรรถนะบุคลากรด้านคุณธรรมจริยธรรมและความรับผิดชอบต่อสังคม ๒. โครงการจัดการความรู้ในสำนักงานประกันสังคม ๓. โครงการฝึกอบรมทักษะด้านภาษาอื่น ๆ หรือภาษาในกลุ่มประเทศอาเซียน

ส่วนราชการ	จำนวนโครงการ/กิจกรรม	จำนวนบุคลากรของหน่วยงานที่เข้าร่วม	หมายเหตุ (ชื่อโครงการ/กิจกรรม)
๗. สำนักงานสภรณ์จังหวัด	๑	๑๐๐	๑. โครงการพัฒนาองค์ความรู้ด้านกฎหมาย สภรณ์และการวิเคราะห์งบการเงินเพื่อการแนะนำส่งเสริมสภรณ์/กลุ่มเกษตรกรให้มีประสิทธิภาพ
๘. สำนักงานปศุสัตว์จังหวัด	๒	๑๓๘	๑. การอบรมสัมมนา การประยุกต์ใช้เทคโนโลยีสารสนเทศภายในองค์กร ๒. อบรมด้วยบทเรียนอีเล็คทรอนิกส์ (HRD e-Learning)
๙. เรือนจำอำเภอฝาง	๓	๕๖	๑. ฝึกอบรมเยาวชน ๒. ศึกษาดูงานด้านเกษตรกรรม ๓. การปฐมพยาบาลเบื้องต้น
๑๐. สำนักงานวัฒนธรรมจังหวัด	๑	๓๗	๑. โครงการเพิ่มประสิทธิภาพในการทำงานของสำนักงานวัฒนธรรมจังหวัดเชียงใหม่
๑๑. สำนักงานสาธารณสุขจังหวัด	๒	๒๒๖	๑. โครงการสร้างสุข สำนักงานสาธารณสุขจังหวัดเชียงใหม่ ๒. โครงการ Happy Moph สำนักงานสาธารณสุขจังหวัดเชียงใหม่
๑๒. สำนักงานคุมประพฤติจังหวัด	๓	๘๓	๑. โครงการฝึกอบรมหลักสูตรพนักงานคุมประพฤติ รุ่นที่ ๓๗ ๒. โครงการ โครงการจิตอาสาหลักสูตรหลักประจำ รุ่นที่ ๒/๖๑ ๓. โครงการพี่สอนน้อง (KM)
๑๓. สำนักงานขนส่งจังหวัด	๑	๑๐๖	๑. โครงการเพิ่มประสิทธิภาพการพัฒนาบุคลากรขนส่งทางบกโดยผ่านอีเล็คทรอนิกส์
รวม	๒๒	๑,๖๖๙*	

หมายเหตุ : * หน่วยงานที่จัดหลายโครงการ บุคลากรบางคนได้เข้าร่วมหลายโครงการ จำนวนรวมจึงเป็นจำนวนที่มีการนับซ้ำ

๔.๓ การส่งเสริมให้บุคลากรเป็นจิตอาสา

จิตอาสา เป็นคุณธรรมสำคัญประการหนึ่ง ในการขับเคลื่อนจังหวัดเชียงใหม่สู่การเป็นจังหวัดคุณธรรม ดังนั้น การส่งเสริมให้บุคลากรเป็นจิตอาสา จึงเป็นกิจกรรมสำคัญประการหนึ่งของจังหวัดเชียงใหม่



ในปีงบประมาณ พ.ศ. ๒๕๖๑ หน่วยงานราชการส่วนภูมิภาค จังหวัดเชียงใหม่ ได้ส่งเสริมให้บุคลากรเป็นจิตอาสา รวมทั้งสิ้น จำนวน ๑,๘๕๓ คน คิดเป็นร้อยละ ๒๖.๗๓ ของจำนวนบุคลากรทั้งหมด



โดยส่วนราชการที่บุคลากรเข้าร่วมกิจกรรมจิตอาสามากที่สุด คือ สำนักงานที่ดินจังหวัด จำนวน ๒๑๖ คน คิดเป็นร้อยละ ๑๑.๖๖ ของจำนวนจิตอาสาทั้งหมด รองลงมาตามลำดับ คือ สำนักงานสาธารณสุขจังหวัด จำนวน ๒๐๗ คน คิดเป็นร้อยละ ๑๑.๑๗ ของจำนวนจิตอาสาทั้งหมด และสำนักงานขนส่งจังหวัด จำนวน ๑๖๖ คน คิดเป็นร้อยละ ๘.๙๖ ของจำนวนจิตอาสาทั้งหมด ทั้งนี้มีจำนวน ๖ หน่วยงานที่บุคลากรทุกคนเป็นจิตอาสา ได้แก่ (๑) สำนักงานจังหวัด (๒) สำนักงานป้องกัน

และบรรเทาสาธารณภัยจังหวัด (๓) สำนักงานแรงงานจังหวัด (๔) สำนักงานสวัสดิการและคุ้มครองแรงงานจังหวัด (๕) สำนักงานวัฒนธรรมจังหวัด และ (๖) สำนักงานพัฒนาสังคมและความมั่นคงของมนุษย์จังหวัด

โดยเฉลี่ยบุคลากรของแต่ละส่วนราชการ ได้เข้าร่วมกิจกรรมจิตอาสา จำนวน ๗ ครั้ง หน่วยงานที่ส่งเสริมให้บุคลากรเข้าร่วมกิจกรรมจิตอาสามากที่สุด คือ ที่ทำการปกครองจังหวัด จำนวน ๕๐ ครั้ง รองลงมา ได้แก่ สำนักงานป้องกันและบรรเทาสาธารณภัย จำนวน ๒๐ ครั้ง, สำนักงานพัฒนาสังคมและความมั่นคงของมนุษย์ จำนวน ๑๓ ครั้ง และสำนักงานสาธารณสุขจังหวัด ๑๒ ครั้ง

ตารางที่ ๗ จิตอาสาของส่วนราชการส่วนภูมิภาค จังหวัดเชียงใหม่ ปีงบประมาณ พ.ศ. ๒๕๖๑

ส่วนราชการ	จิตอาสา		จำนวนครั้งที่ร่วมกิจกรรม
	จำนวน (คน)	ร้อยละ	
๑. สำนักงานจังหวัด	๗๓	๑๐๐.๐๐	๓
๒. สำนักงานการท่องเที่ยว	๔	๑๒.๑๒	๒
๓. สำนักงานพัฒนาชุมชน	๑๕๐	๙๓.๗๕	๘
๔. สำนักงานโยธาธิการฯ	๓๓	๘๙.๑๙	๑๐
๕. สำนักงานที่ดินจังหวัด	๒๑๖	๕๔.๕๕	๑๐
๖. สำนักงานป้องกัน ฯ	๕๒	๑๐๐.๐๐	๒๐
๗. ที่ทำการปกครองจังหวัด	๕๐	๘๓.๓๓	๕๐
๘. สำนักงานส่งเสริมการปกครองท้องถิ่นฯ	๗๐	๙๔.๕๙	๑๐

ส่วนราชการ	จิตอาสา		จำนวนครั้งที่ร่วมกิจกรรม
	จำนวน (คน)	ร้อยละ	
๙. สำนักงานแรงงานจังหวัด	๑๑	๑๐๐.๐๐	๓
๑๐. สำนักงานจัดหางานฯ	๗๐	๗๗.๗๘	๙
๑๑. สำนักงานสวัสดิการฯ	๒๗	๑๐๐.๐๐	๒
๑๒. สำนักงานประกันสังคม	๑๐๖	๙๑.๓๘	๖
๑๓. สำนักงานเกษตรและสหกรณ์จังหวัด	๒๗	๙๖.๔๓	๒
๑๔. สำนักงานเกษตรจังหวัด	๑๓๑	๕๓.๙๑	๓
๑๕. สำนักงานการปฏิรูปที่ดินฯ	๑๘	๔๗.๓๗	๓
๑๖. สำนักงานสหกรณ์จังหวัด	๘๔	๕๓.๑๖	๔
๑๗. สำนักงานประมงจังหวัด	๒๗	๙๓.๑๐	๑๐
๑๘. สำนักงานปศุสัตว์จังหวัด	๗๐	๓๖.๔๖	๒
๑๙. เรือนจำอำเภอฝาง	๓๘	๖๗.๘๖	๕
๒๐. สำนักงานคลังจังหวัด	๒๒	๙๕.๖๕	๓
๒๑. สำนักงานทรัพยากรธรรมชาติและสิ่งแวดล้อมจังหวัด	๒๑	๕๑.๒๒	๖
๒๒. สำนักงานพาณิชย์จังหวัด	๑๙	๓๗.๒๕	๒
๒๓. สำนักงานประชาสัมพันธ์จังหวัด	๗	๘๗.๕๐	๘
๒๔. สำนักงานพระพุทธศาสนาฯ	๑๔	๓๗.๘๔	๒
๒๕. สำนักงานวัฒนธรรมจังหวัด	๓๗	๑๐๐.๐๐	๑๐
๒๖. สำนักงานสาธารณสุขจังหวัด	๒๐๗	๓.๘๑	๑๒
๒๗. สำนักงานบังคับคดีจังหวัด	๖	๑๖.๒๒	๓
๒๘. สำนักงานคุมประพฤติจังหวัด	๒๑	๒๒.๓๔	๑๒
๒๙. สำนักงานอุตสาหกรรมจังหวัด	๒๖	๗๘.๗๙	๓
๓๐. สำนักงานพัฒนาสังคมฯ	๓๑	๑๐๐.๐๐	๑๓
๓๑. สำนักงานพลังงานจังหวัด	๘	๔๒.๑๑	๕
๓๒. สำนักงานสถิติจังหวัด	๓๐	๙๐.๙๑	๒
๓๓. สำนักงานขนส่งจังหวัด	๑๖๖	๙๔.๘๖	๖
รวม	๑,๘๗๒	๒๗.๐๑	(Mean) = ๗.๕๕

๕. สรุปผลการดำเนินงานบริหารและพัฒนาบุคลากรของจังหวัดเชียงใหม่

ในปีงบประมาณ พ.ศ. ๒๕๖๑ มีบุคลากรที่ปฏิบัติงานในส่วนราชการส่วนภูมิภาค จังหวัดเชียงใหม่ทั้งสิ้นจำนวน ๖,๙๓๒ คน เป็นประเภทข้าราชการมากที่สุด จำนวน ๔,๔๑๘ คน คิดเป็นร้อยละ ๕๘.๑๖ ของจำนวนบุคลากรทั้งหมด รองลงมาเป็นเจ้าหน้าที่จ้างเหมาบริการ/ลูกจ้างชั่วคราว จำนวน ๒,๔๔๓ คน คิดเป็นร้อยละ ๓๒.๑๖ ของจำนวนบุคลากรทั้งหมด สำหรับลูกจ้างประจำ และพนักงานราชการ มีสัดส่วนที่ใกล้เคียงกัน โดยพนักงานราชการมีจำนวน ๔๓๙ คน คิดเป็นร้อยละ ๕.๗๘ ของจำนวนบุคลากรทั้งหมด และลูกจ้างประจำมีจำนวน ๒๙๖ คน คิดเป็นร้อยละ ๓.๙๐ ของจำนวนบุคลากรทั้งหมด

การบรรจุและเคลื่อนย้ายของข้าราชการส่วนภูมิภาคในจังหวัดเชียงใหม่ ปรากฏว่ามีการบรรจุและการรับโอนย้ายเข้าของข้าราชการ จำนวน ๒๐๗ คน มีข้าราชการโอน/ย้ายออก และลาออก จำนวน ๘๑ คน โดยสรุปจำนวนข้าราชการเข้า มากกว่าจำนวนข้าราชการออก ๑๒๖ คน

การประเมินการปฏิบัติราชการของข้าราชการในจังหวัดเชียงใหม่ ปีงบประมาณ พ.ศ.๒๕๖๑ ข้าราชการมีผลการประเมินการปฏิบัติราชการครั้งที่ ๑ (ครั้งแรกของปีงบประมาณ) อยู่ในระดับที่ดีกว่าครั้งที่ ๒ (ครั้งหลังของปีงบประมาณ) มีข้อสังเกตว่า ปัจจัยที่ส่งผลในภาพรวมดังกล่าว คือ ผลการประเมินการปฏิบัติราชการของสำนักงานสาธารณสุขจังหวัด ซึ่งมีจำนวนข้าราชการมากที่สุด คิดเป็น ๗๘.๒๗ ของจำนวนข้าราชการในส่วนภูมิภาคของจังหวัดเชียงใหม่ทั้งหมด โดยในครั้งที่ ๑ มีผลการประเมินระดับดีเด่นมากกว่าครั้งที่ ๒ จำนวน ๕๑ คน และผลการประเมินในระดับดี ครั้งที่ ๒ มากกว่าครั้งที่ ๑ จำนวน ๘๑ คน นอกจากนี้ ผลการประเมินครั้งที่ ๒ ในระดับปรับปรุง มีจำนวนลดลง ร้อยละ ๕๔.๕๕ ของจำนวนผู้ที่ต้องปรับปรุงในการประเมินครั้งที่ ๑ ซึ่งเป็นแนวโน้มที่ดี

บุคลากรของส่วนราชการส่วนภูมิภาคในจังหวัดเชียงใหม่ ที่ได้รับการพัฒนาในปีงบประมาณ พ.ศ. ๒๕๖๑ รวมทั้งหมด จำนวน ๕๔๙ คน โดยได้รับการส่งเสริมด้านการฝึกอบรมมากที่สุด จำนวน ๔๐๒ คน คิดเป็นร้อยละ ๗๓.๒๒ ของจำนวนผู้ที่ได้รับการพัฒนาทั้งหมด และคิดเป็นร้อยละ ๗.๙๒ ของบุคลากรทั้งหมดของส่วนราชการส่วนภูมิภาค จังหวัดเชียงใหม่ ในปีงบประมาณ พ.ศ.๒๕๖๑ (จำนวน ๖,๙๓๒ คน) ซึ่งยังเป็นสัดส่วนที่ต่ำอยู่

ส่วนราชการในจังหวัดเชียงใหม่จัดโครงการ/กิจกรรมพัฒนาบุคลากรของหน่วยงานเอง จำนวน ๑๓ หน่วยงาน รวม ๒๒ โครงการ/กิจกรรม มีบุคลากรเข้าร่วมทั้งหมด ๑,๖๖๙ คน (บุคลากรบางคนได้เข้าร่วมมากกว่า ๑ โครงการ จึงเป็นตัวเลขนับซ้ำในบางรายการ)

ในปีงบประมาณ พ.ศ. ๒๕๖๑ หน่วยงานราชการส่วนภูมิภาค จังหวัดเชียงใหม่ ได้ส่งเสริมให้บุคลากรเป็นจิตอาสา รวมทั้งสิ้น จำนวน ๑,๘๗๒ คน คิดเป็นร้อยละ ๒๗.๐๑ ของจำนวนบุคลากรทั้งหมด โดยเฉลี่ยบุคลากรของแต่ละส่วนราชการ ได้เข้าร่วมกิจกรรมจิตอาสา จำนวน ๗ ครั้ง หน่วยงานที่ส่งเสริมให้บุคลากรเข้าร่วมกิจกรรมจิตอาสามากที่สุด คือ ที่ทำการปกครองจังหวัด จำนวน ๕๐ ครั้ง รองลงมา ได้แก่ สำนักงานป้องกันและบรรเทาสาธารณภัย จำนวน ๒๐ ครั้ง, สำนักงานพัฒนาสังคมและความมั่นคงของมนุษย์ จำนวน ๑๓ ครั้ง และสำนักงานสาธารณสุขจังหวัด จำนวน ๑๒ ครั้ง

ในปีงบประมาณ พ.ศ.๒๕๖๑ การบริหารและพัฒนาทรัพยากรบุคคลของจังหวัดเชียงใหม่ ดำเนินการได้ประสบความสำเร็จในระดับหนึ่ง อย่างไรก็ตามยังมีหลายประเด็นที่ไม่ได้เก็บรวบรวมข้อมูล เช่น ข้อมูลที่สะท้อนคุณภาพชีวิตในการทำงาน ความพึงพอใจ ความผูกพัน ความต้องการในการพัฒนา เป็นต้น

จ. ปัญหาอุปสรรค

จากการเก็บรวบรวมข้อมูลจากส่วนราชการส่วนภูมิภาคในจังหวัดเชียงใหม่ ได้มีหลายหน่วยงานสะท้อนปัญหาอุปสรรคในการดำเนินงานด้านบุคลากร โดยเฉพาะในด้านการพัฒนา และปัญหาหน่วยงานมีอัตรากำลังมีน้อย ดังนี้

- ๑) หลายหน่วยงานมีข้อจำกัดด้านงบประมาณในการพัฒนาบุคลากร ทำให้การจัดกิจกรรมสำหรับการพัฒนาบุคลากร ดำเนินการได้ไม่เต็มที่
- ๒) บางหน่วยงานมีข้อจำกัดด้านความพร้อมของบุคลากร และภารกิจประจำที่ต้องดำเนินการ ทำให้ไม่สามารถจัดเวลาได้
- ๓) หลักสูตรการอบรมไม่ครอบคลุมทุกสายงาน โดยเฉพาะในด้านเกี่ยวกับพระพุทธศาสนา

๔) หน่วยงานที่มีอัตรากำลังน้อย บุคลากรต้องอยู่ปฏิบัติราชการตามภารกิจ ทำให้ไม่มีโอกาสเข้ารับการอบรมในกรณีหลักสูตรที่ใช้ระยะเวลานาน

๗. ข้อเสนอแนะ

๑) กรณีข้าราชการลาออก ไม่ควรตัดอัตรากำลัง ควรจะบรรจุข้าราชการทดแทน

๒) ควรมีการจัดอบรมที่มีลักษณะครอบคลุมทุกสายงานมากยิ่งขึ้น

๓) หน่วยงานที่มีอัตรากำลังน้อย ควรมีการทบทวนภารกิจ ความสอดคล้องของภาระงานทั้งในด้านความยุ่งยาก ซับซ้อน และปริมาณงานกับอัตรากำลังที่มีอยู่ เพื่อปรับปรุงให้มีความเหมาะสม ซึ่งอาจจะปรับปรุงโดยการเพิ่มอัตรา หรือลดภาระงานที่สามารถลดได้ การปรับปรุงขั้นตอนการทำงาน การนำเทคโนโลยีมาช่วยในการปฏิบัติงานให้มากขึ้น ซึ่งต้องได้รับการสนับสนุนงบประมาณจากต้นสังกัด หรือการระดมทรัพยากรด้วยวิธีการอื่นใดที่เหมาะสม

๔) ทุกส่วนราชการควรให้ความสำคัญกับการพัฒนาบุคลากรอย่างทั่วถึง เพื่อพัฒนาทั้งในด้านทักษะ ประสบการณ์ อันเป็นการส่งเสริมความก้าวหน้า และสร้างขวัญกำลังใจแก่บุคลากร

๕) ควรมีการสำรวจข้อมูลที่สะท้อนคุณภาพชีวิตในการทำงาน ความพึงพอใจ ความผาสุก ความต้องการในการพัฒนา เพื่อการดูแล ส่งเสริมบุคลากรให้มีคุณภาพชีวิตที่ดี และสามารถอยู่ปฏิบัติงานในหน่วยงานได้นาน อย่างมีสุขภาพกายและจิตที่ดีพร้อมสำหรับการปฏิบัติงานและการใช้ชีวิตส่วนตัวตามอัตภาพของแต่ละบุคคล

