

**การประชุมชี้แจงแนวทางการประเมินส่วนราชการ
ตามมาตรการปรับปรุงประสิทธิภาพในการปฏิบัติราชการของจังหวัด
ประจำปีงบประมาณ พ.ศ. 2563**

วันศุกร์ที่ 6 กันยายน 2562
เวลา 09.30 – 12.00 น.
ณ ห้องประชุมราชสีห์
กระทรวงมหาดไทย



1 ที่มา

2

กรอบการประเมินส่วนราชการตามมาตรการปรับปรุงประสิทธิภาพ
ในการปฏิบัติราชการของจังหวัด ประจำปีงบประมาณ พ.ศ. 2563

3

หลักการในการกำหนดตัวชี้วัด

4

กลไกการประเมินส่วนราชการตามมาตรการปรับปรุงประสิทธิภาพ
ในการปฏิบัติราชการ ประจำปีงบประมาณ พ.ศ. 2563

5

ปฏิทินการประเมินส่วนราชการตามมาตรการปรับปรุงประสิทธิภาพ
ในการปฏิบัติราชการของจังหวัด ประจำปีงบประมาณ พ.ศ. 2563



สำนักงาน ก.พ.ร. ได้ติดตามและประเมินผลการปฏิบัติราชการ ตั้งแต่ปีงบประมาณ พ.ศ. 2547 ซึ่งเป็นการดำเนินการตามมาตรา 3/1 แห่งพระราชบัญญัติระเบียบบริหารราชการแผ่นดิน (ฉบับที่ 5) พ.ศ. 2545 และ มาตรา 12 และมาตรา 45 ของพระราชกฤษฎีกาว่าด้วยหลักเกณฑ์และวิธีการบริหารกิจการบ้านเมืองที่ดี พ.ศ. 2546



มติคณะรัฐมนตรี 6 พฤศจิกายน 2561

เห็นชอบการประเมินส่วนราชการตามมาตรการปรับปรุงประสิทธิภาพในการปฏิบัติราชการ ประจำปีงบประมาณ พ.ศ. 2562 ตามที่สำนักงาน ก.พ.ร. เสนอ โดยมีกรอบการประเมินใน 5 องค์ประกอบ แบ่งเกณฑ์การประเมินเป็น 3 ระดับ โดยพิจารณาจากคะแนนเฉลี่ยในภาพรวมทุกองค์ประกอบ รวมทั้งกำหนดให้ประเมินส่วนราชการและจังหวัดปีละ 1 ครั้ง (รอบการประเมินตั้งแต่วันที่ 1 ตุลาคม ถึงวันที่ 30 กันยายนของทุกปี)

ผู้รับการประเมิน

- ส่วนราชการในสังกัดฝ่ายบริหาร
 - ส่วนราชการระดับกรม
 - จังหวัด

หมายเหตุ

ส่วนราชการสังกัดกลาโหม กอ.รมน. และตำรวจ ให้นำแนวทางการประเมินประสิทธิภาพในการปฏิบัติราชการของส่วนราชการในสังกัดฝ่ายบริหารไปประยุกต์ใช้ และส่งผลการประเมินให้สำนักงาน ก.พ.ร. เพื่อรายงานต่อนายกรัฐมนตรีพร้อมกับส่วนราชการ ตามมติ ก.พ.ร. ในการประชุมครั้งที่ 2/2559 เมื่อวันที่ 25 ตุลาคม 2559



ผู้ประเมิน

- นายกรัฐมนตรี
- รองนายกรัฐมนตรี
- รัฐมนตรีว่าการ หรือ รัฐมนตรีช่วยว่าการ
- เลขาธิการ ก.พ.ร. (ประเมินเบื้องต้น)



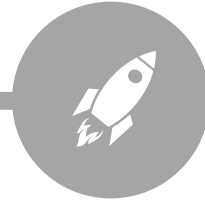
รอบการประเมิน

ปีละ 1 ครั้ง ในรอบ 12 เดือน
(1 ตุลาคม 2562 - 30 กันยายน 2563)



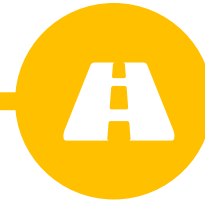
หลักการประเมินส่วนราชการตามมาตรการปรับปรุงประสิทธิภาพฯ ของจังหวัด ประจำปีงบประมาณ พ.ศ. 2563

ไม่ Fix องค์ประกอบและจำนวน
ตัวชี้วัดในแต่ละองค์ประกอบ



ตัวชี้วัดภารกิจสำคัญที่สะท้อนกับ
ยุทธศาสตร์ชาติ/แผนแม่บทฯ ใช้ประเมิน
ต่อเนื่อง 3 ปี (พ.ศ. 2563 -2565) โดย
ไม่ต้องพิจารณาตัวชี้วัดรายปี

ส่วนราชการและจังหวัดมี
จำนวนตัวชี้วัด 3-5 ตัวชี้วัด



มี ตัวชี้วัด Digital Transformation
เป็น Option เพิ่มเติม

กำหนด
น้ำหนักรวมเท่ากับ 100



นำตัวชี้วัดการชี้แจงประเด็นที่ทันต่อ
สถานการณ์ไปรวมกับการประเมิน
ผู้บริหารองค์การ (เฉพาะส่วนราชการ)

กรอบการประเมินส่วนราชการตามมาตรการปรับปรุงประสิทธิภาพในการปฏิบัติราชการ ประจำปีงบประมาณ พ.ศ. 2563



องค์ประกอบ
5 ด้าน

1 Function Base



ประสิทธิภาพในการดำเนินงานตามหลักภารกิจพื้นฐาน งานประจำ งานตามหน้าที่ปกติหรืองานตามหน้าที่ความรับผิดชอบหลักงานตามกฎหมาย กฎ นโยบายของรัฐสภาหรือมติคณะรัฐมนตรี

2 Agenda Base



ประสิทธิภาพในการดำเนินงานตามหลักภารกิจยุทธศาสตร์ แนวทางปฏิรูปภาครัฐนโยบายเร่งด่วน หรือภารกิจที่ได้รับมอบหมายเป็นพิเศษ

3 Area Base



ประสิทธิภาพในการดำเนินงานตามหลักภารกิจพื้นที่/ท้องถิ่น ภูมิภาค จังหวัด กลุ่มจังหวัด

4 Innovation Base

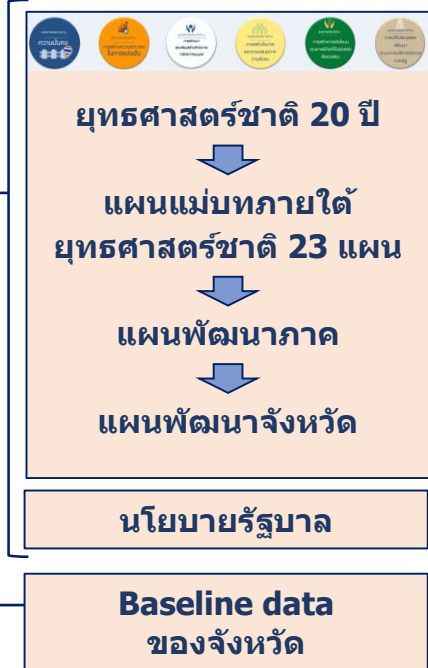
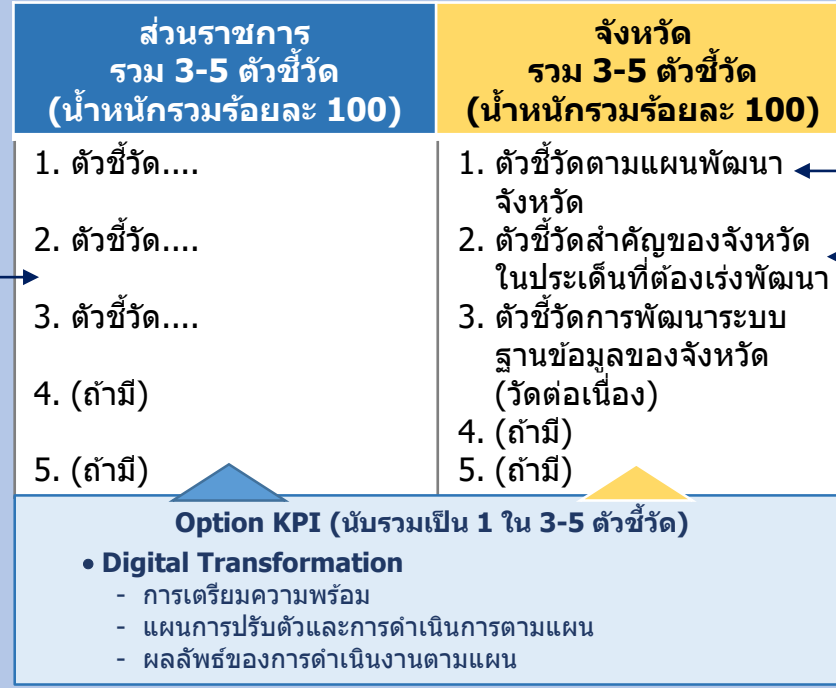
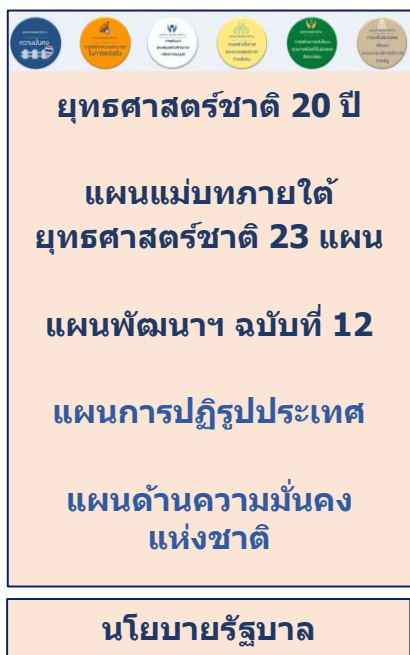


ประสิทธิภาพในการบริหารจัดการและพัฒนานวัตกรรมในการบริหารจัดการระบบงานงบประมาณ ทรัพยากรบุคคล และการให้บริการประชาชนหรือหน่วยงานของรัฐเพื่อไปสู่ระบบราชการ 4.0

5 Potential Base



ศักยภาพในการดำเนินการของส่วนราชการตามแผนยุทธศาสตร์ชาติ 20 ปี



หลักการ

- ตัวชี้วัดทั้งหมดของส่วนราชการไม่จำเป็นต้องครบทั้ง 5 องค์ประกอบ แต่อย่างน้อย 3 องค์ประกอบ และแต่ละตัวชี้วัดต้องเชื่อมโยงได้อย่างน้อย 1 องค์ประกอบ
- 1 ตัวชี้วัด สามารถเชื่อมโยงได้หลายแผน และหลายองค์ประกอบ
- Focus ตัวชี้วัดที่ตอบโจทย์ยุทธศาสตร์ชาติ/แผนแม่บทฯ/แผนฯ 12/นโยบายรัฐบาล และยึดประโยชน์ที่ประชาชนจะได้รับ
- กำหนดน้ำหนักตัวชี้วัดตามความสำคัญและความเหมาะสม โดยมีน้ำหนักรวมเท่ากับ 100
- ตัวชี้วัดที่เป็นบทบาทภารกิจสำคัญของส่วนราชการที่เชื่อมโยงจากยุทธศาสตร์ชาติ 20 ปี และแผนแม่บทฯ ให้นำมาใช้ประเมินต่อเนื่อง 3 ปี ตั้งแต่ในปีงบประมาณ พ.ศ. 2563 – 2565

ประเด็นการประเมินในแต่ละองค์ประกอบเปรียบเทียบระหว่าง ปีงบประมาณ พ.ศ. 2562 และ 2563



ปีงบประมาณ พ.ศ. 2562	ปีงบประมาณ พ.ศ. 2563
----------------------	----------------------

1. ประสิทธิภาพในการดำเนินงานตามหลักภารกิจพื้นฐาน งานประจำ งานตามหน้าที่ปกติ หรืองานตามหน้าที่ความรับผิดชอบหลัก งานตามกฎหมาย กฎ นโยบายของรัฐบาล หรือมติคณะรัฐมนตรี (Function Base)

<ol style="list-style-type: none"> 1. การดำเนินงานตามแผนพัฒนาเศรษฐกิจและสังคมแห่งชาติและแผนยุทธศาสตร์ของหน่วยงาน 2. การดำเนินงานตามหลักภารกิจพื้นฐาน งานประจำ งานตามหน้าที่ปกติ หรืองานตามหน้าที่ความรับผิดชอบหลัก 3. การดำเนินงานตามกฎหมาย 4. การดำเนินงานตามนโยบายและแผนของรัฐบาล และมติคณะรัฐมนตรี 5. การบูรณาการการดำเนินงานร่วมกันหลายหน่วยงาน 6. การดำเนินงานตามมาตรฐานสากล (International Standard) 	<ol style="list-style-type: none"> 1. การดำเนินการตามแผนแม่บทภายใต้ยุทธศาสตร์ชาติ 2. การดำเนินงานตามแผนพัฒนาเศรษฐกิจและสังคมแห่งชาติ 3. การดำเนินงานตามหลักภารกิจพื้นฐาน งานประจำ งานตามหน้าที่ปกติ หรืองานตามหน้าที่ความรับผิดชอบหลัก 4. การดำเนินงานตามกฎหมาย 5. การดำเนินงานตามนโยบายและแผนของรัฐบาล และมติคณะรัฐมนตรี 6. การบูรณาการการดำเนินงานร่วมกันหลายหน่วยงาน
--	---

2. ประสิทธิภาพในการดำเนินงานตามหลักภารกิจยุทธศาสตร์ แนวทางปฏิรูปภาครัฐ นโยบายเร่งด่วน หรือภารกิจที่ได้รับมอบหมายเป็นพิเศษ (Agenda Base)

<ol style="list-style-type: none"> 1. การดำเนินการตามข้อสั่งการของนายกรัฐมนตรี 2. การดำเนินการตามวาระการขับเคลื่อนและการปฏิรูปประเทศ 3. การแก้ไขปัญหาสำคัญเฉพาะเรื่องหรือภารกิจที่ได้รับมอบหมายพิเศษจากนายกรัฐมนตรี/รองนายกรัฐมนตรี/ รัฐมนตรีที่กำกับและติดตามการปฏิบัติราชการ 4. การดำเนินการตามแนวปฏิรูปเร่งด่วน 6 ด้านของรัฐบาล 5. การชี้แจงประเด็นสำคัญที่ทันต่อสถานการณ์ (ถ้ามี) 	<ol style="list-style-type: none"> 1. การดำเนินการตามข้อสั่งการของนายกรัฐมนตรี 2. การดำเนินการตามวาระการขับเคลื่อนและการปฏิรูปประเทศ 3. การแก้ไขปัญหาสำคัญเฉพาะเรื่องหรือภารกิจที่ได้รับมอบหมายพิเศษจากนายกรัฐมนตรี/รองนายกรัฐมนตรี/ รัฐมนตรีที่กำกับและติดตามการปฏิบัติราชการ
--	---

3. ประสิทธิภาพในการดำเนินงานตามหลัก ภารกิจพื้นที่/ท้องถิ่น ภูมิภาค จังหวัด กลุ่มจังหวัด (Area Base)

<ol style="list-style-type: none"> 1. การดำเนินงานตามภารกิจในพื้นที่/ท้องถิ่น ภูมิภาค จังหวัด กลุ่มจังหวัด 2. ประเมินประสิทธิภาพในการจัดทำฐานข้อมูลระดับจังหวัด ซึ่งต้องเป็นข้อมูลที่มีความถูกต้อง เชื่อถือได้ และตอบสนองความต้องการของผู้ใช้จากหน่วยงานต่างๆ ได้ทันการทั้งในภาวะปกติและในภาวะฉุกเฉิน รวมถึงการเชื่อมโยงข้อมูลกับองค์กรปกครองส่วนท้องถิ่น และข้อมูลของราชการบริหารส่วนกลางทุกหน่วยงานที่ตั้งอยู่ในจังหวัด ตลอดจนเชื่อมโยงข้อมูลกับศูนย์ปฏิบัติการนายกรัฐมนตรี (Prime Ministerial Operation Center: PMOC) 	<ol style="list-style-type: none"> 1. การดำเนินงานตามภารกิจในพื้นที่/ท้องถิ่น ภูมิภาค จังหวัด กลุ่มจังหวัด 2. ประเมินประสิทธิภาพในการจัดทำฐานข้อมูลระดับจังหวัด ซึ่งต้องเป็นข้อมูลที่มีความถูกต้อง เชื่อถือได้ และตอบสนองความต้องการของผู้ใช้จากหน่วยงานต่างๆ ได้ทันการทั้งในภาวะปกติและในภาวะฉุกเฉิน รวมถึงการเชื่อมโยงข้อมูลกับองค์กรปกครองส่วนท้องถิ่น และข้อมูลของราชการบริหารส่วนกลางทุกหน่วยงานที่ตั้งอยู่ในจังหวัด ตลอดจนเชื่อมโยงข้อมูลกับศูนย์ปฏิบัติการนายกรัฐมนตรี (Prime Ministerial Operation Center: PMOC)
--	--

4. ประสิทธิภาพในการบริหารจัดการและพัฒนานวัตกรรมในการบริหารจัดการ ระบบงาน งบประมาณ ทรัพยากรบุคคล และการให้บริการประชาชนหรือหน่วยงานของรัฐ เพื่อไปสู่ระบบราชการ 4.0 (Innovation Base)

<p>กรณีที่ 1 ส่วนราชการที่มีแผนการปรับปรุงคู่มือสำหรับประชาชน ตาม พ.ร.บ. การอำนวยความสะดวกฯ โดยลดระยะเวลาการให้บริการในคู่มือสำหรับประชาชน จะประเมินความสำเร็จของการลดระยะเวลาฯ ของส่วนราชการ</p> <p>กรณีที่ 2 ส่วนราชการที่ไม่มีแผนการปรับปรุงคู่มือสำหรับประชาชน ตาม พ.ร.บ. การอำนวยความสะดวกฯ โดยการลดระยะเวลาฯ จะต้องเสนอนวัตกรรมรูปแบบใดรูปแบบหนึ่ง ดังนี้</p> <ol style="list-style-type: none"> 1. นวัตกรรมเชิงนโยบาย (Policy Innovation) 2. นวัตกรรมให้บริการ (Service Innovation) 3. นวัตกรรมการบริหาร/องค์การ (Administrative or Organizational Innovation) 	<p>ประเภทของนวัตกรรม เช่น</p> <ol style="list-style-type: none"> 1. นวัตกรรมเชิงนโยบาย (Policy Innovation) 2. นวัตกรรมให้บริการ (Service Innovation) 3. นวัตกรรมการบริหาร/องค์การ (Administrative or Organizational Innovation)
--	--

5. ศักยภาพในการดำเนินการของส่วนราชการตามยุทธศาสตร์ชาติ 20 ปี (Potential Base)

<p>ประเมินผลสำเร็จของการดำเนินการตามแผนปฏิรูปองค์การของส่วนราชการ ประจำปีงบประมาณ พ.ศ. 2562</p>	<p>การดำเนินการที่แสดงให้เห็นถึงศักยภาพของส่วนราชการในการผลักดันการพัฒนาประเทศให้บรรลุตามเป้าหมายของยุทธศาสตร์ชาติ 20 ปี และแผนแม่บทภายใต้ยุทธศาสตร์ชาติ 23 แผน</p>
---	---

5 องค์ประกอบในการประเมินผล

1 Function Base



ประสิทธิภาพในการดำเนินงานตามหลักภารกิจ พื้นฐาน งานประจำ งานตามหน้าที่ปกติ หรืองานตามหน้าที่ความรับผิดชอบหลัก งานตามกฎหมาย กฎ ระเบียบของรัฐบาล หรือมติคณะ รัฐมนตรี

2 Agenda Base



ประสิทธิภาพในการดำเนินงานตามหลักภารกิจ ยุทธศาสตร์ แนวทางปฏิรูปภาครัฐ นโยบายเร่งด่วน หรือ ภารกิจที่ได้รับมอบหมายเป็นพิเศษ

3 Area Base



ประสิทธิภาพในการดำเนินงานตามหลักภารกิจ พื้นที่/ท้องถิ่น ภูมิภาค จังหวัด กลุ่มจังหวัด

4 Innovation base



ประสิทธิภาพในการบริหารจัดการและพัฒนา นวัตกรรมในการบริหารจัดการระบบงานงบประมาณ ทรัพยากรบุคคล และการให้บริการประชาชนหรือ หน่วยงานของรัฐ เพื่อไปสู่ระบบราชการ 4.0

5 Potential Base



ศักยภาพในการดำเนินการของส่วนราชการตาม แผนยุทธศาสตร์ชาติ 20 ปี

กรอบการประเมินจังหวัด

ปี 2562

ปี 2563

	ปี 2562	ปี 2563
		<ul style="list-style-type: none"> ยุทธศาสตร์ชาติ 20 ปี แผนแม่บท 23 แผน ตัวชี้วัดตามแผนพัฒนาภาค ตัวชี้วัดบูรณาการหลายหน่วยงาน (Joint KPIs)
1 ตัวชี้วัด	ตัวชี้วัด Agenda รองนายกรัฐมนตรี / รัฐมนตรีกำหนด	ตัวชี้วัด Agenda ตามภารกิจที่ได้รับมอบหมาย พิเศษจากนายกรัฐมนตรี / รองนายกรัฐมนตรี / รัฐมนตรี
1 ตัวชี้วัด	<ul style="list-style-type: none"> ตัวชี้วัดการดำเนินงานตามภารกิจในพื้นที่/ท้องถิ่น ภูมิภาค จังหวัด กลุ่มจังหวัด ตัวชี้วัดบูรณาการระหว่างกระทรวง/จังหวัด (Function-Area KPIs) 	<ul style="list-style-type: none"> ตัวชี้วัดการดำเนินงานตามภารกิจในพื้นที่/ท้องถิ่น ภูมิภาค จังหวัด กลุ่มจังหวัด ตัวชี้วัดบูรณาการระหว่างกระทรวง/จังหวัด (Function-Area KPIs) ประเมินประสิทธิภาพในการจัดทำฐานข้อมูลระดับจังหวัดฯ
1 ตัวชี้วัด	ตัวชี้วัด การพัฒนานวัตกรรม	
	ข้อเสนอการพัฒนานวัตกรรมของจังหวัด	ข้อเสนอการพัฒนานวัตกรรมของจังหวัด
		การดำเนินการที่แสดงให้เห็นถึงศักยภาพของส่วนราชการในการผลักดันการพัฒนาประเทศให้บรรลุตามเป้าหมายของยุทธศาสตร์ชาติ 20 ปี และแผนแม่บทภายใต้ยุทธศาสตร์ชาติ 23 แผน
	รวม 3 ตัวชี้วัด	รวม 3 – 5 ตัวชี้วัด

3-5 ตัวชี้วัด

ตัวอย่าง ความเชื่อมโยงของตัวชี้วัดกับองค์ประกอบการประเมินฯ

ตัวชี้วัด	จังหวัด	องค์ประกอบ				
		1	2	3	4	5
ตัวชี้วัดตามแผนพัฒนาจังหวัด						
รายได้จากการท่องเที่ยว	จังหวัดพระนครศรีอยุธยา		✓	✓		
	จังหวัดลพบุรี		✓	✓		
มูลค่าการค้าชายแดน	จังหวัดอุบลราชธานี		✓	✓		
รายได้ของเกษตรกรเพิ่มขึ้น	จังหวัดอุดรธานี		✓	✓		
มูลค่าสินค้าเกษตรเพิ่มขึ้น	จังหวัดลำพูน		✓	✓		
ตัวชี้วัดสำคัญของจังหวัดในประเด็นที่ต้องเร่งพัฒนา						
อัตราการเสียชีวิตจากอุบัติเหตุทางถนนต่อประชากรแสนคน	จังหวัดชลบุรี		✓	✓		
	จังหวัดปราจีนบุรี		✓	✓		
ร้อยละของจำนวนครัวเรือนยากจนเป้าหมายที่มีรายได้เฉลี่ยต่ำกว่าเกณฑ์ จปฐ. คงเหลือ	จังหวัดนครราชสีมา		✓	✓		
ร้อยละของคุณภาพอากาศในพื้นที่วิกฤตหมอกควันอยู่ในระดับมาตรฐาน	จังหวัดลำปาง		✓	✓		
	จังหวัดแม่ฮ่องสอน		✓	✓		

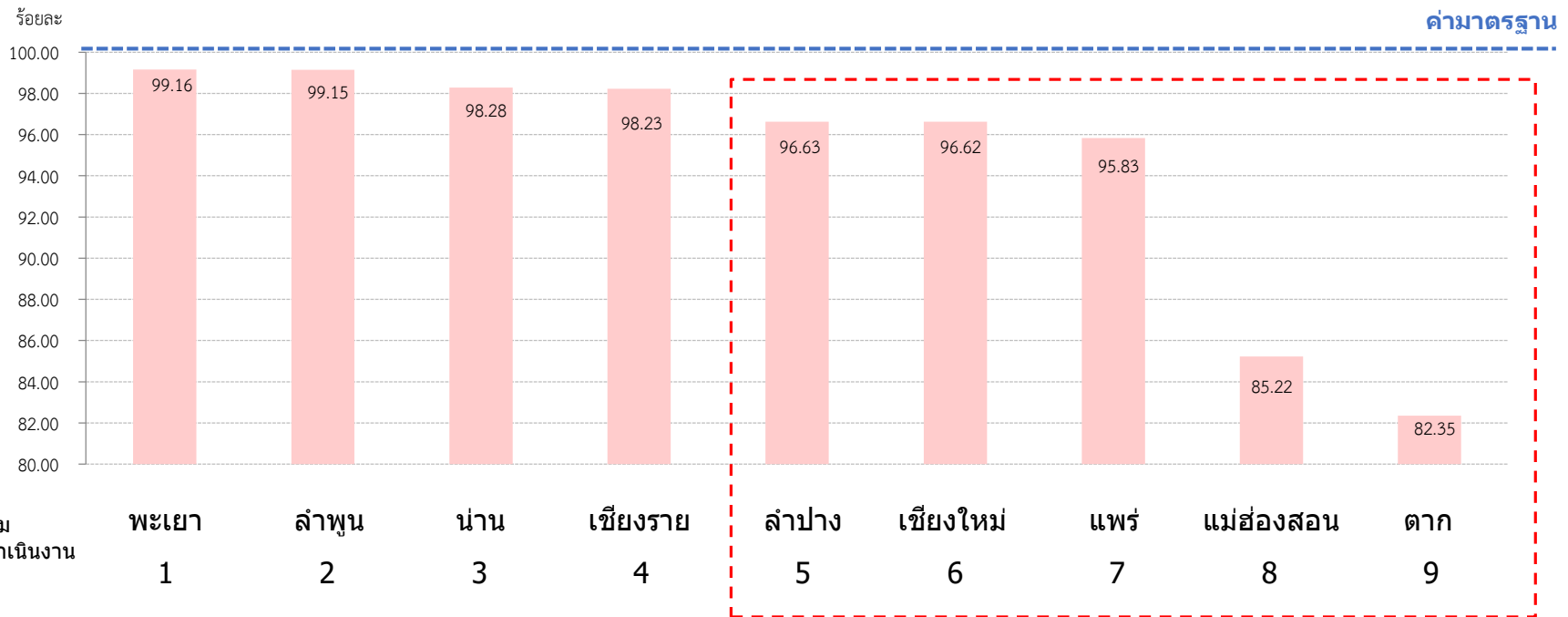
1. ควรเป็นพันธกิจหลักและอยู่ในขอบเขตอำนาจหน้าที่ของส่วนราชการที่จะส่งผลกระทบต่อยุทธศาสตร์ชาตินโยบายรัฐบาล และประเด็นที่มีผลกระทบต่อสังคมและการพัฒนาประเทศในภาพรวม เพื่อเป็นการวัด Performance ของส่วนราชการ
2. ควรพิจารณาจากแผนพัฒนาจังหวัดรวมถึงงบประมาณ เพื่อให้ส่วนราชการมีความพร้อมในการผลักดันตัวชี้วัดให้บรรลุเป้าหมาย
3. ในการกำหนดรายละเอียดตัวชี้วัด ควรวิเคราะห์ความเสี่ยง รวมถึงเงื่อนไขและปัจจัยที่จะส่งผลกระทบต่อ การดำเนินการตามตัวชี้วัด เช่น ปัญหาเศรษฐกิจ เป็นต้น เพื่อประกอบการกำหนดเกณฑ์การประเมินและค่าเป้าหมายของตัวชี้วัด
4. การกำหนดเกณฑ์การประเมิน/ค่าเป้าหมายของตัวชี้วัดต้องพิจารณาจากข้อมูล Baseline data หรือหากไม่มี Baseline data ต้องกำหนดนิยามข้อมูลให้ชัดเจน
5. ตัวชี้วัดตามแผนต่าง ๆ ซึ่งเป็นตัวชี้วัดระยะยาว ไม่สามารถดำเนินการแล้วเสร็จในปีงบประมาณ สามารถวัดผลเป็น Milestone ได้
6. เมื่อกำหนดตัวชี้วัดแล้วไม่ควรมีการขอเปลี่ยนแปลงหรือกำหนดตัวชี้วัดใหม่

ยุทธศาสตร์ชาติ	1. ด้านความมั่นคง		2. ด้านการสร้างความสามารถในการแข่งขัน		3. ด้านการพัฒนาและเสริมสร้างศักยภาพทรัพยากรมนุษย์		4. ด้านการสร้างโอกาสและความเสมอภาคทางสังคม		5. ด้านการสร้างการเติบโตบนคุณภาพชีวิตที่เป็นมิตรต่อสิ่งแวดล้อม		6. ด้านการปรับสมดุลและพัฒนาระบบการบริหารจัดการภาครัฐ	
แผนแม่บท	แผนแม่บทภายใต้ยุทธศาสตร์ชาติ										นโยบายรัฐบาล	
ตัวชี้วัด	ประเด็นที่ 1 ความมั่นคง	ประเด็นที่ 2 การต่างประเทศ	ประเด็นที่ 3 การเกษตร	ประเด็นที่ 5 การท่องเที่ยว	ประเด็นที่ 7 โครงสร้างพื้นฐาน	ประเด็นที่ 9 เขตเศรษฐกิจพิเศษ	ประเด็นที่ 16 เศรษฐกิจฐานราก	ประเด็นที่ 17 ความเสมอภาคฯ	ประเด็นที่ 18 การสร้างการเติบโตอย่างยั่งยืน	ประเด็นที่ 19 การบริหารจัดการน้ำในระบบ	หลัก	เร่งด่วน
ยุทธศาสตร์ (ภาค)	5	5 7	7	5 6 4	3	5 4	11 16 17	7 9	1	18 19		
ตัวชี้วัด (ภาค)	1. พัฒนาการท่องเที่ยว		2. ไขโอกาสจากเขตเศรษฐกิจพิเศษฯ		3. ยกระดับเป็นฐานการผลิตเกษตรอินทรีย์ฯ		4. พัฒนาคุณภาพชีวิตและแก้ไขปัญหาความยากจนฯ		5. อนุรักษ์และฟื้นฟูผืนน้ำฯ			
ประเด็นการพัฒนา (จังหวัด)	1. ส่งเสริมและพัฒนาร่องเที่ยวและบริการสุขภาพ เชื่อมโยงชุมชนและท้องถิ่น		2. การส่งเสริมการเกษตร การผลิตสินค้าชุมชน การค้า การลงทุนสู่สากล		3. การเสริมสร้างสังคมใหม่คุณภาพ คงอัตลักษณ์ทางวัฒนธรรม		4. การส่งเสริมและพัฒนาทรัพยากรธรรมชาติและสิ่งแวดล้อมให้สมบูรณ์โดยใช้เทคโนโลยีและนวัตกรรม		5. การเสริมสร้างความมั่นคง ปลอดภัย และความสงบสุขของประชาชน			
ตัวชี้วัด (จังหวัด)	1. รายได้จากการท่องเที่ยวจังหวัดเพิ่มขึ้น 2. จำนวนแหล่งท่องเที่ยว/สถานบริการด้านการท่องเที่ยวที่ได้การรับรองคุณภาพ HA / (แห่ง) เพิ่มขึ้น 3. อัตราการเปลี่ยนแปลงของรายได้เฉลี่ยของนครเร็วขึ้นในจังหวัดเพิ่มขึ้น		1. อัตราการขยายตัวของมูลค่าผลิตภัณฑ์มวลรวมจังหวัด (GPP) เพิ่มขึ้น 2. รายได้จากภาษีเงินได้บุคคลธรรมดาและสินค้าชุมชน 3. รายได้จากจากร้านค้าผลิตภัณฑ์ชุมชน OTOP เพิ่มขึ้น		1. ร้อยละของประชากรที่อยู่ใต้เส้นความยากจนลดลง 2. ค่าสัมประสิทธิ์การกระจายรายได้ลดลง 3. คนอายุ 15 - 60 ปี เดิม มีอาชีพและมีรายได้เพิ่มขึ้น 4. อัตราการว่างงานลดลง		1. พื้นที่ป่าอนุรักษ์เพิ่มขึ้น 2. จำนวนวันที่มีคุณภาพอากาศเกินค่าเกณฑ์มาตรฐานที่ลดลง 3. อัตราการเปลี่ยนแปลงของพื้นที่ป่าไม้ในจังหวัดเพิ่มขึ้น 4. สัดส่วนขยะมูลฝอย/ของเสียที่กลับนำมาใช้ประโยชน์เพิ่มขึ้น		1. สัดส่วนดัชนีขาดดุล (ฐานความผิดเกี่ยวกับชีวิต ว่างงาน และหนี้) ลดลง 2. อัตราผู้เสียชีวิตจากอุบัติเหตุการจราจรทางบกลดลง 3. ร้อยละของพื้นที่ความเสียหายจากการเกิดสาธารณภัยเฉลี่ยต่อจังหวัด 3 4. ร้อยละของคดีอาชญากรรมคดีความเสียดัญญาฯ 5. ร้อยละของหมู่บ้านที่มีปัญหาอาชญากรรมคดีความ 6. ร้อยละพื้นที่เพิ่มขึ้นของคดีการรณรงค์การสร้างความผิดเกี่ยวกับมาตรฐานชุมชนฯ			

ตัวอย่าง

ตัวชี้วัดที่ 2 : ตัวชี้วัดสำคัญที่ต้องเร่งพัฒนา

ตัวชี้วัดร้อยละของคุณภาพอากาศในพื้นที่วิกฤติหมอกควันอยู่ในระดับมาตรฐาน



หมายเหตุ :

- ข้อมูล ประจำปีประมาณ พ.ศ. 2561
- พิจารณาจากร้อยละของจำนวนวันที่ปริมาณฝุ่นละอองขนาดไม่เกิน 10 ไมครอน (PM10) เฉลี่ยรายวัน อยู่ในเกณฑ์มาตรฐาน (ไม่เกิน 120 ไมโครกรัมต่อลูกบาศก์เมตร) เทียบกับจำนวนวันที่มีการตรวจวัด

ตัวชี้วัด "ร้อยละของคุณภาพอากาศในพื้นที่วิกฤติหมอกควันอยู่ในระดับมาตรฐาน" เป็นประเด็นสำคัญเร่งด่วนที่ส่งผลกระทบต่อประชาชนคุณภาพชีวิตของเป็นวงกว้าง จึงควรกำหนดให้เป็นตัวชี้วัดสำคัญสำหรับ 9 จังหวัดภาคเหนือ

ลำดับ	ชื่อตัวชี้วัด	ความเชื่อมโยงองค์ประกอบ	เหตุผลประกอบการคัดเลือกตัวชี้วัด
1. ตัวชี้วัดแผนพัฒนาจังหวัด	1. ตัวชี้วัดแผนพัฒนาจังหวัด 1.1 รายได้จากการท่องเที่ยวจังหวัดเพิ่มขึ้น 1.2 อัตราการเปลี่ยนแปลงของรายได้เฉลี่ยของคนครัวเรือนในจังหวัดเพิ่มขึ้น	<ul style="list-style-type: none"> Area base Agenda base 	<ul style="list-style-type: none"> เป็น Positioning ของจังหวัดด้านการท่องเที่ยว สอดคล้องกับแผนแม่บทประเด็นที่ 5 การท่องเที่ยว นโยบายรัฐบาลด้านการส่งเสริมการท่องเที่ยวภายในประเทศ เป็นตัวชี้วัดระดับผลลัพธ์ ที่วัดรายได้ในภาพรวมของจังหวัดที่สะท้อนการเป็นเมืองท่องเที่ยวที่มีรายได้จากการท่องเที่ยวสูงเป็นอันดับที่ 5 ของประเทศ
2. ตัวชี้วัดสำคัญของจังหวัดในประเด็นที่ต้องเร่งพัฒนา • คุณภาพอากาศ	2. ร้อยละของคุณภาพอากาศในพื้นที่วิกฤตหมอกควันอยู่ในระดับมาตรฐาน	<ul style="list-style-type: none"> Area base Agenda base 	<ul style="list-style-type: none"> เป็นจังหวัดที่มีปัญหาวิกฤตหมอกควันเป็นลำดับที่ 4 จาก 9 จังหวัดในภาคเหนือ ที่มีคุณภาพอากาศต่ำกว่ามาตรฐาน
3. ตัวชี้วัดการพัฒนาระบบฐานข้อมูลของจังหวัด	3. ความสำเร็จการจัดทำฐานข้อมูลจังหวัด	<ul style="list-style-type: none"> Area base Potential base 	<ul style="list-style-type: none"> เป็นตัวชี้วัดต่อเนื่องจากปีงบประมาณ พ.ศ. 2562

ตัวชี้วัดความสำเร็จการจัดทำฐานข้อมูลจังหวัด

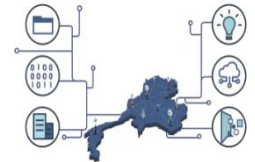
ประเมินผลสำเร็จของจัดทำฐานข้อมูลต่อเนื่องจากปีงบประมาณ พ.ศ. 2562 โดยมุ่งเน้นให้ความสำคัญกับการพัฒนาระบบฐานข้อมูลระดับจังหวัดให้มีความถูกต้อง ครบถ้วน เป็นปัจจุบัน และสามารถนำข้อมูลไปใช้ประกอบการตัดสินใจของผู้ว่าราชการจังหวัด ในการบริหาร วางแผนพัฒนา และแก้ไขปัญหาในเรื่องต่าง ๆ ได้อย่างรวดเร็วทันต่อสถานการณ์เป็นตัวชี้วัดของจังหวัดทุกจังหวัด โดยมี **น้ำหนักร้อยละ 10**



หลักการ

การพัฒนาฐานข้อมูลระดับจังหวัดต้อง:

- ✓ ถูกต้อง ครบถ้วน เป็นปัจจุบัน
- ✓ เชื่อมถือได้
- ✓ ตอบสนองความต้องการของผู้ใช้ทุกหน่วยงาน
 - ✓ ทันการณ์
 - ✓ ทั้งในภาวะปกติและในภาวะฉุกเฉิน



แนวทางการตรวจประเมิน

✓ ข้อมูลมีความถูกต้อง ครบถ้วน เป็นปัจจุบัน

✓ การนำฐานข้อมูล ไปใช้ประโยชน์



การประเมินตัวชี้วัดความสำเร็จการจัดทำฐานข้อมูลจังหวัด พิจารณาจาก

- ความครบถ้วน ถูกต้อง เป็นปัจจุบันของข้อมูล (27 ตัวชี้วัด 67 ฐานข้อมูล)
- การนำฐานข้อมูลไปใช้ประกอบการตัดสินใจเชิงนโยบาย หรือการแก้ไขปัญหาเฉพาะหน้าของจังหวัด

เกณฑ์การประเมิน

- ตัวชี้วัดความสำเร็จการจัดทำฐานข้อมูลจังหวัดกำหนดน้ำหนักร้อยละ 10
- ประเมินความครบถ้วน ถูกต้อง เป็นปัจจุบันของข้อมูล รวมทั้งการนำข้อมูลไปใช้ประโยชน์ โดยมีเกณฑ์การให้คะแนน ดังนี้

เป้าหมายขั้นต่ำ (50)	เป้าหมายมาตรฐาน (75)	เป้าหมายขั้นสูง (100)
24 ตัวชี้วัด (ร้อยละ 90)	27 ตัวชี้วัด (ร้อยละ 100)	<ul style="list-style-type: none"> ▪ 27 ตัวชี้วัด (ร้อยละ 100) ▪ การนำข้อมูลไปใช้ประโยชน์

การนำข้อมูลไปใช้ประโยชน์

หมายถึง การใช้ข้อมูลเพื่อประกอบการตัดสินใจเชิงนโยบายในการวางแผนล่วงหน้า หรือการแก้ไขปัญหาเฉพาะหน้าของจังหวัด

แบบรายงานการนำข้อมูลไปใช้ในการดำเนินงานของจังหวัด

แบบรายงานนี้หมายถึงการดำเนินงานด้านอื่น ๆ ของจังหวัด ซึ่งไม่รวมถึงการใช้ข้อมูลในการวิเคราะห์และจัดทำแผนพัฒนาจังหวัด

ประเภทของงาน	ตัวชี้วัด / ฐานข้อมูลที่ใช้	คำอธิบาย
1. การติดตามความก้าวหน้าการดำเนินงานของจังหวัด	(ระบุชื่อตัวชี้วัด และ/หรือ ฐานข้อมูลที่ใช้ในการติดตามความก้าวหน้า)	(อธิบายวิธีการนำข้อมูลไปใช้พร้อมแนบหลักฐานประกอบ)
2. การแก้ไขปัญหาของจังหวัด		
3.		

ตัวอย่าง : จังหวัดเชียงใหม่

ประเภทของงาน	ตัวชี้วัด / ฐานข้อมูลที่ใช้	คำอธิบาย
1. การแก้ไขปัญหากรณี ราคาสินค้าเกษตรตกต่ำ	<ol style="list-style-type: none"> ร้อยละของเกษตรกรที่ได้รับการชดเชยราคาสินค้าเกษตร ร้อยละของสินค้าเกษตรที่สามารถนำไปแปรรูป มูลค่าการจำหน่ายสินค้าเกษตร 	ผู้ว่าราชการจังหวัดได้ประชุมหารือกับหัวหน้าส่วนราชการที่เกี่ยวข้องเพื่อพิจารณาข้อมูลข้างต้น และใช้ประกอบการสั่งการ (แนบเอกสารประกอบการประชุม)
2.		
3.		

ส่วนราชการหรือจังหวัดเสนอการพัฒนานวัตกรรมในรูปแบบใดรูปแบบหนึ่ง เช่น

1. นวัตกรรมเชิงนโยบาย (Policy Innovation) เป็นการคิดริเริ่มนโยบาย กฎหมายและกฎใหม่ๆ ให้ทันสมัย เหมาะสมและทันต่อสถานการณ์ รวมทั้งให้ความเชื่อมโยงกับยุทธศาสตร์ของประเทศ เช่น พัฒนาผังเมืองให้เป็นย่านนวัตกรรมเพื่อผู้ประกอบการธุรกิจนวัตกรรมไทย เป็นต้น
2. นวัตกรรมให้บริการ (Service Innovation) เป็นนวัตกรรมที่นำมาใช้ พัฒนาและสร้างคุณค่าในงานบริการภาครัฐ การปรับปรุงบริการหรือสร้างบริการใหม่ เพื่อยกระดับประสิทธิภาพการให้บริการประชาชน เช่น หน่วยบริการเคลื่อนที่ การจดทะเบียนนิติบุคคลออนไลน์ การปรับปรุงระบบสารสนเทศหรือแอปพลิเคชันที่ให้บริการประชาชนเพื่อเชื่อมต่อกับ Linkage Center ของกรมการปกครอง เป็นต้น
3. นวัตกรรมการบริหาร/องค์การ (Administrative or Organizational Innovation) เป็นการสร้างหรือปรับปรุงกระบวนการใหม่ (New Process) รวมทั้งการพัฒนาคุณภาพการบริหารงาน เพื่อเพิ่มประสิทธิภาพในการดำเนินงานของภาครัฐ หรือกระบวนการจัดโครงสร้างหน่วยงานรูปแบบใหม่ หรือการวางระบบใหม่ซึ่งส่งผลต่อการปรับโครงสร้างความสัมพันธ์ระหว่างผู้มีส่วนได้ส่วนเสียฝ่ายต่างๆ เช่น PMQA 4.0 การจัดหน่วยบริการรูปแบบพิเศษ เป็นต้น



ส่วนราชการหรือจังหวัดเสนอการพัฒนานวัตกรรม โดยกำหนดผลผลิตหรือผลลัพธ์ที่จะเกิดขึ้นจริงอย่างเป็นรูปธรรม และกำหนดเป้าหมายเป็น 3 ระดับ ได้แก่ เป้าหมายขั้นต้น เป้าหมายขั้นมาตรฐาน และเป้าหมายขั้นสูง โดยการประเมินจะวัดจากความสำเร็จของการบรรลุเป้าหมายที่กำหนด



**นวัตกรรม
(Innovation)**

ความหมายของ นวัตกรรม

หมายถึง แนวคิด วิธี และรูปแบบใหม่ๆ ในการจัดการองค์กร การดำเนินงาน และ การให้บริการ อันเป็นผลมาจากการสร้าง พัฒนา เพิ่มพูน ต่อยอด หรือประยุกต์ใช้องค์ความรู้ และแนวปฏิบัติต่างๆ ซึ่งจะส่งผลให้เกิดการพัฒนาประสิทธิภาพ ประสิทธิภาพ หรือคุณภาพของการปฏิบัติงานของหน่วยงาน

(ที่มา: ศูนย์นวัตกรรมเพื่อการพัฒนาประเทศไทย สำนักงาน ก.พ.ร.)

ตัวอย่าง ตัวชี้วัดการพัฒนานวัตกรรม (Innovation)

นวัตกรรมการให้บริการ หรือ นวัตกรรมการบริหาร/องค์การ

1 นวัตกรรมที่ดำเนินการแล้วเสร็จและนำไปใช้งานได้ในปี พ.ศ. 2563

ดัชนีใดนามิคพิชิตแพลตฟอร์ม



เกณฑ์การประเมิน

เป้าหมายขั้นต่ำ (50)	เป้าหมายมาตรฐาน (75)	เป้าหมายขั้นสูง (100)
รายงานผลการศึกษารออกแบบเบื้องต้นแบบสำหรับผู้ป่วยที่มีปัญหาการเคลื่อนไหวร่างกาย (หลักการและเหตุผล ประโยชน์ที่จะได้รับ ฯลฯ)	<ul style="list-style-type: none">มีเบื้องต้นแบบสำหรับผู้ป่วย แล้วเสร็จ พร้อมใช้งานมีการพัฒนาต่อยอดนวัตกรรมเพียงใดนามิคต้นแบบให้มีประสิทธิภาพสูงขึ้น	แสดงถึงการนำระบบฯ ไปใช้ประโยชน์ <ul style="list-style-type: none">- จำนวนผู้ใช้- ความพึงพอใจ- ค่าใช้จ่ายที่ลดลง

2 นวัตกรรมที่มีระยะเวลาในการพัฒนามากกว่า 1 ปี ไม่สามารถนำไปใช้งานได้ในปี พ.ศ. 2563



เกณฑ์การประเมิน

เป้าหมายขั้นต่ำ (50)	เป้าหมายมาตรฐาน (75)	เป้าหมายขั้นสูง (100)
รายงานผลการศึกษารออกแบบจัดทำระบบ (หลักการและเหตุผล ประโยชน์ที่จะได้รับ ฯลฯ)	ดำเนินการพัฒนาได้ตามแผนการดำเนินงาน ปี 2563 ร้อยละ 80	ดำเนินการพัฒนาได้ตามแผนการดำเนินงาน ปี 2563 ร้อยละ 100

นวัตกรรมเชิงนโยบาย



เกณฑ์การประเมิน

เป้าหมายขั้นต่ำ (50)	เป้าหมายมาตรฐาน (75)	เป้าหมายขั้นสูง (100)
จัดทำร่างนโยบายแล้วเสร็จ และผ่านความเห็นชอบจากระดับผู้บริหารของจังหวัด	<ul style="list-style-type: none">- ประกาศใช้นโยบาย- บุคลากรรับทราบ	<ul style="list-style-type: none">- ประโยชน์ที่เกิดจากการนำนโยบายไปปฏิบัติ

การเปลี่ยนผ่านสู่ดิจิทัล (Digital Transformation) เป็นการปรับเปลี่ยนรูปแบบการทำงานของหน่วยงานให้เป็นดิจิทัล โดยการนำเทคโนโลยีดิจิทัลเข้ามาช่วยในการทำงาน เพื่อเพิ่มศักยภาพและประสิทธิภาพของหน่วยงาน ทั้งนี้ เพื่อให้หน่วยงานสามารถปรับตัวในยุคดิจิทัลได้อย่างรวดเร็ว และพร้อมรับการเปลี่ยนแปลงด้านดิจิทัลที่อาจเกิดขึ้นและส่งผลกระทบต่อหน่วยงาน



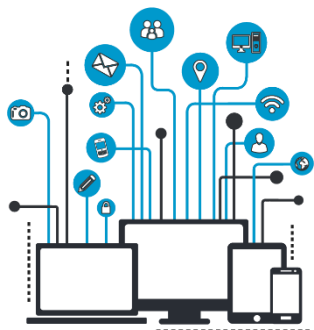
การใช้ข้อมูลและเทคโนโลยีดิจิทัลเพื่อการตัดสินใจกำหนดนโยบาย ทิศทาง และเป้าหมายของหน่วยงาน



นำเทคโนโลยีดิจิทัลมาปรับเปลี่ยนกระบวนการทำงานเพื่อยกระดับคุณภาพการบริหารจัดการและการให้บริการของภาครัฐ



ปรับเปลี่ยนทัศนคติและเสริมสร้างความรู้ความเข้าใจและทักษะของบุคลากรให้สามารถทำงานด้วยเทคโนโลยีดิจิทัล



ตัวชี้วัด **การเปลี่ยนผ่านสู่ดิจิทัล (Digital Transformation)** ประเมินจากผลผลิตหรือผลลัพธ์ของการดำเนินการโดยส่วนราชการหรือจังหวัดต้องกำหนดผลผลิตหรือผลลัพธ์ที่จะเกิดขึ้นจริงอย่างเป็นรูปธรรมในปีงบประมาณ พ.ศ. 2563 และกำหนดเป้าหมายเป็น 3 ระดับ ได้แก่ เป้าหมายขั้นต้น เป้าหมายขั้นมาตรฐาน และเป้าหมายขั้นสูง และการประเมินจะวัดจากความสำเร็จของการบรรลุเป้าหมายที่กำหนด

* หากเป็น **การดำเนินการในระยะยาว** ที่ไม่แล้วเสร็จในปีงบประมาณ พ.ศ. 2563 ให้ส่วนราชการหรือจังหวัด กำหนดเป้าหมายเป็นระยะในแต่ละปี (Milestone)

ร่างเกณฑ์การประเมิน

ตามกรอบการประเมินส่วนราชการตามมาตรการปรับปรุงประสิทธิภาพฯ ประจำปีงบประมาณ พ.ศ. 2563

พิจารณาจากผลการดำเนินงานเทียบกับค่าเป้าหมายใน 3 ระดับ (คำนวณคะแนนผลการดำเนินงานโดยเทียบบัญญัติไตรยางศ์) แล้วถ่วงด้วยน้ำหนักของตัวชี้วัด ซึ่งมีน้ำหนักทุกตัวชี้วัดรวมกันเท่ากับ 100 เพื่อผลเป็นการประเมินในภาพรวมของจังหวัด โดยแบ่งเกณฑ์การประเมินระดับจังหวัดเป็น 3 ระดับ ได้แก่ ระดับคุณภาพ ระดับมาตรฐาน และระดับต้องปรับปรุง

ค่าเป้าหมายของตัวชี้วัด 3 ระดับ

ระดับ	ค่าคะแนน
ค่าเป้าหมายขั้นสูง	ร้อยละ 100
ค่าเป้าหมายมาตรฐาน	ร้อยละ 75
ค่าเป้าหมายขั้นต้น	ร้อยละ 50
ส่วนราชการที่มีผลการดำเนินงานต่ำกว่าค่าเป้าหมายขั้นต่ำจะได้คะแนนศูนย์	



เกณฑ์การประเมินระดับส่วนราชการ 3 ระดับ

ระดับคุณภาพ	มีคะแนนผลการดำเนินงานอยู่ระหว่าง 90 – 100 คะแนน
ระดับมาตรฐานขั้นสูง	มีคะแนนผลการดำเนินงานอยู่ระหว่าง 75 – 89.99 คะแนน
ระดับมาตรฐานขั้นต้น	มีคะแนนผลการดำเนินงานอยู่ระหว่าง 60 – 74.99 คะแนน
ระดับต้องปรับปรุง	มีคะแนนผลการดำเนินงานต่ำกว่า 60 คะแนน

กำหนดให้ประเมิน ปีละ 1 ครั้ง (วันที่ 1 ตุลาคม ถึงวันที่ 30 กันยายน)

ตัวอย่าง

ตัวชี้วัด	ความเชื่อมโยงกับ 5 องค์ประกอบ	ความเชื่อมโยงกับ ยุทธศาสตร์ชาติ / แผนแม่บท / แผน 12 / นโยบายรัฐบาล	น้ำหนัก (ร้อยละ)	ผลการดำเนินงาน	เป้าหมาย			คะแนนถ่วงน้ำหนัก
					ขั้นต้น (50 คะแนน)	มาตรฐาน (75 คะแนน)	ขั้นสูง (100 คะแนน)	
1. ตัวชี้วัดแผนพัฒนาจังหวัด 1.1 รายได้จากการท่องเที่ยวจังหวัดเพิ่มขึ้น 1.2 อัตราการเปลี่ยนแปลงของรายได้เฉลี่ยของคนครัวเรือนในจังหวัดเพิ่มขึ้น	<ul style="list-style-type: none"> Area base Agenda base 	<ul style="list-style-type: none"> แผนแม่บท นโยบายรัฐบาล แผนพัฒนาภาค แผนพัฒนาจังหวัด 	65	150 บาท ร้อยละ 17	100 บาท ร้อยละ 10	150 บาท ร้อยละ 15	200 บาท ร้อยละ 20	52.00 คะแนน $[(75+85)/2] \times 65 / 100 = 52.00$
2. ร้อยละของคุณภาพอากาศในพื้นที่วิกฤตหมอกควันอยู่ในระดับมาตรฐาน	<ul style="list-style-type: none"> Area base Agenda base 	<ul style="list-style-type: none"> แผนแม่บท นโยบายรัฐบาล แผนพัฒนาภาค แผนพัฒนาจังหวัด 	25	ร้อยละ 75	ร้อยละ 80	ร้อยละ 90	ร้อยละ 100	0 คะแนน $(0 \times 25 / 100 = 0)$
3. ความสำเร็จการจัดทำฐานข้อมูลจังหวัด	<ul style="list-style-type: none"> Area base Potential base 	<ul style="list-style-type: none"> นโยบายรัฐบาล 	10	27 ตัวชี้วัด	24 ตัวชี้วัด	27 ตัวชี้วัด	27 ตัวชี้วัด + ไข่มุขประโยชน์	7.50 คะแนน $(75 \times 10 / 100 = 7.50)$
รวม			100					59.25 คะแนน $(52+0+7.50 = 59.50)$
สรุปผล								ระดับต้องปรับปรุง

- 1) อ.ก.พ.ร. เกี่ยวกับการประเมินส่วนราชการตามมาตรการปรับปรุงประสิทธิภาพในการปฏิบัติราชการ **แต่งตั้งคณะกรรมการ** เพื่อทำหน้าที่พิจารณาตัวชี้วัดของส่วนราชการและจังหวัด จำนวน 2 คณะ
- 2) คณะทำงานเพื่อทำหน้าที่พิจารณาตัวชี้วัดของส่วนราชการและจังหวัดพิจารณาความเหมาะสมของตัวชี้วัด น้ำหนัก และค่าเป้าหมาย เพื่อใช้ในการประเมินส่วนราชการและจังหวัด โดยพิจารณาจากประเด็นสำคัญที่ต้องเร่งขับเคลื่อนการพัฒนาประเทศตามยุทธศาสตร์ชาติ แผนพัฒนาฯ ฉบับที่ 12 และแผนยุทธศาสตร์ของส่วนราชการ/แผนพัฒนาจังหวัด
- 3) สำนักงาน ก.พ.ร. **จัดทำร่างตัวชี้วัด น้ำหนัก และค่าเป้าหมาย** ของส่วนราชการและจังหวัดเสนอต่อคณะกรรมการเพื่อทำหน้าที่พิจารณาตัวชี้วัดฯ โดยประสานข้อมูลกับส่วนราชการและจังหวัด

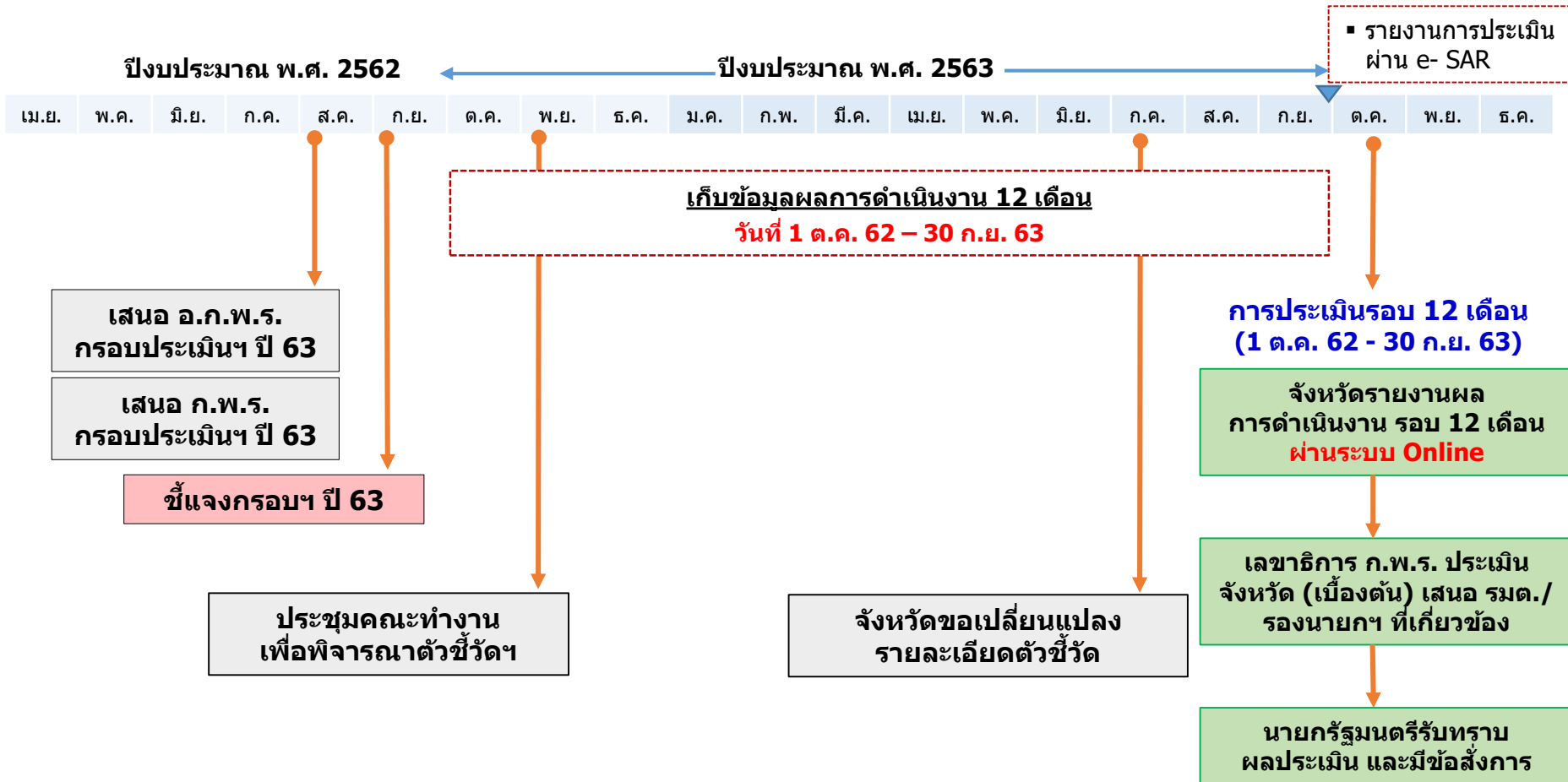
องค์ประกอบ **คณะกรรมการ** เพื่อพิจารณาตัวชี้วัดของ**ส่วนราชการ**

- | | |
|--|------------------------|
| 1) ประธาน อ.ก.พ.ร.ฯ | ประธาน |
| 2) ผู้ทรงคุณวุฒิ 3 - 5 คน | คณะกรรมการ |
| 3) เลขานุการ ก.พ.ร. | คณะกรรมการ |
| 4) เจ้าหน้าที่สำนักงาน ก.พ.ร.
ที่เลขานุการ ก.พ.ร. มอบหมาย | คณะกรรมการและเลขานุการ |

องค์ประกอบ **คณะกรรมการ** เพื่อพิจารณาตัวชี้วัดของ**จังหวัด**

- | | |
|--|------------------------|
| 1) ประธาน อ.ก.พ.ร.ฯ | ประธาน |
| 2) ผู้ทรงคุณวุฒิ 3 - 5 คน | คณะกรรมการ |
| 3) เลขานุการ ก.พ.ร. | คณะกรรมการ |
| 4) เจ้าหน้าที่สำนักงาน ก.พ.ร.
ที่เลขานุการ ก.พ.ร. มอบหมาย | คณะกรรมการและเลขานุการ |

ปฏิทินการประเมินส่วนราชการ
ตามมาตรการปรับปรุงประสิทธิภาพในการปฏิบัติราชการของจังหวัด ประจำปีงบประมาณ พ.ศ. 2563



ภาคกลาง + ภาคตะวันออก	ภาคตะวันออกเฉียงเหนือ	ภาคเหนือ	ภาคใต้
11 กันยายน 2562 โรงแรมริชมอนด์ จังหวัดนนทบุรี	13 กันยายน 2562 โรงแรมอวานี จังหวัดขอนแก่น	16 กันยายน 2562 โรงแรมเชียงใหม่แกรนด์วิว จังหวัดเชียงใหม่	19 กันยายน 2562 โรงแรมลีการ์เด้น จังหวัดสงขลา
1. กลุ่มจังหวัดภาคกลางตอนบน 2. กลุ่มจังหวัดภาคกลางและ ปริมณฑล 3. กลุ่มจังหวัดภาคกลางตอนล่าง 1 4. กลุ่มจังหวัดภาคกลางตอนล่าง 2 5. กลุ่มจังหวัดภาคตะวันออก 1 6. กลุ่มจังหวัดภาคตะวันออก 2	1. กลุ่มจังหวัดภาค ตะวันออกเฉียงเหนือตอนบน 1 2. กลุ่มจังหวัดภาค ตะวันออกเฉียงเหนือตอนบน 2 3. กลุ่มจังหวัดภาค ตะวันออกเฉียงเหนือตอนล่าง 1 4. กลุ่มจังหวัดภาค ตะวันออกเฉียงเหนือตอนล่าง 2	1. กลุ่มจังหวัดภาคเหนือบน 1 2. กลุ่มจังหวัดภาคเหนือบน 2 3. กลุ่มจังหวัดภาคเหนือ ตอนล่าง 1 4. กลุ่มจังหวัดภาคเหนือ ตอนล่าง 2	1. กลุ่มจังหวัดภาคใต้ฝั่งอันดามัน 2. กลุ่มจังหวัดภาคใต้ฝั่งอ่าวไทย 3. กลุ่มจังหวัดภาคใต้ชายแดน

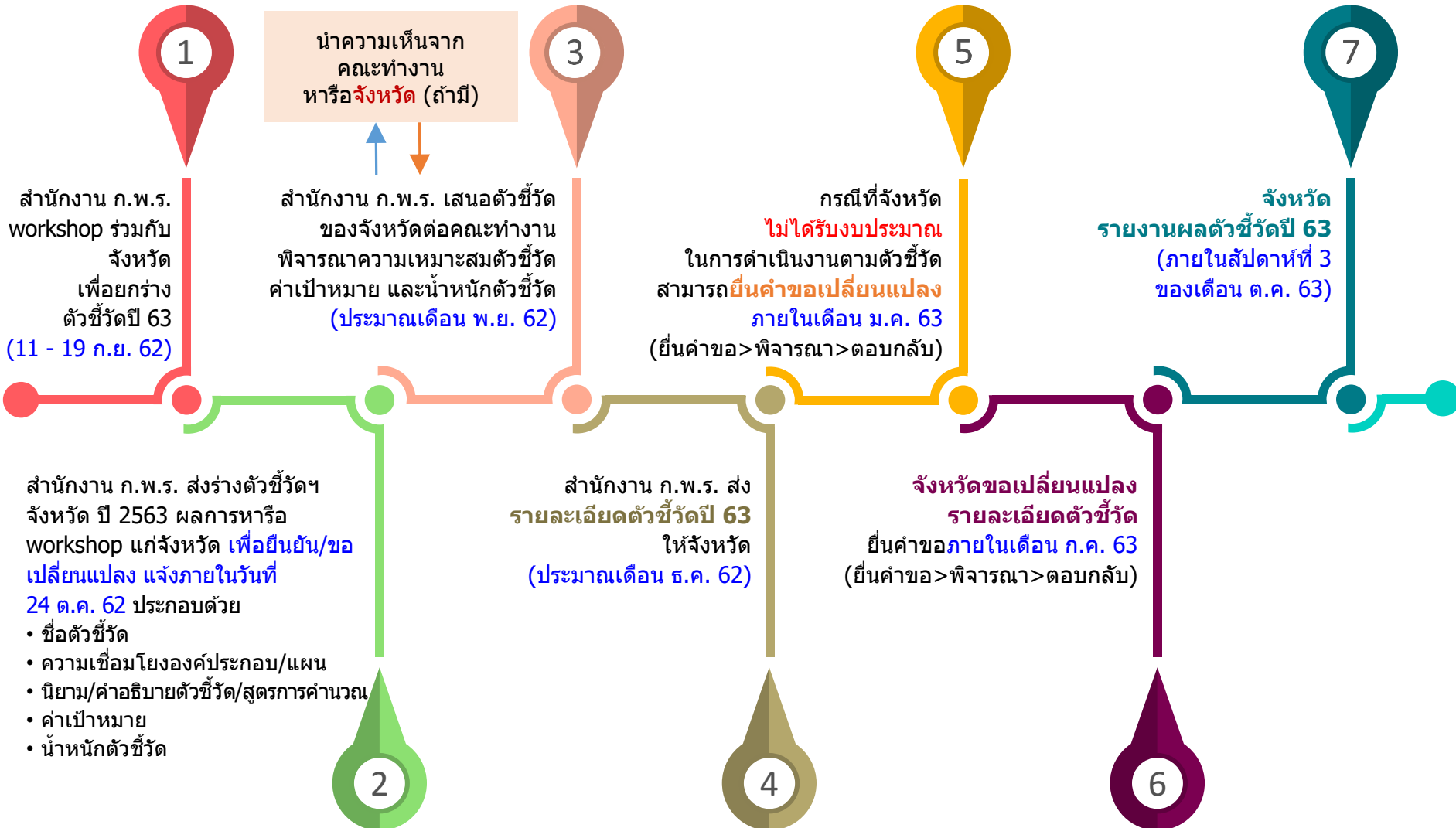
การเตรียมการของจังหวัดสำหรับประชุมเชิงปฏิบัติการ เพื่อจัดทำร่างตัวชี้วัดฯ ประจำปีงบประมาณ พ.ศ. 2563

การเตรียมการก่อนการประชุม ขอให้จังหวัดดำเนินการ ดังนี้

- ศึกษาหลักเกณฑ์แนวทางการกำหนดตัวชี้วัด ประจำปีงบประมาณ พ.ศ. 2563
- ศึกษาร่างตัวชี้วัดของจังหวัดที่สำนักงาน ก.พ.ร. จัดส่งให้ ข้อเสนอตัวชี้วัดของ
ส่วนราชการ ปีงบประมาณ พ.ศ. 2563
- ดำเนินการพิจารณาและวิเคราะห์ร่างตัวชี้วัดในเบื้องต้น
- กรณีที่จังหวัดมีข้อสงสัย ขอให้จังหวัดรวบรวมประเด็นคำถาม และจัดส่งให้
สำนักงาน ก.พ.ร. ล่วงหน้าก่อนการประชุม
- จัดเตรียมข้อมูลประกอบการวิเคราะห์ตัวชี้วัดของจังหวัด เช่น
 - แผนพัฒนาจังหวัด (ฉบับที่เป็นปัจจุบัน)
 - ร่างตัวชี้วัดของจังหวัด
 - ฐานข้อมูลหรือผลการดำเนินงานที่จังหวัดใช้ในการวิเคราะห์และ
จัดทำแผนพัฒนาจังหวัด
 - แผนแม่บท แผนต่าง ๆ นโยบายจากส่วนกลาง ข้อสั่งการ หรือ
มติ ที่สำคัญและเกี่ยวข้องกับการดำเนินงานของจังหวัด

Output ของการประชุม

ร่างตัวชี้วัดของจังหวัด ประจำปีงบประมาณ พ.ศ. 2563



QR Code สำหรับติดต่อสอบถาม



กองติดตาม ตรวจสอบ และประเมินผลการพัฒนาระบบราชการ

กลุ่มมาตรฐานการติดตามประเมินผลกลุ่มจังหวัดและจังหวัด

โทร 02 356 9999 ต่อ

โทรสาร 02 281 8279

email : me_province@opdc.go.th

- | | | | |
|----|-----------------|-------------|----------|
| 1. | นางศิริพร | พงษ์เปรม | ต่อ 9919 |
| 2. | นางสาวนฤมล | ดิยะแสงทอง | ต่อ 8860 |
| 3. | นางสาวนรินทร์ธร | เศษโชติ | ต่อ 8899 |
| 4. | นางสาวอรทัย | ยศอินดี๊ะ | ต่อ 8939 |
| 5. | นางสาวขวัญกมล | ศาสตรระรุจิ | ต่อ 8831 |



พัฒนาระบบราชการ เพื่อชีวิตที่ดีขึ้นของประชาชน

GOOD GOVERNANCE FOR BETTER LIFE