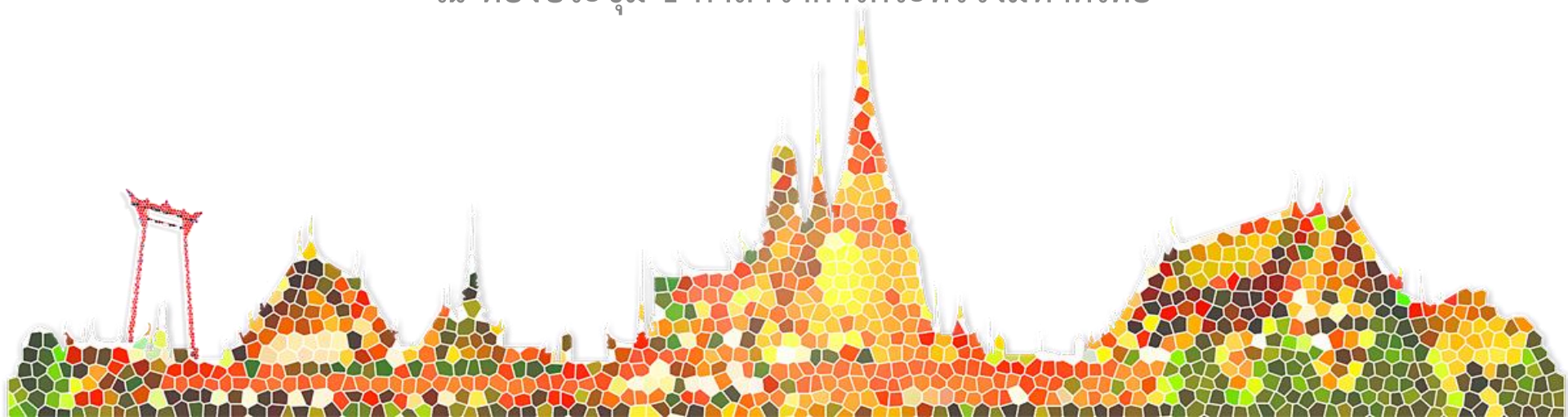




การประชุมการจัดทำโครงการตามแนวทางสร้างความเข้มแข็ง
และยั่งยืนให้กับเศรษฐกิจภายในประเทศ
ประจำปีงบประมาณ 2561
(ผ่านระบบวีดิทัศน์ทางไกล Video Conference)

วันอังคารที่ 7 กุมภาพันธ์ 2560 เวลา 15.00 น.

ณ ห้องประชุม 1 ศาลาว่าการกระทรวงมหาดไทย



กำหนดการประชุมชี้แจง

1. รมช.มท. (นายสุธี มากบุญ) : เปิดการประชุมและมอบแนวนโยบาย
2. ผู้อำนวยการสำนักงบประมาณ : หลักการจัดทำแผนพัฒนาภาค
3. เลขาธิการ สศช. : แผนพัฒนาฯ ฉบับที่ 12 ยุทธศาสตร์ 9 การพัฒนาภาค เมือง และพื้นที่เศรษฐกิจ
4. ผู้แทนประชารัฐ (นายอิสระ ว่องกุศลกิจ) ประธานกรรมการหอการค้าแห่งประเทศไทย : แนวทางการทำงานของประชารัฐ
5. ผู้แทน ก.พ.ร. : หลักการจัดทำแผนพัฒนาภาค
6. ปลัดกระทรวงมหาดไทย : การขับเคลื่อนแผนพัฒนาภาคและการจัดทำ Workshop พร้อมกรอบเวลา

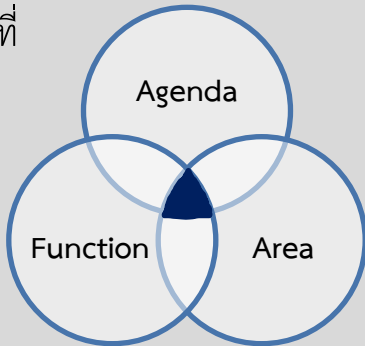
7. Questions & Answers

ยุทธศาสตร์

ยุทธศาสตร์การพัฒนภาค

<p>แผนพัฒนาเศรษฐกิจและสังคมแห่งชาติ ฉบับที่ ๑๒ ยุทธศาสตร์ที่ ๙ การพัฒนภาค เมือง และพื้นที่เศรษฐกิจ</p>	<p>เป้าประสงค์ (1) ลดช่องว่างรายได้ระหว่างภาค (2) เพิ่มเมืองศูนย์กลาง (3) ฐานการผลิตมีประสิทธิภาพ (4) เปิดพื้นที่เศรษฐกิจใหม่</p>	<p>หน่วยรับผิดชอบ สศช.</p>
--	---	--------------------------------

ขั้นตอนการจัดทำแผนงาน/โครงการ

<p>๑. ต้องตอบสนองต่อยุทธศาสตร์ชาติ (Agenda) และสอดคล้องต่อภารกิจ (Function) และสามารถแก้ไขปัญหาในพื้นที่ (Area)</p> <p>๒. แผนดังกล่าวต้องมีส่วนร่วมกับประชาชนในพื้นที่</p> 	<p>๓. สำคัญของแผนพัฒนาภาค จะประกอบด้วย</p> <div style="border: 1px dashed gray; padding: 5px; margin-bottom: 10px;"> <ol style="list-style-type: none"> 1. การค้า/การลงทุน 2. เกษตร 3. ท่องเที่ยว/บริการ 4. สังคม/สิ่งแวดล้อม 5. โครงการพิเศษขนาดใหญ่ </div> <div style="text-align: center;"> <pre> graph TD A[ปัญหา/ความต้องการของพื้นที่] --> B[จังหวัด] B --> C[คณะกรรมการจัดทำแผนภาค] D[Function] --> C E[ประชาชน] --> C </pre> </div>	<p>หน่วยรับผิดชอบ มท. สป. สศช. ก.พ.ร.</p>
--	--	---

คลังข้อมูลสนับสนุน

<ol style="list-style-type: none"> 1. ยุทธศาสตร์ภาคของ สศช. 2. ข้อเสนอการ นรม. และผลการประชุมระหว่าง นรม. กับ คกก. กรอ./กรอ.กลุ่มจังหวัด (www.pad.moi.go.th) 3. แผนความต้องการของ กรอ. กลุ่มจังหวัดจากการตรวจราชการของ นรม. (www.pad.moi.go.th) 	<ol style="list-style-type: none"> 4. บัญชีโครงการของกลุ่มจังหวัด/จังหวัดที่ต้องการให้ F ดำเนินการ (250,00 ลบ.) (www.pad.moi.go.th) 5. ข้อเสนอของ F + ประชากรที่จะดำเนินการในภาค 6. บัญชีโครงการ y2/y3 (91000 ลบ.) 7. ผังประเทศ+ผังภาค (www.pad.moi.go.th) 	<ol style="list-style-type: none"> 8. ยุทธศาสตร์เศรษฐกิจภาคของ กรอ. 9. แผนพัฒนากลุ่มจังหวัด/จังหวัด 10. แผนบริหารจัดการน้ำ/คมนาคม (www.pad.moi.go.th)
--	--	---

คลังข้อมูลสนับสนุน (Back Up) การทำงานของจังหวัด

1. แผนพัฒนาเศรษฐกิจและสังคมแห่งชาติ ฉบับที่ 12

ยุทธศาสตร์ที่ 9 การพัฒนาภาค เมือง และพื้นที่เศรษฐกิจ

พัฒนาภาค เมือง และพื้นที่เศรษฐกิจสำคัญ ให้สอดคล้องกับทิศทางการพัฒนาประเทศ ศักยภาพ โอกาส และข้อจำกัดของพื้นที่ รวมทั้งความต้องการของภาคีการพัฒนาที่เกี่ยวข้อง สร้างฐานเศรษฐกิจใหม่เพื่อรองรับการเข้าสู่ประชาคมอาเซียน

ยุทธศาสตร์ที่ 9 การพัฒนาภาค เมือง และพื้นที่เศรษฐกิจ

ภาคเหนือ: เป็นฐานเศรษฐกิจ สร้างสรรค์มูลค่าสูง

ภาคตะวันออกเฉียงเหนือ: หลุดพ้นจากความยากจนสู่เป้าหมายการพึ่งตนเอง

ภาคกลาง: เป็นฐานเศรษฐกิจชั้นนำ

ภาคใต้: เป็นฐานการสร้างรายได้ที่หลากหลาย

เป้าหมาย

- ลดช่องว่างรายได้ระหว่างภาค และมีการกระจายรายได้ที่เป็นธรรม
- เพิ่มจำนวนเมืองศูนย์กลางของจังหวัดเป็นเมืองน่าอยู่
- พื้นที่ฐานเศรษฐกิจหลักมีระบบการผลิตที่มีประสิทธิภาพสูง และเป็นมิตรต่อสิ่งแวดล้อม
- เพิ่มมูลค่าการลงทุนในพื้นที่เศรษฐกิจใหม่บริเวณชายแดน

พัฒนาเมืองศูนย์กลางของจังหวัด	พัฒนาพื้นที่ฟูพื้นที่บริเวณชายฝั่งทะเลตะวันออก	พัฒนาพื้นที่เศรษฐกิจใหม่บริเวณชายแดน
เป็นเมืองน่าอยู่สำหรับคนทุกกลุ่มในสังคม	เป็นฐานการผลิตอุตสาหกรรมหลักของประเทศที่ขยายตัวอย่างมีสมดุล	เป็นประตูเศรษฐกิจเชื่อมโยงกับประเทศเพื่อนบ้าน

13 กันยายน 2559 www.nesdb.go.th 38

คลังข้อมูลสนับสนุน (Back Up) การทำงานของจังหวัด

2. ข้อเสนอความต้องการของ กรอ. กลุ่มจังหวัด จากการตรวจราชการของนายกรัฐมนตรี

การประสานขอรับการสนับสนุนโครงการของ กรอ. กลุ่มจังหวัด

ที่	กลุ่มจังหวัด	เรื่อง/ประเด็น	หน่วยงานที่ขอรับการสนับสนุน
๓	ภาคเหนือตอนบน ๓	๑. โครงการปรับปรุงทางหลวงหมายเลข ๑๑๑๑๗ ตอนแยกทางหลวงหมายเลข ๑๑๑๑ (กึ่งกลาง) - ปรือเมือง	กระทรวงคมนาคม
		๒. โครงการขบวนรถไฟวิ่งสายสั้นระหว่างจังหวัดลำปาง - จังหวัดเชียงใหม่	กระทรวงคมนาคม
		๓. โครงการก่อสร้างเส้นทางรถไฟทางคู่ต้นชัย - เชียงราย - เชียงของ	การรถไฟแห่งประเทศไทย
		๔. โครงการจัดตั้งศูนย์โลจิสติกส์ภาค	กรมธนารักษ์
		๕. โครงการปรับปรุงทางหลวงหมายเลข ๑๑๑๑๑ ตอน แม่เงา - แม่ใจ	กรมทางหลวง
		๖. โครงการปรับปรุงทางหลวงหมายเลข ๑๑๑๑๑ ตอน แม่ใจเชียง - แม่สามแลบ	กรมทางหลวง
		๗. โครงการก่อสร้างถนนบ้านน้ำแม่สะเกิด ต.น้ำบ่อ - บ้านหัวดอง ต.หัวดอง อ.เมือง จ.แม่ฮ่องสอน	กรมส่งเสริมการปกครองท้องถิ่น
		๘. โครงการอ่างเก็บน้ำห้วยทรายขาว ต.ขุนยวม อ.ขุนยวม จ.แม่ฮ่องสอน	กรมชลประทาน
		๙. โครงการศึกษาและออกแบบเบื้องต้นระบบกักน้ำประปาดีพระนางจนเพื่อเป็นศูนย์กลางการบริการน้ำประปาในภาคเหนือ	กระทรวงคมนาคม
		๑๐. โครงการก่อสร้างทางหลวงหมายเลข ๑๑๑๖ สายป่าสัก - หัวไร่หัววัง ระหว่าง กม.๒๖+๒๐๐ - กม.๒๖+๕๖๖๗ กม.ประชิด ๕๖๖๖ กิโลเมตร	กรมทางหลวง
		๑๑. โครงการก่อสร้างทางหลวงหมายเลข ๑๑๑๖ สาย อ.เมือง จ.ลำปาง - จ.ลำพูน เป็น ๔ ช่องจราจร ระหว่าง กม.๐+๐๐๐-กม.๑๑๑+๖๖๕ กิโลเมตร(ขั้นช่วง) สปประมาณ ๑,๒๗๕๐ ล้านบาท	กรมทางหลวง
		๑๒. โครงการก่อสร้างทางหลวงแนวใหม่ สายเชียงใหม่ - ลำพูน ระยะทาง ๑๓ กม. สปประมาณ ๖,๖๑๒๑ ล้านบาท	กรมทางหลวง
		๒	ภาคตะวันออกเฉียงเหนือตอนล่าง ๓
๒. โครงการพัฒนาแหล่งท่องเที่ยวโลกของช้าง (Elephant World) แหล่งท่องเที่ยวที่ใหญ่ของโลก	กรมส่งเสริมการปกครองท้องถิ่น		
๓. โครงการจัดทำนันทนาการและสวนสาธารณะที่บริเวณรอบบ้านชะชมเผ่า จังหวัดนครราชสีมา สปประมาณ ๖๕๕,๑๖๕,๐๐๐ บาท	กรมส่งเสริมการปกครองท้องถิ่น		
๔. โครงการอ่างเก็บน้ำลำสะพุงอันเนื่องมาจากพระราชดำริ บ้านสะพุงเหนือ ต.หนองม่วง อ.หนองบัวแดง จ.ชัยภูมิ สปประมาณ ๒,๒๕๐ ล้านบาท	กรมชลประทาน		
๕. โครงการอ่างเก็บน้ำยางนาดี บ้านยางนาดี ต.เขื่อน อ.บ้านเขว้า จ.ชัยภูมิ สปประมาณ ๕๒๐ ล้านบาท	กรมชลประทาน		
๖. โครงการอ่างเก็บน้ำห้วยจระเข้มขี้ (ลำห้วยจระเข้ม) บ้านห้วยจระเข้ม ต.ห้วย อ.ชัยภูมิ จ.ชัยภูมิ สปประมาณ ๕๓๕ ล้านบาท	กรมชลประทาน		

ที่	กลุ่มจังหวัด	เรื่อง/ประเด็น	หน่วยงานที่ขอรับการสนับสนุน
๓		๗. โครงการพัฒนาเชิงประจักษ์ภาคการกำกับกับงบประมาณ บ้านละหาน ต.ละหาน อ.จัตุรัส จ.ชัยภูมิงบประมาณ ๕๐๐ ล้านบาท	กรมชลประทาน
		๘. โครงการปรับปรุงอ่างเก็บน้ำห้วยลาด ตำบลละหานคำ อำเภอเมือง จังหวัดบุรีรัมย์ สปประมาณ ๕๔ ล้านบาท	กรมชลประทาน
		๙. โครงการศึกษาทางหลวงแนวใหม่ ๔ ช่องจราจร แยกสาย ๑๒-ทางเชียงใหม่ลำพูน (๒๖๖) ระยะทาง ๒๕ กม.	กระทรวงคมนาคม
๓	ภาคกลางตอนบน ๒	โครงการกระตุ้นการใช้จ่ายและท่องเที่ยวของภูมิภาคเหนือตอนล่าง ๒ เพื่อกระตุ้นเศรษฐกิจฐานราก เทศกาล กิน ช้อป เที่ยว ของดี ๔ จังหวัดนครสวรรค์	กรมธรรมการท่องเที่ยวและกีฬา

การประสานขอรับการสนับสนุนโครงการของ กรอ. จังหวัด

ที่	จังหวัด	เรื่อง/ประเด็น	หน่วยงานที่ขอรับการสนับสนุน
ภาคเหนือ			
๑	ลำพูน	๑. โครงการทางหลวงพิเศษระหว่างเมืองแนวใหม่ สายเชียงใหม่ - เชียงราย	กรมทางหลวง
ภาคตะวันออกเฉียงเหนือ			
๑	สกลนคร	๑. โครงการก่อสร้างทางเมืองวงดินแดนเพื่อแก้ไขปัญหาจราจรติดขัดในอำเภอวังจันทน์	กรมวางคมนาคม
๒	บุรีรัมย์	๑. โครงการปรับปรุงทางหลวงระหว่าง ๒ ช่องจราจร เป็น ๔ ช่องจราจร ทางหลวงหมายเลข ๒๑๑ สายบุรีรัมย์ - นางรอง	กรมวางคมนาคม
๓	มุกดาหาร	๑. โครงการก่อสร้างถนนคันดิ่งเมืองรวม ถนนสาย ๒๓ ๓๓ เมืองรวมเมืองมุกดาหาร จังหวัดมุกดาหาร	กรมวางคมนาคม
		๒. โครงการก่อสร้างถนนเป็นทางพาณิชย์ในพื้นที่จังหวัดมุกดาหาร	กรมการโยธาพื้นเรือน
		๓. โครงการก่อสร้างถนน ๔ ช่องจราจร จากตำบลคำป่าหลาย อำเภอเมืองมุกดาหาร จังหวัดมุกดาหาร	กรมทางหลวง
		๔. โครงการก่อสร้างทางรถไฟรางคู่จังหวัดมุกดาหาร	กรมวางคมนาคม
๔	บึงสตร	๑. โครงการจัดที่ดินเพื่อพัฒนาพื้นที่จังหวัดบึงสตร ตามแผนฉบับโครงการผังเมืองรวมเมืองบึงสตร สาย ๖๓ (โครงการที่ ๒) (ช่วงถนนอรุณประเสริฐ - ลำน้ำทวนฝั่งซ้าย)	กรมโยธาธิการและผังเมือง
๕	ชัยภูมิ	๑. โครงการก่อสร้างถนน ๔ ช่องจราจร ทางหลวงหมายเลข ๒๐๕	กรมวางคมนาคม
ภาคกลาง			
๑	สมุทรสาคร	๑. การปรับปรุงภูมิทัศน์เขื่อนวีระโชภยาศัย	กรมวางคมนาคม
		๒. โครงการขยายทางจราจรทางหลวงแผ่นดิน ๑๑๒๖ โคกคราม	กรมทางหลวง
ภาคใต้			
๑	ภูเก็ต	๑.โครงการก่อสร้างศูนย์ประชุมและแสดงนิทรรศการนานาชาติภูเก็ต	กรมธนารักษ์
๒	พังงา	๑. โครงการก่อสร้างท่าอากาศยานพังงา เกาะตอเขา	กรมการบินพลเรือน
		๒.โครงการก่อสร้างถนนเป็นทางพาณิชย์จังหวัดพังงา	กรมการโยธาพื้นเรือน
		๓. โครงการปรับปรุงท่าเทียบเรือ เกาะนาค เกาะยาวน้อย	กรมเจ้าท่า
		๔. โครงการศึกษาวางแผนแม่บทและสำรวจออกแบบโครงการกักตุนขยะมูลฝอยบริเวณเขาตังกวนเกาะยาว อ.ตะกั่วป่า จ.พังงา	กรมเจ้าท่า
		๕. โครงการพัฒนาทางหลวงในพื้นที่จังหวัดพังงา โดยแบ่งเป็น ๕ เส้นทาง	กรมทางหลวง
		๖.โครงการปรับปรุงท่าเทียบเรือ ท่าหินเหนือ ตามแผนผังเมือง สาย ง	กรมทางหลวง
๓	พังงา	๗. โครงการปรับปรุงทางเมืองโคกถอย ตามแผนผังเมือง สาย ๒๔-๒๓	กรมทางหลวง
		๘. โครงการปรับปรุงทางเมืองโคกถอย ตามแผนผังเมือง สาย ๒๓-๒๔	กรมทางหลวงชนบท
๑	นครศรีธรรมราช	๑.โครงการจัดทำแผนแม่บทเพื่อพัฒนาเส้นทางสนับสนุนการท่องเที่ยว (MASTER PLAN KO YAO MODEL)	กรมทางหลวงชนบท
		๑.โครงการพัฒนาศูนย์กระจายสินค้าได้ทั้ง จ.นครศรีธรรมราช	กรมวางคมนาคม
ภาคใต้ชายแดน			
๑	สตูล	๑.โครงการถนนสะพานลาด-ปอรัส	กรมวางคมนาคม

ดูข้อมูลได้จาก www.pad.moi.go.th

คลังข้อมูลสนับสนุน (Back Up) การทำงานของจังหวัด

3. บัญชีโครงการของกลุ่มจังหวัด/จังหวัด ที่ต้องการให้กระทรวง/กรม ดำเนินการ
ในแผนของจังหวัดและกลุ่มจังหวัด ประจำปีงบประมาณ พ.ศ. 2561 (250,000 ล้านบาท)

The screenshot shows a WinRAR window displaying the contents of a RAR archive named 'Funtion[1].rar'. The archive contains 24 files and 1 folder, totaling 4,182,367 bytes. The files are primarily Microsoft Excel spreadsheets (.xls) related to government projects and planning. A red arrow points from the 'คลังข้อมูลการพัฒนาภาค' (Regional Development Data Bank) section of a sidebar to the archive.

Name	Size	Packed	Type	Modified	CRC32
..			File folder		
กระทรวงมหาดไทย			File folder	18/1/2560 13:18	
final สรุปรวมทุกกระทรวง.xls	41,472	9,551	แผ่นงาน Microsoft ...	26/12/2559 14:54	C2B39F1
กรมประชาสัมพันธ์.xls	30,720	5,846	แผ่นงาน Microsoft ...	8/12/2559 11:07	F8D878E2
กระทรวงกลาโหม.xls	31,744	6,260	แผ่นงาน Microsoft ...	7/12/2559 4:31	5A1A5263
กระทรวงการคลัง.xls	36,352	7,421	แผ่นงาน Microsoft ...	7/12/2559 4:32	834ADD80
กระทรวงการท่องเที่ยวและกีฬา.xls	104,448	20,127	แผ่นงาน Microsoft ...	7/12/2559 3:19	D9680132
กระทรวงการพัฒนาสังคมฯ.xls	114,688	20,289	แผ่นงาน Microsoft ...	7/12/2559 3:17	A2AF0627
กระทรวงเกษตรและสหกรณ์.xls	1,080,320	158,707	แผ่นงาน Microsoft ...	8/12/2559 13:54	533022DA
กระทรวงคมนาคม.xls	879,616	119,963	แผ่นงาน Microsoft ...	7/12/2559 4:38	78802FF1
กระทรวงทรัพยากรธรรมชาติและสิ่งแวดล้อม.xls	206,848	34,400	แผ่นงาน Microsoft ...	8/12/2559 11:38	6078B0AD
กระทรวงพลังงาน.xls	47,104	9,853	แผ่นงาน Microsoft ...	7/12/2559 4:41	8B83F42E
กระทรวงพาณิชย์.xls	52,224	9,884	แผ่นงาน Microsoft ...	7/12/2559 4:41	9EBE3FA8
กระทรวงมหาดไทย.xls	445,440	70,517	แผ่นงาน Microsoft ...	7/12/2559 4:42	455580B5
กระทรวงยุติธรรม.xls	48,640	9,158	แผ่นงาน Microsoft ...	7/12/2559 4:42	ABBB6935
กระทรวงแรงงาน.xls	139,264	24,707	แผ่นงาน Microsoft ...	7/12/2559 4:43	2FBEDA50
กระทรวงวัฒนธรรม.xls	98,304	20,192	แผ่นงาน Microsoft ...	7/12/2559 4:43	F67B36A8
กระทรวงวิทยาศาสตร์และเทคโนโลยี.xls	77,312	13,235	แผ่นงาน Microsoft ...	7/12/2559 4:44	132508D6
กระทรวงศึกษาธิการ.xls	196,608	35,350	แผ่นงาน Microsoft ...	7/12/2559 4:57	3088398D
กระทรวงสาธารณสุข.xls	95,744	18,752	แผ่นงาน Microsoft ...	7/12/2559 4:45	1E0B7378
กระทรวงอุตสาหกรรม.xls	94,720	17,957	แผ่นงาน Microsoft ...	7/12/2559 4:46	BD153B0B
กองอำนวยการรักษาความมั่นคงภายในราชอาณาจักร.xls	14,350	11,076	แผ่นงาน Microsoft ...	8/12/2559 11:27	65B6BDEE
สำนัราชการไม่สังกัดสำนักนายกรัฐมนตรี.xls	37,376	7,654	แผ่นงาน Microsoft ...	7/12/2559 4:48	C53C4F8E
สำนักงานตำรวจแห่งชาติ.xlsx	12,917	10,177	แผ่นงาน Microsoft ...	8/12/2559 11:02	3FE858F2
สำนักงานพระพุทธศาสนาแห่งชาติ.xls	33,280	6,970	แผ่นงาน Microsoft ...	8/12/2559 11:03	B0259E40
สำนักนายกรัฐมนตรี.xls	30,720	5,925	แผ่นงาน Microsoft ...	6/2/2560 15:06	52AB239F

Total 1 folder and 3,950,211 bytes in 24 files

Coaching Tip

- ▶ ปลัดกระทรวงมหาดไทย
- ▶ Coaching Tip
- ▶ coaching Tip 2

คลังข้อมูลการพัฒนาภาค

คลังข้อมูลการพัฒนาภาค

- ▶ ยุทธศาสตร์การพัฒนาภาค
- ▶ ผังประเทศและผังภาค
- ▶ โครงการงาน Function
- ▶ แผนความต้องการของ กรอ. กลุ่มจังหวัดจากการลงตรวจราชการของนายกรัฐมนตรี
- ▶ ข้อมูลโครงการตามแผนพัฒนาระบบการขนส่งระยะเร่งด่วน
- ▶ แผนงาน/โครงการตามแผนยุทธศาสตร์การบริหารจัดการทรัพยากรน้ำปี 2558
- ▶ ยุทธศาสตร์เศรษฐกิจ
- ▶ ข้อเสนอการ นรม. และรายงานผลการดำเนินงาน
- ▶ ข้อมูลกระทรวง
- ▶ ผลการพิจารณาสิ้นรอบและความเห็นชอบแผน2561

ดูข้อมูลได้จาก www.pad.moi.go.th

คลังข้อมูลสนับสนุน (Back Up) การทำงานของจังหวัด

4. ข้อเสนอของกระทรวงที่จะดำเนินการขับเคลื่อนแผนภาค

กระทรวงพาณิชย์

- ส่งเสริมสินค้า GI
- ส่งเสริมธุรกิจบริการที่เกี่ยวข้องกับการท่องเที่ยว
- ส่งเสริมการค้าชายแดน
- ส่งเสริมการค้าและการตลาดสินค้าอินทรีย์

กระทรวงสาธารณสุข

- โครงการพัฒนาเมืองที่เป็นมิตรกับผู้สูงอายุ
- โครงการสปามาตรฐาน
- โครงการเมืองสมุนไพร

กระทรวงเกษตร

- การปรับเปลี่ยนพื้นที่ผลิตตาม Agri – Map
- ศูนย์เรียนรู้เพื่อเพิ่มประสิทธิภาพด้านการผลิตสินค้าเกษตร
- สนับสนุนความเข้มแข็งของกลุ่มเกษตรกรสหกรณ์ วิสาหกิจชุมชน
- เกษตรทฤษฎีใหม่ และผสมผสาน
- ระบบส่งน้ำและกระจายน้ำชลประทาน
- ตลาดเกษตรกร
- เกษตรอินทรีย์

กระทรวงการพัฒนาสังคมและความมั่นคงของมนุษย์

- โครงการ 1 ตำบลซ่อม 1 ตำบลสร้าง
- โครงการ 1 จังหวัด 1 อารยสถาปัตยกรรมต้นแบบ
- โครงการลดการขอต่ออาชีพ
- โครงการพลังปัญญา ต่อยอดความรู้ สู่อีทีอป
- โครงการ 18 เมืองน่าอยู่สำหรับผู้สูงอายุ Senior Complex

กระทรวงการท่องเที่ยวและกีฬา

- Amazing Thai Host
- พัฒนาคุณภาพสินค้าและการให้บริการแบบครบวงจร
- ปรับปรุงสิ่งอำนวยความสะดวกและปัจจัยสนับสนุนในการเข้าถึงและชมสถานที่ท่องเที่ยว
- ส่งเสริมการท่องเที่ยวโดยชุมชน
- สร้างสรรค์กิจกรรมการท่องเที่ยวใหม่ๆ และมีความหลากหลายของกิจกรรม
- ส่งเสริมเอกลักษณ์ของกลุ่มจังหวัด/จังหวัด ผ่านการสร้างแบรนด์การเล่าเรื่อง

คลังข้อมูลสนับสนุน (Back Up) การทำงานของจังหวัด

5. ข้อเสนอของทีมประชารัฐ (7D/5E)

7 D (กลุ่ม Value Driven)

- D1 การยกระดับนวัตกรรมและผลิตภาพ (Innovation & Productivity)
- D2 การส่งเสริมวิสาหกิจขนาดกลาง ขนาดย่อม และวิสาหกิจเริ่มต้น (SMEs & Start-up)
- D3 การส่งเสริมการท่องเที่ยวและ MICE
- D4 การส่งเสริมส่งออกและการลงทุนในต่างประเทศ
- D5 การพัฒนาคลัสเตอร์ภาคอุตสาหกรรมแห่งอนาคต (New S-Curve)
- D6 การพัฒนาการเกษตรสมัยใหม่
- D7 การสร้างรายได้และการกระตุ้นการใช้จ่ายของประเทศ

5 E (กลุ่ม Enable Drive)

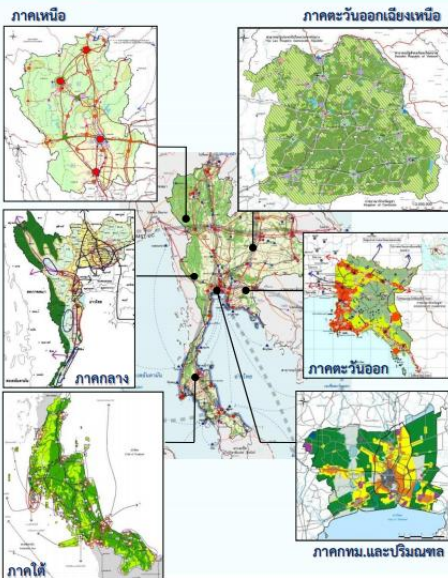
- E1 : การดึงดูดการลงทุนและการพัฒนาโครงสร้างพื้นฐานของประเทศ
- E2 : การยกระดับคุณภาพวิชาชีพ (Competitive Workforce)
- E3 : การพัฒนาเศรษฐกิจฐานรากและประชารัฐ
- E4 : การปรับแก้กฎหมายและกลไกภาครัฐ
- E5 การศึกษาพื้นฐานและการพัฒนาผู้นำ (Human Capital Development)



คลังข้อมูลสนับสนุน (Back Up) การทำงานของจังหวัด

6. ผังภาค ผังอนุภูมิภาค ของกรมโยธาธิการและผังเมือง

ผังประเทศและผังภาคเป็นกรอบนโยบายการพัฒนาพื้นที่



ผังประเทศ

- นโยบายการพัฒนาพื้นที่ของประเทศส่งเสริมให้เกิดการกระจายกิจกรรมความเจริญทางเศรษฐกิจ สร้างความสมดุล ระหว่างการพัฒนากับการอนุรักษ์
- เป็นผังแม่บทการวางผังเมืองระดับต่างๆ

ผังภาค

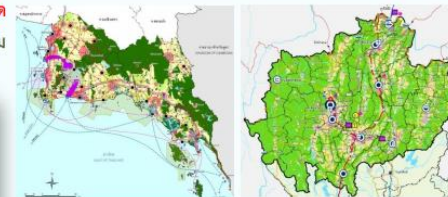
- ถ่ายทอดนโยบายจากผังประเทศสู่นโยบายการใช้พื้นที่ของแต่ละภาคในการรองรับโครงการและกิจกรรมการพัฒนาด้านต่างๆ
- เป็นกรอบการพัฒนาพื้นที่และการวางผังเมืองให้กับกลุ่มจังหวัด จังหวัด เมืองและชุมชน

กรมโยธาธิการและผังเมือง กระทรวงมหาดไทย

ผังอนุภาค

การวางผังยุทธศาสตร์การพัฒนาพื้นที่กลุ่มจังหวัด

เพื่อดำเนินการให้สอดคล้องกับการบริหารงานจังหวัดและกลุ่มจังหวัดแบบบูรณาการ 18 กลุ่มจังหวัด



ผังอนุภาคเป็นกรอบการพัฒนาพื้นที่ให้กับจังหวัด เมืองและชุมชน จัดทำผังยุทธศาสตร์การพัฒนาพื้นที่ เพื่อให้เกิดการประสานการพัฒนาพื้นที่ร่วมกันระหว่างจังหวัด

กำหนดแผนงานโครงการเพื่อใช้เป็นแนวทางและสนับสนุนการขับเคลื่อนแผนพัฒนาและงบประมาณ จังหวัดและกลุ่มจังหวัด

กรมโยธาธิการและผังเมือง กระทรวงมหาดไทย

ที่มา : กรมโยธาธิการและผังเมือง กระทรวงมหาดไทย (<http://www.dpt.go.th>)

ดูข้อมูลได้จาก www.pad.moi.go.th

คลังข้อมูลสนับสนุน (Back Up) การทำงานของจังหวัด

7. แผนเศรษฐกิจภาคของ กรอ. ที่ สบจ. เป็นฝ่ายสนับสนุนในการจัดทำแผน กรอ. ภาค

- ภาคเหนือ : เชียงใหม่
- ภาคตะวันออกเฉียงเหนือ : ขอนแก่น
- ภาคใต้ : สงขลา
- ภาคตะวันออก } กรุงเทพมหานคร
- ภาคกลาง }

ดูข้อมูลได้จาก www.pad.moi.go.th

คลังข้อมูลสนับสนุน (Back Up) การทำงานของจังหวัด

8. แผนบริหารจัดการน้ำ

สรุป แผนงาน/โครงการที่ขอรับการสนับสนุนงบประมาณปี พ.ศ. 2558 เพิ่มเติม (งบกลาง) ตามแผนยุทธศาสตร์การบริหารจัดการทรัพยากรน้ำ
ตามแผนยุทธศาสตร์การบริหารจัดการทรัพยากรน้ำ
จำแนกตามหน่วยงาน

ที่	หน่วยงาน	จำนวน (รายการ)	งบประมาณ (บาท)					รวมทั้งสิ้น
			ปี 2558	ปี 2559	ปี 2560	ปี 2561	ปี 2562-จบ	
	รวมทั้งสิ้น	1838	9,698,226,900	2,366,392,650	1,823,010,450	1,667,850,000	722,520,000	16,278,000,000
1	กรมป่าไม้	26	39,000,000	10,200,000	10,200,000	10,200,000	40,000,000	109,600,000
2	กรมอุทยานแห่งชาติ	34	39,000,000	10,200,000	10,200,000	10,200,000	40,000,000	109,600,000
3	กรมชลประทาน	89	2,308,370,100	1,121,182,200	807,050,000	780,720,000	440,000,000	5,457,322,300
4	กรมเจ้าท่า	21	335,270,000	-	-	-	-	335,270,000
5	กรมทรัพยากร	169	1,235,966,200	-	-	-	-	1,235,966,200
6	กรุงเทพมหานคร	39	511,914,000	1,217,650,000	988,400,000	866,730,000	202,520,000	3,787,214,000
7	สำนักงานคณะกรรมการพัฒนาการเศรษฐกิจและสังคมแห่งชาติ	3	30,000,000	-	-	-	-	30,000,000
8	กรมป้องกันและบรรเทาสาธารณภัย	1457	5,198,706,600	7,160,450	7,160,450	-	-	5,213,027,500

สรุปรายการดำเนินการปีเดียวที่เสนอขอรับการสนับสนุนงบประมาณงบกลาง ประจำปีงบประมาณ พ.ศ.2558
จำแนกตามหน่วยงาน

ที่	รายการดำเนินการปีเดียว				
	หน่วยงาน	จำนวน (รายการ)	วงเงินปี 2558 (บาท)	ผูกพันปีต่อไป (บาท)	วงเงินรวมทั้งสิ้น (บาท)
	รวมทั้งสิ้น	1,756	7,801,333,800	-	7,801,333,800
1	กรมชลประทาน	71	964,156,100	-	964,156,100
2	กรมเจ้าท่า	21	335,270,000	-	335,270,000
3	กองทัพบก	169	1,235,966,200	-	1,235,966,200
4	กรุงเทพมหานคร	36	118,914,000	-	118,914,000
5	สำนักงานคณะกรรมการพัฒนาการเศรษฐกิจและสังคมแห่งชาติ	3	30,000,000	-	30,000,000
6	กรมป้องกันและบรรเทาสาธารณภัย	1456	5,117,027,500	-	5,117,027,500

9. แผนโครงการข้ายคมนาคม

โครงการทางคู่ (Meter Gauge)

โครงการ	ระยะทาง (กม.)	วงเงิน (ล้านบาท)	ระยะเวลา ดำเนินโครงการ
เส้นทางที่มีการจราจรหนาแน่นและเป็นเส้นทางหลักในการขนส่งสินค้า			
1) ชุมทางจिरะ-ขอนแก่น	185	26,007	2558-2561
2) ประจวบคีรีขันธ์-ชุมพร	167	17,293	2558-2561
3) นครปฐม-หัวหิน	165	20,038	2558-2561
4) มาบกะเบา-นครราชสีมา	132	29,855	2559-2563
5) สทบุรี-ปากน้ำโพ	148	24,842	2559-2563
6) หัวหิน-ประจวบคีรีขันธ์	90	9,437	2559-2563
5 สาย + 1 สาย	887	127,472	2563



ยุทธศาสตร์การพัฒนา
โครงสร้างพื้นฐานด้าน
คมนาคมขนส่งของไทย
พ.ศ. 2558-2565

ที่มา : กระทรวงคมนาคม (www.mot.go.th)

ดูข้อมูลได้จาก www.pad.moi.go.th

แผนพัฒนาระดับภาค ๖ ภาค

ที่	ภาคเหนือ 17 จังหวัด	ภาคตะวันออกเฉียงเหนือ 20 จังหวัด	ภาคกลาง 19 จังหวัด	ภาคตะวันออก 6 จังหวัด	ภาคใต้ 9 จังหวัด	ภาคใต้ชายแดน 5 จังหวัด
1	เชียงใหม่	กาฬสินธุ์	กาญจนบุรี	จันทบุรี	กระบี่	นราธิวาส
2	เชียงราย	ขอนแก่น	ชัยนาท	ชลบุรี	ชุมพร	ปัตตานี
3	เพชรบูรณ์	ชัยภูมิ	นครนายก	ตราด	ตรัง	ยะลา
4	แพร่	นครพนม	นครปฐม	ระยอง	นครศรีธรรมราช	สงขลา
5	แม่ฮ่องสอน	นครราชสีมา	นนทบุรี	ฉะเชิงเทรา	พังงา	สตูล
6	กำแพงเพชร	บึงกาฬ	ปทุมธานี	สมุทรปราการ	พัทลุง	
7	ตาก	บุรีรัมย์	ประจวบคีรีขันธ์		ภูเก็ต	
8	นครสวรรค์	มหาสารคาม	ปราจีนบุรี		ระนอง	
9	น่าน	มุกดาหาร	พระนครศรีอยุธยา		สุราษฎร์ธานี	
10	พะเยา	ยโสธร	เพชรบุรี			
11	พิจิตร	ร้อยเอ็ด	ราชบุรี			
12	พิษณุโลก	เลย	ลพบุรี			
13	ลำปาง	ศรีสะเกษ	สมุทรสงคราม			
14	ลำพูน	สกลนคร	สมุทรสาคร			
15	สุโขทัย	สุรินทร์	สระแก้ว			
16	อุตรดิตถ์	หนองคาย	สระบุรี			
17	อุทัยธานี	หนองบัวลำภู	สิงห์บุรี			
18		อำนาจเจริญ	สุพรรณบุรี			
19		อุดรธานี	อ่างทอง			
20		อุบลราชธานี				

(ร่าง) กลไกการจัดทำแผนพัฒนาภาค

คณะกรรมการแผนงานบูรณาการระดับภาค (นรม.)



คณะกรรมการกลั่นกรองแผนพัฒนาภาค
ทำหน้าที่บูรณาการข้อเสนอและความต้องการจากพื้นที่



คณะทำงานจัดทำแผนพัฒนาภาค
(ผู้แทนกระทรวง/ประชาชน)



Function
ส่วนกลาง

ประชาชน

สศช.ภาค เป็นเลขานุการ
ร่วมกับ มท. +
ก.พ.ร. + สงป.



จังหวัด/กลุ่มจังหวัด

อปท.

Function ในพื้นที่

ประชาชน

(ร่าง) แผนงานบูรณาการเสริมสร้างความเข้มแข็งและยั่งยืนให้กับเศรษฐกิจภายในประเทศ ปีงบประมาณ พ.ศ. 2561

W1 24 ม.ค	W2 26มค.-1กพ.	W3 2-7 กพ.	W 4-6 12 ก.พ. - 8 มี.ค.		W7 9 - 14 มี.ค
ถอดบทเรียน	ประชุมชี้แจง	ทบทวนแผน	จัดทำ/จัดส่งแผน		นำเสนอแผน
ประชุม Key Man เพื่อถอดบทเรียน ✓ ส่วนกลาง ✓ ภาคเอกชน ✓ ประชากรรัฐ	26 ม.ค. ส่วนราชการ + ทีมบูรณาการกลาง ยก ร่างแนวทางหลักเกณฑ์ การจัดทำภาค	3 ก.พ. ประชุมคณะทำงานจัดทำแผนพัฒนาภาค ณ สำนักงานงบประมาณ	12-14 ก.พ. workshop (6 ภาค) เพื่อบูรณาการทำงานในระดับภาค ณ โรงแรมรามาร์คเดิเนส	2-4 มี.ค. เสนอคณะกรรมการกลั่นกรอง	10 มี.ค. ประชุมคณะกรรมการพิจารณาการจัดทำงบประมาณ ในลักษณะบูรณาการเชิงยุทธศาสตร์ฯ (นายกรัฐมนตรี เป็น ประธาน)
ดำเนินการแล้วเสร็จ	30 ม.ค. ประชุมสรุปร่างแนวทางหลักเกณฑ์ การจัดทำแผนภาค	7 ก.พ. VCS มอบนโยบาย/แนวทางการจัดทำงบประมาณปี 61 ณ กระทรวงมหาดไทย	11-28 ก.พ. จังหวัด /Function จัดทำแผนและบันทึกคำขอในระบบ e-budgeting	8 มี.ค. จัดส่งแผนให้สำนักงานงบประมาณ	

Workshop

12 กุมภาพันธ์ 2560

13 กุมภาพันธ์ 2560

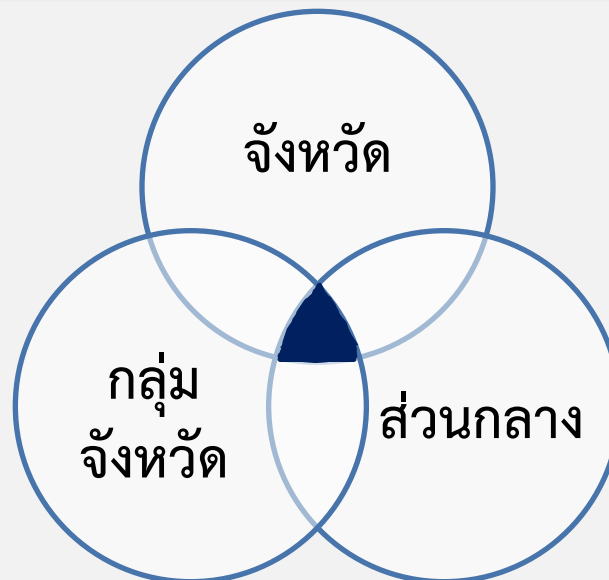
14 กุมภาพันธ์ 2560

การ Workshop เพื่อจัดทำแผนงาน/โครงการภายใต้แผนพัฒนาภาค 6 ภาค

Stakeholders

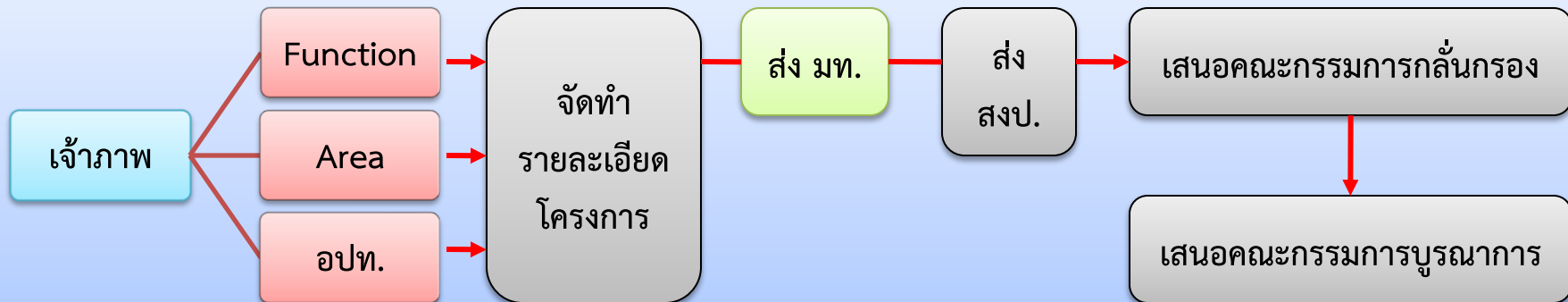
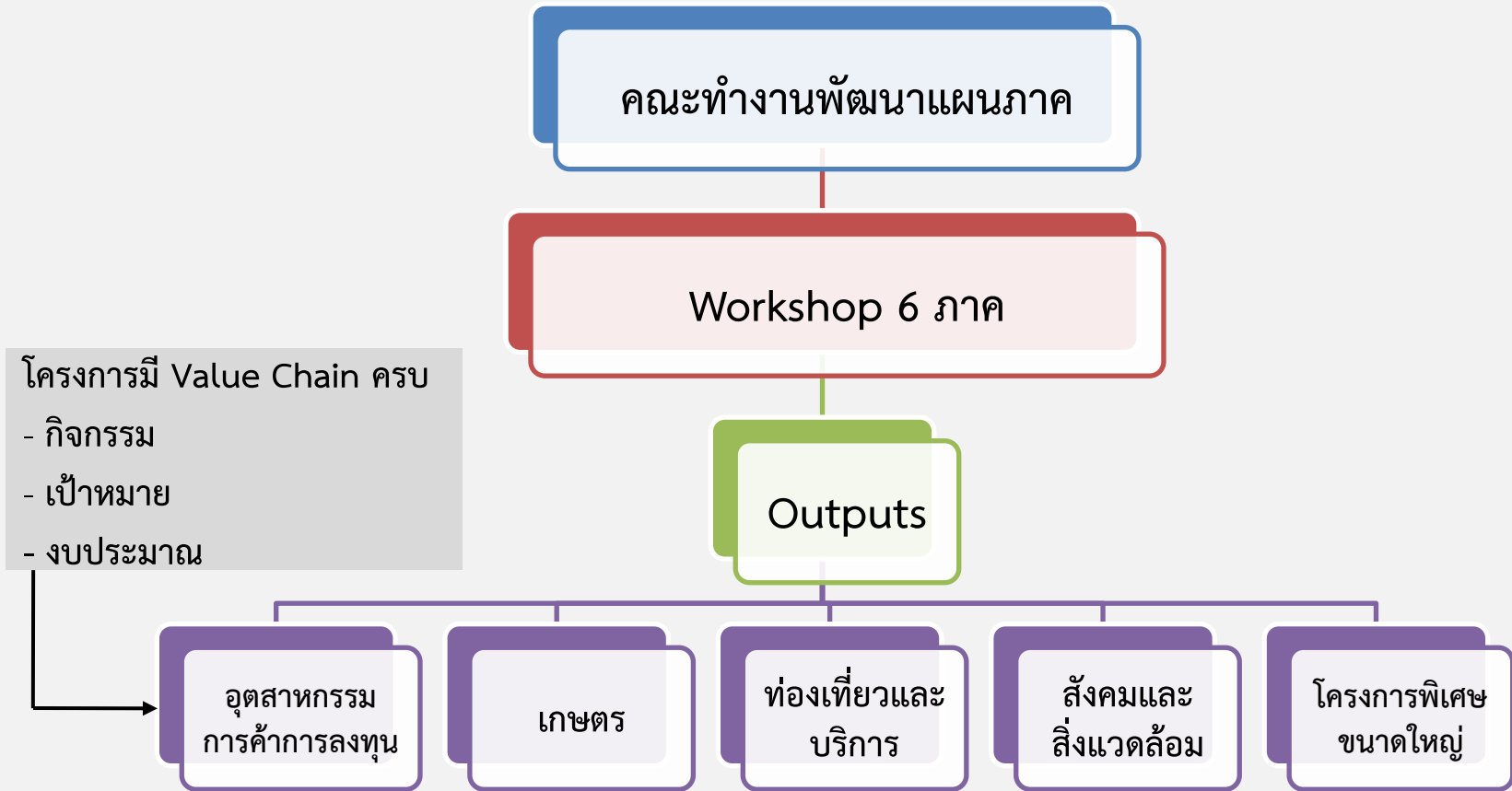
ผู้ว่าราชการจังหวัด / รอง ผวจ. กำกับยุทธศาสตร์ / ผู้แทนหัวหน้า
สำนักงานจังหวัด / ผอ. กลุ่มงานยุทธศาสตร์ฯ/ หัวหน้าส่วนราชการ
ที่เกี่ยวข้องกับยุทธศาสตร์/ภาคเอกชน / สถาบันการศึกษา /
ผู้แทนอปท. / ผู้แทนประชาชน

นักวิเคราะห์นโยบายและแผน
ชำนาญการพิเศษ
สำนักบริหารยุทธศาสตร์
กลุ่มจังหวัด



- สำนักงบประมาณ
- สำนักงาน ก.พ.ร.
- สศช.
- กระทรวงมหาดไทย
- คณะกรรมการกฤษฎีกา
- ทุกกระทรวง (๒๐ กระทรวง)

กระบวนการจัดทำแผนพัฒนาภาค

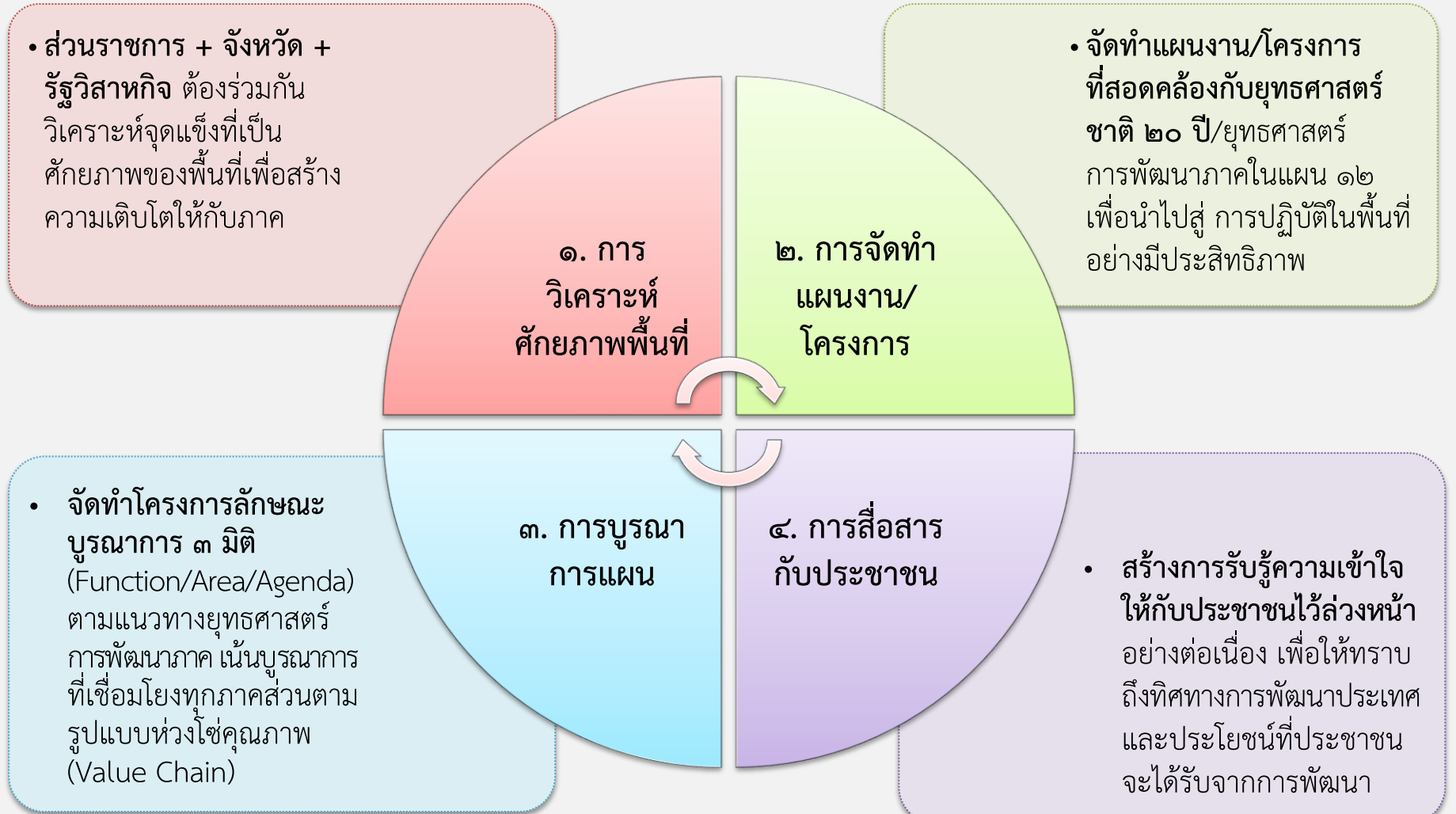


Back Up

(ร่าง) การจัดทำโครงการตามแนวทางการสร้างความเข้มแข็งและยั่งยืนให้กับเศรษฐกิจภายในประเทศ

วัตถุประสงค์ : เพื่อให้การดำเนินการโครงการตามแผนพัฒนาภาคเป็นกลไกบูรณาการที่มีลักษณะเบ็ดเสร็จในการขับเคลื่อนการพัฒนาและสร้างความเข้มแข็งให้กับเศรษฐกิจภายในประเทศอย่างยั่งยืนตามศักยภาพพื้นที่ในอันที่จะส่งผลต่อการขยายตัวทางเศรษฐกิจ การพัฒนาอาชีพ ยกระดับรายได้ และคุณภาพชีวิตของประชาชนในทุกภาค

แนวทางการจัดทำโครงการ



(ร่าง) ลักษณะของโครงการ

๑. เป็นโครงการที่อยู่ในแนวทางของยุทธศาสตร์การพัฒนาระดับภาค และมีความสอดคล้องกับร่างกรอบยุทธศาสตร์ชาติ ๒๐ ปี แผนพัฒนาเศรษฐกิจและสังคมแห่งชาติ ฉบับที่ ๑๒ ยุทธศาสตร์การพัฒนาระดับภาค และนโยบายของรัฐบาล
๒. เป็นโครงการที่เชื่อมโยงระหว่างจังหวัด กลุ่มจังหวัดในภาคที่มีความเบ็ดเสร็จสมบูรณ์ในรูปแบบห่วงโซ่คุณค่าที่สามารถเชื่อมโยงทุกภาคส่วนตั้งแต่ต้นทาง กลางทาง ปลายทาง ภายใต้แนวทาง ๕ แนวทาง ประกอบด้วย (๑) เพิ่มศักยภาพภาคอุตสาหกรรมการค้าการลงทุน (๒) เพิ่มศักยภาพภาคเกษตร (๓) เพิ่มศักยภาพภาคท่องเที่ยวและบริการ (๔) พัฒนาด้านสังคมและสิ่งแวดล้อม และ (๕) โครงการพัฒนาพิเศษขนาดใหญ่ ที่มีระยะเวลาดำเนินการมากกว่า ๑ ปี
๓. มีการกำหนดเป้าหมายและตัวชี้วัดที่ชัดเจน เป็นรูปธรรมและมาตรฐานสากล สามารถอธิบายได้ว่าเมื่อดำเนินการแล้วเสร็จจะเกิดผลดีอย่างไร ประชาชนในพื้นที่ได้รับประโยชน์อย่างไร มีรายได้เพิ่มขึ้นเป็นจำนวนเท่าใด มีผลต่อการขยายตัวของผลิตภัณฑ์มวลรวมของจังหวัด (GPP) สามารถตอบต่อเป้าหมายในการพัฒนาประเทศ ร่างกรอบยุทธศาสตร์ระยะ ๒๐ ปี แผนพัฒนาเศรษฐกิจและสังคมแห่งชาติ ฉบับที่ ๑๒ ยุทธศาสตร์การพัฒนาระดับภาค นโยบายของรัฐบาล และแนวทางในเรื่องใด
๔. เป็นโครงการที่สนับสนุนแผนงานบูรณาการที่ได้ดำเนินการอยู่ก่อนแล้ว หรือแผนงานบูรณาการที่จะดำเนินการในงบประมาณ ๒๕๖๑ เช่น การพัฒนาพื้นที่เศรษฐกิจพิเศษ การพัฒนาด้านคมนาคมและระบบโลจิสติกส์ การพัฒนาระเบียงเศรษฐกิจภาคตะวันออก ฯลฯ เพื่อให้บรรลุเป้าหมายของแผนงานดังกล่าวรวดเร็วขึ้น

(ร่าง) ลักษณะของโครงการ (ต่อ)

๕. เป็นโครงการที่สนับสนุนการนำผลงานวิจัยและนวัตกรรมมาขยายผลในเชิงพาณิชย์หรือการพัฒนาผลิตภัณฑ์ในลักษณะการต่อยอดเพื่อให้มีรายได้เพิ่มขึ้น
๖. เป็นโครงการที่มีความพร้อมในการดำเนินงาน มีการบูรณาการ ๓ มิติ มีการดำเนินการตามแนวพระราชรัฐอาศัยกลไกความร่วมมือระหว่างภาครัฐภาคเอกชน ภาคประชาชน ภายใต้หลักปรัชญาของเศรษฐกิจพอเพียง
๗. มีการจัดทำแผนแม่บทระยะปานกลางและระยะยาว เพื่อให้มีการพัฒนาอย่างต่อเนื่อง ให้สอดคล้องกับภารกิจที่จะดำเนินการ รวมทั้ง มีการจัดทำแผนปฏิบัติงานและแผนการใช้จ่ายงบประมาณ
๘. โครงการที่มีระยะเวลาดำเนินการเกินกว่า ๑ ปี และ/หรือ รายการที่มีวงเงินเกิน ๕๐ ล้านบาท ให้ส่วนราชการหรือรัฐวิสาหกิจ เป็นผู้เสนอขอตั้งงบประมาณ
โครงการที่มีระยะเวลาดำเนินการภายใน ๑ ปี และ/หรือ รายการที่มีวงเงินต่ำกว่า ๕๐ ล้านบาท และจังหวัดมีศักยภาพเพียงพอ ให้จังหวัดเป็นผู้เสนอขอตั้งงบประมาณได้
๙. มีการดำเนินการตามกฎหมายที่เกี่ยวข้อง เช่น กฎหมายสิ่งแวดล้อม กฎหมายควบคุมอาคาร รวมทั้งได้ตรวจสอบแล้วว่าไม่ขัดหรือแย้งกับกฎหมายข้อใด
๑๐. การใช้จ่ายงบประมาณต้องคุ้มค่า มีประสิทธิภาพ โปร่งใส ไม่ซ้ำซ้อน

NOTE ๑) โครงการที่มีระยะเวลาดำเนินการต่อเนื่องมากกว่า ๑ ปี ให้ตั้งงบประมาณไว้ที่ Function

๒) โครงการที่จะต้องมีการศึกษาความเหมาะสม ความเป็นไปได้ การจัดทำรายละเอียด ปร.๔ ปร.๕ ให้สามารถตั้งค่าของงบประมาณได้