

แนวทางการพัฒนา

เพิ่มสิทธิประโยชน์ด้านการลงทุนที่สูงกว่าสิทธิประโยชน์สูงสุดตาม พ.ร.บ BOI รวมทั้งใช้มาตรการทางการคลังและการเงิน ตลอดจนการประกันภัยเพื่อจูงใจให้เกิดการลงทุนในพื้นที่ดังกล่าว

พัฒนาและยกระดับศูนย์บริการเบ็ดเสร็จ (one stop service) ให้มีประสิทธิภาพ

พัฒนาและปรับปรุงโครงข่ายคมนาคมขนส่ง เพื่ออำนวยความสะดวกและความปลอดภัยในการเดินทางและขนส่งสินค้า

สร้างความเชื่อมั่นด้านความปลอดภัยในชีวิตและทรัพย์สิน

การประชาสัมพันธ์เพื่อสร้างความเข้าและยอมรับของประชาชนในพื้นที่

ข้อเสนอเพื่อพิจารณา

ความเห็น	หน่วยงานรับผิดชอบ
1. จัดตั้งพื้นที่พัฒนาพิเศษเฉพาะ และกำหนดสิทธิประโยชน์และมาตรการจูงใจในพื้นที่ดังกล่าว	BOI ก.คลัง และก.พาณิชย์
2. ศึกษาและจัดทำรายละเอียดแผนการดำเนินโครงการฯ เพื่อนำเสนอตามขั้นตอนต่อไป และการประชาสัมพันธ์ให้เกิดความเข้าใจในพื้นที่	ศอ.บต. ร่วมกับหน่วยงานที่เกี่ยวข้อง
3. จัดตั้งคณะกรรมการและหน่วยงานรับผิดชอบ เพื่อขับเคลื่อนและติดตามประเมินผลการดำเนินงานในระยะต่อไป	ศอ.บต.
4. จัดทำแผนความมั่นคงเพื่อรองรับการพัฒนาตามโครงการฯ	กอ.รมน.
5. เร่งจัดทำแผนการดำเนินงานและกำหนดพื้นที่และเป้าหมายให้ชัดเจน การสนับสนุนเพื่อขยายและพัฒนาพื้นที่การเกษตร	ศอ.บต.และ ก.เกษตรฯ

ข้อวิเคราะห์

- เหตุการณ์ความไม่สงบลดลง เป็นโอกาสในการพัฒนาเศรษฐกิจเพื่อสร้างรายได้และเพิ่มพื้นที่ปลอดภัย
- ปัจจุบันการลงทุนในพื้นที่ผู้ประกอบได้รับสิทธิสูงสุดตามกฎหมายแล้ว แต่ยังมีการลงทุนน้อย เนื่องจากปัจจัยความเสี่ยงด้านความปลอดภัย ดังนั้น ในการสร้างแรงจูงใจให้เกิดการลงทุนในพื้นที่ แผนการดำเนินงานหลักในระยะเร่งด่วนจำเป็นต้องเร่งดำเนินการ
 - กำหนดและประกาศพื้นที่ 3 อำเภอให้เป็นพื้นที่พัฒนาพิเศษเฉพาะ
 - ปรับปรุงกฎระเบียบด้านสิทธิประโยชน์ทางภาษี แรงงาน Soft Loan และการประกันภัย เพื่อให้เอื้อต่อการลงทุนในอุตสาหกรรมเป้าหมาย
 - พัฒนาและปรับปรุงโครงข่ายคมนาคมขนส่ง เพื่อเพิ่มประสิทธิภาพด้านขนส่งและโลจิสติกส์
 - พัฒนาการผลิตสินค้าเกษตรให้มีคุณภาพและเพียงพอ เพื่อรองรับอุตสาหกรรมเกษตร และอุตสาหกรรมต่อเนื่อง

ข้อวิเคราะห์ (ต่อ)

- แผนการดำเนินงานในระยะต่อไปส่วนใหญ่เป็นโครงการลักษณะเป็น Project Idea โดยเป็นการพัฒนาพื้นที่และสิ่งปลูกสร้าง ซึ่งจะต้องขอรับการจัดสรรงบประมาณในการลงทุนด้านโครงสร้างพื้นฐานและการพัฒนาพื้นที่เพื่อเป็นศูนย์กลางการค้าชายแดน จำเป็นต้องศึกษาและพิจารณารายละเอียดความเหมาะสมของโครงการเพื่อให้เกิดความคุ้มค่าและเป็นประโยชน์สูงสุดต่อพื้นที่และประชาชนในจังหวัดชายแดนภาคใต้
- การดำเนินโครงการให้บรรลุเป้าหมาย ควรมีการจัดทำแผนความมั่นคงรองรับการพัฒนา พร้อมทั้งมีกลไกหลักเพื่อขับเคลื่อนการดำเนินงาน

ผลที่คาดว่าจะได้รับ

	ประชาชน	เอกชน	รัฐ
การลงทุนเพิ่มขึ้น	✓	✓	✓
การจ้างงานในพื้นที่เพิ่มขึ้น (อุตสาหกรรมแปรรูป หองเทียว และธุรกิจบริการชายแดน)	✓	✓	✓
เกษตรกรมีรายได้เพิ่มขึ้น	✓	✓	✓
ยกระดับคุณภาพชีวิตและลดความเหลื่อมล้ำ	✓		✓
ขยายพื้นที่ปลอดภัย	✓	✓	✓



ตัวอย่างผลลัพธ์การพัฒนา

อ.หนองจิก

- บริษัท ปาล์มพัฒนาชายแดนใต้ (อ.หนองจิก) ปัจจุบันมีกำลังการผลิต 60 ตันทะเลายต่อชั่วโมง สามารถสร้างรายได้ให้กับเกษตรกร จำนวน 12,000 ครัวเรือน ครัวเรือนละ 180,000 บาท/ปี (ประมาณจากราคาเฉลี่ยตันละ 6,000 บาท โดยเฉลี่ย 10 ไร่/ครัวเรือน)
- หากบริษัทฯ ได้รับการส่งเสริมการลงทุน จะมีการเพิ่มกำลังการผลิตเป็น 120 ตันทะเลายต่อชั่วโมง ซึ่งจะส่งผลให้มีครัวเรือนเกษตรกรมีรายได้เพิ่มขึ้นอีกประมาณ 12,000 ครัวเรือน

อ.สโงโก-ลก

- บ.ศรีตรัง (จ.นราธิวาส) รับซื้อผลผลิตการเกษตรในพื้นที่โดยรอบและพื้นที่ใกล้เคียง ส่งผลให้ประชาชนมีส่วนร่วมในการเฝ้าระวังการเกิดเหตุในพื้นที่

อ.เบตง

- การจำหน่ายเศษไม้ยางให้กับโรงงานผลิตไฟฟ้าชีวมวล
- การมีรายได้ของชุมชนจากการผลิตไฟฟ้าชุมชน

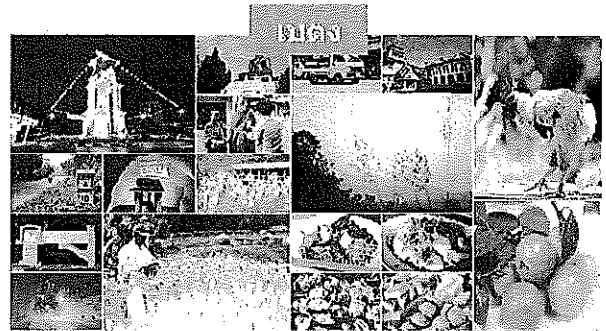
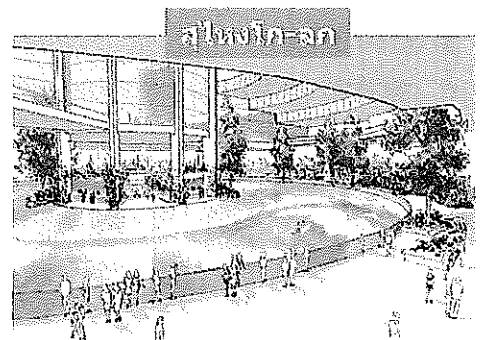
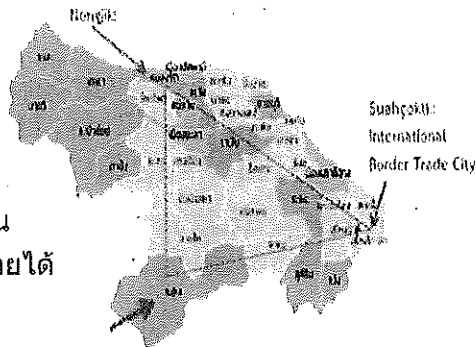


Back Up

ผลลัพธ์การพัฒนา

Quick Win

- บรรยากาศการลงทุนดีขึ้น
- มูลค่าการลงทุนเพิ่มขึ้น
- การจ้างงานในพื้นที่เพิ่มขึ้น
- ประชาชนมีงานทำและมีรายได้
- ขยายพื้นที่ปลอดภัย



5 ข้อเสนอของภาคเอกชน

สิทธิประโยชน์ BOI	ข้อเสนอภาคเอกชน
1. ยกเว้นอากรขาเข้าเครื่องจักร	✓
2. ลดหย่อนอากรขาเข้าร้อยละ 75 สำหรับวัตถุดิบนำเข้ามาผลิตเพื่อจำหน่ายในประเทศเป็นระยะเวลา 5 ปี	10 ปี
3. ยกเว้นภาษีเงินได้นิติบุคคล 8 ปี (ไม่จำกัดวงเงิน)	12 ปี*
4. ลดหย่อนภาษีเงินได้นิติบุคคลร้อยละ 50 อีก 5 ปี	✓
5. หักค่าขนส่ง ค่าไฟฟ้า และค่าประปา 2 เท่าของค่าใช้จ่าย เป็นเวลา 15 ปี	2.5-3 เท่า ระยะเวลา 20 ปี*
6. หักเงินลงทุนในการติดตั้งหรือก่อสร้างสิ่งอำนวยความสะดวก ร้อยละ 25 ของเงินลงทุน	ร้อยละ 35
7. อนุญาตให้ใช้แรงงานต่างด้าวในโครงการที่ได้รับการส่งเสริมการลงทุน (ถึง 31 ธ.ค. 2561)	✓
8. หักค่าติดตั้งระบบรักษาความปลอดภัยในพื้นที่จังหวัดชายแดนภาคใต้ ตามมติ ครม. เมื่อวันที่ 12 ก.ค. 59 (รอนับบัญชี 1 ม.ค. 59 – 31 ธ.ค. 63)	✓

หมายเหตุ : * ระยะเวลาสูงสุดภายใต้ พ.ร.บ. ส่งเสริมการลงทุน
8 สิงหาคม 2559

www.nesdb.go.th

15

5 ข้อเสนอของภาคเอกชน (ต่อ)

มาตรการด้านภาษีและค่าธรรมเนียม	ข้อเสนอภาคเอกชน
1. ลดภาษีเงินได้นิติบุคคล เหลือเพียงร้อยละ 3 โดยขยายระยะเวลาออกไปอีก 3 ปี	✓
2. ลดภาษีเงินได้นิติบุคคลธรรมดา มาตรา 40(7) และ (8) เหลือร้อยละ 0.1	✓
3. ลดอัตราภาษีเงินได้จากการขายอสังหาริมทรัพย์ เหลือร้อยละ 0.1	✓
4. ลดอัตราภาษีธุรกิจเฉพาะจากการขายอสังหาริมทรัพย์ที่เป็นการค้าหรือหากำไร เหลือร้อยละ 0.1	✓
5. ลดค่าธรรมเนียมจดทะเบียนสิทธินิติกรรม การโอนและการจำนองอสังหาริมทรัพย์ เหลือร้อยละ 0.01 ของราคาประเมินในกรณีการโอน และเหลือร้อยละ 1 ของราคาประเมินแต่ไม่เกิน 200,000 บาท กรณีการจำนองอสังหาริมทรัพย์	✓
6. การยกเว้นภาษีเงินได้นิติบุคคลธรรมดาสำหรับแรงงานวิชาชีพ/ผู้เชี่ยวชาญ	?
7. การลดหย่อนภาษีสำหรับธุรกิจที่จ้างแรงงานในพื้นที่มากกว่า 50 คนขึ้นไป และธุรกิจรุ่นใหม่ (Start Up)	?
8. ขยายระยะเวลาและปรับปรุงเงื่อนไข Soft Loan	?
9. สนับสนุนการประกันภัย (รัฐอุดหนุน/ลดเบี้ยประกัน)	?

หมายเหตุ : มติครม. เมื่อ 12 ก.ค. 59 เห็นชอบให้ขยายระยะเวลามาตรการตามข้อ 1-5 ถึงปี 2563
8 สิงหาคม 2559

www.nesdb.go.th

16

แนวทางการพัฒนา (ต่อ)

ระยะ	หนองจิก	สุโขทัย-ลก	เบตง	หน่วยรับผิดชอบ
2 ปีแรก	<ul style="list-style-type: none"> - แปรรูปผลผลิตการเกษตรเป็นสินค้า OTOP - ขยายท่าเรือปัตตานี (งบ 2560) - ปรับปรุงถนนรองรับกิจกรรมเศรษฐกิจ 	<ul style="list-style-type: none"> - จัดตั้ง Free Trade Zone - สะพานโก-ลก แห่งที่ 2 - ศึกษาความเหมาะสม ศูนย์กระจายสินค้าบนที่ดินของรฟท. - ศึกษาความเหมาะสมคลังสินค้า/โรงงาน/ศูนย์นิทรรศการ นันทนาการ ศูนย์การค้าชายแดน 	<ul style="list-style-type: none"> - พัฒนาการท่องเที่ยวครบวงจร และพัฒนาแหล่งท่องเที่ยวแห่งใหม่ - พัฒนาคุณภาพระบบไฟฟ้าและระบบโครงสร้างพื้นฐานอื่นๆ - ส่งเสริมการผลิตไฟฟ้าชุมชนและโรงงานไฟฟ้าชีวมวล 	ก.เกษตรฯ/ก.มหาดไทย กรมเจ้าท่า ทล./ทช. ก.การคลัง ทล. ศอ.บต./เทศบาล ศอ.บต./เทศบาล ก.การท่องเที่ยวฯ ก.พลังงาน ก.พลังงาน

8 สิงหาคม 2559

www.nesdb.go.th

13

แนวทางการพัฒนา (ต่อ)

ระยะ	หนองจิก	สุโขทัย-ลก	เบตง	หน่วยรับผิดชอบ
2 ปีแรก (ต่อ)	- พัฒนาระบบรถไฟทางคู่ขนาดใหญ่-ปัตตานี-สุโขทัย-ลก รวมทั้งพัฒนาสถานีรถไฟปัตตานีและสถานีสุโขทัย-ลก			ก.คมนาคม
	- ขยายพื้นที่และพัฒนาประสิทธิภาพ/คุณภาพผลผลิตเกษตร (ปาล์มน้ำมันและพืชอื่นๆ)			ก.เกษตรฯ
	- พัฒนาทักษะฝีมือแรงงาน			ก.แรงงาน
	- ศึกษาความเป็นไปได้ในการเชื่อมโยงการเดินทางรถไฟสุโขทัย-ลก - มาเลเซีย			ก.คมนาคม
2 ปีหลัง	- เชื่อมโยงระบบการขนส่งทางบก ทางเรือ ทางอากาศ ไปยังภูมิภาคต่างๆ ทั้งในและต่างประเทศ			ก.คมนาคม

8 สิงหาคม 2559

www.nesdb.go.th

14

4 แนวทางการพัฒนา

" 4 จังหวัด 4 อำเภอ ได้รับสิทธิประโยชน์สูงสุดตาม พ.ร.บ. BOI มาตรการการคลัง และมาตรการการเงิน (Soft Loan) แต่ในพื้นที่ 3 จังหวัดไม่มีการลงทุนเพิ่ม"
 "ปัจจัยสำคัญของนักลงทุน คือ ความเสี่ยงด้านความปลอดภัยในชีวิตและทรัพย์สิน"

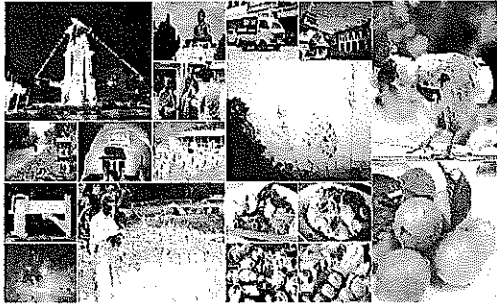
แนวทางการพัฒนา : จำเป็นต้องเร่งดำเนินการ

- กำหนดและประกาศพื้นที่ 3 อำเภอให้เป็นพื้นที่พัฒนาพิเศษเฉพาะ
- ออกมาตรการด้านสิทธิประโยชน์ทางภาษี แรงงาน Soft Loan และการประกันภัย เพื่อให้เอื้อต่อการลงทุนในอุตสาหกรรมเป้าหมาย
- พัฒนาและยกระดับศูนย์บริการเบ็ดเสร็จ (one stop service) ให้มีประสิทธิภาพ
- สร้างความเชื่อมั่นด้านความปลอดภัยในชีวิตและทรัพย์สิน
- ประชาสัมพันธ์เพื่อให้เกิดการยอมรับของประชาชนในพื้นที่
- กำหนดให้มีคณะกรรมการเป็นกลไกขับเคลื่อน ติดตามและประเมินผล โดยตั้งสำนักฯ ใน ศอ.บต. ทำหน้าที่ฝ่ายเลขานุการ

แนวทางการพัฒนา (ต่อ)

ระยะ	หนองจิก	สุโขทัย-ลก	เบตง	หน่วยรับผิดชอบ
เร่งด่วน (2 เดือน)	<ul style="list-style-type: none"> - ออกมาตรการทางภาษี การเงิน การคลัง การส่งเสริมการลงทุน รวมถึงด้านแรงงาน - ยกระดับศูนย์บริการเบ็ดเสร็จ (one stop service) ให้มีประสิทธิภาพ - การจัดตั้งกองทุนส่งเสริมธุรกิจรุ่นใหม่ของแต่ละอำเภอ (soft loan) - ประกันภัยจากภัยความมั่นคง โดยสถาบันการเงินของรัฐ - การประชาสัมพันธ์เพื่อสร้างความเข้าและยอมรับของประชาชนในพื้นที่ - การจัดตั้งคณะกรรมการและหน่วยงานรับผิดชอบ เพื่อขับเคลื่อนและติดตามประเมินผลการดำเนินงาน - ศึกษาวิจัยสนับสนุนการพัฒนาเมืองต้นแบบ - ดำเนินการให้บริการ free wifi (เบตง) - สร้างความเชื่อมั่นด้านความปลอดภัยในชีวิตและทรัพย์สิน 			ก.การคลัง/ BOI/ ก.แรงงาน ศอ.บต./BOI/จังหวัด ก.การคลัง คปภ. กอ.รมน./ศอ.บต. ศอ.บต. ศอ.บต. ก.เทคโนโลยีฯ กอ.รมน.

เบตง



โอกาส : สร้างความเข้มแข็งของชุมชนจากการเจริญเติบโตของการท่องเที่ยว

- การพัฒนาท่าอากาศยานเบตงแล้วเสร็จในปี 2561
- แนวโน้มนักท่องเที่ยวเพิ่มมากขึ้น
- ความต้องการลงทุนด้านพลังงานรองรับการขยายตัวของนักท่องเที่ยว
- มีแผนการพัฒนาเป็นเมืองท่องเที่ยว

ตักยภาพ

1. มีชายแดนติดเมืองเศรษฐกิจของมาเลเซีย เช่น ปีนัง และเปร์ค
2. ชุมชนมีความเข้มแข็ง สามัคคี มีอัตลักษณ์ในความเป็นปหุสังคมสูง
3. มีทรัพยากรธรรมชาติอุดมสมบูรณ์และเป็นแหล่งท่องเที่ยวที่สวยงามตามกระแสนิยมการท่องเที่ยวในเชิงนิเวศ
4. เป็นอำเภอที่มีเหตุการณ์ความไม่สงบต่ำที่สุด
5. มีนักท่องเที่ยวมาเลเซียและสิงคโปร์ มีละ 250,000 คน ทำให้เกิดรายได้กว่า 1,500 ล้านบาทต่อปี
6. มีชื่อเสียงด้านอาหารและผลไม้ที่มีคุณภาพ

โครงการที่ควรดำเนินการ

- พัฒนาระบบสาธารณูปโภคพื้นฐานรองรับนักท่องเที่ยวที่เพิ่มขึ้นและการพัฒนาท่าอากาศยาน
- สนับสนุนการพัฒนาโรงไฟฟ้าชุมชน และการผลิตไฟฟ้าชีวมวล
- พัฒนาแหล่งท่องเที่ยวเพื่อดึงดูดการท่องเที่ยว
- ให้บริการ free wifi

3 กรอบแนวคิด วัตถุประสงค์ เป้าหมาย โครงการเมืองต้นแบบ "สามเหลี่ยม มั่นคง มั่งคั่ง ยั่งยืน"

แนวคิด พัฒนาเศรษฐกิจ 3 อำเภอให้เป็นเมืองต้นแบบพื้นที่การพัฒนาพิเศษเฉพาะ เพื่อสร้างรายได้และการจ้างงานในท้องถิ่น โดยการมีส่วนร่วมจากทุกภาคส่วน นำไปสู่การกระจายรายได้ไปยังพื้นที่ใกล้เคียง และเพิ่มพื้นที่ปลอดภัยให้มากขึ้น

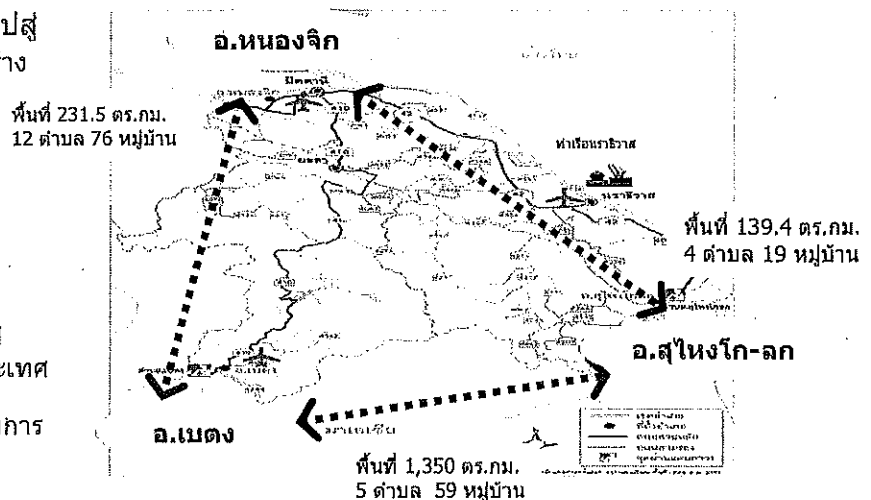
วัตถุประสงค์ :

- กระตุ้นให้เกิดการลงทุนเพื่อนำไปสู่การขยายตัวทางเศรษฐกิจและสร้างรายได้ให้กับประชาชนในพื้นที่

เป้าหมาย :

- หนองจิก จังหวัดปัตตานี เมืองต้นแบบอุตสาหกรรมเกษตร
- สุโงโกล-ลก จังหวัดนราธิวาส ศูนย์กลางการค้าชายแดนระหว่างประเทศ
- เบตง จังหวัดยะลา เมืองต้นแบบการพัฒนาที่พึ่งพาตนเองอย่างยั่งยืน

การเชื่อมโยงห่วงโซ่มูลค่าระหว่าง 3 พื้นที่



หนองจิก



ศักยภาพ

- สภาพพื้นที่เหมาะสมทำการเกษตร
- มีโรงงานอุตสาหกรรมเกษตร และอุตสาหกรรมต่อเนื่องจากการเกษตรที่สำคัญ (ใช้วัตถุดิบในพื้นที่ 3 จังหวัด)
 - : โรงงานสกัดปาล์มน้ำมันขนาด 60 ตันทะลายต่อชั่วโมง (พื้นที่ปลูกปาล์มประมาณ 120,000 ไร่)
 - : โรงไฟฟ้า Bio Gas ขนาด 2 MW (ขายไฟฟ้าแล้ว) Bio Mass ขนาด 6.5 MW และ 9.9 MW (อยู่ระหว่างเสนอขายไฟฟ้า)
- มีโรงงานผลิตปุยจากของเหลือในกระบวนการสกัดน้ำมันปาล์ม
- มีอุตสาหกรรมแปรรูปอาหารทะเล

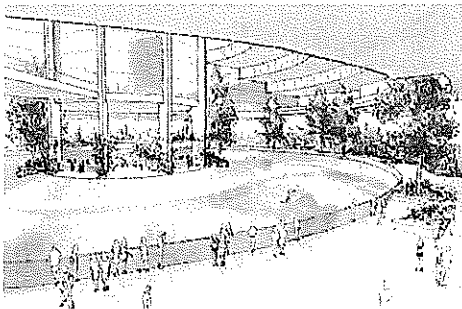
โอกาส : ความต้องการลงทุนภาคเอกชน

1. โรงกลั่น น้ำมันปาล์ม
2. โรงงานแยกไข
3. โรงงานบรรจุ น้ำมันพืช
4. โรงงานผลิต ไบโอดีเซล B100
5. โรงไฟฟ้าชีวมวล ขนาด 49 เมกกะวัตต์
6. โรงไฟฟ้าพลังงานแสงอาทิตย์ 300 เมกกะวัตต์
7. โรงงานแปรรูปผลไม้
8. โรงงานแปรรูปอาหารทะเล
9. โรงงานแปรรูปมะพร้าวครบวงจร

โครงการที่ควรดำเนินการ

- การเพิ่มพื้นที่ปลูกปาล์มและพืชเกษตรเพื่อเป็นวัตถุดิบ
- เพิ่มประสิทธิภาพ/คุณภาพผลผลิต
- ปรับปรุงท่าเรือปัตตานี
- ปรับปรุงถนนเลี่ยงเมืองปัตตานี
- จัดทำผังเมืองรวมเมืองหนองจิก

สโงโกล



ศักยภาพ

- จำนวนผู้เดินทางผ่านด่านมากเป็นอันดับ 2 รองจากด่านชายแดนสะเดา (1.4 ล้านคน/ปี)
- มูลค่าการค้าชายแดนรวม 2,890.79 ล้านบาท เป็นอันดับ 3 ของการค้าชายแดนไทย-มาเลเซีย
- สินค้านำเข้าที่สำคัญ ได้แก่ ไม้แปรรูป หนังกบหมักเกลือ มะพร้าวผล เป็นต้น ส่วนสินค้าส่งออกที่สำคัญ ได้แก่ ปลาทะเล ผลไม้สด เศษยาง ผ้าฝ้าย และโค-กระบือมีชีวิต เป็นต้น

โอกาส : การขยายตลาดการค้า

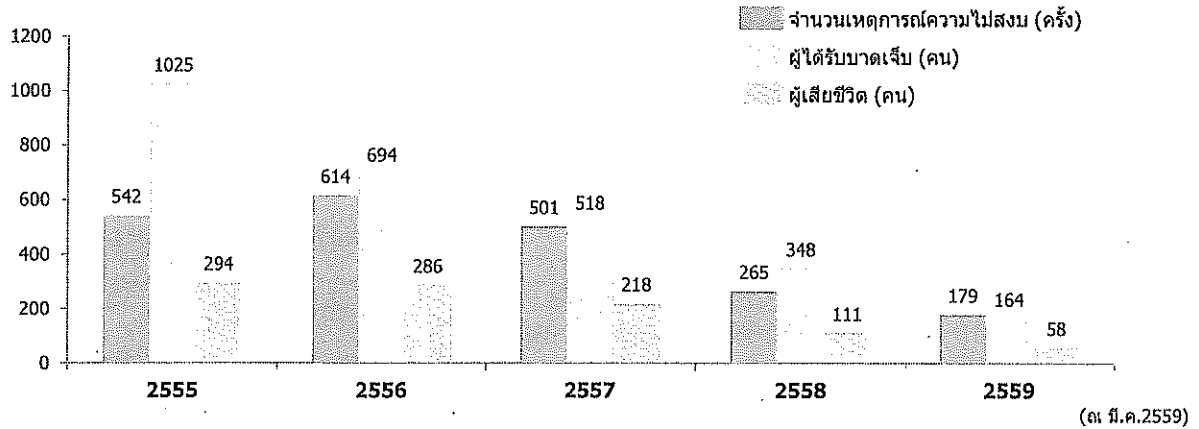
- มีพื้นที่สำหรับพัฒนาเพื่อรองรับการค้าการลงทุน
- มีระบบรองรับการเชื่อมโยงการขนส่งและโลจิสติกส์ทั้งในพื้นที่และต่อเนื่องไปยังมาเลเซียและสิงคโปร์
- การพัฒนาพื้นที่ Free Zone ด่านรันเดาเป็น ยังเน้นการค้าสินค้าเกษตรและเครื่องใช้ไฟฟ้า และพื้นที่เศรษฐกิจดอนเหนือ (NCER) ของมาเลเซีย

โครงการที่ควรดำเนินการ

- พัฒนาศูนย์กระจายสินค้าและศูนย์กลางตลาดสินค้าเกษตร
- ปรับปรุงและยกระดับสถานีรถไฟสโงโกล พร้อมพัฒนาค้างสินค้า
- พัฒนาโครงข่ายเชื่อมโยงคมนาคมระบบรางและสะพานโกล-ลก แห่งที่ 2
- พัฒนาศูนย์การค้าปลอดภาษี

2 สถานการณ์พื้นที่ 3 จังหวัดชายแดน ศักยภาพและโอกาสของ 3 เมือง

1. ด้านความมั่นคง : สถานการณ์ความไม่สงบในพื้นที่มีแนวโน้มลดลง โดยเฉพาะในเขตเมืองสำคัญและเมืองชายแดน ได้แก่ หนองจิก สุโหนงโก-ลก และเบตง เป็นโอกาสในการพัฒนาเศรษฐกิจ

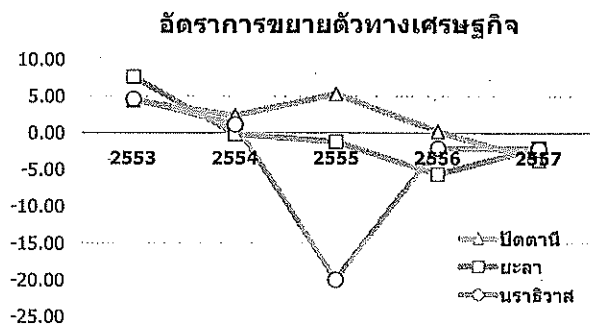


สถานการณ์เหตุการณ์ความไม่สงบ มีแนวโน้มลดลงตั้งแต่ปี 2556 เป็นต้นมา จาก 542 เหตุการณ์ ในปี 2555 เหลือเพียง 179 เหตุการณ์ในปี 2559

2 สถานการณ์ในพื้นที่ 3 จังหวัดชายแดน ศักยภาพและโอกาสของ 3 เมือง (ต่อ)

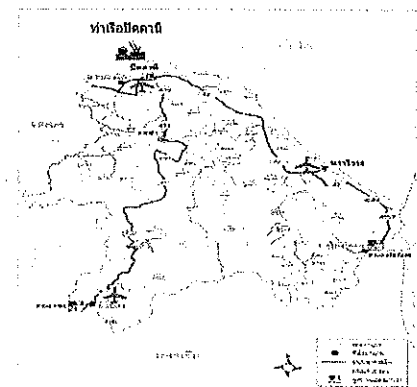
2. ด้านเศรษฐกิจ : ในช่วง 4 ปี เศรษฐกิจหดตัว ส่งผลให้รายได้เฉลี่ยต่อหัวต่ำ

- มูลค่าผลิตภัณฑ์มวลรวม 3 จชต. 124,323 ล้านบาท หดตัวต่อเนื่องตั้งแต่ปี 2554
- โครงสร้างเศรษฐกิจส่วนใหญ่พึ่งพาภาคการเกษตร (เกษตร 40% อุตสาหกรรม 10% ของ GPP)
- สินค้าเศรษฐกิจ : ยางพารา ปาล์มน้ำมัน ไม้ผล และประมง
- รายได้เฉลี่ยต่อหัว 71,163 บาท/คน ต่ำกว่าระดับภาค (จังหวัดนราธิวาสต่ำสุดของภาค 55,601 บาท/คน)



3. ศักยภาพและโอกาส

- ได้รับสิทธิประโยชน์สูงสุดตาม พ.ร.บ. BOI และ มติครม. (12 ก.ค. 2559) เห็นชอบให้ขยายระยะเวลามาตรการทางการคลังถึงปี 2563
- พื้นที่เกษตรรวม 3 จังหวัด 3.5 ล้านไร่ (ร้อยละ 50.7 ของพื้นที่ทั้งหมด)
- มีโครงสร้างพื้นฐานการคมนาคมขนส่งเชื่อมโยงทั้งในและต่างประเทศ (ท่าเรือ สนามบิน ถนน รถไฟ และสะพาน สุโหนงโก-ลก)
- ท่าเลที่ตั้งติดชายแดนและเชื่อมโยงระหว่างประเทศ
- แหล่งแปรรูปอาหารทะเล
- แหล่งท่องเที่ยวเมืองชายแดนและการค้าชายแดน



1 ความเป็นมาและการดำเนินงาน

ความเป็นมา

- วันที่ 25 ก.ค. 2559 ที่ประชุม กรอ. มีมติ
 - เห็นชอบหลักการโครงการเมืองต้นแบบ “สามเหลี่ยมมั่นคง มั่งคั่ง ยั่งยืน” โดยมอบหมายให้ สศช. ศอ.บต. หน่วยงานภาครัฐ ภาคเอกชนทั้งส่วนกลางและพื้นที่ จัดทำรายละเอียดโครงการ นำเสนอรองนายกรัฐมนตรีด้านความมั่นคงกลั่นกรองก่อนนำเสนอ ครม.ต่อไป
 - เห็นชอบโครงการพัฒนาด้านศุลกากรภูเก็ต โดยมอบหมายกระทรวงมหาดไทย กระทรวงการคลัง เร่งรัดโครงการก่อสร้างระยะที่ 3 และพิจารณาปรับปรุงและขยายด้าน (ระยะที่ 4) เพื่อเปิดดำเนินการอย่างเต็มรูปแบบในปี 2561
- วันที่ 2 ส.ค. 2559 ครม. มีมติรับทราบผลการประชุม กรอ. ดังกล่าว

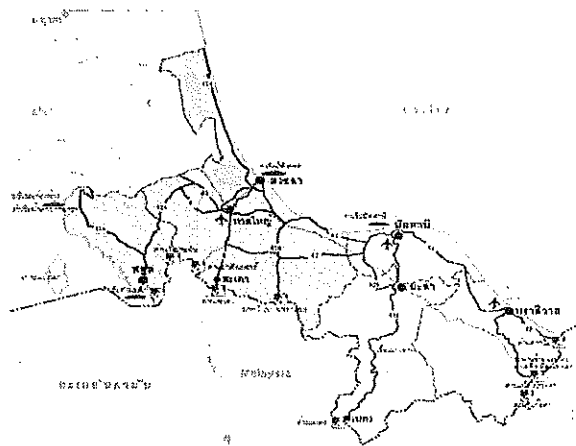
ความเป็นมาและการดำเนินงาน (ต่อ)

การดำเนินงานของ ศอ.บต.และ สศช.

- วันที่ 1 ส.ค. 2559 ประชุมกับ BOI เพื่อยกร่างกรอบแนวคิดการพัฒนาโครงการเมืองต้นแบบฯ และพิจารณาสีทธิประโยชน์การลงทุนภายใต้ พ.ร.บ.ส่งเสริมการลงทุนฯ
- วันที่ 3 ส.ค. 2559 ประชุมกับหน่วยงานความมั่นคงและภาคเอกชน เพื่อรับฟังความคิดเห็นกรอบแนวคิดการพัฒนาโครงการเมืองต้นแบบฯ

แผนการดำเนินงานในระยะต่อไป

- วันที่ 9 ส.ค. 2559 จัดประชุมหน่วยงานที่เกี่ยวข้องเพื่อจัดทำรายละเอียดแผนงาน/โครงการ



โครงการเมืองต้นแบบ "สามเหลี่ยมมั่นคง มั่งคั่ง ยั่งยืน"

วันจันทร์ที่ 8 สิงหาคม เวลา 10.30 น.
ณ ห้องประชุมวิจิตรวาทการ สำนักงานสภาพัฒนาการเศรษฐกิจและสังคมแห่งชาติ ทำเนียบรัฐบาล

8 สิงหาคม 2559

www.nesdb.go.th

1

ประเด็นการนำเสนอ

- 1 ความเป็นมาและการดำเนินงาน
- 2 สถานการณ์พื้นที่ 3 จังหวัดชายแดน และศักยภาพ และโอกาสของ 3 เมือง
- 3 กรอบแนวคิด วัตถุประสงค์ และเป้าหมาย
โครงการเมืองต้นแบบ "สามเหลี่ยมมั่นคง มั่งคั่ง ยั่งยืน"
- 4 แนวทางการพัฒนา
- 5 ข้อเสนอของภาคเอกชน

8 สิงหาคม 2559

www.nesdb.go.th

2