



การประชุมเตรียมความพร้อม
การจัดพิธีถวายดอกไม้จันทน์ของภาคประชาชนในส่วนภูมิภาค
ครั้งที่ ๒/๒๕๖๐
วันพฤหัสบดีที่ ๒๔ สิงหาคม ๒๕๖๐ เวลา ๑๓.๓๐ น.
ณ ห้องประชุม ๑ ชั้น ๒
อาคารศาลาว่าการกระทรวงมหาดไทย

กองกลาง สำนักงานปลัดกระทรวงมหาดไทย

ระเบียบวาระการประชุม

ระเบียบวาระที่ ๑ เรื่องที่ประธานแจ้งให้ที่ประชุมทราบ

ระเบียบวาระที่ ๒ เรื่องเพื่อทราบ

หมายกำหนดการพระราชพิธีถวายพระเพลิงพระบรมศพพระบาทสมเด็จพระปรมินทรมหา
ภูมิพลอดุลยเดช

ระเบียบวาระที่ ๓ เรื่องเพื่อพิจารณา

๓.๑ การดำเนินการเกี่ยวกับการจัดพิธีถวายดอกไม้จันทน์ของประชาชนในส่วนภูมิภาค

- ๑) ด้านสถานที่จัดพิธีถวายดอกไม้จันทน์
- ๒) พิธีถวายดอกไม้จันทน์
- ๓) การประดิษฐ์ดอกไม้จันทน์
- ๔) การปลูกดอกดาวเรือง
- ๕) การอำนวยความสะดวกประชาชนที่มาร่วมพิธีถวายดอกไม้จันทน์
- ๖) การประชาสัมพันธ์
- ๗) การบันทึกภาพนิ่งและภาพเคลื่อนไหว

๓.๒ จัดอาสาเฉพาะกิจงานถวายพระเพลิงพระบรมศพพระบาทสมเด็จพระปรมินทรมหาภูมิพลอดุลยเดชในส่วนภูมิภาค

๓.๓ ข้าราชการพระราชทานฯ เพื่อใช้ในงานพระราชพิธีถวายดอกไม้จันทน์ของประชาชนใน
ส่วนภูมิภาค

ระเบียบวาระที่ ๔ เรื่องอื่น ๆ (ถ้ามี)

ระเบียบวาระที่ ๑ เรื่องที่ประธานแจ้งให้ที่ประชุมทราบ

ระเบียบวาระที่ ๒ เรื่องเพื่อทราบ

หมายกำหนดการพระราชพิธีถวายพระเพลิงพระบรมศพ
พระบาทสมเด็จพระปรมินทรมหาภูมิพลอดุลยเดช

**หมายกำหนดการพระราชพิธีถวายพระเพลิงพระบรมศพ
พระบาทสมเด็จพระปรมินทรมหาภูมิพลอดุลยเดช**

วันพุธที่ ๒๕ ตุลาคม ๒๕๖๐	- เวลา ๑๗.๓๐ น.	พระราชกุศลออกพระเมรุมาศ ณ พระที่นั่งดุสิตมหาปราสาท	การแต่งกาย เต็มยศ ไว้ทุกข์ มงกุฎไทย
วันพฤหัสบดีที่ ๒๖ ตุลาคม ๒๕๖๐	- เวลา ๐๗.๐๐ น.	เชิญพระบรมศพไปพระเมรุมาศ ณ พระที่นั่งดุสิตมหาปราสาท	การแต่งกาย เต็มยศ ไว้ทุกข์ จักรีหรือข้างเผือก
	- เวลา ๑๗.๓๐ น.	ถวายพระเพลิงพระบรมศพ ณ พระเมรุมาศ	การแต่งกาย เต็มยศ ไว้ทุกข์ จักรีหรือข้างเผือก
	- เวลา ๒๒.๐๐ น.	ถวายพระเพลิงพระบรมศพจริง ณ พระเมรุมาศ	การแต่งกาย ปกติขาว ไว้ทุกข์

วันศุกร์ที่ ๒๗ ตุลาคม ๒๕๖๐	- เวลา ๐๘.๐๐ น.	เก็บพระบรมอัฐิ ณ พระเมรุมาศ	การแต่งกาย เต็มยศ ไว้ทุกข์ จูลจอมเกล้า
วันเสาร์ที่ ๒๘ ตุลาคม ๒๕๖๐	- เวลา ๑๗.๓๐ น.	งานพระราชกุศลพระบรมอัฐิ ณ พระที่นั่งดุสิตมหาปราสาท	การแต่งกาย เต็มยศ จักรีหรือ ข้างเผือก
วันอาทิตย์ที่ ๒๙ ตุลาคม ๒๕๖๐	- เวลา ๑๐.๓๐ น.	เสด็จพระ ณ พระที่นั่งดุสิต- มหาปราสาท และเชิญพระโกศ พระบรมอัฐิขึ้นประดิษฐาน พระวิมาน พระที่นั่งจักรีมหา- ปราสาท	การแต่งกาย เต็มยศ จูลจอมเกล้า
	- เวลา ๑๗.๓๐ น.	บรรจุพระบรมราชสรีรางคาร ณ วัดราชบพิธสถิตมหาสีมาราม และวัดบวรนิเวศวิหาร	การแต่งกาย เต็มยศ จูลจอมเกล้า

ระเบียบวาระที่ ๓ เรื่องเพื่อพิจารณา

๓.๑ การดำเนินการเกี่ยวกับการจัดพิธีถวายดอกไม้จันทน์ของ ประชาชนในส่วนภูมิภาค

- (๑) ด้านสถานที่จัดพิธีถวายดอกไม้จันทน์
- (๒) พิธีถวายดอกไม้จันทน์
- (๓) การประดิษฐ์ดอกไม้จันทน์
- (๔) การปลูกดอกดาวเรือง
- (๕) การอำนวยความสะดวกประชาชนที่มาร่วมพิธีถวายดอกไม้จันทน์
- (๖) การประชาสัมพันธ์
- (๗) การบันทึกภาพนิ่งและภาพเคลื่อนไหว

๑. ด้านสถานที่จัดพิธีถวายดอกไม้จันทน์



๑.๑ การจัดเตรียมสถานที่

หลักการ : เป็นวัดหรือสถานที่สำคัญของจังหวัด/อำเภอ

กระทรวงมหาดไทยแจ้งให้จังหวัด/อำเภอพิจารณาจัดหาสถานที่จัดพิธีถวายดอกไม้จันทน์ ซึ่งจังหวัด/อำเภอได้รายงานสถานที่จัดพิธีถวายดอกไม้จันทน์ โดยสรุปได้ดังนี้



๑.๒ ชุ้มถวายดอกไม้จันทน์

หลักการ : ใช้แบบชุ้มตามที่กรมศิลปากรกำหนด ตามความเหมาะสมของพื้นที่ภายใต้หลักความพอเพียง

● แบบชุ้มถวายดอกไม้จันทน์

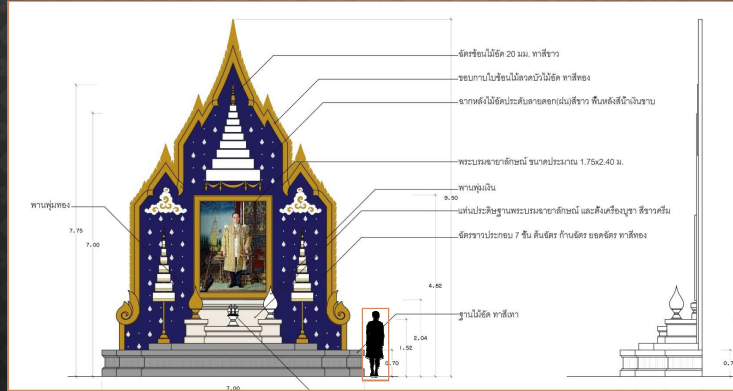
๑. มติที่ประชุมคณะกรรมการอำนวยการจัดงานพระราชพิธีถวายพระเพลิงพระบรมศพพระบาทสมเด็จพระปรมินทรมหาภูมิพลอดุลยเดช ครั้งที่ ๒/๒๕๖๐ เมื่อวันที่ ๒๖ มิถุนายน ๒๕๖๐ ได้เห็นชอบเกี่ยวกับเรื่อง แบบชุ้มถวายดอกไม้จันทน์ และการสร้างเมรุลอยดังนี้

๑.๑) แบบชุ้มถวายดอกไม้จันทน์ จำนวน ๓ แบบ ได้แก่ (๑) ชุ้มถวายดอกไม้จันทน์แบบขนาดใหญ่ (๒) ชุ้มถวายดอกไม้จันทน์ แบบขนาดกลาง และ(๓) ชุ้มถวายดอกไม้จันทน์แบบขนาดเล็ก ทั้งนี้ กรมศิลปากรได้เปลี่ยนชื่อเรียก

- ชุ้มถวายดอกไม้จันทน์ แบบขนาดเล็ก เป็น ชุ้มถวายดอกไม้จันทน์ แบบขนาดกลาง
- ชุ้มถวายดอกไม้จันทน์ (แบบตั้งโต๊ะหมู่) เป็น ชุ้มถวายดอกไม้จันทน์ แบบขนาดเล็ก

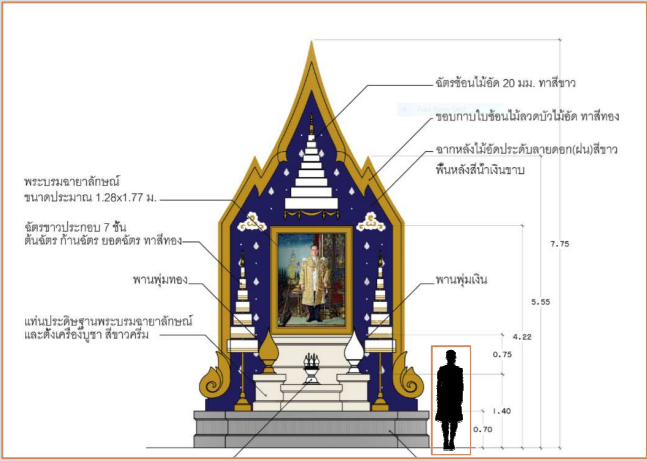
สำหรับรูปแบบและขนาดของชุ้มถวายดอกไม้จันทน์ดังกล่าวยังคงเดิม

๑. ชุ่มถวายดอกไม้จันทน์ แบบขนาดใหญ่ (กว้าง ๘.๐๐ x สูง ๙.๕๐ ม.)



ค่าสี				
ค่าสีน้ำเงิน R:0, G:35, B:102	ค่าสีเทา R:153, G:153, B:153	ค่าสีขาวครีม R:240 G:220 B:190	ค่าสีทอง ให้เทียบกับสูตร อะคริลิคแลคเกอร์ L9009 ของ TOA	ค่าสีขาว ให้ใช้สีขาวตามปกติ

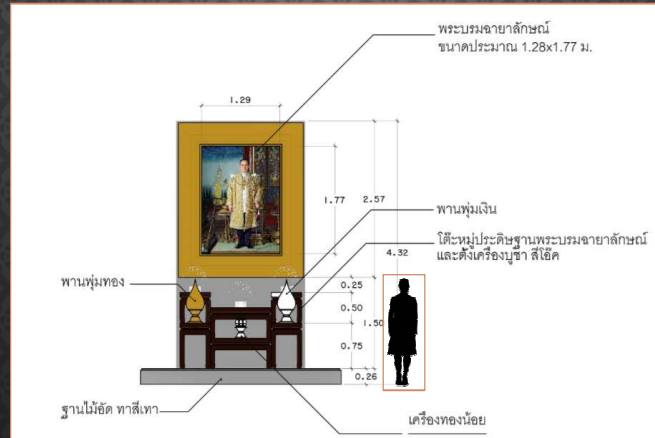
๒. ชุ่มถวายดอกไม้จันทน์ แบบขนาดกลาง (กว้าง ๔.๕๐ x สูง ๗.๗๕ ม.)



ค่าสี
ค่าสีน้ำเงิน R:0, G:35, B:102
ค่าสีเทา R:153, G:153, B:153
ค่าสีขาวครีม R:240 G:220 B:190
ค่าสีทอง ให้เทียบกับสูตรอะคริลิค แลคเกอร์ L9009 ของ TOA
ค่าสีขาว ให้ใช้สีขาวตามปกติ

หมายเหตุ กรมศิลปากรได้เปลี่ยนชื่อชุ่มถวายดอกไม้จันทน์แบบขนาดเล็ก (ตามที่กระทรวงมหาดไทยแจ้งให้จังหวัดพิจารณาเลือกแบบชุ่ม) เป็นชื่อชุ่มถวายดอกไม้จันทน์แบบขนาดกลาง

๓. ชู้มถายดอกไม้อัจฉรินทร์ แบบขนาดเล็ก (กว้าง ๓.๓๐ x สูง ๔.๕๐ ม.)



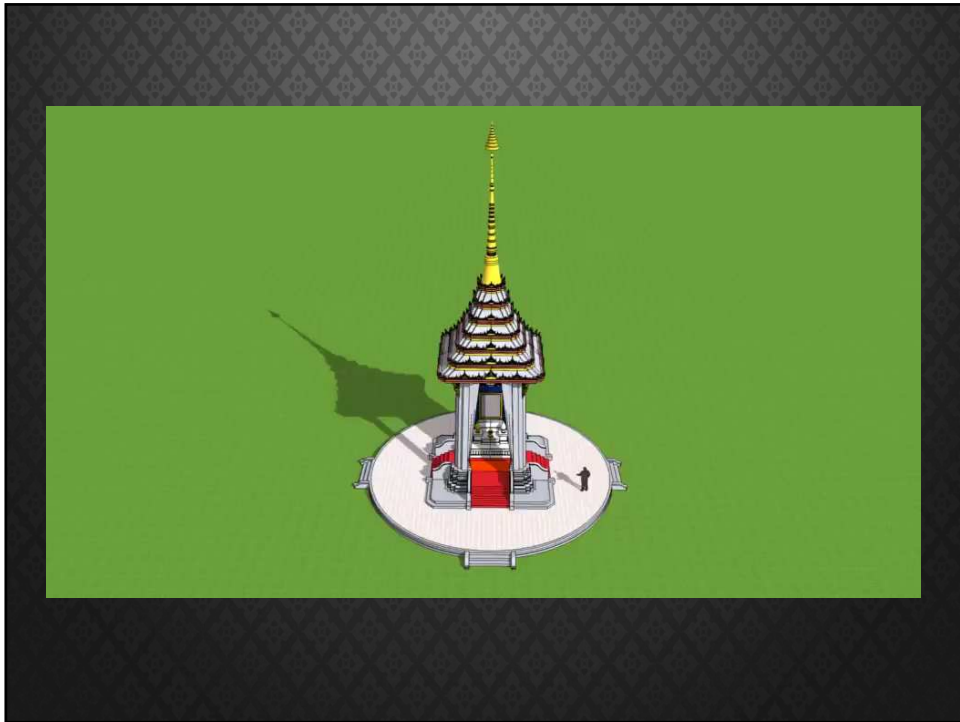
หมายเหตุ กรมศิลปากรได้เปลี่ยนชื่อชู้มถายดอกไม้อัจฉรินทร์แบบตั้งโต๊ะ (ตามที่กระทรวงมหาดไทยแจ้งให้จังหวัดพิจารณาเลือกแบบชู้ม) เป็นชื่อชู้มถายดอกไม้อัจฉรินทร์แบบขนาดเล็ก

13

๑.๒ การจัดสร้างเมรุลอย เนื่องจากในส่วนภูมิภาคบางจังหวัดและอำเภอต่าง ๆ ไม่มีเมรุ โดยนำดอกไม้จันทน์ไปเผาที่วัดที่มีเมรุ หรือฌาปนสถานในพื้นที่ และห้ามมิให้ก่อสร้างเมรุลอย หรือสิ่งก่อสร้างอื่น ๆ เพื่อใช้สำหรับเผาดอกไม้จันทน์

๒. การประชุมส่วนราชการที่เกี่ยวข้อง เมื่อวันที่ ๑๘ สิงหาคม ๒๕๖๐ ณ สำนักราชเลขาธิการในพระองค์ ๙๐๔ พระที่นั่งอัมพรสถาน โดยมี พล.อ.ท. ภัคที แสงชูโต ผู้ช่วยราชเลขาธิการในพระองค์ฯ เป็นประธาน ได้แจ้งให้ที่ประชุมทราบว่า สมเด็จพระเจ้าอยู่หัว ทรงพระกรุณาโปรดเกล้าฯ ให้จัดสร้างพระเมรุมาศจำลอง ณ พระลานพระราชวังดุสิต บริเวณสี่มุมเมือง (กรุงเทพมหานคร รับผิดชอบ) และต่างจังหวัดทั่วประเทศ (กระทรวงมหาดไทย รับผิดชอบ) โดยในส่วนของแต่ละจังหวัดให้เฉพาะจังหวัดและอำเภอเมืองสร้างพระเมรุมาศจำลอง จำนวน ๑ แห่ง เท่านั้น เพื่อเป็นสถานที่ถวายดอกไม้จันทน์ของประชาชน สำหรับดอกไม้จันทน์ให้นำไปเผาที่ในวัดที่มีเมรุตามที่จังหวัดกำหนด ทั้งนี้แบบพระเมรุมาศจำลองสมเด็จพระเจ้าอยู่หัวทรงพระกรุณาโปรดเกล้าฯ ด้วยแล้ว

กรมโยธาธิการและผังเมืองจะได้นำเสนอที่ประชุมเพื่อทราบต่อไป



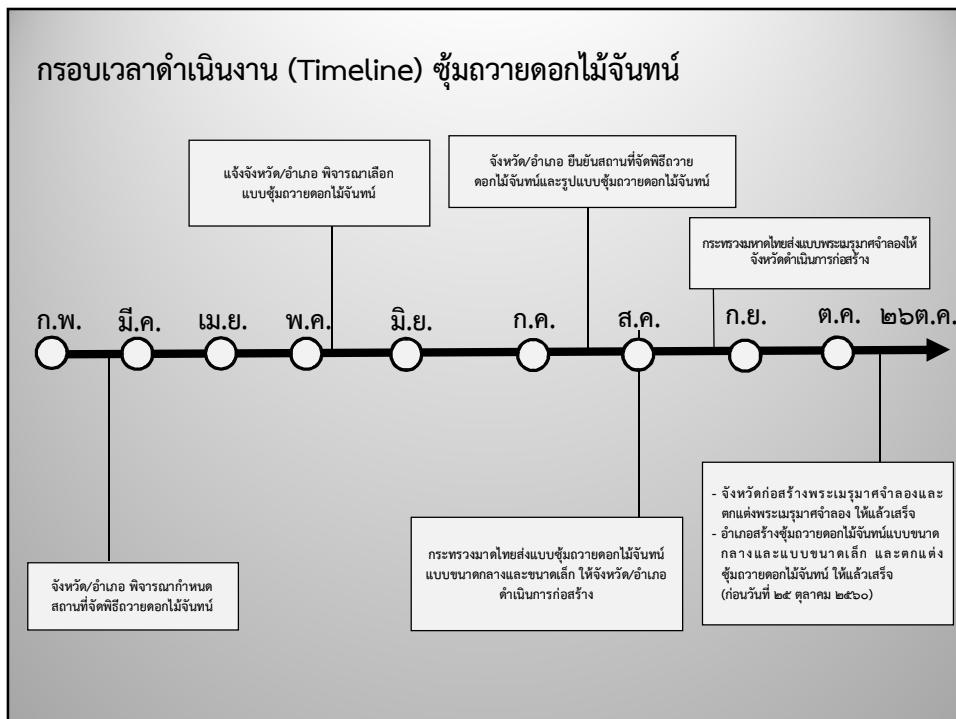
๓. ภาพพระบรมฉายาลักษณ์พระบาทสมเด็จพระปรมินทรมหาภูมิพลอดุลยเดช บรมนาถบพิตร เมื่อจังหวัดได้รับภาพพระบรมฉายาลักษณ์จากสำนักงานปลัดสำนักนายกรัฐมนตรีแล้ว ให้ตรวจสอบความสมบูรณ์ของภาพพระบรมฉายาลักษณ์ หากอยู่ในสภาพไม่สมบูรณ์ให้แจ้งสำนักงานปลัดสำนักนายกรัฐมนตรีทราบ รวมทั้งมอบภาพพระบรมฉายาลักษณ์ให้อำเภอ อำเภอละ ๑ องค์ (ยกเว้นอำเภอเมืองที่จัดร่วมกับจังหวัด) เพื่อนำไปประดับที่ซุ้มถวายดอกไม้จันทน์

สรุปซุ้มถวายดอกไม้จันทน์ของจังหวัดและอำเภอ มี ๓ แบบ ได้แก่

๑. พระเมรุมาศจำลอง สำหรับจัดสร้างที่จังหวัดและอำเภอเมือง
จำนวน ๑ แห่ง (รวม ๗๖ แห่ง)

๒. ซุ้มถวายดอกไม้จันทน์ แบบขนาดกลาง ตามที่อำเภอได้พิจารณาเลือก

๓. ซุ้มถวายดอกไม้จันทน์ แบบขนาดเล็ก ตามที่อำเภอได้พิจารณาเลือก



๒. ด้านพิธีถวายดอกไม้จันทน์

หลักการ : เรียบร้อย งดงาม และการมีส่วนร่วม

คณะกรรมการอำนวยการจัดงานพระราชพิธีถวายพระเพลิงพระบรมศพพระบาทสมเด็จพระปรมินทรมหาภูมิพลอดุลยเดช ครั้งที่ ๒/๒๕๖๐ เมื่อวันที่ ๒๖ มิถุนายน ๒๕๖๐ ได้มีมติเห็นชอบเกี่ยวกับพิธีถวายดอกไม้จันทน์ ดังนี้

๑. ก่อนวันพระราชพิธีถวายพระเพลิงพระบรมศพฯ (วันที่ ๒๖ ตุลาคม ๒๕๖๐)

๑.๑ ให้จังหวัดจัดพิธีถวายดอกไม้จันทน์ ครั้งที่ ๑ ก่อนจัดงานพระราชพิธีถวายพระเพลิงพระบรมศพฯ ในวันเวลาที่เหมาะสม โดยมีผู้ว่าราชการจังหวัด เป็นประธานในพิธี เพื่อนำดอกไม้จันทน์ซึ่งเป็นตัวแทนของจังหวัด จังหวัดละ ๑ ช่อ ส่งให้กระทรวงมหาดไทย เพื่อรวบรวมมอบให้กรุงเทพมหานคร ภายในวันที่ ๑๕ กันยายน ๒๕๖๐ เพื่อกรุงเทพมหานครรวบรวมเชิญไปถวายที่หอเปลื้องพระเมรุมาศในวันพระราชพิธี (ทั้งนี้ให้นำดอกไม้จันทน์ตัวแทนของอำเภอมาร่วมพิธีแล้วนำไปเก็บไว้ที่อำเภอเพื่อเป็นดอกไม้จันทน์สำหรับประธานพิธีฯ ในวันที่ ๒๖ ตุลาคม ๒๕๖๐)

๑.๒ ชักซ้อมขั้นตอนพิธีถวายดอกไม้จันทน์ โดยมอบหมายให้กรุงเทพมหานครจัดการชักซ้อมพิธีและขั้นตอนการถวายดอกไม้จันทน์ ให้กระทรวงมหาดไทย กระทรวงการต่างประเทศและหน่วยงานที่เป็นเจ้าภาพจัดพิธีเพื่อให้การจัดพิธีมีแนวทางเป็นรูปแบบเดียวกัน

๒. ในวันพิธีถวายพระเพลิงพระบรมศพฯ (วันที่ ๒๖ ตุลาคม ๒๕๖๐)

๒.๑ ให้จังหวัดจัดพิธีถวายดอกไม้จันทน์ครั้งที่ ๒ ตามหมายกำหนดการพระราชพิธีถวายพระเพลิงพระบรมศพฯ (ในวันพฤหัสบดีที่ ๒๖ ตุลาคม ๒๕๖๐) ให้พร้อมกับส่วนกลาง

๒.๒ ให้อำเภอจัดพิธีถวายดอกไม้จันทน์ตามหมายกำหนดการพระราชพิธีถวายพระเพลิงพระบรมศพฯ (ในวันพฤหัสบดีที่ ๒๖ ตุลาคม ๒๕๖๐) ให้พร้อมกับส่วนกลาง

๒.๓ ให้จังหวัด/อำเภอจัดการแสดงมหรสพวัฒนธรรมไทยในห้วงเวลาพิธีพระราชทานเพลิงพระบรมศพฯ โดยให้สอดคล้องกับส่วนกลาง โดยส่วนกลางจัดแสดงมหรสพสมโภช ได้แก่ โขน หนังใหญ่ ละคร หุ่นหลวง หุ่นกระบอก การบรรเลงดนตรีสากล “ธ คือดวงใจไทยทั่วหล้า”

ทั้งนี้ จังหวัด/อำเภอ สามารถพิจารณาจัดการแสดงมหรสพสมโภช ได้แก่ โขน ศิลปวัฒนธรรมไทยประจำท้องถิ่น การแสดงของนักเรียน นักศึกษาเกี่ยวกับเพลงพระราชนิพนธ์ พร้อมรายงานประเภทของมหรสพวัฒนธรรมไทยที่จะแสดงให้กระทรวงมหาดไทยทราบ ภายในวันที่ ๓๐ กันยายน ๒๕๖๐

๒.๔ กรณีแผ่นพับที่ระลึกงานพระราชพิธีถวายพระเพลิงพระบรมศพฯ กระทรวงวัฒนธรรมจะจัดส่งแผ่นพับที่ระลึกงานพระราชพิธีถวายพระเพลิงพระบรมศพฯ ให้จังหวัด/อำเภอโดยตรง เพื่อมอบให้ประชาชนที่มาร่วมพิธีถวายพระเพลิงพระบรมศพฯ ในวันที่ ๒๖ ตุลาคม ๒๕๖๐ ทั้งนี้กระทรวงมหาดไทยจะมีหนังสือแจ้งให้จังหวัดทราบต่อไป

๓. การประดิษฐ์ดอกไม้จันทน์



หลักการ : การแสดงออกถึงความจงรักภักดี และการมีส่วนร่วม

กระทรวงมหาดไทยได้มอบหมายให้กรมการพัฒนารัฐพิธีกรรมศพในการออกแบบ การกำหนดขนาด และการดำเนินการประดิษฐ์ดอกไม้จันทน์ ดังนี้

๑. ดอกไม้จันทน์ที่เป็นตัวแทนของจังหวัดและอำเภอ จำนวน ๘๗๘ ช่อ แยกเป็น

- ดอกไม้จันทน์ตัวแทนจังหวัด จำนวน ๗๖ ช่อ

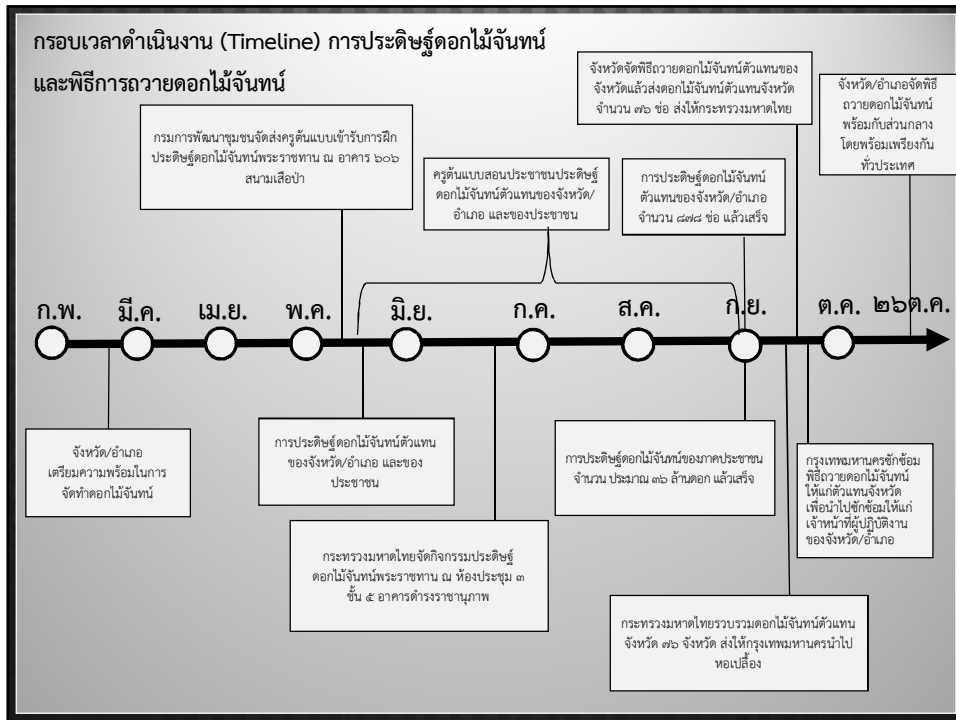
- ดอกไม้จันทน์ตัวแทนอำเภอ จำนวน ๘๐๒ ช่อ

ทั้งนี้ดอกไม้จันทน์ตัวแทนจังหวัด ทั้ง ๗๖ ช่อ จะต้องแล้วเสร็จภายในเดือนสิงหาคม ๒๕๖๐ เพื่อนำไปจัดพิธีถวายดอกไม้จันทน์ครั้งที่ ๑

สำหรับดอกไม้จันทน์ตัวแทนอำเภอ ๘๐๒ ช่อ ให้อำเภอนำไปเป็นดอกไม้จันทน์ สำหรับประธานในพิธีถวายดอกไม้จันทน์ของอำเภอในวันที่ ๒๖ ตุลาคม ๒๕๖๐

๒. ดอกไม้จันทน์ภาคประชาชนในแต่ละจังหวัดและอำเภอ พร้อมทั้งดำเนินการ กระบวนการฝึกสอนการทำดอกไม้จันทน์ภาคประชาชน โดยมีเป้าหมาย จำนวน ๓๖,๘๐๑,๒๔๑ ดอก กำหนดแล้วเสร็จภายในวันที่ ๒๐ กันยายน ๒๕๖๐

๓. การเก็บรักษาดอกไม้จันทน์ ให้จังหวัดและอำเภอนำดอกไม้จันทน์ดำเนินการ จัดทำเสร็จเรียบร้อยแล้วไปจัดเก็บไว้ในสถานที่ที่เหมาะสม และให้นำมาใช้ในพิธีถวาย พระเพลิงพระบรมศพฯ ของภาคประชาชน ในวันพฤหัสบดีที่ ๒๖ ตุลาคม ๒๕๖๐



๔. การปลูกดอกดาวเรืองหรือดอกไม้สีเหลือง

หลักการ : สีเหลือง คือ สีของวันพระราชสมภพของพระบาทสมเด็จพระปรมินทรมหาภูมิพลอดุลยเดช

๑ กระทรวงมหาดไทยได้แจ้งให้จังหวัด/อำเภอ ดำเนินการ ดังนี้

๑.๑ ปลูกดอกดาวเรืองและดอกไม้สีเหลืองบริเวณศาลากลางจังหวัด/ที่ว่าการอำเภอ และสถานที่ราชการที่อยู่ในความรับผิดชอบ รวมทั้งประชาสัมพันธ์เชิญชวนภาคราชการ ภาคเอกชน และภาคประชาชนในพื้นที่ ร่วมปลูกดอกดาวเรืองหรือดอกไม้สีเหลือง โดยให้ออกดอกและบานสะพรั่งตั้งแต่วันที่ ๒๐ ตุลาคม ๒๕๖๐ เป็นต้นไป เพื่อใช้ประดับสถานที่ราชการ สถานที่สำคัญของจังหวัด/อำเภอ บริษัท ห้างร้าน และบ้านเรือนของประชาชนในช่วงวันพระราชพิธีถวายพระเพลิงพระบรมศพฯ (ระหว่างวันที่ ๒๕ - ๒๙ ตุลาคม ๒๕๖๐)

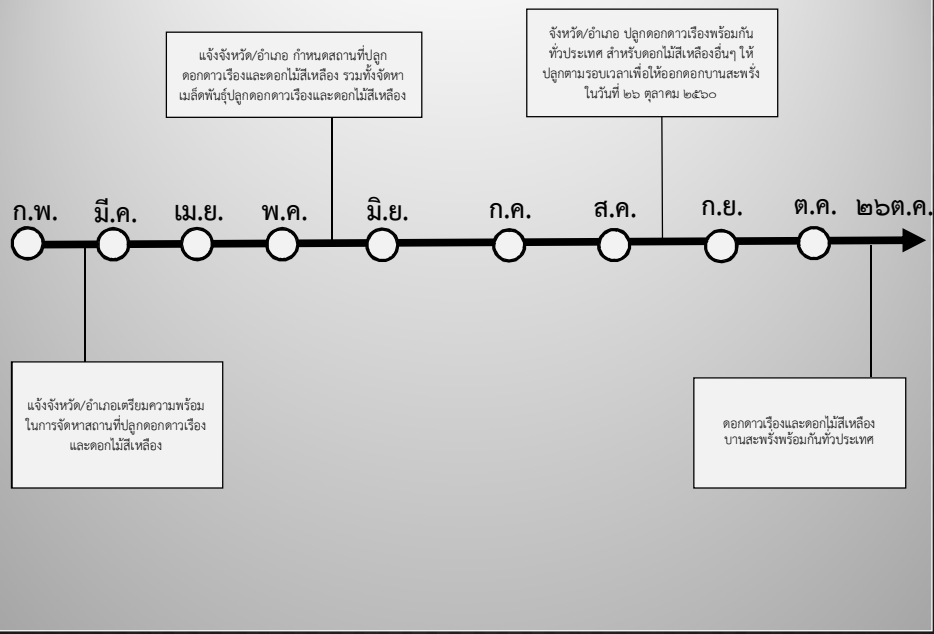
๑.๒ ประดับดอกดาวเรืองและดอกไม้สีเหลืองในบริเวณสถานที่จัดพิธีถวายดอกไม้จันทน์ของจังหวัดและอำเภอให้เรียบร้อยและงดงาม ในช่วงวันพระราชพิธีถวายพระเพลิงพระบรมศพฯ

ทั้งนี้ กรมส่งเสริมการปกครองท้องถิ่นได้มีหนังสือประสานแจ้งทุกจังหวัด เพื่อแจ้งให้องค์กรปกครองส่วนท้องถิ่นพิจารณาดำเนินการในเรื่องการปลูกดอกดาวเรืองด้วยแล้ว

๒. เนื่องจากวงรอบการเจริญเติบโตของดอกดาวเรือง ตั้งแต่ปลูกจนออกดอกใช้เวลาประมาณ ๖๐ วัน จึงขอให้จังหวัด/อำเภอ ดำเนินการปลูกดอกดาวเรืองตามแผนที่กำหนด รวมทั้งเชิญชวนภาคราชการ ภาคเอกชน และภาคประชาชนในจังหวัด/อำเภอ ร่วมปลูกดอกดาวเรือง หรือดอกไม้สีเหลืองอื่น ๆ ให้บานสะพรั่ง ตั้งแต่วันที่ ๒๐ ตุลาคม ๒๕๖๐ เป็นต้นไป



กรอบเวลาดำเนินงาน (Timeline) การปลูกดอกดาวเรือง



๕. การอำนวยความสะดวกประชาชนที่มาร่วมพิธีถวายดอกไม้จันทน์



หลักการ : การมีส่วนร่วม โดยถือว่าประชาชนทุกคนเป็นแขก และรัฐบาลเป็นเจ้าภาพ

ตามที่กระทรวงมหาดไทยได้แจ้งให้จังหวัด/อำเภอ ดำเนินการจัดทำแผนปฏิบัติการเกี่ยวกับพิธีถวายดอกไม้จันทน์ของจังหวัดและอำเภอ เพื่ออำนวยความสะดวกให้แก่ประชาชนที่มาร่วมพิธีถวายดอกไม้จันทน์ ในด้านต่าง ๆ ได้แก่

๑. อาหาร/น้ำดื่ม สำหรับบริการประชาชน : ให้เชิญชวนจิตอาสา ภาคเอกชนและมูลนิธิในพื้นที่ได้มีส่วนร่วมในการจัดหาอาหาร/น้ำดื่มเพื่อบริการประชาชนที่มาร่วมพิธีถวายดอกไม้จันทน์

๒. ไฟฟ้าและน้ำประปา : ให้ประสานการไฟฟ้าส่วนภูมิภาคและการประปา-ส่วนภูมิภาคในพื้นที่เพื่อให้บริการเกี่ยวกับกระแสไฟฟ้าและน้ำประปาในสถานที่จัดงานให้เป็นไปด้วยความเรียบร้อย

๓. แพทย์และพยาบาล : ให้ประสานขอความร่วมมือกับสำนักงานสาธารณสุขจังหวัด/อำเภอ ในการจัดแพทย์และพยาบาลมาให้บริการประชาชน

๔. ที่พักคอยของประชาชนที่มาร่วมพิธีฯ : ให้พิจารณาใช้อาคารของสถานที่จัดพิธีฯ เพื่อรองรับประชาชน หากไม่เพียงพอให้จัดเต็นท์พักคอย โดยเต็นท์พักคอยจะต้องมีสิ่งอำนวยความสะดวก อาทิ เก้าอี้ พัดลม

๕. ห้องสุขา : นอกจากห้องสุขาของสถานที่จัดพิธีฯ แล้ว ให้ประสานหน่วยงานที่เกี่ยวข้องขอรับการสนับสนุนรถสุขาเคลื่อนที่ รวมทั้งประสานสถานที่ราชการและภาคเอกชนที่มีสถานที่ตั้งใกล้กับสถานที่จัดพิธีถวายดอกไม้จันทน์ของจังหวัด/อำเภอ เพื่อให้บริการห้องสุขาให้แก่ประชาชนที่มาร่วมพิธีฯ

๖. การทำความสะอาดบริเวณสถานที่จัดพิธีถวายดอกไม้จันทน์ : ให้ประสานทุกภาคส่วนในพื้นที่ได้มีส่วนร่วมในการทำความสะอาดสถานที่จัดพิธีฯ ทั้งก่อน ระหว่าง และหลังการจัดพิธีฯ

๗. การรักษาความปลอดภัยและระบบการจราจร : ให้จัดทำแผนการรักษาความปลอดภัยและระบบการจราจรให้แก่ประชาชนที่มาร่วมพิธีถวายดอกไม้จันทน์

๖. การประชาสัมพันธ์

หลักการ : ประชาชนรับรู้และเข้าใจเกี่ยวกับงานพิธีถวายดอกไม้จันทน์อย่างทั่วถึง

กระทรวงมหาดไทยได้แจ้งให้จังหวัด/อำเภอดำเนินการ ดังนี้

๑. ประสานสื่อทั้งภาครัฐและภาคเอกชนในพื้นที่เพื่อประชาสัมพันธ์ เชิญชวนให้ประชาชนได้รับทราบ และเข้าร่วมกิจกรรม/พิธีถวายดอกไม้จันทน์อันเกี่ยวเนื่องกับงานพระบรมศพฯ โดยพร้อมเพรียงกัน

๒. จัดทำป้ายประชาสัมพันธ์เชิญชวนประชาชนในพื้นที่เข้าร่วมพิธีถวายดอกไม้จันทน์ตามวัน เวลา และสถานที่ที่กำหนด (สำหรับรูปแบบป้ายประชาสัมพันธ์จะแจ้งให้ทราบในโอกาสต่อไป

๓. ขอความร่วมมือภาคเอกชนบริษัท ห้างร้าน ในพื้นที่ซึ่งเป็นเจ้าของจอ LED ในบริษัท ห้างร้าน หรือตามถนนสายสำคัญได้ร่วมรับสัญญาณการถ่ายทอดสดพระราชพิธีถวายพระเพลิงพระบรมศพฯ ในวันพฤหัสบดีที่ ๒๖ ตุลาคม ๒๕๖๐ โดยพร้อมเพรียงกัน และให้เสมือนว่าอยู่ในงานพิธีเดียวกันทั่วทั้งประเทศ

๔. จัดทำแผนประชาสัมพันธ์เกี่ยวกับการเตรียมความพร้อมและการดำเนินการจัดพิธีถวายดอกไม้จันทน์ของจังหวัด/อำเภอ และประชาสัมพันธ์ตามแผนฯ เป็นประจำอย่างต่อเนื่องพร้อมประมวลผลการประชาสัมพันธ์ดังกล่าวให้กระทรวงมหาดไทยทราบทุกเดือน

๗. การบันทึกภาพนิ่งและภาพเคลื่อนไหว

หลักการ : ร่วมสร้างประวัติศาสตร์ชาติและประวัติศาสตร์ของจังหวัด/อำเภอ

นับตั้งแต่วันที่ ๑๓ ตุลาคม ๒๕๕๙ ถึง ๒๖ ตุลาคม ๒๕๖๐

กระทรวงมหาดไทยได้แจ้งให้จังหวัด/อำเภอดำเนินการ ดังนี้

๑. รวบรวมภาพนิ่งและภาพเคลื่อนไหวอันเกี่ยวเนื่องกับงานพระราชพิธีถวายพระเพลิงพระบรมศพฯ นับตั้งแต่วันที่ ๑๓ ตุลาคม ๒๕๕๙ ถึง ๒๖ ตุลาคม ๒๕๖๐ ของจังหวัด/อำเภอ ส่งให้กระทรวงมหาดไทยในรูปแบบ DVD พร้อมคำบรรยาย เพื่อรวบรวมส่งให้คณะกรรมการฝ่ายจัดทำหนังสือที่ระลึกและจดหมายเหตุงานพระราชพิธีถวายพระเพลิงพระบรมศพฯ

๒. รวบรวมภาพกิจกรรมต่าง ๆ ตามข้อ ๑) จัดทำเป็นสมุดภาพประวัติศาสตร์ของจังหวัด/อำเภอ เพื่อใช้ในการค้นคว้าศึกษาของประชาชน เยาวชน นักเรียน นักศึกษา และข้าราชการต่อไป พร้อมส่งให้กระทรวงมหาดไทยเพื่อรวบรวมทำเป็นสมุดภาพประวัติศาสตร์ทั้ง ๗๖ จังหวัดต่อไป

ระเบียบวาระที่ ๓ เรื่องเพื่อพิจารณา

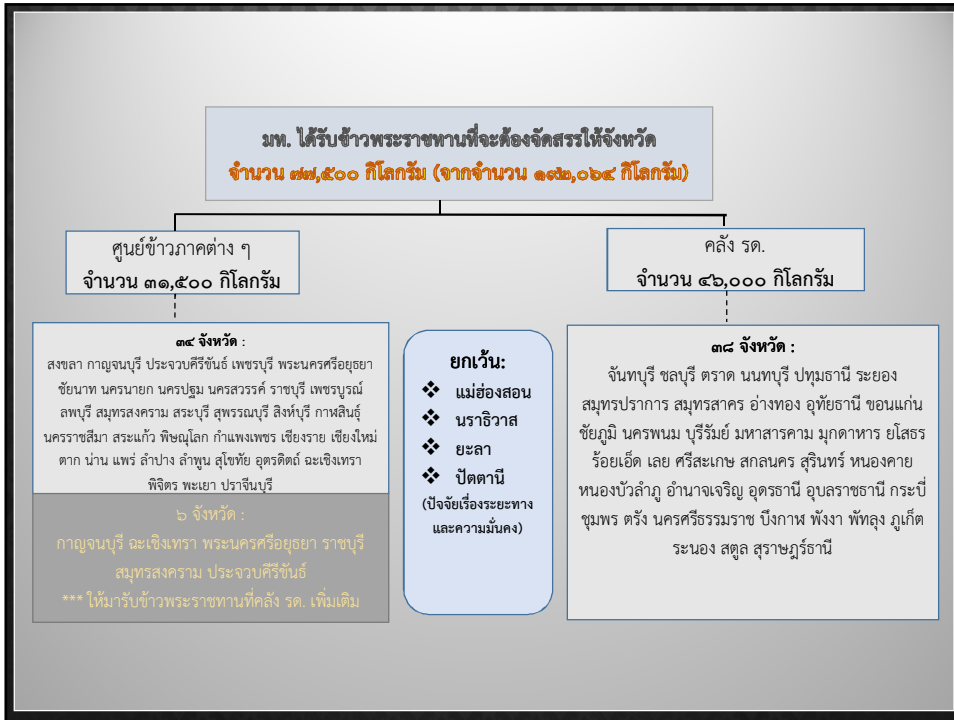
๓.๒ จิตอาสาเฉพาะกิจ งานถวายพระเพลิงพระบรมศพพระบาทสมเด็จพระปรมินทรมหาภูมิพลอดุลยเดชในส่วนภูมิภาค

ระเบียบวาระที่ ๓ เรื่องเพื่อพิจารณา

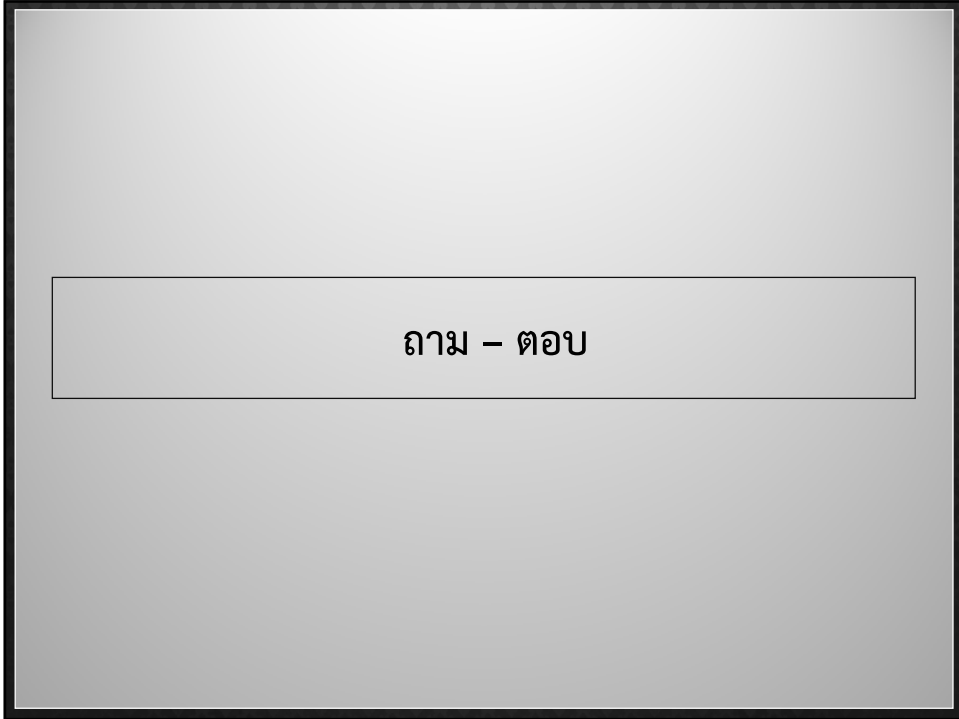
๓.๓ ข้าวสารพระราชทานฯ เพื่อใช้ในงานพระราชพิธีถวายดอกไม้จันทน์
ของประชาชนในส่วนภูมิภาค

ข้าวพระราชทาน





ระเบียบวาระที่ ๔ เรื่องอื่น ๆ (ถ้ามี)



ถาม - ตอบ