



ผลการสำรวจความคิดเห็นเกี่ยวกับการจัดงานฤดูหนาวและงาน OTOP ของดีเมืองเชียงใหม่ ประจำปี 2566



คณะกรรมการฝ่ายประมวลผล
สำนักงานสถิติจังหวัดเชียงใหม่

ผลการสำรวจ
ความคิดเห็นเกี่ยวกับการจัดงาน
ฤดูหนาวและงาน OTOP ของดีเมืองเชียงใหม่ ประจำปี 2566



สำนักงานสถิติจังหวัดเชียงใหม่
สำนักงานสถิติแห่งชาติ
กระทรวงดิจิทัลเพื่อเศรษฐกิจและสังคม

หน่วยงานที่เผยแพร่ สำนักงานสถิติจังหวัดเชียงใหม่
ศูนย์ราชการจังหวัดเชียงใหม่ ถนนโชตนา ตำบลช้างเผือก
อำเภอเมือง จังหวัดเชียงใหม่
โทร. 0-5311-2492
โทรสาร. 0-5311-2493
ไปรษณีย์อิเล็กทรอนิกส์ chmai@nso.go.th
<http://chiangmai.nso.go.th>

ปีที่พิมพ์ 2566

จัดพิมพ์โดย สำนักงานสถิติจังหวัดเชียงใหม่

คำนำ

รายงานผลการสำรวจความคิดเห็นเกี่ยวกับการจัดงานฤดูหนาวและงาน OTOP ของดีเมืองเชียงใหม่ ประจำปี 2566 มีจุดมุ่งหมายเพื่อให้ทราบผลการดำเนินงานการจัดงานฤดูหนาวและงาน OTOP ของดีเมืองเชียงใหม่ ประจำปี 2566 โดยสามารถนำผลลัพธ์ที่ได้จากการประเมินการจัดงาน นำไปใช้เป็นแนวทางประกอบการตัดสินใจวางแผน และเตรียมการจัดงานในครั้งต่อไป รวมถึงนำข้อเสนอแนะในการจัดงานครั้งนี้ไปปรับปรุง พัฒนาการจัดงานครั้งต่อไป เพื่อให้สามารถตอบสนองต่อความต้องการของประชาชนผู้มาร่วมงานได้อย่างมีประสิทธิภาพ

การสรุปผลการจัดงานในครั้งนี้ สำเร็จลุล่วงไปด้วยดี เนื่องจากได้รับความร่วมมือจากทุกภาคส่วนที่เกี่ยวข้อง สำนักงานสถิติจังหวัดเชียงใหม่ ขอขอบคุณผู้ว่าราชการจังหวัดเชียงใหม่ (นายนิรัตน์ พงษ์สิทธิถาวร) และนายกเหล่ากาชาดจังหวัดเชียงใหม่ (นางกุสุมาล พงษ์สิทธิถาวร) ที่ให้การสนับสนุนในการดำเนินการ และขอบคุณผู้ให้ความร่วมมือในการตอบแบบสอบถามทุกท่านที่กรุณาให้ข้อมูลที่เป็นประโยชน์ต่อการประเมินผลการจัดงานครั้งนี้ด้วยดี

คณะกรรมการฝ่ายประมวลผล
สำนักงานสถิติจังหวัดเชียงใหม่
มกราคม 2566

บทสรุปผู้บริหาร

จังหวัดเชียงใหม่ กำหนดจัดงานฤดูหนาวและงาน OTOP ของดีเมืองเชียงใหม่ ประจำปี 2566 เพื่อให้หน่วยงานราชการ หน่วยงานรัฐวิสาหกิจ สถาบันการศึกษา องค์กรปกครองส่วนท้องถิ่น และภาคเอกชน ในพื้นที่จังหวัดเชียงใหม่ จัดแสดงนิทรรศการหรือการให้บริการของภาครัฐ ตามภารกิจของหน่วยงาน ส่งเสริมการรักษาขนบธรรมเนียมประเพณี การอนุรักษ์ศิลปวัฒนธรรมอันดีงามของจังหวัดเชียงใหม่ ซึ่งกำหนดจัดงานระหว่างวันที่ 5 - 16 มกราคม 2566 ณ บริเวณด้านหลังศาลากลางจังหวัดเชียงใหม่ และได้มอบหมายให้สำนักงานสถิติจังหวัดเชียงใหม่ดำเนินการประเมินผลการจัดงานดังกล่าว

กลุ่มตัวอย่างที่ใช้ในการประเมิน ได้แก่ ประชาชนผู้มาเที่ยวงานที่มีอายุ 15 ปีขึ้นไป จำนวน 574 คน โดยใช้แบบสอบถามออนไลน์ (Google Form) เป็นเครื่องมือการประเมิน ซึ่งสามารถสรุปผลการประเมินได้ดังนี้

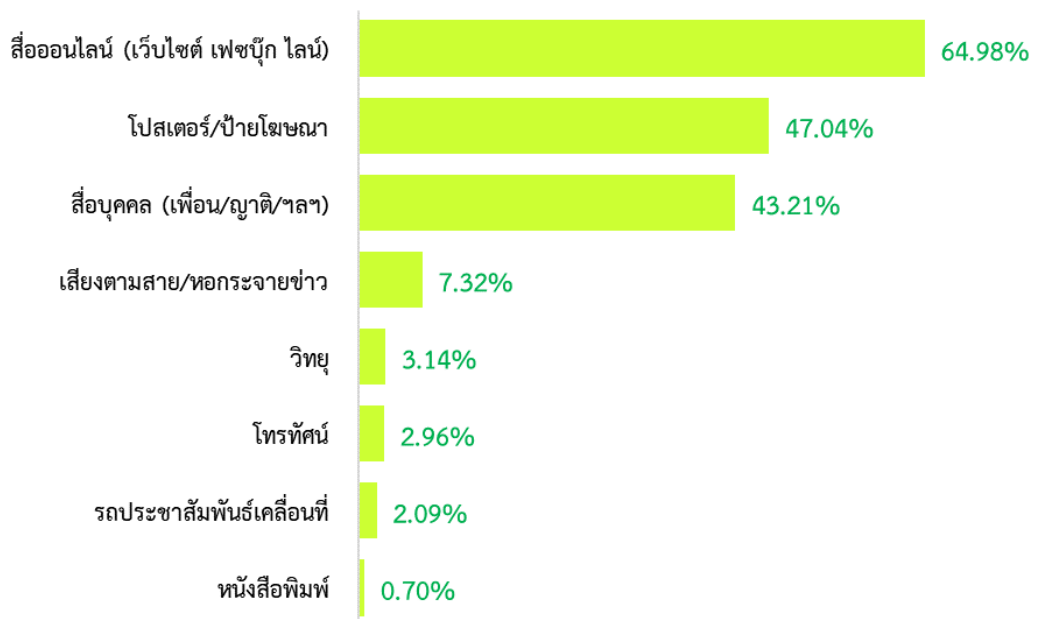
➤ ข้อมูลทั่วไปของผู้ตอบแบบสอบถาม

จากการสำรวจความคิดเห็นของประชาชนผู้มาเที่ยวงานฤดูหนาวและงาน OTOP ของดีเมืองเชียงใหม่ ประจำปี 2566 จำนวน 574 คน ผู้ตอบสัมภาษณ์ส่วนใหญ่เป็นเพศหญิง ร้อยละ 51.05 เพศชาย ร้อยละ 48.95 ตามลำดับ ส่วนใหญ่มีอายุระหว่าง 20 – 29 ปี ร้อยละ 34.50 มีการศึกษาระดับปริญญาตรี ร้อยละ 41.81 ซึ่งหากพิจารณาถึงอาชีพของผู้ตอบแบบสอบถามแล้วส่วนใหญ่ประกอบอาชีพนักเรียน/นักศึกษา ร้อยละ 33.80 ทั้งนี้ ผู้มาเที่ยวงานมีที่พักอาศัยปัจจุบันอยู่ในจังหวัดเชียงใหม่ ร้อยละ 89.72

➤ การรับรู้/รับทราบการจัดงาน

ผู้มาเที่ยวงานส่วนใหญ่ทราบข้อมูลข่าวสารการจัดงานจากสื่อออนไลน์ (เว็บไซต์ เฟซบุ๊ก ไลน์) จากโปสเตอร์/ป้ายโฆษณา และสื่อบุคคล (เพื่อน/ญาติ/ ฯลฯ) ตามลำดับ

แผนภูมิ ก ร้อยละการรับรู้/รับทราบการจัดงาน จำแนกตามสื่อ

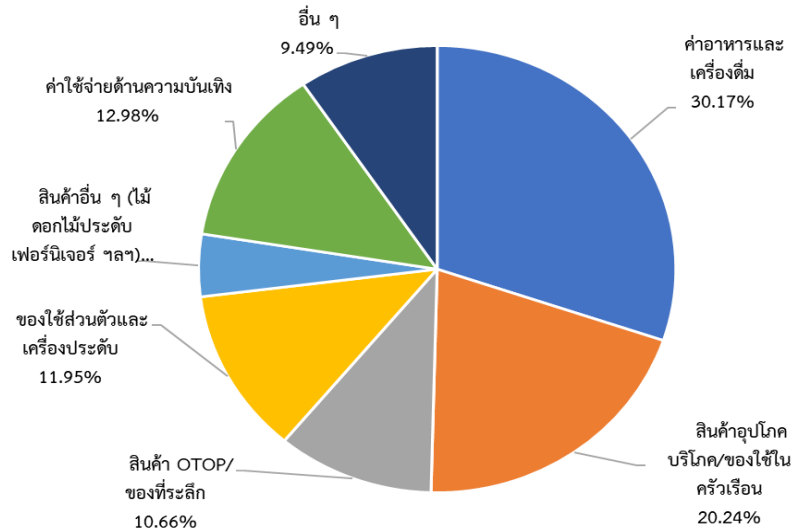


*ตอบได้มากกว่า 1 คำตอบ

➤ **ค่าใช้จ่ายของผู้มาเที่ยวงาน**

เมื่อพิจารณาในส่วนของค่าใช้จ่ายของผู้มาเที่ยวงาน พบว่า ประชาชนผู้มาเที่ยวงาน มีค่าใช้จ่ายเฉลี่ย 775.62 บาท/คน โดยส่วนใหญ่มีค่าใช้จ่ายด้านค่าอาหารและเครื่องดื่ม มากที่สุด

แผนภูมิ ข ร้อยละค่าใช้จ่ายของผู้มาเที่ยวงาน จำแนกตามประเภทค่าใช้จ่าย



➤ **ความพึงพอใจของประชาชนเกี่ยวกับการจัดงาน**

ผู้มาเที่ยวงานส่วนใหญ่มีความพึงพอใจต่อการจัดงานในด้านสถานที่ในการจัดงาน ร้อยละ 84.00 รองลงมาคือ ระยะเวลาการจัดงาน (12 วัน) ร้อยละ 83.40 และกิจกรรมบนเวทีกลาง (การแสดง ศิลปวัฒนธรรม การประกวดร้องเพลง และอื่น ๆ) ร้อยละ 81.80 ตามลำดับ สำหรับจุดที่ขยี้ะ ผู้มาเที่ยวงาน มีความพึงพอใจเพียงร้อยละ 66.80 และการจัดงานครั้งนี้ประชาชนที่มาเที่ยวงาน มีความพึงพอใจต่อการจัดงานโดยภาพรวม ร้อยละ 81.80

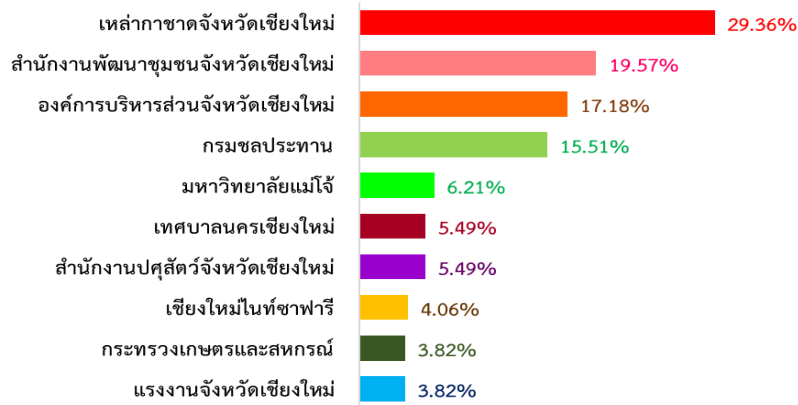
แผนภูมิ ค ร้อยละความพึงพอใจต่อการจัดงาน จำแนกตามประเด็นความคิดเห็น



➤ **บุหรหรือการจัดนิทรรศการที่ประชาชนชื่นชอบ**

ประชาชนที่มาเที่ยวชมงานส่วนใหญ่แสดงความคิดเห็นต่อนิทรรศการของหน่วยงานราชการ รัฐวิสาหกิจ และสถาบันการศึกษาที่ชื่นชอบ พบว่า ประชาชนชื่นชอบบุหรหรือการจัดนิทรรศการของเหล่ากาชาดจังหวัดเชียงใหม่มากที่สุด ร้อยละ 29.36

แผนภูมิ ง ร้อยละของประชาชนที่ชื่นชอบบุหรหรือการจัดนิทรรศการ จำแนกตามหน่วยงาน 10 อันดับแรก

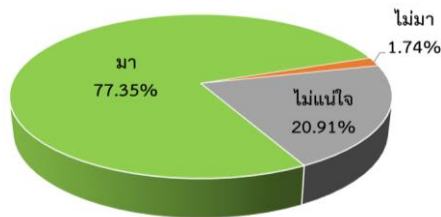


*ตอบได้มากกว่า 1 คำตอบ

➤ **การเดินทางมาเที่ยวงานในครั้งต่อไป**

ประชาชนผู้มาเที่ยวงานฤดูหนาวและงาน OTOP ของดีเมืองเชียงใหม่ ประจำปี 2566 ให้ความเห็นว่าหากมีการจัดงานดังกล่าวในครั้งต่อไป จะกลับมาเที่ยวงานอีก ร้อยละ 77.35

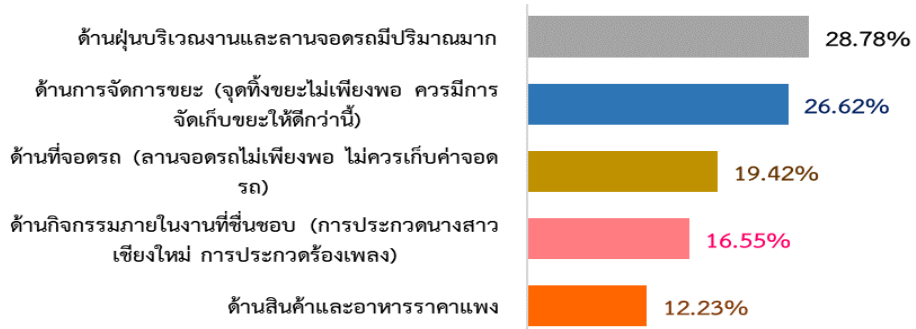
แผนภูมิ จ ร้อยละความคิดเห็นของประชาชนเกี่ยวกับการเดินทางมาเที่ยวงานในครั้งต่อไป



➤ **ข้อคิดเห็นและข้อเสนอแนะ**

ประชาชนที่มาเที่ยวงานได้ให้ข้อคิดเห็นและข้อเสนอแนะ ที่เป็นประโยชน์เพื่อนำไปใช้ในการปรับปรุงการจัดงานในครั้งต่อไป 5 อันดับแรก ดังแผนภูมิ ฉ

แผนภูมิ ฉ ร้อยละข้อคิดเห็นและข้อเสนอแนะ



*ตอบได้มากกว่า 1 คำตอบ

สารบัญ

	หน้า
คำนำ	iii
บทสรุปผู้บริหาร	iv
สารบัญ	vii
สารบัญแผนภูมิ	viii
สารบัญตาราง	ix
บทที่ 1 บทนำ	
1. ความเป็นมา	1
2. วัตถุประสงค์ของการประเมิน	3
3. ขอบเขตการประเมิน	3
4. ประโยชน์ที่คาดว่าจะได้รับ	3
บทที่ 2 ระเบียบวิธีการประเมิน	
1. รูปแบบที่ใช้ประเมิน	4
2. วิธีการประเมิน	5
บทที่ 3 ผลการสำรวจ	
1. ข้อมูลทั่วไปของผู้ตอบแบบสอบถาม	7
2. การมาเที่ยวงานฤดูหนาวและงาน OTOP ของดีเมืองเชียงใหม่ ประจำปี 2566	9
3. ความพึงพอใจของประชาชนเกี่ยวกับการจัดงาน	11
4. บุธหรือการจัดนิทรรศการที่ประชาชนชื่นชอบ	13
5. ความคิดเห็นเกี่ยวกับการเดินทางมาเที่ยวงานฤดูหนาวและงาน OTOP ของดีเมืองเชียงใหม่ ในครั้งต่อไป	14
6. ข้อคิดเห็นและข้อเสนอแนะ	14
ภาคผนวก	
ภาคผนวก ก แบบสำรวจความคิดเห็นเกี่ยวกับการจัดงานฤดูหนาวและงาน OTOP ของดีเมืองเชียงใหม่ ประจำปี 2566	16
ภาคผนวก ข ประกาศจังหวัดเชียงใหม่	19
ภาคผนวก ค ประมวลภาพงานฤดูหนาว และงาน OTOP ของดีเมืองเชียงใหม่ ประจำปี 2566	42

สารบัญแนภูมิ

	หน้า
แผนภูมิ ก ร้อยละการรับรู้/รับทราบการจัดงาน จำแนกตามสื่อ	iv
แผนภูมิ ข ร้อยละค่าใช้จ่ายของผู้มาเที่ยวงาน จำแนกตามประเภทค่าใช้จ่าย	v
แผนภูมิ ค ร้อยละความพึงพอใจต่อการจัดงาน จำแนกตามประเด็นความคิดเห็น	v
แผนภูมิ ง ร้อยละของประชาชนที่ชื่นชอบบูธหรือการจัดนิทรรศการ จำแนกตามหน่วยงาน 10 อันดับแรก	vi
แผนภูมิ จ ร้อยละความคิดเห็นของประชาชนเกี่ยวกับการเดินทางมาเที่ยวงานในครั้งต่อไป	vi
แผนภูมิ ฉ ร้อยละข้อคิดเห็นและข้อเสนอแนะ	vi

สารบัญญัตราง

	หน้า
ตาราง 1 ข้อมูลทั่วไปของผู้ตอบแบบสอบถาม	7
ตาราง 2 การเคยมาเที่ยวงาน	9
ตาราง 3 การรับรู้/รับทราบการจัดงาน	10
ตาราง 4 วัตถุประสงค์การมาเที่ยวงาน	10
ตาราง 5 ค่าใช้จ่ายของผู้มาเที่ยวงาน	11
ตาราง 6 ความพึงพอใจของประชาชนเกี่ยวกับการจัดงาน	12
ตาราง 7 บุธหรือการจัดนิทรรศการที่ประชาชนชื่นชอบ	13
ตาราง 8 ความคิดเห็นเกี่ยวกับการเดินทางมาเที่ยวงานฤดูหนาวและงาน OTOP ของดีเมืองเชียงใหม่ในครั้งต่อไป	14
ตาราง 9 ข้อคิดเห็น/ข้อเสนอแนะของประชาชนที่มาเที่ยวงาน	14

บทที่ 1 บทนำ

1. ความเป็นมา

งานฤดูหนาวเป็นงานรื่นเริงประจำปีของเมืองเชียงใหม่ จัดขึ้นในราวปลายเดือนธันวาคม ถึงต้นเดือนมกราคม ซึ่งเป็นช่วงฤดูหนาวที่เชียงใหม่มีความสวยงามมากที่สุด อากาศเย็นสบาย ธรรมชาติสวยงาม ดอกไม้กำลังบานสะพรั่ง พืชผักผลไม้อุดมสมบูรณ์ โดยเฉพาะพืชเมืองหนาว เช่น ส้ม สตอเบอร์รี่ เป็นต้น

งานฤดูหนาวเป็นงานที่สืบเนื่องมาจากงานแสดงพืชผล ซึ่งเป็นงานแสดงผลผลิตของนักเรียน โรงเรียนฝึกหัดครูช่างเผือก (ปัจจุบันคือมหาวิทยาลัยราชภัฏเชียงใหม่) ในปีพ.ศ. 2474 การจัดงานดังกล่าวได้ชะงักไป ต่อมาพระยาอนุบาลพายัพกิจ (ขุน อาสนจินดา) ซึ่งเป็นปลัดมณฑลพายัพได้จัดงานขึ้นใหม่ และเปลี่ยนมาเป็นงานฤดูหนาว จัดเป็นงานรื่นเริงประจำปีของชาวเชียงใหม่ โดยมีวัตถุประสงค์ในการจัดงาน 3 ประการด้วยกัน คือ ประการที่ 1 เพื่อหาเงินบำรุงด้านการศึกษา ประการที่ 2 เพื่อหาเงินช่วยเหลือด้านการสาธารณสุขโดยเฉพาะเด็กกำพร้า และประการที่ 3 เพื่อหาเงินสนับสนุนการเพาะปลูก สัตว์พาหนะและปศุสัตว์ เงินดังกล่าวได้จากค่าเช่าร้าน และค่าบัตรผ่านประตู บัตรผ่านประตูจะมีหมายเลขบัตรกำกับเพื่อใช้ในการออกรางวัล ซึ่งเป็นรางวัลใหญ่และมีมูลค่ามาก จนกลายเป็นสิ่งที่ดึงดูดให้คนซื้อบัตรเที่ยวงานเป็นจำนวนมาก

จากงานแสดงพืชผลพัฒนามาสู่งานฤดูหนาว มีรูปแบบที่เปลี่ยนแปลงไปหลายประการ ทั้งสถานที่จัดงาน และเนื้อหาในการจัดงานมีความหลากหลายมากขึ้น สถานที่จัดงานมีการเปลี่ยนแปลงหลายครั้ง คือ พ.ศ. 2491 จัดที่โรงเรียนยุพราชวิทยาลัย พ.ศ. 2497 จัดที่สนามกีฬาเทศบาล และต่อมาย้ายมาจัดในบริเวณที่ว่างของส่วนราชการด้านหลังศาลากลางจังหวัดเชียงใหม่หลังใหม่ บนถนนสายเชียงใหม่ - แมริม ซึ่งเป็นสถานที่จัดงานฤดูหนาวมาจนถึงทุกวันนี้ งานฤดูหนาวเป็นงานออกร้านของหน่วยงานต่าง ๆ ทั้งหน่วยงานราชการ และร้านค้าเอกชน^{1/}

งานฤดูหนาวและงาน OTOP ของดีเมืองเชียงใหม่ ประจำปี 2566 ได้กำหนดจัดขึ้นระหว่างวันที่ 5 - 16 มกราคม 2566 ณ บริเวณด้านหลังศาลากลางจังหวัดเชียงใหม่ โดยมีวัตถุประสงค์เพื่อให้หน่วยงานราชการ หน่วยงานรัฐวิสาหกิจ สถาบันการศึกษา องค์กรปกครองส่วนท้องถิ่น และภาคเอกชนในพื้นที่จังหวัดเชียงใหม่ จัดแสดงนิทรรศการหรือการให้บริการของภาครัฐ ตามภารกิจของหน่วยงาน ส่งเสริมการรักษาขนบธรรมเนียมประเพณี การอนุรักษ์ศิลปวัฒนธรรมอันดีงามของจังหวัดเชียงใหม่ ส่งเสริมการมีส่วนร่วมของผู้นำชุมชน ผู้นำท้องที่ และผู้นำท้องถิ่น การจัดประกวดนางสาวเชียงใหม่ การออกร้านกาชาด การออกร้านผลิตภัณฑ์ของชุมชน หนึ่งตำบลหนึ่งผลิตภัณฑ์ (OTOP) สินค้าตลาดประชารัฐ การส่งเสริมการท่องเที่ยวภายในจังหวัดเชียงใหม่ ก่อให้เกิดการสร้างงาน สร้างอาชีพ สร้างรายได้ และจัดนิทรรศการผลการดำเนินงานโครงการอันเนื่องมาจากพระราชดำริที่สำคัญในพื้นที่จังหวัดเชียงใหม่ รวมถึงการแสดงมหรสพ คอนเสิร์ต การเฉลิมฉลองต้อนรับศักราชใหม่ และงานวันเด็กแห่งชาติ ซึ่งเป็นประเพณีที่ดำเนินการสืบเนื่องต่อกันมาเป็นประจำทุกปี

^{1/} อ้างอิง : สุตารา สุจฉายา (บรรณาธิการ). (2540). เชียงใหม่ แดนแห่งต้นธารศูนย์กลางของอาณาจักรและศิลปวัฒนธรรมล้านนา. กรุงเทพฯ: สารคดี.

จังหวัดเชียงใหม่ จึงได้แต่งตั้งคณะกรรมการจัดงานฤดูหนาวและงาน OTOP ของดีเมืองเชียงใหม่ ประจำปี 2566 จำนวน 24 คณะ เพื่อให้การจัดงานดังกล่าวเป็นไปด้วยความเรียบร้อย และมีประสิทธิภาพ ซึ่งประกอบด้วย

- 1) คณะกรรมการอำนวยการ
- 2) คณะกรรมการฝ่ายเลขานุการ
- 3) คณะกรรมการฝ่ายสถานที่และสาธารณูปโภค
- 4) คณะกรรมการฝ่ายติดตั้งและจำหน่ายกระแสไฟฟ้า
- 5) คณะกรรมการฝ่ายสิทธิประโยชน์
- 6) คณะกรรมการฝ่ายการเงิน
- 7) คณะกรรมการฝ่ายรักษาความสงบเรียบร้อย
- 8) คณะกรรมการฝ่ายจัดระเบียบและความสงบเรียบร้อยภายในบริเวณงาน
- 9) คณะกรรมการฝ่ายรักษาพยาบาล
- 10) คณะกรรมการออกร้านค้า การจัดนิทรรศการ
- 11) คณะกรรมการจัดนิทรรศการและกิจกรรมของส่วนราชการ รัฐวิสาหกิจ สถาบันการศึกษา และภาคเอกชน
 - 11.1 คณะกรรมการกำหนดกรอบแนวคิด รูปแบบแนวทางการจัดนิทรรศการและกิจกรรม
 - 11.2 คณะกรรมการจัดนิทรรศการและกิจกรรมของส่วนราชการ สถาบันการศึกษา รัฐวิสาหกิจ และเอกชน
 - 11.3 การจัดนิทรรศการ การแสดงผลการดำเนินงานโครงการอันเนื่องมาจากพระราชดำริ โครงการขยายผลโครงการอันเนื่องมาจากพระราชดำริ
- 12) คณะกรรมการฝ่ายจัดนิทรรศการสินค้าหนึ่งตำบล หนึ่งผลิตภัณฑ์ OTOP และของดี 25 อำเภอ
- 13) คณะกรรมการฝ่ายจัดกิจกรรมกระตุ้นเศรษฐกิจ และลดรายจ่ายให้แก่ประชาชน
- 14) คณะกรรมการส่งเสริมการส่งออกถึงความสามารถ และดนตรีของเยาวชน ในสถาบันการศึกษา หรือชุมชน
- 15) คณะกรรมการจัดกิจกรรมวันเด็กแห่งชาติ ประจำปี 2566
- 16) คณะกรรมการจัดการประกวดนางสาวเชียงใหม่ ประจำปี 2566
- 17) คณะกรรมการจัดประกวดร้องเพลงลูกทุ่งท้องถิ่น/ท้องถิ่น
- 18) คณะกรรมการฝ่ายจัดกิจกรรมประกวดรางวัลประยูรศักดิ์
- 19) คณะกรรมการฝ่ายจัดกิจกรรมประกวดพืชผลทางการเกษตร
- 20) คณะกรรมการฝ่ายจัดกิจกรรมประกวดสัตว์
- 21) คณะกรรมการฝ่ายจัดกิจกรรมแข่งขันกีฬา
- 22) คณะกรรมการฝ่ายประชาสัมพันธ์
- 23) คณะกรรมการด้านการคมนาคมขนส่ง
- 24) คณะกรรมการฝ่ายประมวลผล

โดยให้คณะกรรมการทุกฝ่ายได้ให้ความสำคัญ และเอาใจใส่ในการจัดกิจกรรมและภารกิจที่ได้รับมอบหมายให้ดำเนินไปด้วยความเรียบร้อย

จากความสำคัญของบทบาทหน้าที่ประธานคณะกรรมการฝ่ายประมวลผลที่สำนักงานสถิติจังหวัดเชียงใหม่ได้รับมอบหมาย จึงได้มีการกำหนดแนวทางการประเมินผลการจัดงานฤดูหนาวและงาน OTOP ของดีเมืองเชียงใหม่ ประจำปี 2566 ในประเด็นหลักของการจัดงานในครั้งนี้มาใช้ในการประเมินผลการจัดงานดังกล่าว

2. วัตถุประสงค์ของการประเมิน

- 1) เพื่อรวบรวมข้อมูลของประชาชนผู้มาเที่ยวงานฤดูหนาวและงาน OTOP ของดีเมืองเชียงใหม่ ประจำปี 2566 รวมถึงความพึงพอใจและข้อเสนอแนะต่างๆ เพื่อประเมินผลการจัดงาน
- 2) เพื่อให้จังหวัดเชียงใหม่ ส่วนราชการ รัฐวิสาหกิจ สถาบันการศึกษา และภาคเอกชน มีข้อมูลนำไปประกอบการตัดสินใจ การวางแผน พัฒนาต่อยอด และปรับปรุงการจัดงานหรือการจัดกิจกรรมต่าง ๆ ในครั้งต่อไป

3. ขอบเขตของการประเมิน

3.1 ขอบเขตด้านกลุ่มตัวอย่าง

กลุ่มตัวอย่าง คือ ประชาชนที่มีอายุ 15 ปีขึ้นไป ที่มาเที่ยวงานฤดูหนาวและงาน OTOP ของดีเมืองเชียงใหม่ ประจำปี 2566 จำนวน 574 คน

3.2 ขอบเขตด้านเนื้อหา

กำหนดขอบเขตเนื้อหาในการประเมินครั้งนี้ จำนวน 2 ตอน ได้แก่

- ตอนที่ 1 ข้อมูลทั่วไปของผู้ตอบแบบสอบถาม
- ตอนที่ 2 ความคิดเห็นและความพึงพอใจของประชาชนเกี่ยวกับการจัดงานฤดูหนาวและงาน OTOP ของดีเมืองเชียงใหม่ ประจำปี 2566

4. ประโยชน์ที่คาดว่าจะได้รับ

- 1) เพื่อให้จังหวัดเชียงใหม่ได้รับทราบผลการประเมินการจัดงานฤดูหนาวและงาน OTOP ของดีเมืองเชียงใหม่ ประจำปี 2566 รวมถึงข้อคิดเห็นและข้อเสนอแนะต่างๆ ของผู้มาเที่ยวงาน
- 2) เพื่อให้จังหวัดเชียงใหม่ นำผลการประเมินไปใช้เป็นแนวทางการประกอบการตัดสินใจในการพัฒนากระบวนการดำเนินงานให้สอดคล้องกับความต้องการของประชาชน

บทที่ 2 ระเบียบวิธีการประเมิน

การประเมินผลการจัดงานฤดูหนาวและงาน OTOP ของดีเมืองเชียงใหม่ ประจำปี 2566 สำนักงานสถิติจังหวัดเชียงใหม่ ในฐานะคณะกรรมการฝ่ายประมวลผลการจัดงาน ได้กำหนดระเบียบวิธีการประเมิน รายละเอียดตามลำดับหัวข้อต่อไปนี้

1. รูปแบบที่ใช้ในการประเมิน

การประเมินผลการจัดงานฤดูหนาวและงาน OTOP ของดีเมืองเชียงใหม่ ประจำปี 2566 สำนักงานสถิติจังหวัดเชียงใหม่ได้กำหนดประเด็นในการประเมินไว้ทั้งหมด 2 ตอน ดังนี้

ตอนที่ 1 ข้อมูลทั่วไปของผู้ตอบแบบสอบถาม

- 1.1 เพศ
- 1.2 อายุ
- 1.3 ระดับการศึกษาสูงสุด
- 1.4 อาชีพปัจจุบัน
- 1.5 ที่อยู่ปัจจุบัน
- 1.6 ท่านเคยมาเที่ยวชมงานฤดูหนาวและงาน OTOP ของดีเมืองเชียงใหม่หรือไม่
- 1.7 ท่านรับทราบการจัดงานครั้งนี้ จากสื่อชนิดใด
- 1.8 วัตถุประสงค์ของการมาเที่ยวชมงานฤดูหนาวและงาน OTOP ของดีเมืองเชียงใหม่
- 1.9 ท่านคาดว่าจะมีค่าใช้จ่ายเที่ยวชมงานฤดูหนาวและงาน OTOP ของดีเมืองเชียงใหม่ ประจำปี 2566 ในด้านใดบ้าง

ตอนที่ 2 ความคิดเห็นและความพึงพอใจของประชาชนเกี่ยวกับการจัดงานฤดูหนาวและงาน OTOP ของดีเมืองเชียงใหม่ ประจำปี 2566 ประกอบด้วย

- 2.1 ความพึงพอใจต่อการจัดงานในด้านต่าง ๆ ซึ่งแบ่งการประเมินออกเป็น 19 ประเด็น ดังนี้
 - 2.1.1 การประชาสัมพันธ์การจัดงาน
 - 2.1.2 สถานที่ในการจัดงาน
 - 2.1.3 ระยะเวลาการจัดงาน (12 วัน)
 - 2.1.4 รูปแบบแผนผังการจัดงาน
 - 2.1.5 การจัดแสงสว่างบริเวณงาน
 - 2.1.6 ความเพียงพอ/ความสะอาดของห้องน้ำ
 - 2.1.7 จุดทิ้งขยะ
 - 2.1.8 การรักษาความปลอดภัย/ความสงบเรียบร้อย
 - 2.1.9 การอำนวยความสะดวกด้านจราจรและสถานที่จอดรถ
 - 2.1.10 หน่วยรักษาพยาบาล
 - 2.1.11 กิจกรรมบนเวทีกลาง (การแสดงศิลปวัฒนธรรม การประกวดร้องเพลง และอื่น ๆ)
 - 2.1.12 การประกวดนางสาวเชียงใหม่
 - 2.1.13 นิทรรศการและกิจกรรมของส่วนราชการ รัฐวิสาหกิจ/สถาบันการศึกษา
 - 2.1.14 นิทรรศการผลิตภัณฑ์ชุมชน OTOP และของดี 25 อำเภอ

- 2.1.15 การออกร้านกาชาด/การออกสลากกาชาด
- 2.1.16 ความหลากหลายและคุณภาพของสินค้าที่จำหน่าย
- 2.1.17 ความสะอาดและคุณภาพของอาหาร/เครื่องดื่มที่จำหน่าย
- 2.1.18 จุดเช็คอินถ่ายภาพ (Check in)
- 2.1.19 ความพึงพอใจโดยภาพรวมของการจัดงาน
- 2.2 ท่านชื่นชอบบูธหรือการจัดนิทรรศการของหน่วยงานใดมากที่สุด 3 อันดับแรก
- 2.3 ในปีต่อไป ท่านจะกลับมาเที่ยวงานอีกหรือไม่
- 2.4 ข้อคิดเห็น/ข้อเสนอแนะเพิ่มเติม

2. วิธีการประเมิน

สำหรับการประเมินผลการจัดงานฤดูหนาวและงาน OTOP ของดีเมืองเชียงใหม่ ประจำปี 2566 สำนักงานสถิติจังหวัดเชียงใหม่ได้กำหนดวิธีการประเมินตามหัวข้อ ดังนี้

2.1 ประชากรและกลุ่มตัวอย่าง

ประชากร คือ ประชาชนผู้มาเที่ยวงานฤดูหนาวและงาน OTOP ของดีเมืองเชียงใหม่ ประจำปี 2566

กลุ่มตัวอย่าง คือ ประชาชนที่มีอายุ 15 ปีขึ้นไป ที่มาเที่ยวงานฤดูหนาวและงาน OTOP ของดีเมืองเชียงใหม่ ประจำปี 2566 จำนวน 574 คน

2.2 แผนการเลือกตัวอย่าง

เลือกวิธีการสุ่มตัวอย่างโดยไม่ใช้ความน่าจะเป็น (Non-probability sampling)

กำหนดวิธีการเลือกตัวอย่างแบบเจาะจง โดยให้กระจายเพศของผู้มาเที่ยวงาน

2.3 เครื่องมือที่ใช้ในการประเมิน

แบบสอบถามออนไลน์ (Google Form)

2.4 การเก็บรวบรวมข้อมูล

การประเมินผลการจัดงานฤดูหนาวและงาน OTOP ของดีเมืองเชียงใหม่ ประจำปี 2566 ได้ดำเนินการเก็บรวบรวมข้อมูลจากประชาชนผู้มาเที่ยวงาน 574 คน การเก็บรวบรวมข้อมูลใช้เครื่อง Tablet/Smart Phone ด้วยวิธีการสัมภาษณ์ โดยเจ้าหน้าที่ของสำนักงานสถิติจังหวัดเชียงใหม่ ดำเนินการสำรวจข้อมูลในระหว่างวันที่ 5 - 16 มกราคม 2566

2.5 การจัดการข้อมูลและวิเคราะห์ข้อมูล

การจัดการข้อมูลและวิเคราะห์ข้อมูล สำนักงานสถิติจังหวัดเชียงใหม่ได้ดำเนินการจัดทำข้อมูลและวิเคราะห์ข้อมูลตามลำดับขั้นตอน ดังนี้

1. ตรวจสอบความถูกต้อง ครบถ้วน ความสอดคล้อง และความแนบเนียนของข้อมูล
2. นำข้อมูลที่ได้มาประมวลผลเป็นรูปตาราง โดยโปรแกรมสำเร็จรูปทางสถิติ

และวิเคราะห์ข้อมูล นำเสนอผลสำรวจความคิดเห็นเกี่ยวกับการจัดงานฤดูหนาวและงาน OTOP ของดีเมืองเชียงใหม่ ประจำปี 2566 ในรูปของคะแนนเฉลี่ยและร้อยละ โดยเสนอผลในรูปแบบตารางและแผนภูมิประกอบคำบรรยาย

2.6 หลักเกณฑ์การคำนวณคะแนนและการแปลผล

การคำนวณคะแนน และการแปลผลการสำรวจความคิดเห็นและความพึงพอใจของประชาชนเกี่ยวกับการจัดงานฤดูหนาวและงาน OTOP ของดีเมืองเชียงใหม่ ประจำปี 2566 มีหลักเกณฑ์ดังนี้

1. ตัวแปรความพึงพอใจต่อการจัดงานด้านต่าง ๆ การคำนวณคะแนนแต่ละระดับความพึงพอใจของในแต่ละประเด็น กำหนดเกณฑ์ตามระบบ Likert Scales แบ่งเป็น 5 ระดับ ดังนี้

ระดับความพึงพอใจ	คะแนน
มากที่สุด	5
มาก	4
ปานกลาง	3
น้อย	2
น้อยที่สุด	1
ไม่มีความคิดเห็น	0

2. สำหรับการแปลผลคะแนนความพึงพอใจ มีหลักเกณฑ์ การแบ่งช่วงคะแนนตามระบบ Likert Scales ซึ่งแต่ละช่วงคะแนนเท่ากัน (Class Interval) ดังนี้

การแปลความหมาย คะแนนเฉลี่ย

คะแนนเฉลี่ย	การแปลความหมาย
4.21 – 5.00	มีความพึงพอใจระดับมากที่สุด
3.41 – 4.20	มีความพึงพอใจระดับมาก
2.21 – 3.40	มีความพึงพอใจระดับปานกลาง
1.81 – 2.20	มีความพึงพอใจระดับน้อย
1.00 – 1.80	มีความพึงพอใจระดับน้อยที่สุด

บทที่ 3

ผลการสำรวจ

การประเมินผลการจัดงานฤดูหนาวและงาน OTOP ของดีเมืองเชียงใหม่ ประจำปี 2566 ได้ดำเนินการสำรวจความคิดเห็นจากประชาชนผู้มาเที่ยวงาน จำนวน 574 คน จากการประมวลผล และวิเคราะห์ข้อมูลสรุปผลการประเมินได้ ดังนี้

1. ข้อมูลทั่วไปของผู้ตอบแบบสอบถาม

จากการสำรวจความคิดเห็นของประชาชนผู้มาเที่ยวงานฤดูหนาวและงาน OTOP ของดีเมืองเชียงใหม่ ประจำปี 2566 จำนวน 574 คน พบว่า

เพศ ประชาชนผู้มาเที่ยวงานส่วนใหญ่เป็นเพศหญิงมากกว่าเพศชาย คือ ร้อยละ 51.05 และ 48.95 ตามลำดับ

อายุ ประชาชนผู้มาเที่ยวงานส่วนใหญ่ มีอายุระหว่าง 20 - 29 ปี ร้อยละ 34.50 รองลงมาคือ อายุ 30 - 39 ปี ร้อยละ 19.86 อายุ 15 - 19 ปี ร้อยละ 16.55 อายุ 40 - 49 ปี ร้อยละ 15.68 อายุ 50 - 59 ปี ร้อยละ 8.71 และอายุ 60 ปีขึ้นไป ร้อยละ 4.70 ตามลำดับ

ระดับการศึกษาสูงสุด ประชาชนผู้มาเที่ยวงานส่วนใหญ่มีการศึกษาในระดับปริญญาตรีมากที่สุด ร้อยละ 41.81 รองลงมาคือ ระดับมัธยมศึกษาตอนปลาย ร้อยละ 18.64 ระดับปวช./ปวส./ปวท./อนุปริญญา ร้อยละ 14.81 ระดับมัธยมศึกษาตอนต้น ร้อยละ 9.58 ระดับประถมศึกษา ร้อยละ 8.54 สูงกว่าปริญญาตรี ร้อยละ 4.01 และไม่เคยเรียน/ต่ำกว่าประถมศึกษา ร้อยละ 2.61 ตามลำดับ

อาชีพปัจจุบัน ประชาชนผู้มาเที่ยวงานส่วนใหญ่เป็นนักเรียน/นักศึกษา ร้อยละ 33.80 รองลงมาคือ พนักงานและลูกจ้างเอกชน ร้อยละ 19.86 ข้าราชการ/พนักงาน ลูกจ้างของรัฐและรัฐวิสาหกิจ ร้อยละ 16.38 ค้าขาย/ประกอบธุรกิจส่วนตัว ร้อยละ 13.07 รับจ้างทั่วไป/กรรมกร ร้อยละ 8.71 แม่บ้าน/พ่อบ้าน/เกษียณอายุ/ไม่ได้ประกอบอาชีพ ร้อยละ 5.05 และเกษตรกร ร้อยละ 3.13 ตามลำดับ

ที่อยู่ปัจจุบัน เมื่อพิจารณาถึงที่อยู่ปัจจุบันของผู้มาเที่ยวงานส่วนใหญ่เป็นคนจังหวัดเชียงใหม่ ร้อยละ 89.72 และเป็นคนต่างจังหวัด ร้อยละ 10.28 ตามลำดับ

ตาราง 1 ข้อมูลทั่วไปของผู้ตอบแบบสอบถาม

ข้อมูลทั่วไปของผู้ตอบแบบสอบถาม	ร้อยละ
เพศ	100.00
ชาย	48.95
หญิง	51.05
อายุ	100.00
15-19 ปี	16.55
20-29 ปี	34.50
30-39 ปี	19.86
40-49 ปี	15.68
50-59 ปี	8.71
60 ปีขึ้นไป	4.70

ตาราง 1 ข้อมูลทั่วไปของผู้ตอบแบบสอบถาม (ต่อ)

ลักษณะทางประชากรและสังคม	ร้อยละ
ระดับการศึกษาสูงสุด	100.00
ไม่เคยเรียน/ต่ำกว่าประถมศึกษา	2.61
ประถมศึกษา	8.54
มัธยมศึกษาตอนต้น	9.58
มัธยมศึกษาตอนปลาย	18.64
ปวช./ปวส./ปวท./อนุปริญญา	14.81
ปริญญาตรี	41.81
สูงกว่าปริญญาตรี	4.01
อาชีพปัจจุบัน	100.00
ข้าราชการ/พนักงาน ลูกจ้างของรัฐและรัฐวิสาหกิจ	16.38
พนักงานและลูกจ้างเอกชน	19.86
ค้าขาย/ประกอบธุรกิจส่วนตัว	13.07
เกษตรกร	3.13
รับจ้างทั่วไป/กรรมกร	8.71
นักเรียน/นักศึกษา	33.80
แม่บ้าน/พ่อบ้าน/เกษียณอายุ/ไม่ได้ประกอบอาชีพ	5.05
ที่อยู่ปัจจุบัน	100.00
เชียงใหม่	89.72
เมืองเชียงใหม่	37.81
แม่ริม	14.63
สันทราย	7.84
แม่แตง	5.23
หางดง	5.05
สันกำแพง	4.01
ดอยสะเก็ด	3.66
สันป่าตอง	2.96
สารภี	1.57
เชียงดาว	1.39

ตาราง 1 ข้อมูลทั่วไปของผู้ตอบแบบสอบถาม (ต่อ)

ลักษณะทางประชากรและสังคม	ร้อยละ
ฝ่าย	1.22
สะเมิง	1.22
พร้าว	0.52
แม่อน	0.52
จอมทอง	0.35
แม่แจ่ม	0.35
กัลยาณิวัฒนา	0.35
แม่ฮ่าย	0.35
ฮอด	0.35
ดอยหล่อ	0.17
แม่วาง	0.17
ต่างจังหวัด	10.28

2. การมาเที่ยวงานฤดูหนาวและงาน OTOP ของดีเมืองเชียงใหม่ ประจำปี 2566

การเคยมาเที่ยวงาน จากการสำรวจพบว่า ผู้มาเที่ยวงานส่วนใหญ่เคยมาเที่ยวงานบางปี ร้อยละ 44.42 รองลงมาคือ มาเที่ยวทุกปี (มาเที่ยวชมงานอย่างน้อย 3 ปี ติดต่อกัน) ร้อยละ 33.28 และไม่เคยมาเที่ยวงาน ร้อยละ 22.30 ตามลำดับ

ตาราง 2 การเคยมาเที่ยวงาน

การเคยมาเที่ยวงาน	ร้อยละ
รวม	100.00
ไม่เคย	22.30
บางปี	44.42
ทุกปี (มาเที่ยวชมงานอย่างน้อย 3 ปี ติดต่อกัน)	33.28

การรับรู้/รับทราบการจัดงาน ผู้มาเที่ยวงานส่วนใหญ่ทราบข้อมูลข่าวสารการจัดงานจากสื่อออนไลน์ (เว็บไซต์ เฟซบุ๊ก ไลน์) ร้อยละ 64.98 รองลงมาคือ โปสเตอร์/ป้ายโฆษณา ร้อยละ 47.04 สื่อบุคคล (เพื่อน/ญาติ/ฯลฯ) ร้อยละ 43.21 เสียงตามสาย/หอกระจายข่าว ร้อยละ 7.32 วิทยุ ร้อยละ 3.14 โทรทัศน์ ร้อยละ 2.96 รถประชาสัมพันธ์เคลื่อนที่ ร้อยละ 2.09 และหนังสือพิมพ์ ร้อยละ 0.70 ตามลำดับ

ตาราง 3 การรับรู้/รับทราบการจัดงาน

การรับรู้/รับทราบการจัดงาน	ร้อยละ
สื่อออนไลน์ (เว็บไซต์ เฟซบุ๊ก ไลน์)	64.98
โปสเตอร์/ป้ายโฆษณา	47.04
สื่อบุคคล (เพื่อน/ญาติ/ ฯลฯ)	43.21
เสียงตามสาย/หอกระจายข่าว	7.32
วิทยุ	3.14
โทรทัศน์	2.96
รถประชาสัมพันธ์เคลื่อนที่	2.09
หนังสือพิมพ์	0.70

หมายเหตุ: ตอบได้มากกว่า 1 คำตอบ

วัตถุประสงค์การมาเที่ยวงาน ผู้มาเที่ยวงานส่วนใหญ่มีวัตถุประสงค์การมาเที่ยวงานเพื่อพักผ่อนหย่อนใจ ร้อยละ 79.62 รองลงมาคือ ชมและเลือกซื้อสินค้าทั่วไป ร้อยละ 59.76 ชมนิทรรศการวิชาการ/ผลงานของส่วนราชการ รัฐวิสาหกิจ ร้อยละ 23.52 ชมการสาธิตและเลือกซื้อสินค้า OTOP ร้อยละ 19.16 ชมการออกร้านกาชาด/การออกสลากกาชาด ร้อยละ 18.47 ชมการแข่งขัน/การประกวดต่าง ๆ ร้อยละ 12.20 และอื่น ๆ เช่น เป็นเจ้าหน้าที่ประจำบูธ ร้อยละ 0.70 ตามลำดับ

ตาราง 4 วัตถุประสงค์การมาเที่ยวงาน

วัตถุประสงค์การมาเที่ยวงาน	ร้อยละ
พักผ่อนหย่อนใจ	79.62
ชมและเลือกซื้อสินค้าทั่วไป	59.76
ชมนิทรรศการวิชาการ/ผลงานของส่วนราชการ รัฐวิสาหกิจ	23.52
ชมการสาธิตและเลือกซื้อสินค้า OTOP	19.16
ชมการออกร้านกาชาด/การออกสลากกาชาด	18.47
ชมการแข่งขัน/การประกวดต่าง ๆ	12.20
อื่น ๆ เช่น เป็นเจ้าหน้าที่ประจำบูธ เป็นต้น	0.70

หมายเหตุ: ตอบได้มากกว่า 1 คำตอบ

ค่าใช้จ่ายของผู้มาเที่ยวงาน หากพิจารณาในส่วนของค่าใช้จ่ายของผู้มาเที่ยวงาน พบว่าประชาชนผู้มาเที่ยวงานมีค่าใช้จ่ายโดยเฉลี่ยคนละ 775.62 บาท โดยส่วนใหญ่มีค่าใช้จ่ายด้านค่าอาหารและเครื่องดื่มมากที่สุด ร้อยละ 30.17 รองลงมาคือ ค่าใช้จ่ายด้านสินค้าอุปโภคบริโภค/ของใช้ในครัวเรือน ร้อยละ 20.24 และค่าใช้จ่ายด้านความบันเทิง ร้อยละ 12.98 ตามลำดับ

ตาราง 5 ค่าใช้จ่ายของผู้มาเที่ยวงาน

ค่าใช้จ่ายเฉลี่ยในด้านต่าง ๆ	ร้อยละ
ค่าอาหารและเครื่องดื่ม	30.17
สินค้าอุปโภคบริโภค/ของใช้ในครัวเรือน	20.24
ค่าใช้จ่ายด้านความบันเทิง	12.98
ของใช้ส่วนตัวและเครื่องประดับ	11.95
สินค้าโอท็อป (OTOP)/ของที่ระลึก	10.66
สินค้าอื่น ๆ (ไม้ดอกไม้ประดับ เพอร์นิเจอร์ ฯลฯ)	4.51
อื่น ๆ	9.49

3. ความพึงพอใจของประชาชนเกี่ยวกับการจัดงาน

ประชาชนที่มาเที่ยวงานฤดูหนาวและงาน OTOP ของดีเมืองเชียงใหม่ ประจำปี 2566 มีความพึงพอใจต่อการจัดงานโดยภาพรวม อยู่ในระดับมาก มีคะแนนเฉลี่ย 4.09 คิดเป็นร้อยละ 81.80

เมื่อพิจารณาความพึงพอใจของผู้มาเที่ยวงานในแต่ละด้าน พบว่า ผู้มาเที่ยวงานส่วนใหญ่มีความพึงพอใจต่อการจัดงานในด้านในด้านต่าง ๆ อยู่ในระดับมาก โดยผู้มาเที่ยวงานมีความพึงพอใจต่อการจัดงานด้านสถานที่ในการจัดงาน มีคะแนนเฉลี่ย 4.20 คิดเป็นร้อยละ 84.00 รองลงมาคือ ระยะเวลาการจัดงาน (12 วัน) มีคะแนนเฉลี่ย 4.17 คิดเป็นร้อยละ 83.40 และกิจกรรมบนเวทีกลาง (การแสดงศิลปวัฒนธรรม การประกวดร้องเพลง และอื่น ๆ) มีคะแนนเฉลี่ย 4.09 คิดเป็นร้อยละ 81.80 ตามลำดับ สำหรับจุดที่ขยະผู้มาเที่ยวงานมีความพึงพอใจในระดับปานกลาง มีคะแนนเฉลี่ย 3.34 คิดเป็นร้อยละ 66.80

ตาราง 6 ความพึงพอใจของประชาชนเกี่ยวกับการจัดงาน

รายการ	รวม	ร้อยละระดับความพึงพอใจ						คะแนนเฉลี่ย	ร้อยละ	ระดับความพึงพอใจ
		มากที่สุด	มาก	ปานกลาง	น้อย	น้อยที่สุด	ไม่แสดงความคิดเห็น			
1. สถานที่ในการจัดงาน	100.00	35.54	50.35	13.24	0.70	0.17	-	4.20	84.00	มาก
2. ระยะเวลาการจัดงาน (12 วัน)	100.00	37.98	44.25	16.03	0.70	0.17	0.87	4.17	83.40	มาก
3. กิจกรรมบนเวทีกลาง (การแสดงศิลปวัฒนธรรม การประกวดร้องเพลง และอื่น ๆ)	100.00	33.80	46.17	17.07	1.74	0.17	1.05	4.09	81.80	มาก
4. การจัดแสงสว่างบริเวณงาน	100.00	32.93	44.95	20.21	1.57	0.17	0.17	4.08	81.60	มาก
5. ความหลากหลายและคุณภาพของสินค้าที่จำหน่าย	100.00	33.97	43.90	19.34	2.09	0.18	0.52	4.08	81.60	มาก
6. นิทรรศการผลิตภัณฑ์ชุมชน OTOP และของดี 25 อำเภอ	100.00	33.45	45.99	17.60	1.74	-	1.22	4.07	81.40	มาก
7. การประชาสัมพันธ์การจัดงาน	100.00	31.01	47.04	19.51	1.05	0.17	1.22	4.04	80.80	มาก
8. จุดเช็คอินถ่ายภาพ (Check in)	100.00	29.62	47.91	18.81	2.61	0.70	0.35	4.02	80.40	มาก
9. นิทรรศการและกิจกรรมของส่วนราชการ รัฐวิสาหกิจ/สถาบันการศึกษา	100.00	28.92	48.61	18.29	1.92	0.52	1.74	3.98	79.60	มาก
10. รูปแบบแผนผังการจัดงาน	100.00	27.70	44.60	24.74	2.79	0.17	-	3.97	79.40	มาก
11. การออกร้านกาชาด/การออกสลากกาชาด	100.00	30.66	44.25	20.38	2.79	0.35	1.57	3.97	79.40	มาก
12. ความสะอาดและคุณภาพของอาหาร/เครื่องดื่มที่จำหน่าย	100.00	28.05	40.77	25.61	4.35	0.87	0.35	3.90	78.00	มาก
13. การประกวดนางสาวเชียงใหม่	100.00	28.57	43.56	22.30	1.39	-	4.18	3.87	77.40	มาก
14. หน่วยรักษาพยาบาล	100.00	23.00	42.86	29.44	3.48	0.52	0.70	3.82	76.40	มาก
15. การรักษาความปลอดภัย/ความสงบเรียบร้อย	100.00	24.74	35.72	32.23	6.27	0.87	0.17	3.77	75.40	มาก
16. การอำนวยความสะดวกด้านจราจรและสถานที่จอดรถ	100.00	21.95	34.67	32.06	7.84	2.44	1.04	3.63	72.60	มาก
17. ความเพียงพอ/ความสะอาดของห้องน้ำ	100.00	18.47	32.41	36.41	8.01	2.09	2.61	3.49	69.80	มาก
18. จุดทิ้งขยะ	100.00	14.11	31.53	35.72	14.11	2.44	2.09	3.34	66.80	ปานกลาง
19. ความพึงพอใจโดยภาพรวมของการจัดงาน	100.00	30.31	50.17	17.77	1.57	0.18	-	4.09	81.80	มาก

4. บุธหรือการจัดนิทรรศการที่ประชาชนชื่นชอบ

ประชาชนที่มาเที่ยวชมงานส่วนใหญ่แสดงความคิดเห็นต่อนิทรรศการของหน่วยงานราชการ รัฐวิสาหกิจ และสถาบันการศึกษาที่ชื่นชอบ พบว่าประชาชนชื่นชอบบุธหรือการจัดนิทรรศการของเหล่ากาชาดจังหวัดเชียงใหม่มากที่สุด ร้อยละ 29.36 รองลงมาคือ สำนักงานพัฒนาชุมชนจังหวัดเชียงใหม่ ร้อยละ 19.57 และองค์การบริหารส่วนจังหวัดเชียงใหม่ ร้อยละ 17.18 ตามลำดับ

ตาราง 7 บุธหรือการจัดนิทรรศการที่ประชาชนชื่นชอบ

ลำดับที่	กิจกรรม	ร้อยละ
1	เหล่ากาชาดจังหวัดเชียงใหม่	29.36
2	สำนักงานพัฒนาชุมชนจังหวัดเชียงใหม่	19.57
3	องค์การบริหารส่วนจังหวัดเชียงใหม่	17.18
4	กรมชลประทาน	15.51
5	มหาวิทยาลัยแม่โจ้	6.21
6	เทศบาลนครเชียงใหม่	5.49
7	สำนักงานปศุสัตว์จังหวัดเชียงใหม่	5.49
8	เชียงใหม่ไนท์ซาฟารี	4.06
9	กระทรวงเกษตรและสหกรณ์	3.82
10	แรงงานจังหวัดเชียงใหม่	3.82
11	สำนักงานเกษตรจังหวัดเชียงใหม่	3.82
12	วัฒนธรรมจังหวัดเชียงใหม่	3.10
13	กระทรวงทรัพยากรธรรมชาติและสิ่งแวดล้อม	2.39
14	คลังจังหวัดเชียงใหม่	2.15
15	สำนักงานประมงจังหวัดเชียงใหม่และศูนย์วิจัยและพัฒนาการเพาะเลี้ยงสัตว์น้ำจืดเชียงใหม่	1.91
16	สาธารณสุขจังหวัดเชียงใหม่	1.67
17	สำนักงานพาณิชย์จังหวัดเชียงใหม่	1.43
18	ศูนย์ส่งเสริมอุตสาหกรรมภาค 1	0.95
19	กองอำนวยการรักษาความมั่นคงภายในราชอาณาจักร	0.72
20	ทัณฑสถานหญิงเชียงใหม่	0.72
21	มหาวิทยาลัยเชียงใหม่	0.48
22	มหาวิทยาลัยเทคโนโลยีราชมงคลล้านนาเชียงใหม่	0.24
23	ศูนย์วิจัยข้าวเชียงใหม่	0.24
24	สถานีพัฒนาที่ดินเชียงใหม่	0.24
25	สำนักงานตรวจบัญชีสหกรณ์ที่ 7	0.24

หมายเหตุ: ตอบได้มากกว่า 1 คำตอบ

5. ความคิดเห็นเกี่ยวกับการเดินทางมาเที่ยวงานฤดูหนาวและงาน OTOP ของดีเมืองเชียงใหม่ ในครั้งต่อไป

ประชาชนผู้มาเที่ยวงานฤดูหนาวและงาน OTOP ของดีเมืองเชียงใหม่ ประจำปี 2566 ให้ความเห็นว่าหากมีการจัดงานดังกล่าวในครั้งต่อไป จะกลับมาเที่ยวงานอีก ร้อยละ 77.35 ไม่แน่ใจ ร้อยละ 20.91 และ ไม่มา ร้อยละ 1.74

ตาราง 8 ความคิดเห็นเกี่ยวกับการเดินทางมาเที่ยวงานฤดูหนาวและงาน OTOP ของดีเมืองเชียงใหม่ ในครั้งต่อไป

การเดินทางมาเที่ยวงาน ในครั้งต่อไป	ร้อยละ
มา	77.35
ไม่มา	1.74
ไม่แน่ใจ	20.91

6. ข้อคิดเห็นและข้อเสนอแนะ

ประชาชนที่มาเที่ยวงานได้ให้ข้อคิดเห็นและข้อเสนอแนะ ที่เป็นประโยชน์เพื่อนำไปใช้ในการปรับปรุงการจัดงานในครั้งต่อไป แสดงความคิดเห็นว่า ผู้คนบริเวณงานและบริเวณลานจอดรถมีปริมาณมาก ร้อยละ 28.78 รองลงมาคือ การจัดการขยะ (จุดทิ้งขยะไม่เพียงพอ ควรมีการจัดเก็บขยะให้ดีกว่านี้) ร้อยละ 26.62 และที่จอดรถ (ลานจอดรถไม่เพียงพอ ไม่ควรเก็บค่าจอดรถ) ร้อยละ 19.42

ตาราง 9 ข้อคิดเห็น/ข้อเสนอแนะของประชาชนที่มาเที่ยวงาน (ผู้แสดงความคิดเห็น 139 คน)

ข้อคิดเห็น/ข้อเสนอแนะ	ร้อยละ
1. ด้านผู้คนบริเวณงานและบริเวณลานจอดรถมีปริมาณมาก	28.78
2. ด้านการจัดการขยะ (จุดทิ้งขยะไม่เพียงพอ ควรมีการจัดเก็บขยะให้ดีกว่านี้)	26.62
3. ด้านที่จอดรถ (ลานจอดรถไม่เพียงพอ ไม่ควรเก็บค่าจอดรถ)	19.42
4. ด้านกิจกรรมภายในงานที่ชื่นชอบ (การประกวดนางสาวเชียงใหม่ การประกวดร้องเพลง)	16.55
5. ด้านสินค้าและอาหารราคาแพง	12.23
6. ด้านห้องน้ำ (ห้องน้ำไม่เพียงพอ ไม่ควรเก็บค่าบริการ)	7.91
7. ด้านการจราจร (การจราจรติดขัด ทางสัญจรแคบ)	7.19
8. ด้านสลากกาชาด (ปริมาณสลากกาชาดไม่เพียงพอ)	5.04
9. ด้านร้านค้า (ไม่ติดป้ายราคา จัดระเบียบร้านค้า)	2.88
10. อื่น ๆ เช่น เพิ่มพื้นที่นั่งรับประทานอาหาร เพิ่มความหลากหลายของกิจกรรมภายในงาน เป็นต้น	7.91

หมายเหตุ: ตอบได้มากกว่า 1 คำตอบ

ภาคผนวก

ภาคผนวก ก



การสำรวจความคิดเห็นเกี่ยวกับ
การจัดงานฤดูหนาวและงาน OTOP ของตีเมืองเชียงใหม่ ประจำปี 2566
วันที่ 5 มกราคม พ.ศ.2566 - 16 มกราคม พ.ศ.2566

No.

(สอบถามผู้ที่มีอายุ 15 ปีขึ้นไป)

ให้กาเครื่องหมาย ในวงกลม และบันทึกข้อความลงในช่องว่าง

ตอนที่ 1 ข้อมูลทั่วไปของผู้ตอบแบบสอบถาม

- 1.1 เพศ 1) ชาย 2) หญิง
- 1.2 อายุ 1) 15 - 19 ปี 2) 20 - 29 ปี 3) 30 - 39 ปี
 4) 40 - 49 ปี 5) 50 - 59 ปี 6) 60 ปีขึ้นไป
- 1.3 ระดับการศึกษาสูงสุด
 1) ไม่เคยเรียน/ต่ำกว่าประถมศึกษา 2) ประถมศึกษา 3) มัธยมศึกษาตอนต้น
 4) มัธยมศึกษาตอนปลาย 5) ปวช. ปวส. ปวท. อนุปริญญา 6) ปริญญาตรี
 7) สูงกว่าปริญญาตรี 8) อื่น ๆ (ระบุ).....
- 1.4 อาชีพปัจจุบัน
 1) ข้าราชการ/พนักงาน ลูกจ้างของรัฐและรัฐวิสาหกิจ 2) พนักงานและลูกจ้างเอกชน
 3) ค้าขาย/ประกอบธุรกิจส่วนตัว 4) เกษตรกร
 5) รับจ้างทั่วไป/กรรมกร 6) นักเรียน/นักศึกษา
 7) แม่บ้าน/พ่อบ้าน/เกษียณอายุ/ไม่ได้ประกอบอาชีพ 8) อื่น ๆ (ระบุ).....
- 1.5 ที่อยู่ปัจจุบัน
 1) จังหวัดเชียงใหม่ อำเภอ..... 2) ต่างจังหวัด (ระบุ)
- 1.6 ท่านเคยมาเที่ยวชมงานฤดูหนาวและงาน OTOP ของตีเมืองเชียงใหม่หรือไม่
 1) ไม่เคย 2) บางปี 3) ทุกปี (มาเที่ยวชมงานอย่างน้อย 3 ปี ติดต่อกัน)
- 1.7 ท่านรับทราบการจัดงานครั้งนี้ จากสื่อชนิดใด (ตอบได้ไม่เกิน 3 ข้อ)
 1) สื่อออนไลน์ (เว็บไซต์ เฟซบุ๊ก ไลน์) 2) เสียงตามสาย/หอกระจายข่าว 3) วิทยุ
 4) โปสเตอร์/ป้ายโฆษณา 5) หนังสือพิมพ์ 6) โทรทัศน์
 7) สื่อบุคคล (เพื่อน/ญาติ/ ฯลฯ) 8) รถประชาสัมพันธ์เคลื่อนที่ 9) อื่น ๆ (ระบุ)
- 1.8 วัตถุประสงค์ของการมาเที่ยวงานฤดูหนาว และงาน OTOP ของตีเมืองเชียงใหม่ (ตอบได้ไม่เกิน 3 ข้อ)
 1) พักผ่อนหย่อนใจ 2) ชมนิทรรศการวิชาการ/ผลงานของส่วนราชการ รัฐวิสาหกิจ
 3) ชมการออกร้านกาชาด/การออกสลากกาชาด 4) ชมการสาธิตและเลือกซื้อสินค้า OTOP
 5) ชมและเลือกซื้อสินค้าทั่วไป 6) ชมการแข่งขัน/การประกวดต่าง ๆ
 7) อื่น ๆ (ระบุ).....
- 1.9 ท่านคาดว่าจะมีค่าใช้จ่ายเที่ยวชมงานฤดูหนาวและงาน OTOP ของตีเมืองเชียงใหม่ ประจำปี 2566 ในด้านใดบ้าง
- 1) ค่าอาหารและเครื่องดื่มบาท/คน
- 2) สินค้าอุปโภคบริโภค/ของใช้ในชีวิตประจำวันบาท/คน
- 3) สินค้าโอท็อป (OTOP)/ของที่ระลึกบาท/คน
- 4) ของใช้ส่วนตัวและเครื่องประดับบาท/คน
- 5) สินค้าอื่น ๆ (ไม้ดอกไม้ประดับ เฟอร์นิเจอร์ ฯลฯ)บาท/คน
- 6) ค่าใช้จ่ายด้านความบันเทิงบาท/คน
- 7) อื่น ๆ (ระบุ).....บาท/คน

ตอนที่ 2 ความคิดเห็นและความพึงพอใจของประชาชนเกี่ยวกับการจัดงานฤดูหนาวและงาน OTOP ของตีเมืองเชียงใหม่ ประจำปี 2566

2.1 ท่านมีความพึงพอใจต่อการจัดงานในด้านต่าง ๆ มาก-น้อย เพียงใด

ประเด็นความคิดเห็น	ระดับความคิดเห็น/ความพึงพอใจ					ไม่มีความ คิดเห็น (0)
	มากที่สุด (5)	มาก (4)	ปานกลาง (3)	น้อย (2)	น้อยที่สุด (1)	
1. การประชาสัมพันธ์การจัดงาน						
2. สถานที่ในการจัดงาน						
3. ระยะเวลาการจัดงาน (12 วัน)						
4. รูปแบบแผนผังการจัดงาน						
5. การจัดแสงสว่างบริเวณงาน						
6. ความเพียงพอ/ความสะดวกของห้องน้ำ						
7. จุดทิ้งขยะ						
8. การรักษาความปลอดภัย/ความสงบเรียบร้อย						
9. การอำนวยความสะดวกด้านจราจรและสถานที่จอดรถ						
10. หน่วยรักษาพยาบาล						
11. กิจกรรมบนเวทีกลาง (การแสดงศิลปวัฒนธรรม การประกวดร้องเพลง และอื่น ๆ)						
12. การประกวดนางสาวเชียงใหม่						
13. นิทรรศการและกิจกรรมของส่วนราชการ วิทยาลัย/สถาบันการศึกษา						
14. นิทรรศการผลิตภัณฑ์ชุมชน OTOP และของดี 25 อำเภอ						
15. การออกงานภาษา/การออกสลากภาษา						
16. ความหลากหลายและคุณภาพของสินค้าที่จำหน่าย						
17. ความสะอาดและคุณภาพของอาหาร/เครื่องดื่มที่จำหน่าย						
18. จุดเช็คอินถ่ายภาพ (Check in)						
19. ความพึงพอใจโดยภาพรวมของการจัดงาน						

2.2 ท่านชื่นชอบบูธหรือการจัดนิทรรศการของหน่วยงานใดมากที่สุด 3 อันดับแรก

- 1).....
- 2).....
- 3).....

2.3 ในปีต่อไป ท่านจะกลับมาเที่ยวงานอีกหรือไม่

- 1) มา 2) ไม่มา 3) ไม่แน่ใจ

2.4 ข้อคิดเห็น/ข้อเสนอแนะเพิ่มเติม

- 1).....
- 2).....
- 3).....

สำนักงานสถิติจังหวัดเชียงใหม่ ขอขอบคุณทุกท่านที่กรุณาตอบสัมภาษณ์

ชื่อ - นามสกุล ผู้สัมภาษณ์.....(ตัวบรรจง) วันที่...../มกราคม/2566

ภาคผนวก ข



ประกาศจังหวัดเชียงใหม่

เรื่อง แต่งตั้งคณะกรรมการจัดงานฤดูหนาวและงาน OTOP ของดีเมืองเชียงใหม่ ประจำปี ๒๕๖๖

ด้วยจังหวัดเชียงใหม่ ได้กำหนดจัดงานฤดูหนาวและงาน OTOP ของดีเมืองเชียงใหม่ ประจำปี ๒๕๖๖ ระหว่างวันที่ ๕ มกราคม ๒๕๖๖ ถึงวันที่ ๑๖ มกราคม ๒๕๖๖ ณ บริเวณพื้นที่ด้านหลังศาลากลางจังหวัดเชียงใหม่ อำเภอเมืองเชียงใหม่ จังหวัดเชียงใหม่ โดยมีวัตถุประสงค์เพื่อให้หน่วยงานราชการ หน่วยงานรัฐวิสาหกิจ สถาบันการศึกษา องค์กรปกครองส่วนท้องถิ่น และภาคเอกชนในพื้นที่จังหวัดเชียงใหม่ จัดแสดงนิทรรศการหรือการให้บริการของภาครัฐ ตามภารกิจของหน่วยงาน ส่งเสริมการรักษาขนบธรรมเนียมประเพณี การอนุรักษ์ศิลปวัฒนธรรมอันดีงามของจังหวัดเชียงใหม่ ส่งเสริมการมีส่วนร่วมของผู้นำชุมชน ผู้นำท้องถิ่น และผู้นำท้องถิ่น การจัดการประกวดนางสาวเชียงใหม่ การออกร้านภาษา การออกร้านผลิตภัณฑ์ของชุมชน หนึ่งตำบลหนึ่งผลิตภัณฑ์ (OTOP) สินค้าตลาดประชารัฐ การส่งเสริมการท่องเที่ยวภายในจังหวัดเชียงใหม่ ก่อให้เกิดการสร้างงาน สร้างอาชีพ สร้างรายได้ และการจัดนิทรรศการผลการดำเนินงานโครงการอันเนื่องมาจากพระราชดำริที่สำคัญในพื้นที่จังหวัดเชียงใหม่ รวมถึงการแสดงผลมหรสพคอนเสิร์ต การเฉลิมฉลองต้อนรับศักราชใหม่ และงานวันเด็กแห่งชาติ ซึ่งเป็นประเพณีที่ได้ดำเนินการสืบเนื่องติดต่อกันมาเป็นประจำทุกปี

เพื่อให้การจัดงานฤดูหนาวและงาน OTOP ของดีเมืองเชียงใหม่ ประจำปี ๒๕๖๖ เป็นไปด้วยความเรียบร้อย และบรรลุตามวัตถุประสงค์ จึงแต่งตั้งคณะกรรมการจัดงานฤดูหนาวและงาน OTOP ของดีเมืองเชียงใหม่ ประจำปี ๒๕๖๖ โดยมีองค์ประกอบและอำนาจหน้าที่ ดังนี้

๑. คณะกรรมการอำนวยการ ประกอบด้วย

- | | |
|---|------------------|
| ๑) ผู้ว่าราชการจังหวัดเชียงใหม่ | ประธานกรรมการ |
| ๒) รองผู้ว่าราชการจังหวัดเชียงใหม่ ทุกท่าน | รองประธานกรรมการ |
| ๓) นายกเหล่ากาชาดจังหวัดเชียงใหม่ | รองประธานกรรมการ |
| ๔) ผู้บัญชาการมณฑลทหารบกที่ ๓๓ | กรรมการ |
| ๕) ผู้บังคับการตำรวจภูธรจังหวัดเชียงใหม่ | กรรมการ |
| ๖) ผู้อำนวยการการท่องเที่ยวแห่งประเทศไทย สำนักงานเชียงใหม่ | กรรมการ |
| ๗) ผู้บังคับการกรมรบพิเศษที่ ๕ | กรรมการ |
| ๘) ผู้บังคับการกองบิน ๕๑ | กรรมการ |
| ๙) หัวหน้าส่วนราชการ/หัวหน้าหน่วยงานรัฐวิสาหกิจ ประจำจังหวัดเชียงใหม่ทุกส่วนราชการ/หน่วยงาน | กรรมการ |
| ๑๐) นายอำเภอ ทุกอำเภอ | กรรมการ |
| ๑๑) นายกองดีการบริหารส่วนจังหวัดเชียงใหม่ | กรรมการ |
| ๑๒) นายกเทศมนตรีนครเชียงใหม่ | กรรมการ |
| ๑๓) ผู้อำนวยการแขวงทางหลวงชนบทเชียงใหม่ | กรรมการ |

/ ๑๔) ผู้อำนวยการการไฟฟ้า...

- ๒ -

๓๔) ผู้อำนวยการไฟฟ้าส่วนภูมิภาค เขต ๑ (ภาคเหนือ) จังหวัดเชียงใหม่	กรรมการ
๓๕) ผู้อำนวยการศูนย์ศึกษาการพัฒนาห้วยฮ่องไคร้อันเนื่องมาจากพระราชดำริ	กรรมการ
๓๖) ผู้อำนวยการสำนักงานพัฒนาพิงคนคร (องค์การมหาชน)	กรรมการ
๓๗) หัวหน้าศูนย์ประสานงานโครงการอันเนื่องมาจากพระราชดำริในพื้นที่ภาคเหนือ	กรรมการ
๓๘) ผู้อำนวยการโครงการชลประทานเชียงใหม่	กรรมการ
๓๙) ผู้อำนวยการสำนักประชาสัมพันธ์ เขต ๓	กรรมการ
๔๐) อธิการบดีมหาวิทยาลัยเชียงใหม่	กรรมการ
๔๑) อธิการบดีมหาวิทยาลัยราชภัฏเชียงใหม่	กรรมการ
๔๒) อธิการบดีมหาวิทยาลัยแม่โจ้	กรรมการ
๔๓) อธิการบดีมหาวิทยาลัยเทคโนโลยีราชมงคลล้านนา	กรรมการ
๔๔) ผู้อำนวยการอุทยานหลวงราชพฤกษ์	กรรมการ
๔๕) ผู้อำนวยการเชียงใหม่ไนท์ซาฟารี	กรรมการ
๔๖) ผู้อำนวยการสวนสัตว์เชียงใหม่	กรรมการ
๔๗) ประธานหอการค้าจังหวัดเชียงใหม่	กรรมการ
๔๘) ประธานสภาอุตสาหกรรมจังหวัดเชียงใหม่	กรรมการ
๔๙) นายกเทศมนตรีเมืองแม่เหิยะ	กรรมการ
๕๐) นายกเทศมนตรีตำบลช้างเผือก	กรรมการ
๕๑) นายองค์การบริหารส่วนตำบลดอนแก้ว	กรรมการ
๕๒) ผู้จัดการการไฟฟ้าส่วนภูมิภาคจังหวัดเชียงใหม่ ๒	กรรมการ
๕๓) ผู้อำนวยการการประปาส่วนภูมิภาค เขต ๙	กรรมการ
๕๔) ผู้จัดการการประปาส่วนภูมิภาค (ชั้นพิเศษ) สาขาเชียงใหม่	กรรมการ
๕๕) ปลัดจังหวัดเชียงใหม่	กรรมการและ เลขานุการ
๕๖) ท้องถิ่นจังหวัดเชียงใหม่	กรรมการและ เลขานุการร่วม
๕๗) จ่าจังหวัดเชียงใหม่	กรรมการและ ผู้ช่วยเลขานุการ
๕๘) ป้องกันจังหวัดเชียงใหม่	กรรมการและ ผู้ช่วยเลขานุการ
๕๙) เสริมตราจังหวัดเชียงใหม่	กรรมการและ ผู้ช่วยเลขานุการ

มีหน้าที่

- ประจำปี ๒๕๖๖
๑. อำนวยการทั่วไปในการจัดงานฤดูหนาวและงาน OTOP ของตีเมืองเชียงใหม่
 ๒. กำหนดผังการใช้ประโยชน์ของพื้นที่จัดงาน
 ๓. ประสานงานกับคณะกรรมการฝ่ายต่าง ๆ เพื่อรับทราบปัญหา และแก้ไขข้อขัดข้อง เพื่อให้การจัดงานฤดูหนาวฯ เป็นไปด้วยความเรียบร้อย และบรรลุตามวัตถุประสงค์
 ๔. งานอื่น ๆ ตามที่ประธานกรรมการมอบหมาย

/ ๒. คณะกรรมการ...

- ๓ -

๒. คณะกรรมการฝ่ายเลขานุการ ประกอบด้วย

๑) รองผู้ว่าราชการจังหวัดเชียงใหม่ ที่ได้รับมอบหมาย	ประธานกรรมการ
๒) ปลัดจังหวัดเชียงใหม่	รองประธานกรรมการ
๓) หัวหน้าสำนักงานจังหวัดเชียงใหม่	รองประธานกรรมการ
๔) ท้องถิ่นจังหวัดเชียงใหม่	กรรมการ
๕) โยธาธิการและผังเมืองจังหวัดเชียงใหม่	กรรมการ
๖) ประชาสัมพันธ์จังหวัดเชียงใหม่	กรรมการ
๗) พัฒนาการจังหวัดเชียงใหม่	กรรมการ
๘) เกษตรและสหกรณ์จังหวัดเชียงใหม่	กรรมการ
๙) ป้องกันจังหวัดเชียงใหม่	กรรมการ
๑๐) ผู้บังคับกองร้อยอาสารักษาดินแดนจังหวัดเชียงใหม่ ที่ ๓	กรรมการ
๑๑) สารวัตรแผนกงานนโยบายและแผน ตำรวจภูธรจังหวัดเชียงใหม่	กรรมการ
๑๒) ผู้อำนวยการสำนักการช่าง เทศบาลนครเชียงใหม่	กรรมการ
๑๓) ปลัดองค์การบริหารส่วนตำบลตอนแก้ว	กรรมการ
๑๔) ปลัดเทศบาลตำบลช้างเผือก	กรรมการ
๑๕) จำจังหวัดเชียงใหม่	กรรมการและ เลขานุการ
๑๖) ผู้ช่วยจำจังหวัดเชียงใหม่ ทุกคน	กรรมการและ ผู้ช่วยเลขานุการ
๑๗) นายประเสริฐศักดิ์ บุตรสา	กรรมการและ ผู้ช่วยเลขานุการ
๑๘) นางสาวณภัทรธมณฑ์ ภาณุรัศมีโกคิน	กรรมการและ ผู้ช่วยเลขานุการ

มีหน้าที่

๑. ปฏิบัติงานให้เป็นไปตามนโยบาย และแนวทางที่คณะกรรมการอำนวยการกำหนด ประสานงานกับหน่วยงาน และส่วนราชการที่เกี่ยวข้อง
๒. ติดตามผลการปฏิบัติงานของคณะกรรมการฝ่ายต่าง ๆ ให้เป็นไปตามวัตถุประสงค์
๓. จัดเตรียมคำกล่าวรายงาน และคำกล่าวเปิดงานฯ
๔. เสนอขออนุมัติค่าใช้จ่ายของคณะกรรมการฝ่ายต่าง ๆ ต่อผู้ว่าราชการจังหวัดเชียงใหม่ แล้วแจ้งผลการพิจารณาอนุมัติให้ฝ่ายต่าง ๆ ทราบโดยประสานการเบิกจ่ายเงินกับคณะกรรมการฝ่ายการเงิน
๕. ประสานการปฏิบัติงานกับคณะกรรมการที่รับผิดชอบในการจัดพิธีเปิดงานฤดูหนาวฯ เพื่อดำเนินการให้เป็นไปด้วยความเรียบร้อย
๖. ประสานจัดพิมพ์บัตรจอตรอยนต์ เพื่ออำนวยความสะดวกแก่คณะกรรมการฝ่ายต่าง ๆ และสื่อมวลชน
๗. พิจารณาค่าใช้จ่ายกรณีที่มีการขอรับการสนับสนุน
๘. บูรณาการร่วมกับหน่วยงาน/คณะกรรมการฝ่ายต่าง ๆ ให้บังเกิดความสัมฤทธิ์ผล
๙. งานอื่น ๆ ตามที่ประธานกรรมการมอบหมาย

/ ๓. คณะกรรมการ...

- ๕ -

๓. คณะกรรมการฝ่ายสถานที่และสาธารณูปโภค ประกอบด้วย

๑) รองผู้ว่าราชการจังหวัดเชียงใหม่ ที่ได้รับมอบหมาย	ประธานกรรมการ
๒) โยธาธิการและผังเมืองจังหวัดเชียงใหม่	รองประธานกรรมการ
๓) ผู้อำนวยการแขวงทางหลวงชนบทเชียงใหม่	รองประธานกรรมการ
๔) ท้องถิ่นจังหวัดเชียงใหม่	รองประธานกรรมการ
๕) นายกเทศมนตรีนครเชียงใหม่	รองประธานกรรมการ
๖) รองนายกองค์การบริหารส่วนจังหวัดเชียงใหม่	รองประธานกรรมการ
๗) ปลัดเทศบาลนครเชียงใหม่	กรรมการ
๘) ผู้อำนวยการสำนักการช่าง เทศบาลนครเชียงใหม่	กรรมการ
๙) ผู้อำนวยการสำนักช่าง องค์การบริหารส่วนจังหวัดเชียงใหม่	กรรมการ
๑๐) ผู้อำนวยการส่วนการโยธา เทศบาลนครเชียงใหม่	กรรมการ
๑๑) ผู้อำนวยการส่วนบริหารสาธารณสุขและสิ่งแวดล้อม เทศบาลนครเชียงใหม่	กรรมการ
๑๒) ผู้อำนวยการกองสาธารณสุขและสิ่งแวดล้อม เทศบาลเมืองแม่เหิยะ	กรรมการ
๑๓) ผู้อำนวยการกองช่าง เทศบาลตำบลช้างเผือก	กรรมการ
๑๔) หัวหน้าแขวงทุกแขวง เทศบาลนครเชียงใหม่	กรรมการ
๑๕) หัวหน้างานบำรุงรักษาทางและสะพาน สำนักการช่าง เทศบาลนครเชียงใหม่	กรรมการ
๑๖) หัวหน้างานสถานที่และไฟฟ้าสาธารณะ เทศบาลนครเชียงใหม่	กรรมการ
๑๗) หัวหน้างานป้องกันและบรรเทาสาธารณภัย เทศบาลนครเชียงใหม่	กรรมการ
๑๘) หัวหน้างานควบคุมสิ่งปฏิกูล เทศบาลนครเชียงใหม่	กรรมการ
๑๙) หัวหน้างานรักษาความสะอาด แขวงนครพิงค์ เทศบาลนครเชียงใหม่	กรรมการ
๒๐) หัวหน้างานช่างทุกแขวง เทศบาลนครเชียงใหม่	กรรมการ
๒๑) หัวหน้าฝ่ายสวนสาธารณะ เทศบาลนครเชียงใหม่	กรรมการ
๒๒) หัวหน้าฝ่ายสาธารณูปโภค เทศบาลนครเชียงใหม่	กรรมการ
๒๓) หัวหน้าส่วนโยธา องค์การบริหารส่วนตำบลคองแก้ว	กรรมการ
๒๔) หัวหน้างานรักษาความสะอาด แขวงนครพิงค์ เทศบาลนครเชียงใหม่	กรรมการและเลขานุการ
๒๕) จำจังหวัดเชียงใหม่	กรรมการและเลขานุการ
๒๖) ข้าราชการ สำนักงานโยธาธิการและผังเมือง จังหวัดเชียงใหม่ ที่ได้รับมอบหมาย	กรรมการและเลขานุการ

มีหน้าที่

๑. ออกแบบและจัดทำแผนผังการใช้พื้นที่การจัดงานฤดูหนาวและงาน OTOP ของดีเมืองเชียงใหม่ ประจำปี ๒๕๖๖ (สำนักงานโยธาธิการและผังเมืองจังหวัดเชียงใหม่)

๒. ประสานข้อมูลเกี่ยวกับหน่วยงานที่เข้าร่วมกิจกรรม ขนาดพื้นที่ที่จะขอใช้ เพื่อประกอบการจัดทำผังบริเวณงานให้มีความเหมาะสม จากคณะกรรมการจัดนิทรรศการและกิจกรรมของส่วนราชการ สถาบันการศึกษา รัฐวิสาหกิจ และเอกชน (สำนักงานโยธาธิการและผังเมืองจังหวัดเชียงใหม่)

/ ๓. ปรับปรุง...

- ๕ -

๓. ปรับปรุงพื้นที่บริเวณสถานที่จัดงาน
๔. ปรับปรุงก่อสร้างกองอำนาจการฯ และปรับปรุงสถานที่ เวที ส่วนประกอบอื่น ๆ เพื่อใช้สำหรับการจัดกิจกรรมของเหล่ากาชาดจังหวัดเชียงใหม่
๕. อำนวยความสะดวกให้ส่วนราชการ รัฐวิสาหกิจ ห้างร้านเอกชน ในการกำหนดจุดทำการออกร้าน เช่น จัดหา ติดตั้งเต็นท์ให้อำเภอ และหน่วยงานต่าง ๆ ที่เข้าร่วมจัดกิจกรรม
๖. ติดตั้งไฟฟ้าแสงสว่าง/เดินสายไฟฟ้าต่อจากความรับผิดชอบของการไฟฟ้าจังหวัดเชียงใหม่ ไปยังเต็นท์ของส่วนราชการ ร้านกาชาด และอำเภอ รวมทั้งบริเวณงานให้มีความสว่าง
๗. เตรียมรถดับเพลิงไว้ป้องกันและแก้ไขปัญหากรณีเกิดไฟไหม้ภายในบริเวณงาน
๘. จัดให้มีกับริบริการห้องสุขาเคลื่อนที่
๙. ดูแลรักษาความสะอาดและจัดเก็บขยะทั้งภายในและภายนอกบริเวณจัดงานทุกวัน
๑๐. จัดรถนำพ่นถนนภายในบริเวณงานฤดูหนาวฯ และภายนอกบริเวณงานฤดูหนาวฯ โดยรอบเพื่อป้องกันฝุ่น โดยให้ดำเนินการวันละ ๒ ครั้ง (เช้า - ป่าย) หรือตามความเหมาะสม
๑๑. งานอื่น ๆ ตามที่ประธานกรรมการมอบหมาย

๔. คณะกรรมการฝ่ายติดตั้งและจำหน่ายกระแสไฟฟ้า ประเภททั่วไป

- | | |
|---|----------------------------|
| ๑) ผู้อำนวยการไฟฟ้าส่วนภูมิภาค เขต ๑ (ภาคเหนือ) จังหวัดเชียงใหม่ | ประธานกรรมการ |
| ๒) ผู้จัดการการไฟฟ้าส่วนภูมิภาคจังหวัดเชียงใหม่ ชั้น ๓ | กรรมการ |
| ๓) ผู้จัดการการไฟฟ้าส่วนภูมิภาคจังหวัดเชียงใหม่ ๒ | กรรมการ |
| ๔) ผู้ช่วยผู้จัดการฝ่ายเทคนิค การไฟฟ้าส่วนภูมิภาคจังหวัดเชียงใหม่ ๒ | และเลขานุการ |
| ๕) ผู้บังคับกองร้อยอาสาสมัครฯ จังหวัดเชียงใหม่ ที่ ๑ | กรรมการและผู้ช่วยเลขานุการ |

มีหน้าที่

๑. ติดตั้งและควบคุมการจำหน่ายกระแสไฟฟ้าภายในบริเวณงานฤดูหนาวและงาน OTOP ของตีเมืองเชียงใหม่ ประจำปี ๒๕๖๖
๒. ตรวจสอบปริมาณการจ่ายกระแสไฟฟ้าให้เพียงพอ รวมทั้งการแก้ไขปัญหากระแสไฟฟ้าขัดข้อง ภายในบริเวณงานฤดูหนาวและงาน OTOP ของตีเมืองเชียงใหม่ ประจำปี ๒๕๖๖
๓. งานอื่น ๆ ตามที่ประธานกรรมการมอบหมาย

๕. คณะกรรมการฝ่ายสิทธิ์ประโยชน์ ประกอบด้วย

- | | |
|--|----------------------------|
| ๑) รองผู้ว่าราชการจังหวัดเชียงใหม่
ที่ได้รับมอบหมาย | ประธานกรรมการ |
| ๒) หัวหน้าสำนักงานจังหวัดเชียงใหม่ | รองประธานกรรมการ |
| ๓) คลังจังหวัดเชียงใหม่ | กรรมการ |
| ๔) เสมียนตราจังหวัดเชียงใหม่ | กรรมการ |
| ๕) ผู้อำนวยการกลุ่มงานอำนาจการ สำนักงานจังหวัดเชียงใหม่ | กรรมการและเลขานุการ |
| ๖) นักจัดการงานทั่วไป สำนักงานจังหวัดเชียงใหม่
ที่ได้รับมอบหมาย | กรรมการและผู้ช่วยเลขานุการ |

/ มีหน้าที่...

- ๖ -

มีหน้าที่

๑. พิจารณาการขอรับสิทธิในส่วนต่าง ๆ ของการจัดงานฤดูหนาวและงาน OTOP ของตีเมืองเชียงใหม่ ประจำปี ๒๕๖๖ รวมทั้งกำหนดเงื่อนไขสัญญา ให้ผู้รับสิทธิปฏิบัติเพื่อให้การดำเนินการทางด้านสิทธิประโยชน์เป็นไปด้วยความเรียบร้อย

๒. ประสานงานกับองค์การบริหารส่วนจังหวัดเชียงใหม่เกี่ยวกับการกำหนดเงื่อนไขสัญญาให้ผู้รับสิทธิปฏิบัติกรณีการประกวดนางสาวเชียงใหม่ เพื่อให้การดำเนินการด้านสิทธิประโยชน์เป็นไปด้วยความเรียบร้อย

๓. ประสานจัดหาผู้สนับสนุน (Sponsor) การจัดงานฤดูหนาวและงาน OTOP ของตีเมืองเชียงใหม่ ประจำปี ๒๕๖๖

๔. กำหนดข้อปฏิบัติสำหรับการออกร้านของส่วนราชการ รัฐวิสาหกิจ และเอกชนรวมทั้งควบคุมให้ปฏิบัติตามข้อกำหนดที่ได้ตกลงไว้ เพื่อป้องกันการขัดแย้งด้านสิทธิประโยชน์

๕. งานอื่น ๆ ตามที่ประธานกรรมการมอบหมาย

๖. คณะกรรมการฝ่ายการเงิน ประกอบด้วย

๑) หัวหน้าสำนักงานจังหวัดเชียงใหม่	ประธานกรรมการ
๒) นักจัดการงานทั่วไป สำนักงานจังหวัดเชียงใหม่ ที่ได้รับมอบหมาย	กรรมการ
๓) เสมียนตราจังหวัดเชียงใหม่	กรรมการและ เลขานุการ
๔) นักวิชาการเงินและบัญชี สำนักงานจังหวัดเชียงใหม่ ที่ได้รับมอบหมาย	กรรมการและ ผู้ช่วยเลขานุการ
๕) เจ้าพนักงานการเงินและบัญชี ที่ทำการปกครองจังหวัดเชียงใหม่ ที่ได้รับมอบหมาย	กรรมการและ ผู้ช่วยเลขานุการ

มีหน้าที่

๑. ดำเนินการรับ - จ่ายเงิน ควบคุมรายได้ และจัดทำหลักฐานแสดงรายรับ - รายจ่าย จากเงินรายได้ในการจัดงานฤดูหนาวและงาน OTOP ของตีเมืองเชียงใหม่ ประจำปี ๒๕๖๖

๒. งานอื่น ๆ ตามที่ประธานกรรมการมอบหมาย

๗. คณะกรรมการฝ่ายรักษาความสงบเรียบร้อย ประกอบด้วย

๑) ผู้บังคับการตำรวจภูธรจังหวัดเชียงใหม่	ประธานกรรมการ
๒) รองผู้บังคับการตำรวจภูธรจังหวัดเชียงใหม่ ทุกท่าน	รองประธานกรรมการ
๓) ผู้กำกับการฝ่ายอำนวยการ ตำรวจภูธรจังหวัดเชียงใหม่	กรรมการ
๔) ผู้กำกับการสถานีตำรวจภูธรเมืองเชียงใหม่	กรรมการ
๕) ผู้กำกับการสถานีตำรวจภูธรแมริม	กรรมการ
๖) ผู้กำกับการสถานีตำรวจภูธรภูพิงคราชนิเวศน์	กรรมการ
๗) ผู้กำกับการสถานีตำรวจภูธรแม่ปิง	กรรมการ
๘) ผู้กำกับการสถานีตำรวจภูธรข้างเมือง	กรรมการ
๙) ผู้กำกับการกลุ่มงานจราจร ตำรวจภูธรจังหวัดเชียงใหม่	กรรมการ
๑๐) รองผู้กำกับการงานป้องกันและปราบปราม สถานีตำรวจภูธรข้างเมือง	กรรมการ
๑๑) รองผู้กำกับการฝ่ายอำนวยการ ตำรวจภูธรจังหวัดเชียงใหม่	กรรมการ

/ ๑๒) รองผู้กำกับ...

- ๗ -

	๑๒) รองผู้กำกับการกลุ่มงานจราจร ตำรวจภูธรจังหวัดเชียงใหม่	กรรมการ
	๑๓) สารวัตรแผนกงานนโยบายและแผน ตำรวจภูธรจังหวัดเชียงใหม่	กรรมการและ เลขานุการ
	มีหน้าที่	
	๑. รักษาความสงบเรียบร้อย และจัดการจราจรภายใน และภายนอกบริเวณงานฤดูหนาว	
	๒. จัดระบบและควบคุมการจอดรถ รวมทั้งจัดเจ้าหน้าที่ออกตรวจตราภายในและ	
	ภายนอกบริเวณงาน และบริเวณสถานที่จอดรถ	
	๓. จัดให้มีกองรักษาการภายในบริเวณงานฤดูหนาวและงาน OTOP ของดีเมืองเชียงใหม่	
	ประจำปี ๒๕๖๖	
	๔. งานอื่น ๆ ตามที่ประธานกรรมการมอบหมาย	
	๘. คณะกรรมการฝ่ายจัดระเบียบและความสงบเรียบร้อยภายในบริเวณงาน ประกอบด้วย	
	๑) ปลัดจังหวัดเชียงใหม่	ประธานกรรมการ
	๒) ป้ายกั้นจังหวัดเชียงใหม่	รองประธานกรรมการ
	๓) เจ้าพนักงานปกครอง (กลุ่มงานความมั่นคง) ที่ทำการปกครองจังหวัดเชียงใหม่ ทุกคน	กรรมการ
	๔) ผู้บังคับกองร้อยอาสารักษาดินแดนจังหวัดเชียงใหม่ ที่ ๑	กรรมการและ เลขานุการ
	๕) รองผู้บังคับกองร้อยอาสารักษาดินแดนจังหวัดเชียงใหม่ ที่ ๑	กรรมการและ ผู้ช่วยเลขานุการ
	มีหน้าที่	
	๑. จัดทำสิ่งสมาชิกอาสารักษาดินแดน (อส.) ตรวจสอบและจัดระเบียบหาบเร่ แผงลอย	
	จำหน่ายสินค้า	
	๒. ตรวจสอบการลักลอบเล่นการพนันภายในงานฤดูหนาวและงาน OTOP ของดีเมืองเชียงใหม่ ประจำปี ๒๕๖๖	
	๓. ควบคุมและห้ามมิให้มีการจอดรถภายในบริเวณงานฯ และจัดหาสถานที่จอดรถ	
	พร้อมทั้งดูแลความสงบเรียบร้อยภายในบริเวณพื้นที่จอดรถเสี เหรับซ์ เร เซก เรมผู้มาปฏิบัติหน้าที่ (VIP) ภายในบริเวณงานฤดูหนาวและงาน OTOP ของดีเมืองเชียงใหม่ ประจำปี ๒๕๖๖	
	๔. ประสานเทศบาลนครเชียงใหม่ ในการติดตั้งไฟฟ้าส่องสว่างบริเวณที่จอดรถสำหรับผู้บังคับบัญชาและเจ้าหน้าที่ที่ปฏิบัติงานในงานฤดูหนาวฯ	
	๕. งานอื่น ๆ ตามที่ประธานกรรมการมอบหมาย	
	๙. คณะกรรมการฝ่ายรักษาพยาบาล ประกอบด้วย	
	๑) นายแพทย์สาธารณสุขจังหวัดเชียงใหม่	ประธานกรรมการ
	๒) ผู้เชี่ยวชาญด้านเวชกรรมป้องกัน สำนักงานสาธารณสุขจังหวัดเชียงใหม่	รองประธานกรรมการ
	๓) ผู้อำนวยการโรงพยาบาลสมทรวาชนครเชียงใหม่	กรรมการ
	๔) ผู้อำนวยการโรงพยาบาลนครพิงค์	กรรมการ
	๕) ประธานชมรมโรงพยาบาลเอกชน จังหวัดเชียงใหม่	กรรมการ
	๖) ประธานชมรมโรงพยาบาลชุมชน จังหวัดเชียงใหม่	กรรมการ
	๗) ข้าราชการสำนักงานสาธารณสุขจังหวัดเชียงใหม่ ที่ได้รับมอบหมาย	กรรมการและ เลขานุการ
		/ มีหน้าที่

- ๘ -

มีหน้าที่

๓. จัดหน่วยปฐมพยาบาลประจำจุดชมทิวทัศน์สาธารณะ ประกอบด้วยพยาบาล ๒ คน พนักงานขับรถ รถพยาบาลพร้อมเวชภัณฑ์/ยา และจัดหน่วยปฐมพยาบาลประจำเวทีประกวดนางงาม ประกอบด้วย แพทย์ ๑ คน พยาบาล ๒ คน พนักงานขับรถ รถพยาบาลพร้อมเวชภัณฑ์/ยา และจัดหน่วยปฐมพยาบาล ทุกวัน ตั้งแต่เวลา ๑๘.๐๐ - ๒๔.๐๐ น.

๒. ให้บริการรักษาพยาบาลประชาชน กรณีเจ็บป่วยเล็กน้อย และจัดส่งต่อผู้ป่วยไปยังโรงพยาบาลที่เหมาะสมตามหลักเกณฑ์การส่งผู้ป่วยกรณีเจ็บป่วยรุนแรง

๓. เตรียมถ้ำรองท้องักผู้ป่วย กรณีเจ็บป่วยฉุกเฉิน ณ โรงพยาบาลนครพิงค์และโรงพยาบาลมหาราชนครเชียงใหม่

๔. ประสานงานกับคณะกรรมการต่าง ๆ ที่เกี่ยวข้องในการดำเนินงาน

๕. งานอื่น ๆ ตามที่ประธานกรรมการมอบหมาย

๑๐. คณะกรรมการออกร้านกาชาด การจัดนิทรรศการ ประกอบด้วย

๑) นายกเหล่ากาชาดจังหวัดเชียงใหม่	ประธานกรรมการ
๒) รองนายกเหล่ากาชาดจังหวัดเชียงใหม่ ทุกท่าน	รองประธานกรรมการ
๓) คณะกรรมการเหล่ากาชาดจังหวัดเชียงใหม่ ทุกท่าน	กรรมการ
๔) ที่ปรึกษาเหล่ากาชาดจังหวัดเชียงใหม่ ทุกท่าน	กรรมการ
๕) นายกกิ่งกาชาดอำเภอ ทุกท่าน	กรรมการ
๖) ภริยานายอำเภอ ทุกอำเภอ	กรรมการ
๗) ปลัดจังหวัดเชียงใหม่	กรรมการและ เลขานุการ
๘) จ่าจังหวัดเชียงใหม่	กรรมการและ ผู้ช่วยเลขานุการ
๙) กิ่งกันจังหวัดเชียงใหม่	กรรมการและ ผู้ช่วยเลขานุการ
๑๐) เสมียนตราจังหวัดเชียงใหม่	กรรมการและ ผู้ช่วยเลขานุการ
๑๑) เจ้าหน้าที่บริหารงานทั่วไป สำนักงานเหล่ากาชาด จังหวัดเชียงใหม่ ที่ได้รับมอบหมาย	กรรมการและ ผู้ช่วยเลขานุการ
๑๒) ข้าราชการกลุ่มงานการเงินและบัญชี ที่ทำการปกครองจังหวัดเชียงใหม่ ทุกคน	กรรมการและ ผู้ช่วยเลขานุการ

มีหน้าที่

๑. ดำเนินการออกร้านกาชาด การจัดนิทรรศการ ในงานฤดูหนาวและงาน OTOP ของดีเมืองเชียงใหม่ประจำปี ๒๕๖๖ ณ บริเวณสนามด้านหลังศาลากลางจังหวัดเชียงใหม่ เพื่อหารายได้ไว้ใช้จ่ายในกิจการของเหล่ากาชาดจังหวัดเชียงใหม่ และสาขาบริการโลหิตแห่งชาติเหล่ากาชาดจังหวัดเชียงใหม่ รวมทั้งการประสานจัดเตรียมข้อมูลกิจกรรมของร้านกาชาด การจัดนิทรรศการ ในงานแถลงข่าวการจัดงานฤดูหนาวฯ

๒. งานอื่น ๆ ตามที่ประธานกรรมการมอบหมาย

/ ๑๓. คณะกรรมการ...

- ๙ -

๑๑. คณะกรรมการจัดนิทรรศการและกิจกรรมของส่วนราชการ รัฐวิสาหกิจ สถาบันการศึกษา และภาคเอกชน คณะกรรมการแยกเป็น ๓ ฝ่าย ประกอบด้วย

๑๑.๑ คณะกรรมการกำหนดกรอบแนวคิด รูปแบบแนวทางการจัดนิทรรศการ และกิจกรรม ประกอบด้วย

๑) รองผู้ว่าราชการจังหวัดเชียงใหม่ ที่ได้รับมอบหมาย	ประธานกรรมการ
๒) ปลัดจังหวัดเชียงใหม่	กรรมการ
๓) อธิการบดีมหาวิทยาลัยเชียงใหม่	กรรมการ
๔) อธิการบดีมหาวิทยาลัยราชภัฏเชียงใหม่	กรรมการ
๕) อธิการบดีมหาวิทยาลัยแม่โจ้	กรรมการ
๖) ผู้อำนวยการพิพิธภัณฑ์สถานแห่งชาติเชียงใหม่	กรรมการ
๗) หัวหน้าหอสมุดแห่งชาติรัชมังคลาภิเษกเชียงใหม่	กรรมการ
๘) หัวหน้าหอจดหมายเหตุแห่งชาติเฉลิมพระเกียรติสมเด็จพระนางเจ้าสิริกิติ์ พระบรมราชินีนาถ เชียงใหม่	กรรมการ
๙) ศึกษาธิการจังหวัดเชียงใหม่	กรรมการ
๑๐) ผู้อำนวยการสำนักงานพระพุทธศาสนา จังหวัดเชียงใหม่	กรรมการ
๑๑) วัฒนธรรมจังหวัดเชียงใหม่	กรรมการ
๑๒) ประธานสภาอุตสาหกรรมจังหวัดเชียงใหม่	กรรมการ
๑๓) ประธานหอการค้าจังหวัดเชียงใหม่	กรรมการ
๑๔) ผู้อำนวยการโครงการชลประทานเชียงใหม่	กรรมการ
๑๕) ผู้อำนวยการศูนย์ศึกษาการพัฒนาห้วยฮ่องไคร้อันเนื่องมาจากพระราชดำริ	กรรมการ
๑๖) เกษตรและสหกรณ์จังหวัดเชียงใหม่	กรรมการ
๑๗) เกษตรจังหวัดเชียงใหม่	กรรมการ
๑๘) พัฒนาการจังหวัดเชียงใหม่	กรรมการ
๑๙) หัวหน้าสำนักงานจังหวัดเชียงใหม่	กรรมการและเลขานุการ
๒๐) ข้าราชการ พนักงานเจ้าหน้าที่ ที่ได้รับมอบหมาย สำนักงานจังหวัดเชียงใหม่	กรรมการและผู้ช่วยเลขานุการ

หน้าที่

๑. กำหนดแนวคิด รูปแบบ และประเภทการจัดนิทรรศการในภาพรวมของงานฯ เพื่อนำเสนอผู้ว่าราชการจังหวัดเชียงใหม่พิจารณา
๒. กำหนดแนวคิด รูปแบบ และประเภทการจัดนิทรรศการให้หน่วยงานต่างๆ ให้สอดคล้องกับกรอบแนวคิดการจัดนิทรรศการในภาพรวม และวัตถุประสงค์ของการจัดงาน
๓. ให้แจ้งหน่วยงาน/องค์กรที่เข้าร่วมจัดนิทรรศการได้ทราบถึงแนวคิด/รูปแบบการจัดนิทรรศการ
๔. งานอื่น ๆ ตามที่ประธานกรรมการมอบหมาย

/ ๑๑.๒ คณะกรรมการ...

- ๑๐ -

๑๑.๒ คณะกรรมการจัดนิทรรศการและกิจกรรมของส่วนราชการ สถาบันการศึกษา
รัฐวิสาหกิจ และเอกชน ประกอบด้วย

๑) รองผู้ว่าราชการจังหวัดเชียงใหม่ ที่ได้รับมอบหมาย	ประธานกรรมการ
๒) ปลัดจังหวัดเชียงใหม่	รองประธานกรรมการ
๓) เกษตรและสหกรณ์จังหวัดเชียงใหม่	รองประธานกรรมการ
๔) ศึกษาธิการจังหวัดเชียงใหม่	รองประธานกรรมการ
๕) นายกเหล่ากาชาดจังหวัดเชียงใหม่	กรรมการ
๖) โยธาธิการและผังเมืองจังหวัดเชียงใหม่	กรรมการ
๗) หัวหน้าสำนักงานป้องกันและบรรเทาสาธารณภัย จังหวัดเชียงใหม่	กรรมการ
๘) ท้องถิ่นจังหวัดเชียงใหม่	กรรมการ
๙) พัฒนาการจังหวัดเชียงใหม่	กรรมการ
๑๐) พลังงานจังหวัดเชียงใหม่	กรรมการ
๑๑) นายแพทย์สาธารณสุขจังหวัดเชียงใหม่	กรรมการ
๑๒) เกษตรจังหวัดเชียงใหม่	กรรมการ
๑๓) สหกรณ์จังหวัดเชียงใหม่	กรรมการ
๑๔) ประมงจังหวัดเชียงใหม่	กรรมการ
๑๕) ปศุสัตว์จังหวัดเชียงใหม่	กรรมการ
๑๖) พาณิชยจังหวัดเชียงใหม่	กรรมการ
๑๗) พัฒนาสังคมและความมั่นคงของมนุษย์ จังหวัดเชียงใหม่	กรรมการ
๑๘) นายอำเภอ ทุกอำเภอ	กรรมการ
๑๙) นายกองกิจการบริหารส่วนจังหวัดเชียงใหม่	กรรมการ
๒๐) นายกเทศมนตรีนครเชียงใหม่	กรรมการ
๒๑) ผู้อำนวยการศูนย์ส่งเสริมอุตสาหกรรมภาคที่ ๑	กรรมการ
๒๒) แรงงานจังหวัดเชียงใหม่	กรรมการ
๒๓) ผู้อำนวยการสำนักงานชลประทานที่ ๑	กรรมการ
๒๔) ผู้อำนวยการโครงการชลประทานเชียงใหม่	กรรมการ
๒๕) อธิการบดีมหาวิทยาลัยเชียงใหม่	กรรมการ
๒๖) อธิการบดีมหาวิทยาลัยราชภัฏเชียงใหม่	กรรมการ
๒๗) อธิการบดีมหาวิทยาลัยแม่โจ้	กรรมการ
๒๘) อธิการบดีมหาวิทยาลัยเทคโนโลยีราชมงคลล้านนา	กรรมการ
๒๙) ประธานกรรมการอาชีวศึกษาเชียงใหม่	กรรมการ
๓๐) ผู้อำนวยการอุทยานหลวงราชพฤกษ์	กรรมการ
๓๑) ผู้อำนวยการเชียงใหม่ไนท์ซาฟารี	กรรมการ
๓๒) ผู้ยี่ นมยก เรส แอนด์ วิ เชียงใหม่	กรรมการ
๓๓) ผู้อำนวยการสำนักบริหารพื้นที่อนุรักษ์ ที่ ๑๖	กรรมการ
๓๔) ปศุสัตว์จังหวัดเชียงใหม่	กรรมการ
๓๕) ผู้อำนวยการศูนย์ศึกษาการพัฒนาห้วยฮ่องไคร้ อันเนื่องมาจากพระราชดำริ	กรรมการ

/ ๓๖) หัวหน้าศูนย์ประสานงาน...

- ๑๑ -

๓๖) หัวหน้าศูนย์ประสานงานโครงการอันเนื่องมาจากพระราชดำริในพื้นที่ภาคเหนือ	กรรมการ
๓๗) ประธานสภาอุตสาหกรรมจังหวัดเชียงใหม่	กรรมการ
๓๘) ประธานหอการค้าจังหวัดเชียงใหม่	กรรมการ
๓๙) หัวหน้าอุทยานแห่งชาติดอยสุเทพ - ปุย	กรรมการ
๔๐) หัวหน้าอุทยานแห่งชาติดอยอินทนนท์	กรรมการ
๔๑) ผู้อำนวยการสำนักงานเขตพื้นที่การศึกษาประถมศึกษาเชียงใหม่	กรรมการ
๔๒) ผู้อำนวยการสำนักงานเขตพื้นที่การศึกษาประถมศึกษาเชียงใหม่ เขต ๑-๖	กรรมการ
๔๓) ผู้อำนวยการศูนย์หม่อนไหมเฉลิมพระเกียรติสมเด็จพระนางเจ้าสิริกิติ์ พระบรมราชินีนาถ เชียงใหม่	กรรมการ
๔๔) ผู้อำนวยการสำนักงานทรัพยากรธรรมชาติและสิ่งแวดล้อมจังหวัดเชียงใหม่	กรรมการ
๔๕) ผู้อำนวยการสำนักงานตรวจบัญชีสหกรณ์ที่ ๗	กรรมการ
๔๖) ผู้อำนวยการศูนย์วิจัยและพัฒนาการเพาะเลี้ยงสัตว์น้ำจืดเขต ๑ (เชียงใหม่)	กรรมการ
๔๗) ผู้อำนวยการสำนักวิจัยและพัฒนาการเกษตรเขต ๑	กรรมการ
๔๘) ผู้อำนวยการศูนย์ส่งเสริมเทคโนโลยีการเกษตรด้านแมลงเศรษฐกิจจังหวัดเชียงใหม่	กรรมการ
๔๙) ผู้อำนวยการศูนย์ส่งเสริมและพัฒนาอาชีพการเกษตรจังหวัดเชียงใหม่ (เกษตรที่สูง)	กรรมการ
๕๐) ผู้อำนวยการศูนย์ส่งเสริมและพัฒนาอาชีพการเกษตรจังหวัดเชียงใหม่ (พืชสวน)	กรรมการ
๕๑) ผู้อำนวยการศูนย์ส่งเสริมเทคโนโลยีการเกษตรด้านอารักขาพืช จังหวัดเชียงใหม่	กรรมการ
๕๒) ผู้อำนวยการสำนักงานพัฒนาที่ดินเขต ๖	กรรมการ
๕๓) ผู้อำนวยการสถานีพัฒนาที่ดินเชียงใหม่	กรรมการ
๕๔) ศูนย์วิจัยและบำรุงพันธุ์สัตว์เชียงใหม่	กรรมการ
๕๕) หัวหน้าสำนักงานตรวจบัญชีสหกรณ์เชียงใหม่	กรรมการ
๕๖) นายกสมาคมผู้ผลิตและผู้ส่งออกสินค้าอุตสาหกรรมภาคเหนือ	กรรมการ
๕๗) ผู้จัดการฝ่ายขายและบริการลูกค้าภูมิภาค บริษัท TOT จำกัด (มหาชน)	กรรมการ
๕๘) หัวหน้าสำนักงานจังหวัดเชียงใหม่	กรรมการและเลขานุการ
๕๙) ข้าราชการ พนักงานเจ้าหน้าที่สำนักงานจังหวัดเชียงใหม่ ที่ได้รับมอบหมาย	กรรมการและผู้ช่วยเลขานุการ

/ มีหน้าที่...

- ๑๒ -

มีหน้าที่

๑. จัดการแสดงนิทรรศการ และกิจกรรมของส่วนราชการ รัฐวิสาหกิจต่าง ๆ ดังนี้
 - ๑.๑ ประสานและติดต่อเชิญชวนหน่วยงานต่าง ๆ ทั้งภาครัฐราชการ รัฐวิสาหกิจ และภาคเอกชน เพื่อเข้าร่วมกิจกรรม โดยกำหนดให้การจัดนิทรรศการมีความสอดคล้องกับแนวคิดการจัดนิทรรศการในภาพรวมและวัตถุประสงค์ของการจัดงาน ในปี ๒๕๖๖
 - ๑.๒ แจงรายชื่อหน่วยงานที่เข้าร่วมการจัดนิทรรศการให้คณะกรรมการฝ่ายจัดทำผังสถานที่ เพื่อกำหนดลงในผังการจัดงานฤดูหนาวฯ ประจำปี ๒๕๖๖
๒. อำนวยความสะดวกในการจัดนิทรรศการ กิจกรรม ของส่วนราชการ รัฐวิสาหกิจ สถาบันการศึกษาและภาคเอกชน
๓. งานอื่น ๆ ตามที่ประธานกรรมการมอบหมาย

๑๑.๓ การจัดนิทรรศการ การแสดงผลการดำเนินงานโครงการอันเนื่องมาจากพระราชดำริ โครงการขยายผลโครงการอันเนื่องมาจากพระราชดำริ

๑) รองผู้ว่าราชการจังหวัดเชียงใหม่ ที่ได้รับมอบหมาย	ประธานกรรมการ
๒) นายแพทย์กวีกรบวิฑูรย์ สมนังค์หิต เชียงใหม่	รองประธานกรรมการ
๓) หัวหน้าสำนักงานจังหวัดเชียงใหม่	รองประธานกรรมการ
๔) ศึกษาธิการจังหวัดเชียงใหม่	กรรมการ
๕) ท้องถิ่นจังหวัดเชียงใหม่	กรรมการ
๖) ประชาสัมพันธ์จังหวัดเชียงใหม่	กรรมการ
๗) รองนายกองค์การบริหารส่วนจังหวัดเชียงใหม่	กรรมการ
๘) ผู้อำนวยการศูนย์ศึกษาการพัฒนาห้วยฮ่องไคร้อันเนื่องมาจากพระราชดำริ	กรรมการ
๙) โยธาธิการและผังเมืองจังหวัดเชียงใหม่	กรรมการ
๑๐) เกษตรและสหกรณ์จังหวัดเชียงใหม่	กรรมการ
๑๑) อุตสาหกรรมจังหวัดเชียงใหม่	กรรมการ
๑๒) ปลัดองค์การบริหารส่วนจังหวัดเชียงใหม่	กรรมการและเลขาธิการ
๑๓) ผู้เยี่ยมชมการเสด็จนิวัติศึกษา องค์การบริหารส่วนจังหวัดเชียงใหม่	กรรมการและผู้ช่วยเลขาธิการ
๑๔) หัวหน้าสำนักปลัดองค์การบริหารส่วนจังหวัดเชียงใหม่	กรรมการและผู้ช่วยเลขาธิการ
๑๕) หัวหน้าฝ่ายอำนวยการ สำนักปลัดองค์การบริหารส่วนจังหวัดเชียงใหม่	กรรมการและผู้ช่วยเลขาธิการ

มีหน้าที่

๑. กำหนดรูปแบบ/กิจกรรม การจัดนิทรรศการ การแสดงผลการดำเนินงานโครงการอันเนื่องมาจากพระราชดำริ โครงการขยายผลโครงการอันเนื่องมาจากพระราชดำริในพื้นที่จังหวัดเชียงใหม่ นิทรรศการตามปรัชญาเศรษฐกิจพอเพียง/การนำเสนอหมู่บ้าน/ชุมชนต้นแบบเกี่ยวกับพระราชกรณียกิจที่สำคัญ เป็นต้น
๒. งานอื่น ๆ ตามที่ประธานกรรมการมอบหมาย

/ ๑๒. คณะกรรมการ...

- ๑๓ -

๑๒. คณะกรรมการฝ่ายจัดนิทรรศการสินค้าหนึ่งตำบล หนึ่งผลิตภัณฑ์ OTOP และของตี ๒๕ อำเภอ ประกอบด้วย

๑) รองผู้ว่าราชการจังหวัดเชียงใหม่ ที่ได้รับมอบหมาย	ประธานกรรมการ
๒) ประธานสภาอุตสาหกรรมจังหวัดเชียงใหม่	กรรมการ
๓) ประธานหอการค้าจังหวัดเชียงใหม่	กรรมการ
๔) พาณิชย์จังหวัดเชียงใหม่	กรรมการ
๕) อุตสาหกรรมจังหวัดเชียงใหม่	กรรมการ
๖) นายกสมาคมผู้ผลิตและผู้ส่งออกสินค้า	กรรมการ
๗) นายอำเภอ ทุกอำเภอ	กรรมการ
๘) ผู้แทนคณะกรรมการเครือข่าย OTOP จังหวัดเชียงใหม่	กรรมการ
๙) พัฒนาการจังหวัดเชียงใหม่	กรรมการและ เลขานุการ
๑๐) หัวหน้ากลุ่มงานส่งเสริมการพัฒนาชุมชน สำนักงานพัฒนาชุมชนจังหวัดเชียงใหม่	กรรมการและ ผู้ช่วยเลขานุการ

มีหน้าที่

๑. จัดการแสดงนิทรรศการ สินค้า OTOP และของตีเมืองเชียงใหม่ ประจำปี ๒๕๖๖ โดยเน้นกิจกรรมการแสดง การสาธิตการผลิต การจัดทำหน่วยและการเจรจาจากผู้ประกอบการที่ต้องการซื้อสินค้าหนึ่งตำบลหนึ่งผลิตภัณฑ์ และของตีจังหวัดเชียงใหม่ ในบริเวณงานฤดูหนาวและงาน OTOP ของตีเมืองเชียงใหม่ ประจำปี ๒๕๖๖
๒. ประสานงานหน่วยงานที่เกี่ยวข้องในการจัดนิทรรศการ ให้เป็นไปด้วยความเรียบร้อย
๓. จัดทำแผนผังและออกแบบสถานที่จัดนิทรรศการให้สวยงามเหมาะสม ตลอดจนดำเนินการประชาสัมพันธ์การจัดกิจกรรมในครั้งนี้ ผ่านสื่อต่าง ๆ เพื่อให้ประชาชนและผู้สนใจเข้าร่วมกิจกรรมอย่างทั่วถึง
๔. งานอื่น ๆ ตามที่ประธานกรรมการมอบหมาย

๑๓. คณะกรรมการฝ่ายจัดกิจกรรมกระตุ้นเศรษฐกิจ และลดรายจ่ายให้แก่ประชาชน ประกอบด้วย

๑) รองผู้ว่าราชการจังหวัดเชียงใหม่ ที่ได้รับมอบหมาย	ประธานกรรมการ
๒) ประธานหอการค้าจังหวัดเชียงใหม่	กรรมการ
๓) ประธานสภาอุตสาหกรรมจังหวัดเชียงใหม่	กรรมการ
๔) พาณิชย์จังหวัดเชียงใหม่	กรรมการและ เลขานุการ
๕) ข้าราชการ พนักงานเจ้าหน้าที่ สำนักงานพาณิชย์จังหวัดเชียงใหม่ ทุกคน	กรรมการและ ผู้ช่วยเลขานุการ

มีหน้าที่

๑. กำหนดขั้นตอน แผนงาน และวิธีการในการจัดกิจกรรมช่วยเหลือ ลดรายจ่ายให้แก่ประชาชน อาทิเช่น การจัดทำหน่วยสินค้าธงฟ้าหรือจำหน่ายสินค้าราคาประหยัด เป็นต้น
๒. ประสานการปฏิบัติกับหน่วยงานที่เกี่ยวข้องทั้งภาครัฐ และเอกชน ในการจัดกิจกรรมช่วยเหลือ และลดรายจ่ายให้แก่ประชาชน ให้เป็นไปด้วยความเรียบร้อย
๓. งานอื่น ๆ ตามที่ประธานกรรมการมอบหมาย

/ ๑๔. คณะกรรมการ...

- ๓๔ -

**๑๔. คณะกรรมการส่งเสริมการส่งออกถึงความสามารถ และดนตรีของเยาวชน
ในสถาบันการศึกษา หรือ ชุมชน ประกอบด้วย**

- | | |
|--|--------------------------------|
| ๑) ศึกษาธิการจังหวัดเชียงใหม่ | ประธานกรรมการ |
| ๒) รองศึกษาธิการจังหวัดเชียงใหม่
สำนักงานศึกษาธิการจังหวัดเชียงใหม่ | รองประธานกรรมการ |
| ๓) นายกษมาภรณ์โรเรียนเอกชนจังหวัดเชียงใหม่ | กรรมการ |
| ๔) ผู้อำนวยการสำนักงานเขตพื้นที่การศึกษามัธยมศึกษา
เชียงใหม่ หรือผู้แทน | กรรมการ |
| ๕) ผู้อำนวยการสำนักงานเขตพื้นที่การศึกษาประถมศึกษา
เชียงใหม่ เขต ๑-๖ | กรรมการ |
| ๖) ผู้อำนวยการวิทยาลัยนาฏศิลป์เชียงใหม่ และผู้อำนวยการ
สถาบันบัณฑิตพัฒนศิลป์ | กรรมการ |
| ๗) ประธานอาชีวศึกษาจังหวัดเชียงใหม่ | |
| ๘) ผู้อำนวยการศูนย์งานฝ่ายบริหาร
สำนักงานศึกษาธิการจังหวัดเชียงใหม่ | กรรมการ และ
เลขานุการ |
| ๙) นักจัดการงานทั่วไปชำนาญการ
สำนักงานศึกษาธิการจังหวัดเชียงใหม่ ที่ได้รับมอบหมาย | กรรมการและ
ผู้ช่วยเลขานุการ |

มีหน้าที่

๑. กำหนดรูปแบบกิจกรรมสำหรับการแสดงออกของเยาวชน นักเรียน นักศึกษา
ในสถาบันการศึกษา หรือชุมชน ณ เวทีกลาง ในงานฤดูหนาวและงาน OTOP ของดีเมืองเชียงใหม่ ประจำปี ๒๕๖๖
๒. ประสานองค์การบริหารส่วนจังหวัดเชียงใหม่ในการกำหนดวันจัดกิจกรรมในแต่ละวัน
ณ เวทีกลางฯ
๓. งานอื่น ๆ ตามที่ประธานกรรมการมอบหมาย

๑๕. คณะกรรมการจัดกิจกรรมวันเด็กแห่งชาติ ประจำปี ๒๕๖๖

- | | |
|---|--------------------------------|
| ๑) นายองค์การบริหารส่วนจังหวัดเชียงใหม่ | ประธานกรรมการ |
| ๒) พัฒนาสังคมและความมั่นคงของมนุษย์จังหวัดเชียงใหม่ | รองประธานกรรมการ |
| ๓) ท้องถิ่นจังหวัดเชียงใหม่ | กรรมการ |
| ๔) ผู้ปกครองสถานสงเคราะห์เด็กบ้านเวียงพิงค์ | กรรมการ |
| ๕) ผู้ปกครองสถานสงเคราะห์เด็กชายบ้านเชียงใหม่ | กรรมการ |
| ๖) หัวหน้าบ้านพักเด็กและครอบครัวจังหวัดเชียงใหม่ | กรรมการ |
| ๗) ปัตติองค์การบริหารส่วนจังหวัดเชียงใหม่ | กรรมการ
และเลขานุการ |
| ๘) ข้าราชการองค์การบริหารส่วนจังหวัดเชียงใหม่
ที่ได้รับมอบหมาย | กรรมการและ
ผู้ช่วยเลขานุการ |

มีหน้าที่

๑. กำหนดรูปแบบและกิจกรรมสำหรับเด็กและเยาวชน (กิจกรรมวันเด็กแห่งชาติ
ประจำปี ๒๕๖๖) ในงานฤดูหนาวและงาน OTOP ของดีเมืองเชียงใหม่ ประจำปี ๒๕๖๖
๒. ประสานความร่วมมือกับส่วนราชการ และองค์กรปกครองส่วนท้องถิ่นที่เกี่ยวข้อง
ในการจัดกิจกรรมต่าง ๆ เพื่อให้การจัดกิจกรรมเป็นไปด้วยความเรียบร้อย
๓. งานอื่น ๆ ตามที่ประธานกรรมการมอบหมาย

/ ๑๖. คณะกรรมการ...

- ๓๕ -

ประกอบด้วย

๑๖. คณะกรรมการจัดการประกวดนางสาวเชียงใหม่ ประจำปี ๒๕๖๖

๑) นายกองค้การบริหารส่วนจังหวัดเชียงใหม่	ประธานกรรมการ
๒) รองนายกองค้การบริหารส่วนจังหวัดเชียงใหม่	รองประธานกรรมการ
๓) อธิการบดีมหาวิทยาลัยเทคโนโลยีราชมงคลล้านนา	กรรมการ
๔) ประชาสัมพันธ์จังหวัดเชียงใหม่	พิธีกร
๕) ผู้บังคับการกองบิน ๔๑	กรรมการ
๖) ผู้จัดการการไฟฟ้าส่วนภูมิภาคจังหวัดเชียงใหม่ ๒	กรรมการ
๗) ผู้อำนวยการสำนักงานเขตพื้นที่การศึกษา มัธยมศึกษา เขต ๓๔ (เชียงใหม่-แม่ฮ่องสอน)	กรรมการ
๘) ผู้ช่วยอธิบดีกรมส่งเสริมการเกษตร ประณตศึกษาเชียงใหม่ เขต ๑	กรรมการ
๙) ผู้จัดการการประปาส่วนภูมิภาค (ชั้นพิเศษ) สาขาเชียงใหม่	กรรมการ
๑๐) ผู้จัดการฝ่ายขายประจำภาคเหนือตอนบน บริษัท การบินไทย จำกัด (มหาชน)	กรรมการ
๑๑) ผู้อำนวยการศูนย์ควบคุมการบินเชียงใหม่	กรรมการ
๑๒) ผู้อำนวยการสถานีวิทยุกระจายเสียง แห่งประเทศไทยจังหวัดเชียงใหม่	กรรมการ
๑๓) ผู้อำนวยการการท่องเที่ยวแห่งประเทศไทย สำนักงานเชียงใหม่	พิธีกร
๑๔) ขนส่งจังหวัดเชียงใหม่	กรรมการ
๑๕) วัฒนธรรมจังหวัดเชียงใหม่	กรรมการ
๑๖) นายกเทศมนตรีนครเชียงใหม่	กรรมการ
๑๗) จ่า จังหวัดเชียงใหม่	กรรมการ
๑๘) นายกสมาคมโรงแรมภาคเหนือ	กรรมการ
๑๙) นายกสมาคมธุรกิจท่องเที่ยวจังหวัดเชียงใหม่	กรรมการ
๒๐) ประธานสภาวัฒนธรรมจังหวัดเชียงใหม่	กรรมการ
๒๑) ประธานชมรม สมาคม สโมสรต่างๆ ในจังหวัดเชียงใหม่ทุกชมรม สมาคม สโมสร	กรรมการ
๒๒) หัวหน้าฝ่ายข่าวสถานีโทรทัศน์ ประจำจังหวัดเชียงใหม่ทุกช่อง	กรรมการ
๒๓) ปลัดองค์การบริหารส่วนจังหวัดเชียงใหม่	กรรมการและ เลขานุการ
๒๔) ผู้อำนวยการสำนักงานการศึกษา องค์การบริหารส่วนจังหวัดเชียงใหม่	กรรมการและ ผู้ช่วยเลขานุการ
๒๕) หัวหน้าฝ่ายส่งเสริมการท่องเที่ยว องค์การบริหารส่วนจังหวัดเชียงใหม่	กรรมการและ ผู้ช่วยเลขานุการ
๒๖) หัวหน้าสำนักปลัด องค์การบริหารส่วนจังหวัดเชียงใหม่	กรรมการและ ผู้ช่วยเลขานุการ

/ มีหน้าที่...

- ๑๖ -

มีหน้าที่

๑. จัดให้มีการประกวดนางสาวเชียงใหม่ โดยกำหนดคุณสมบัติของผู้เข้าประกวด เงื่อนไขข้อผูกพันของผู้ชนะการประกวดต้องผูกพันกับจังหวัดเชียงใหม่ ใบสมัคร วัน เวลา สถานที่รับสมัคร
 ๒. กำหนดหลักเกณฑ์การสรรหาผู้รับสิทธิการจัดประกวดนางสาวเชียงใหม่ ประจำปี ๒๕๖๖ ร่วมกับฝ่ายสิทธิประโยชน์
 ๓. กำหนดเงื่อนไข เงิน ของรางวัล และสิทธิประโยชน์อื่น ๆ ที่ผู้เข้าประกวดจะได้รับ
 ๔. แจงเงื่อนไข และเชิญชวนทุกส่วนราชการ รัฐวิสาหกิจ ภาคเอกชน และสมาคม ส่งรางวัลเข้าประกวด
 ๕. สรรหาผู้เข้าประกวดนางสาวเชียงใหม่จากทุกภาคส่วน
 ๖. การเก็บตัวและการเข้าร่วมกิจกรรมของผู้เข้าประกวดในระหว่างการประกวด
 ๗. ประสานการสร้างและตกแต่งเวทีประกวดนางสาวเชียงใหม่กับผู้รับสิทธิประกวดฯ ดังนี้
 - ๗.๑ ตรวจสอบแบบและการก่อสร้าง ควบคุมการก่อสร้างเวทีประกวดนางสาวเชียงใหม่ให้สวยงาม สอดคล้องกับศิลปวัฒนธรรมของล้านนา โดยให้มีความมั่นคง แข็งแรง ตามแบบแปลนที่ได้รับอนุญาต
 - ๗.๒ ควบคุมการจัดสร้างห้องพักผู้เข้าประกวดนางสาวเชียงใหม่ด้านหลังเวที รวมทั้งห้องแต่งตัวและห้องสุขาให้เพียงพอไว้ด้านหลังเวทีประกวดนางสาวเชียงใหม่ รับผิดชอบการจัดพิธีเปิดงานฤดูหนาวและงาน OTOP ของดีเมืองเชียงใหม่ ประจำปี ๒๕๖๖
 ๘. จัดให้มีการแสดงเกี่ยวกับศิลปวัฒนธรรม ประเพณี เพื่อเป็นการส่งเสริมการท่องเที่ยว ในจังหวัดเชียงใหม่ ในวันที่ไม่มีการประกวดนางสาวเชียงใหม่
 ๙. ให้ประสานกำหนดการจัดกิจกรรมในแต่ละวันกับสำนักงานศึกษาธิการจังหวัดเชียงใหม่ สำนักงานส่งเสริมการปกครองท้องถิ่นจังหวัดเชียงใหม่ และสำนักงานวัฒนธรรมจังหวัดเชียงใหม่
 ๑๐. จัดพิธีเปิดงานฤดูหนาวและงาน OTOP ของดีเมืองเชียงใหม่ ประจำปี ๒๕๖๖ ณ เวทีกลางฯ ตามวันเวลา ที่คณะกรรมการกำหนด
 ๑๑. จัดหาเครื่องเสียง ไฟฟ้า แสงสว่าง ประจำวัน เวทีกลางฯ ตลอดระยะเวลาการจัดงาน
 ๑๒. งานอื่น ๆ ตามที่ประธานกรรมการมอบหมาย
- ๑๓. คณะกรรมการจัดประกวดร้องเพลงลูกทุ่งที่ยิ่งใหญ่/ท้องถิ่น ประกอบด้วย**
- | | |
|--|----------------------------|
| ๑) ปลัดจังหวัดเชียงใหม่ | ประธานกรรมการ |
| ๒) ข้าราชการระดับหัวหน้าฝ่าย ที่ทำการปกครองจังหวัดเชียงใหม่ | กรรมการ |
| ๓) ประธานชมรมกำนันผู้ใหญ่บ้านจังหวัดเชียงใหม่ | กรรมการ |
| ๔) จ่าจังหวัดเชียงใหม่ | กรรมการและเลขาธิการ |
| ๕) ข้าราชการ ที่ทำการปกครองจังหวัดเชียงใหม่ ที่ได้รับมอบหมาย | กรรมการและผู้ช่วยเลขาธิการ |

มีหน้าที่

๑. กำหนดขั้นตอน แผนงาน ประกอบด้วย ระเบียบการรับสมัคร หลักเกณฑ์การตัดสิน เงินรางวัล และวิธีการดำเนินการจัดประกวดร้องเพลงลูกทุ่งที่ยิ่งใหญ่/ท้องถิ่น ซึ่งได้แก่ กำนัน ผู้ใหญ่บ้าน ฯลฯ และผู้บริหาร/สมาชิกองค์กรปกครองส่วนท้องถิ่นในพื้นที่จังหวัดเชียงใหม่
๒. ประสานการปฏิบัติกับหน่วยงานที่เกี่ยวข้อง และดำเนินการจัดประกวดร้องเพลงลูกทุ่งที่ยิ่งใหญ่/ท้องถิ่น ให้เป็นไปด้วยความเรียบร้อย

/ ๓. ให้สถานที่...

- ๑๖๗ -

๓. ใช้สถานที่ในการจัดประกวดร้องเพลงลูกทุ่งท้องถิ่น/ท้องถิ่น ณ เวทีกลางฯ บริเวณงานฤดูหนาวฯ โดยประสานการใช้เวทีกับองค์การบริหารส่วนจังหวัดเชียงใหม่ เพื่อกำหนดวันจัดกิจกรรม
๔. งานอื่น ๆ ตามที่ประธานกรรมการมอบหมาย

๑๘. คณะกรรมการฝ่ายจัดกิจกรรมประกวดร้องเพลงลูกทุ่งประยุกต์ ประกอบด้วย

- | | |
|---|-------------------------|
| ๑) ท้องถิ่นจังหวัดเชียงใหม่ | ประธานกรรมการ |
| ๒) ผู้อำนวยการกลุ่มงาน ทุกกลุ่มงาน
สำนักงานส่งเสริมการปกครองท้องถิ่นจังหวัดเชียงใหม่ | กรรมการ |
| ๓) หัวหน้าฝ่ายบริหารทั่วไป
สำนักงานส่งเสริมการปกครองท้องถิ่นจังหวัดเชียงใหม่ | กรรมการ |
| ๔) ข้าราชการ พนักงานเจ้าหน้าที่ ถึงกัก
สำนักงานส่งเสริมการปกครองท้องถิ่นจังหวัดเชียงใหม่ ทุกคน | กรรมการ |
| ๕) ข้าราชการ สังกัด
สำนักงานส่งเสริมการปกครองท้องถิ่นจังหวัดเชียงใหม่
ที่ได้รับมอบหมาย | กรรมการและ
เลขานุการ |

มีหน้าที่

๑. กำหนดขั้นตอน แผนงาน ประกอบด้วย ระเบียบการรับสมัคร หลักเกณฑ์การตัดสินเงินรางวัล และวิธีการดำเนินการจัดประกวดร้องเพลงประยุกต์
๒. ประสานการปฏิบัติกับหน่วยงานที่เกี่ยวข้อง และดำเนินการจัดประกวดร้องเพลงประยุกต์ให้เป็นไปด้วยความเรียบร้อย
๓. ให้ใช้สถานที่ในการจัดประกวดร้องเพลงประยุกต์ ณ เวทีกลางฯ ในบริเวณงานฤดูหนาวฯ โดยประสานการใช้เวทีกับองค์การบริหารส่วนจังหวัดเชียงใหม่ ในการกำหนดวันจัดกิจกรรม
๔. งานอื่น ๆ ตามที่ประธานกรรมการมอบหมาย

๑๙. คณะกรรมการฝ่ายจัดกิจกรรมประกวดพืชผลทางการเกษตร ประกอบด้วย

- | | |
|---|--------------------------------|
| ๑) เกษตรจังหวัดเชียงใหม่ | ประธานกรรมการ |
| ๒) นายเจษฎา ภาพยี่ไขย
หัวหน้ากลุ่มยุทธศาสตร์และสารสนเทศ | รองประธานกรรมการ |
| ๓) นางกนกวรรณ พรหมตัน
หัวหน้ากลุ่มส่งเสริมและพัฒนาการผลิต | กรรมการ |
| ๔) นายปฐมชาติ ศรีเจริญจิตร
หัวหน้ากลุ่มส่งเสริมและพัฒนาเกษตรกร | กรรมการ |
| ๕) นายรัตน์ สุสติ
หัวหน้ากลุ่มอารักขาพืช | กรรมการ |
| ๖) นางดารารัตน์ ศรีวิชัย
หัวหน้าฝ่ายบริหารงานทั่วไป | กรรมการ |
| ๗) เกษตรอำเภอ ทุกอำเภอ | กรรมการ |
| ๘) นายธนเดช วงศ์เขียว
นักวิชาการส่งเสริมการเกษตรชำนาญการ | กรรมการและ
เลขานุการ |
| ๙) นางสาวเนตรนภา ไชยเป็ง | กรรมการและ
ผู้ช่วยเลขานุการ |

/ มีหน้าที่...

- ๑๘ -

มีหน้าที่

๑. กำหนดขั้นตอน แผนงาน ประกาศาติวิธ ระเบียบการรับสมัคร หลักเกณฑ์การตัดสินเงินรางวัล และวิธีการดำเนินการจัดประกวดพืชผลทางการเกษตร
๒. ประสานการปฏิบัติกับหน่วยงานที่เกี่ยวข้อง และดำเนินการจัดประกวดพืชผลทางการเกษตร ให้เป็นไปด้วยความเรียบร้อย
๓. ให้ใช้สถานที่ในการจัดประกวดสัตว์ ณ บริเวณสนามด้านหลังศาลากลางจังหวัดเชียงใหม่ อำเภอเมืองเชียงใหม่ จังหวัดเชียงใหม่ (บริเวณที่จัดงานฤดูหนาว)
๔. งานอื่น ๆ ตามที่ประธานกรรมการมอบหมาย

๒๐. คณะกรรมการฝ่ายจัดกิจกรรมประกวดสัตว์

- | | |
|--|---------------|
| ๑) ปศุสัตว์จังหวัดเชียงใหม่ | ประธานกรรมการ |
| ๒) หัวหน้าฝ่ายบริหารทั่วไป | กรรมการ |
| ๓) หัวหน้ากลุ่มยุทธศาสตร์และสารสนเทศการพัฒนาปศุสัตว์ | กรรมการ |
| ๔) หัวหน้ากลุ่มพัฒนาสุขภาพสัตว์ | กรรมการ |
| ๕) หัวหน้ากลุ่มพัฒนาคุณภาพสินค้าปศุสัตว์ | กรรมการ |
| ๖) ปศุสัตว์อำเภอฝายแม่ | กรรมการ |
| ๗) หัวหน้ากลุ่มส่งเสริมและพัฒนาการปศุสัตว์ | เลขานุการ |

มีหน้าที่

๑. กำหนดขั้นตอน แผนงาน ประกอบด้วย ระเบียบการรับสมัคร หลักเกณฑ์การตัดสินเงินรางวัล และวิธีการดำเนินการจัดประกวดสัตว์
๒. ประสานการปฏิบัติกับหน่วยงานที่เกี่ยวข้อง และดำเนินการจัดประกวดสัตว์ ให้เป็นไปด้วยความเรียบร้อย
๓. ให้ใช้สถานที่ในการดำเนินการจัดกิจกรรมแข่งขันกีฬา ณ บริเวณสนามด้านหลังศาลากลางจังหวัดเชียงใหม่ อำเภอเมืองเชียงใหม่ (บริเวณงานฤดูหนาวและงาน OTOP ของดีเมืองเชียงใหม่)
๔. งานอื่น ๆ ตามที่ประธานกรรมการมอบหมาย

๒๑. คณะกรรมการฝ่ายจัดกิจกรรมแข่งขันกีฬา ประกอบด้วย

- | | |
|--|------------------|
| ๑) ท้องเที่ยวและกีฬาจังหวัดเชียงใหม่ | ประธานกรรมการ |
| ๒) นายจิรวัดน์ วิศิษฐ์ผล
นักวิเคราะห์นโยบายและแผนชำนาญการ | รองประธานกรรมการ |
| ๓) นายจักรพงษ์ สิทธิหล่อ
นักวิเคราะห์นโยบายและแผนชำนาญการ | กรรมการ |
| ๔) นายโชติวิทย์ อิมหาธีร์โรจน์
นักวิเคราะห์นโยบายและแผนชำนาญการ | กรรมการ |
| ๕) นายบัณฑิตพล ชวนเชื้อ | กรรมการ |
| ๖) นางแสงหล้า วิชัยคำ | กรรมการ |
| ๗) นายศักกวิวัฒน์ อินต๊ะแดน | กรรมการ |
| ๘) นายวรวิทย์ ยุทธภิญโญ | กรรมการ |
| ๙) นางสาววิรัช ชูสมุทร | กรรมการ |
| ๑๐) นางสาวกาญจนา คุ้มชู ท้องคำชุม | กรรมการ |

/ ๑๑) นางสาวพรทิพย์...

- ๑๙ -

๑๑) นางสาวพรทิพย์ แสงจันทร์	กรรมการ
๑๒) นางสาวเมศรินทร์ จิตตะ	กรรมการ
๑๓) นายวิรัช ธรรมชัย	กรรมการและ
เจ้าหน้าที่พิเศษศึกษาประจำสำนักงาน	เลขานุการ
การท่องเที่ยวและกีฬาจังหวัดเชียงใหม่	

มีหน้าที่

- กำหนดขั้นตอน แผนงาน ประกอบด้วย ระเบียบการรับสมัคร หลักเกณฑ์การตัดสิน เงินรางวัล และประเภทของการแข่งขัน
- ประสานการปฏิบัติกับหน่วยงานที่เกี่ยวข้อง และดำเนินการจัดกิจกรรมแข่งขันกีฬา ให้เป็นไปด้วยความเรียบร้อย
- ให้ใช้สถานที่ในการดำเนินการจัดกิจกรรมแข่งขันกีฬา ณ บริเวณสนามด้านหลัง ศาลากลางจังหวัดเชียงใหม่ อำเภอเมืองเชียงใหม่ (บริเวณงานฤดูหนาวและงาน OTOP ของตีเมืองเชียงใหม่)
- งานอื่น ๆ ตามที่ประธานกรรมการมอบหมาย

๒๒. คณะกรรมการฝ่ายประชาสัมพันธ์ ประกอบด้วย

๑) รองผู้ว่าราชการจังหวัดเชียงใหม่ ที่ได้รับมอบหมาย	ประธานกรรมการ
๒) ผู้อำนวยการสำนักประชาสัมพันธ์ เขต ๓	รองประธานกรรมการ
๓) ผู้อำนวยการสถานีวิทยุโทรทัศน์แห่งประเทศไทย จังหวัดเชียงใหม่	กรรมการ
๔) ผู้อำนวยการสถานีวิทยุกระจายเสียงแห่งประเทศไทย จังหวัดเชียงใหม่	กรรมการ
๕) ผู้แทนการท่องเที่ยวแห่งประเทศไทยสำนักงานเชียงใหม่	กรรมการ
๖) นายกษมาคมหนังสือพิมพ์ภาคเหนือแห่งประเทศไทย	กรรมการ
๗) ประธานชมรมผู้สื่อข่าวจังหวัดเชียงใหม่	กรรมการ
๘) นายกษมาคมนักจัดรายการวิทยุโทรทัศน์และผู้สื่อข่าว จังหวัดเชียงใหม่	กรรมการ
๙) ประธานชมรมนักจัดรายการวิทยุและโทรทัศน์เชียงใหม่-ลำพูน	กรรมการ
๑๐) หัวหน้าศูนย์ข่าวสถานีโทรทัศน์ในจังหวัดเชียงใหม่ทุกสถานี	กรรมการ
๑๑) บรรณาธิการหนังสือพิมพ์ท้องถิ่นและนิตยสารในจังหวัดเชียงใหม่	กรรมการ
๑๒) ประชาสัมพันธ์จังหวัดเชียงใหม่	กรรมการและ เลขานุการ
๑๓) เจ้าหน้าที่สำนักงานประชาสัมพันธ์จังหวัดเชียงใหม่ ทุกคน	กรรมการและ ผู้ช่วยเลขานุการ

มีหน้าที่

- ประชาสัมพันธ์ และเผยแพร่กิจกรรมของการจัดงานฤดูหนาวและงาน OTOP ของตีเมืองเชียงใหม่ ประจำปี ๒๕๖๖ แก่ประชาชนทั่วไป ให้ได้รับทราบทางสื่อมวลชนแขนงต่าง ๆ รวมทั้ง ติดตั้งและเผยแพร่แผ่นป้ายโฆษณา โปสเตอร์ สไลด์ แผ่นปลิว และเทพประชาสัมพันธ์ตามความเหมาะสม และรวมถึงการประสานจัดเตรียมข้อมูลแถลงข่าวการจัดงานฤดูหนาว
- งานอื่น ๆ ตามที่ประธานกรรมการมอบหมาย

/อช. ศนงกวรรณ

- ๒๐ -

๒๓. คณะกรรมการด้านการคมนาคมขนส่ง ประกอบด้วย

๑) ขนส่งจังหวัดเชียงใหม่	ประธานกรรมการ
๒) ผู้กำกับกลุ่มงานจราจรตำรวจภูธรจังหวัดเชียงใหม่	รองประธานกรรมการ
๓) ผู้กำกับฯ เหนือ ตำรวจภูธรเมืองเชียงใหม่	กรรมการ
๔) ผู้กำกับฯ สถานีตำรวจภูธรแมริม	กรรมการ
๕) ผู้กำกับฯ สถานีตำรวจภูธรภูฝางนคราชนิเวศน์	กรรมการ
๖) ผู้กำกับฯ สถานีตำรวจภูธรแมปิง	กรรมการ
๗) ผู้กำกับฯ สถานีตำรวจภูธรช้างเผือก	กรรมการ
๘) ผู้แทนสหกรณ์เคอเนล/ชมรมผู้ประกอบการรถรับจ้าง ขนาดเล็กทุกสาย	กรรมการ
๙) ข้าราชการ สำนักงานขนส่งจังหวัดเชียงใหม่ ที่ได้รับมอบหมาย	กรรมการและ เลขานุการ
๑๐) ข้าราชการ พนักงาน เจ้าหน้าที่ สำนักงานขนส่งจังหวัดเชียงใหม่ ทุกคน	กรรมการและ ผู้ช่วยเลขานุการ

มีหน้าที่

๑. กำหนดเส้นทางการเดินทางเข้าเที่ยวชมงานฤดูหนาวและงาน OTOP ของตีเมืองเชียงใหม่ ประจำปี ๒๕๖๖ ณ บริเวณพื้นที่ด้านหลังศาลากลางจังหวัดเชียงใหม่ โดยกำหนด จุดรับ - ส่ง และระยะเวลาการเดินทางให้ชัดเจน และแจ้งประชาสัมพันธ์ให้ประชาชนทราบอย่างทั่วถึง
๒. ขอความร่วมมือรถยนต์รับจ้างใบพื้นที่เข้าร่วมกิจกรรม โดยกำหนดคิ้อตราค่าโดยสารที่เหมาะสมและชัดเจน ไม่เอาเปรียบผู้ใช้บริการ โดยเน้นย้ำให้รักษากฎเกณฑ์ของการเป็นเจ้าบ้านที่ดี
๓. ประสานการดำเนินงานกับหน่วยงานที่เกี่ยวข้องเพื่อให้การจัดงานครั้งนี้เป็นไปด้วยความเรียบร้อย อาทิ เช่น เทศบาลนครเชียงใหม่
๔. งานอื่น ๆ ตามที่ประธานกรรมการมอบหมาย

๒๔. คณะกรรมการฝ่ายประมวลผล ประกอบด้วย

๑) สถิติจังหวัดเชียงใหม่	ประธานกรรมการ
๒) เจ้าหน้าที่สำนักงานสถิติจังหวัดเชียงใหม่ ทุกคน	กรรมการ
๓) หัวหน้าฝ่ายวิชาการ สำนักงานสถิติจังหวัดเชียงใหม่	กรรมการและ เลขานุการ

มีหน้าที่

๑. สสำรวจและประมวลผลความพึงพอใจของข้าราชการและประชาชนผู้มาร่วมงาน
๒. สรุปวิเคราะห์ปัญหาอุปสรรคด้านต่าง ๆ ในการจัดงาน เพื่อเป็นข้อมูลประกอบการตัดสินใจสำหรับการจัดงานปีต่อไป
๓. งานอื่น ๆ ตามที่ประธานกรรมการมอบหมาย

อนึ่ง ขอให้คณะกรรมการทุกฝ่ายได้ให้ความสำคัญ และเอาใจใส่ในการจัดกิจกรรมและภารกิจที่ได้รับมอบหมายให้ดำเนินไปด้วยความเรียบร้อย หากเกิดปัญหาอุปสรรคในการดำเนินงานให้รายงานผู้ว่าราชการจังหวัดเชียงใหม่ทราบทันที

ประกาศ ณ วันที่ ๒๙ พฤศจิกายน พ.ศ. ๒๕๖๕

(นายนิรัตน์ พงษ์สิทธิถาวร)
ผู้ว่าราชการจังหวัดเชียงใหม่



ตารางกิจกรรมงานฤดูหนาวและงาน OTOP ของดีเมืองเชียงใหม่ ประจำปี ๒๕๖๖
ระหว่างวันที่ ๕ มกราคม ๒๕๖๖ - ๑๖ มกราคม ๒๕๖๖
ณ บริเวณงานฤดูหนาว พื้นที่ด้านหลังศาลากลางจังหวัดเชียงใหม่ (ตรงข้ามสนามกีฬา ๗๐๐ ปี)

ปรับปรุงล่าสุด วันที่ ๑๓ ธ.ค.๖๕

วันที่	เวลา	กิจกรรม	สถานที่
๑๕ - ๒๕ ธันวาคม ๖๕		เปิดรับสมัครผู้ประกวดนางสาวเชียงใหม่ ประจำปี ๒๕๖๖	
๒๖ ธันวาคม ๖๕	๐๙.๐๐ - ๑๙.๐๐ น.	รายงานตัวและคัดเลือกผู้ประกวดนางสาวเชียงใหม่ ประจำปี ๒๕๖๖ รอบแรก	ชั้น ๓ เซ็นทรัลแอร์พอร์ต พลาซ่า (อบจ.ชม)
	๑๗.๐๐ - ๑๙.๐๐ น.	พิธีแถลงข่าวการประกวดนางสาวเชียงใหม่ ประจำปี ๒๕๖๖	
๒๕ - ๒๗ ธันวาคม ๖๕	๐๘.๓๐ - ๑๗.๓๐ น.	ถ่าย VTR ประชาสัมพันธ์จังหวัดเชียงใหม่	กองประกวดกำหนด (อบจ.ชม)
๕ มกราคม ๒๕๖๕	๐๙.๐๐ - ๑๒.๐๐ น.	กำหนดส่งผลผลิตทางการเกษตร (สำนักงานเกษตรจังหวัดเชียงใหม่)	ชุมุ่่มสำนักงานเกษตรจังหวัดเชียงใหม่
	๑๔.๐๐ - ๑๖.๐๐ น.	ตัดสินการประกวดผลผลิตทางการเกษตร (สำนักงานเกษตรจังหวัดเชียงใหม่)	ชุมุ่่มสำนักงานเกษตรจังหวัดเชียงใหม่
๕ มกราคม ๒๕๖๖	๑๗.๐๐ - ๑๙.๐๐ น.	พิธีเปิดงานฤดูหนาวและงาน OTOP ของดีเมืองเชียงใหม่ ประจำปี ๒๕๖๖ (องค์การบริหารส่วนจังหวัดเชียงใหม่)	เวทีกลาง บริเวณงานฤดูหนาวฯ
	๒๐.๐๐ - ๒๓.๐๐ น.	ประกวดร้องเพลงประยุกต์ "แม่บ้านท้องถิ่นท้องถิ่น" รอบคัดเลือก (สำนักงานส่งเสริมการปกครองท้องถิ่นจังหวัดเชียงใหม่)	เวทีกลาง บริเวณงานฤดูหนาวฯ
๖ มกราคม ๒๕๖๖	๑๘.๐๐ - ๒๓.๐๐ น.	ประกวดร้องเพลงท้องถิ่น/ท้องถิ่น รอบคัดเลือก (ปกครองจังหวัดเชียงใหม่/สมาคมกำนันผู้ใหญ่บ้าน)	เวทีกลาง บริเวณงานฤดูหนาวฯ
๗ มกราคม ๒๕๖๖	๑๘.๐๐ - ๒๓.๐๐ น.	ประกวดร้องเพลงประยุกต์ "แม่บ้านท้องถิ่นท้องถิ่น" รอบคัดเลือก (สำนักงานส่งเสริมการปกครองท้องถิ่นจังหวัดเชียงใหม่)	เวทีกลาง บริเวณงานฤดูหนาวฯ
๘ มกราคม ๒๕๖๖	๐๘.๐๐ - ๑๖.๐๐ น.	การแข่งขันไก่ต่อสู้-ไก่ตั้ง (สำนักงานปศุสัตว์จังหวัดเชียงใหม่)	บูธจัดนิทรรศการ ปศุสัตว์จังหวัดเชียงใหม่ บริเวณงานฤดูหนาวฯ
	๑๘.๐๐ - ๒๓.๐๐ น.	การประกวดนางสาวเชียงใหม่ในดวงใจ ประจำปี ๒๕๖๖	เวทีกลาง บริเวณงานฤดูหนาวฯ
๙ มกราคม ๒๕๖๖	๑๘.๐๐ - ๒๓.๐๐ น.	การประกวดนางสาวเชียงใหม่ ประจำปี ๒๕๖๖ (รอบแรก)	เวทีกลาง บริเวณงานฤดูหนาวฯ
๑๐ มกราคม ๒๕๖๖		การแข่งขันกีฬาเซปักตะกร้อ (สำนักงานท่องเที่ยวและกีฬาจังหวัดเชียงใหม่)	สนามเซปักตะกร้อ บริเวณงานฤดูหนาวฯ

วันที่	เวลา	กิจกรรม	สถานที่
	๑๘.๐๐ - ๒๓.๐๐ น.	การประกวดนางสาวเชียงใหม่ ประจำปี ๒๕๖๖ (รอบสอง)	เวทีกลาง บริเวณงานฤดูหนาว
๑๑ มกราคม ๒๕๖๖		การแข่งขันกีฬาเซปักตะกร้อ (สำนักงานท่องเที่ยวและกีฬาจังหวัดเชียงใหม่)	สนามเซปักตะกร้อ บริเวณงานฤดูหนาว
	๑๘.๐๐ - ๒๓.๐๐ น.	การประกวดนางสาวเชียงใหม่ ประจำปี ๒๕๖๖ (ข้อสอบใหญ่ คิวถ่ายทอสต)	เวทีกลาง บริเวณงานฤดูหนาว
๑๒ มกราคม ๒๕๖๖		การแข่งขันกีฬาเซปักตะกร้อ (สำนักงานท่องเที่ยวและกีฬาจังหวัดเชียงใหม่)	สนามเซปักตะกร้อ บริเวณงานฤดูหนาว
	๑๘.๐๐ - ๒๓.๐๐ น.	การประกวดนางสาวเชียงใหม่ ประจำปี ๒๕๖๖ (รอบตัดสิน)	เวทีกลาง บริเวณงานฤดูหนาว
๑๓ มกราคม ๒๕๖๖		การแข่งขันกีฬาเซปักตะกร้อ (สำนักงานท่องเที่ยวและกีฬาจังหวัดเชียงใหม่)	สนามเซปักตะกร้อ บริเวณงานฤดูหนาว
	๑๘.๐๐ - ๒๓.๐๐ น.	ประกวดร้องเพลงห้องที่/ห้องถิ่น รอบคัดเลือก (ปกครองจังหวัดเชียงใหม่/สมาคมก้านัน ผู้ใหญ่บ้าน)	เวทีกลาง บริเวณงานฤดูหนาว
๑๔ มกราคม ๒๕๖๖	๐๘.๐๐ - ๑๒.๐๐ น.	กิจกรรมงานวันเด็กแห่งชาติ ประจำปี ๒๕๖๖	เวทีกลาง บริเวณงานฤดูหนาว
		การแข่งขันกีฬาเซปักตะกร้อ (สำนักงานท่องเที่ยวและกีฬาจังหวัดเชียงใหม่)	สนามเซปักตะกร้อ บริเวณงานฤดูหนาว
	๑๘.๐๐ - ๒๑.๐๐ น.	ออกสลากกาชาดการกุศล	เวทีกลาง บริเวณงานฤดูหนาว
	๒๑.๐๐ - ๒๓.๐๐ น.	กิจกรรมของสำนักงานศึกษาธิการจังหวัดเชียงใหม่	เวทีกลาง บริเวณงานฤดูหนาว
๑๕ มกราคม ๒๕๖๖		การแข่งขันกีฬาเซปักตะกร้อ (สำนักงานท่องเที่ยวและกีฬาจังหวัดเชียงใหม่)	สนามตะกร้อบริเวณงาน ฤดูหนาว
	๑๘.๐๐ - ๒๓.๐๐ น.	ประกวดร่ายประยุกต์ "แม่บ้านห้องถิ่นห้องที่" รอบชิงชนะเลิศ (สำนักงานส่งเสริมการปกครองท้องถิ่นจังหวัดเชียงใหม่)	เวทีกลาง บริเวณงานฤดูหนาว
๑๖ มกราคม ๒๕๖๖	๑๘.๐๐ - ๒๓.๐๐ น.	ประกวดร้องเพลงห้องที่/ห้องถิ่น รอบชิงชนะเลิศ (ปกครองจังหวัดเชียงใหม่/สมาคมก้านัน ผู้ใหญ่บ้าน)	เวทีกลาง บริเวณงานฤดูหนาว

ภาคผนวก ค

ประมวลาภาพงานฤดูหนาว และงาน OTOP ของตีเมืองเชียงใหม่ ประจำปี 2566

พิธีเปิดงานฤดูหนาวและงาน OTOP ของตีเมืองเชียงใหม่ ประจำปี 2566



บรรยากาศการออกร้านกาชาด/การออกสลากกาชาดการกุศล



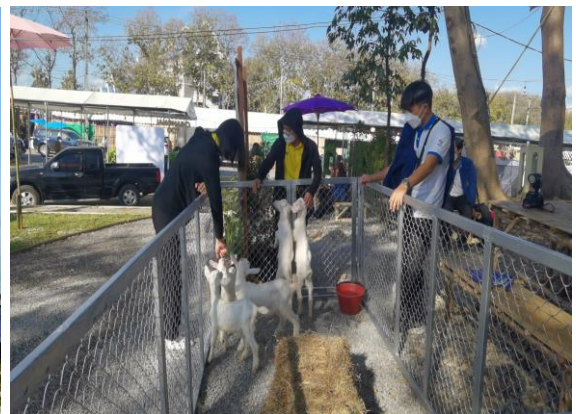
การประกวดนางสาวเชียงใหม่



ผลิตภัณฑ์ชุมชนของดี 25 อำเภอ



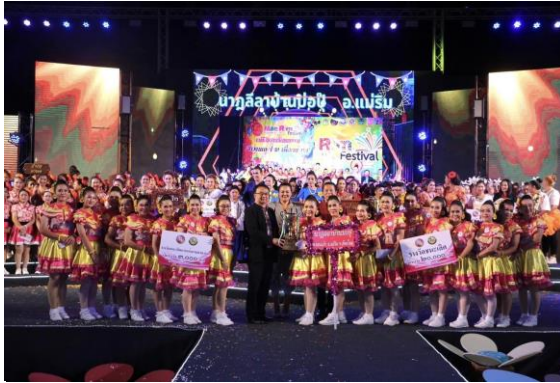
บรรยากาศบูธ/การจัดนิทรรศการของหน่วยงาน



ประกวดร้องเพลงลูกทุ่งท้องถิ่น



ประกวดรางวัลประยุกต์ “แม่บ้านท้องถิ่นท้องถิ่น”



การประกวดร้องเพลง “รางวัลมหาดไทยเพื่อคนไทย”



ภาพบรรยากาศภายในงาน



สำนักงานสถิติจังหวัดเชียงใหม่ลงพื้นที่ประเมินผล
การจัดงานฤดูหนาวและงาน OTOP ของดีเมืองเชียงใหม่ ประจำปี 2566





