

โครงการอนุรักษ์พันธุกรรมพืชอันเนื่องมาจากพระราชดำริสมเด็จพระเทพรัตนราชสุดาฯ สยามบรมราชกุมารี
การดำเนินงานปีงบประมาณปี 2564 การทำแผนปฏิบัติการงบประมาณปี 2565
การทำแผนแม่บทระยะ 5 ปีที่เจ็ด (ตุลาคม 2564- กันยายน 2569)
จังหวัดสกลนครพระราชดำริ

พรชัย จุฑามาศ

เจ้าหน้าที่งานในพระองค์ (นักวิชาการเกษตร)ระดับ 10

โครงการอนุรักษ์พันธุกรรมพืชอันเนื่องมาจากพระราชดำริสำนักพระราชวัง

พระบาทสมเด็จพระบรมชนกาธิเบศร มหาภูมิพลอดุลยเดชมหาราช บรมนาถบพิตรทรงเห็นความสำคัญของการอนุรักษ์พันธุกรรมพืชมาเป็นเวลาช้านานก่อนคำว่าความหลากหลายทางชีวภาพ (biological diversity) และการอนุรักษ์ (conservation) จะเป็นที่ยอมรับกันดีในประเทศไทย ทรงเริ่มอนุรักษ์ต้นยางนาใน พ.ศ. 2503 ทรงทดลองเพาะเมล็ดยางที่เก็บจากต้นยางนา ในเขตอำเภอท่ายางในกระถางบนพระตำหนักเปี่ยมสุข พระราชวังไกลกังวล อ. หัวหิน จ. ประจวบคีรีขันธ์ และทรงปลูกต้นยางนาเหล่านั้นในแปลงทดลองป่าสาธิตใกล้พระตำหนักเรือนต้น สวนจิตรลดา พระราชวังดุสิต กรุงเทพมหานคร พร้อมข้าราชการบริพาร เมื่อวันที่ 28 กรกฎาคม พ.ศ. 2504 จำนวน 1,250 ต้น ต่อมาในปี พ.ศ. 2504 ทรงพระกรุณาโปรดเกล้าฯ ให้นำพรรณไม้จากภูมิภาคต่าง ๆ ทั่วประเทศมาปลูกในบริเวณที่ประทับสวนจิตรลดา เพื่อให้เป็นที่ศึกษาพรรณไม้ของนิสิตนักศึกษาแทนที่จะต้องเดินทางไปทั่วประเทศในวันพืชมงคล 9 พฤษภาคม พ.ศ. 2528 พระบาทสมเด็จพระบรมชนกาธิเบศร มหาภูมิพลอดุลยเดชมหาราช บรมนาถบพิตร พร้อมด้วยสมเด็จพระกนิษฐาธิราชเจ้า กรมสมเด็จพระเทพรัตนราชสุดาฯ สยามบรมราชกุมารี เสด็จพระราชดำเนินทรงเปิดอาคารห้องปฏิบัติการเพาะเลี้ยงเนื้อเยื่อพืชที่โครงการส่วนพระองค์ฯ สวนจิตรลดา ทรงมีพระราชกระแสให้อนุรักษ์ต้นขนุนหลังพระที่นั่งไพศาลทักษิณ ในพระบรมมหาราชวัง จึงได้ดำเนินการพัฒนาเทคโนโลยีการเก็บรักษาพันธุ์พืชเอกลักษณ์โดยวิธีการเพาะเลี้ยงเนื้อเยื่อพืช ได้แก่ ต้นขนุนและพืชเอกลักษณ์ของพระราชวังต่าง ๆ เช่น พุดสวน มณฑา ยี่หุบ สมอไทย ทำการอนุรักษ์ไว้ในสภาพปลอดเชื้อ เพื่อนำไปใช้ประโยชน์ในอนาคต ในปี พ.ศ. 2529 ทรงพระราชทานให้โครงการส่วนพระองค์ฯ สวนจิตรลดา อนุรักษ์และขยายพันธุ์หวายที่มีค่าทางเศรษฐกิจชนิดต่าง ๆ โดยการเพาะเลี้ยงเนื้อเยื่อ พระราชทานพระบรมราชานุญาตให้ทำการทำลองปลูกต้นหวายเหล่านั้นในป่ายางนาใกล้พระตำหนักเรือนต้น สวนจิตรลดา และมีพระราชดำริให้ทดลองปลูกที่ศูนย์ศึกษาการพัฒนาห้วยฮ่องไคร้ฯ จังหวัดเชียงใหม่ ศูนย์ศึกษาการพัฒนาภูพานฯ จังหวัดสกลนคร และศูนย์ศึกษาการพัฒนาพิภพทองฯ จังหวัดนราธิวาส ในปี พ.ศ. 2529 นอกจากนี้พระราชดำริให้มีการอนุรักษ์พันธุกรรมหวายแล้ว ยังได้จัดทำสวนพืชสมุนไพรขึ้นในโครงการส่วนพระองค์ฯ สวนจิตรลดา เพื่อรวบรวมพืชสมุนไพรมาปลูกเป็นแปลงสาธิต รวบรวมข้อมูลสรรพคุณ ตลอดจนการนำไปใช้ประโยชน์ ศึกษาการขยายพันธุ์พืชสมุนไพรโดยการเพาะเลี้ยงเนื้อเยื่อ และเผยแพร่ความรู้ที่ได้สู่ประชาชนเมื่อวันที่ 6 กรกฎาคม พ.ศ. 2531 ณ ศาลาดุสิดาลัย สวนจิตรลดา พระบาทสมเด็จพระบรมชนกาธิเบศร มหาภูมิพลอดุลยเดชมหาราช บรมนาถบพิตร ทรงมีพระราชกระแสกับพระองค์เจ้าจักรพันธ์เพ็ญศิริ จักรพันธ์ ให้ดำเนินการผสมพันธุ์ฝักสองชั้น (Double Hybridization) ขึ้นในศูนย์ศึกษาการพัฒนาอันเนื่องมาจากพระราชดำริ และห้องปฏิบัติการเพาะเลี้ยงเนื้อเยื่อพืชของโครงการส่วนพระองค์ฯ สวนจิตรลดา ดำเนินการผสมพันธุ์ฝักสองชั้นพร้อมกันไปด้วย

สมเด็จพระกนิษฐาธิราชเจ้า กรมสมเด็จพระเทพรัตนราชสุดาฯ สยามบรมราชกุมารี ทรงสืบต่องานอนุรักษ์ พันธุกรรมพืช โดยในเดือนมิถุนายน พ.ศ. 2535 ทรงมีรับสั่งกับนายแก้วขวัญ วัชโรทัย เลขาธิการพระราชวัง และผู้อำนวยการโครงการส่วนพระองค์ฯ สวนจิตรลดา **“ให้ดำเนินการอนุรักษ์พืชพรรณของประเทศ และดำเนินการเป็นธนาคารพืชพรรณ”** ทำการรักษาฐานทรัพยากรของประเทศ นำไปสู่เศรษฐกิจพอเพียง จากที่พระบาทสมเด็จพระบรมชนกาธิเบศร มหาภูมิพลอดุลยเดชมหาราช บรมนาถบพิตร ทรงมีพระปฐมบรมราชโองการ **“เราจะปกครองโดยธรรม เพื่อประโยชน์สุขแห่งมหาชนชาวสยาม”** ทรงใช้ทศพิธราชธรรมในการปกครองประเทศ และประโยชน์สุขแห่งมหาชนชาวสยามนั้น ทรงมีโครงการอันเนื่องมาจากพระราชดำริมากมาย มากกว่า 4,000 โครงการ และทางอพ.สธ.เชื่อว่า บทสรุปที่พระราชทานเพื่อพศนิกรของพระองค์ท่านอยู่ได้ พึ่งตนเองได้ คือพระราชดำริที่พระราชทานปรัชญาเศรษฐกิจพอเพียง เป็นทางสายกลาง นำไปสู่ความพอประมาณ ความมีเหตุผล มีภูมิคุ้มกัน ในเงื่อนไขความรู้ เงื่อนไขคุณธรรม นำไปสู่เศรษฐกิจ สังคม วัฒนธรรมที่สมดุล พร้อมรับกับการเปลี่ยนแปลง

เศรษฐกิจพอเพียง คือการพึ่งตนเองได้นั้น จำเป็นต้องมีฐานทรัพยากร ทั้งกายภาพ ทรัพยากรชีวภาพ และ ทรัพยากรที่เป็นวัฒนธรรมภูมิปัญญา เพราะภูมิปัญญานั้นกำกับทรัพยากรในเรื่อง อาหาร เครื่องนุ่งห่ม ที่อยู่ อาศัย ยารักษาโรค คือปัจจัยสี่ ซึ่งเปรียบเสมือนฐานในการพัฒนาประเทศ ที่เราจำเป็นต้องมีทรัพยากร และทรัพยากรนั้น เราต้องเป็นเจ้าของสิทธิ มีใช้ทรัพยากรของเราแต่ถูกต้องชาตินำไปศึกษาและนำไปจดสิทธิบัตร

“เศรษฐกิจพอเพียงเป็นเสมือนรากฐานของชีวิต รากฐานความมั่นคงของแผ่นดิน เปรียบเสมือนเสาเข็มที่ถูกตอกรองรับบ้านเรือนตัวอาคารไว้นั่นเอง สิ่งก่อสร้างจะมั่นคงได้ก็อยู่ที่เสาเข็ม แต่คนส่วนมากมองไม่เห็นเสาเข็มและลืมเสาเข็มเสียด้วยซ้ำไป”

พระบรมราโชวาทของ พระบาทสมเด็จพระบรมชนกาธิเบศร มหาภูมิพลอดุลยเดชมหาราช บรมนาถบพิตรผ่านมูลนิธิชัยพัฒนา

การประชุมงานสวนพฤกษศาสตร์โรงเรียน ระหว่างวันที่ 12-14 ตุลาคม พ.ศ.2543 ณ ห้องประชุมสุธรรม อารีกุล อาคารสารนิเทศ 50 ปี มหาวิทยาลัยเกษตรศาสตร์ และ การประชุมวิชาการและนิทรรศการทรัพยากรไทย : อนุรักษ์และพัฒนาด้วยจิตสำนึกแก่นักวิจัยไทย ระหว่างวันที่ 21-27 มิถุนายน พ.ศ.2544 ณ ศาลาพระเกียรติ จุฬาลงกรณ์มหาวิทยาลัยการประชุมวิชาการนิทรรศการ ทรัพยากรไทย : ธรรมชาติแห่งชีวิต ในระหว่างวันที่ 9-15 พฤษภาคม พ.ศ.2546 ณ สำนักพระราชวัง พระราชวังดุสิต และ ทรัพยากรไทย : สรรพสิ่งล้วนพันเกี่ยว ระหว่างวันที่ 19- 25 ตุลาคม พ.ศ. 2548 ณ ศูนย์อนุรักษ์พันธุกรรมพืชโครงการอนุรักษ์พันธุกรรมพืชอันเนื่องมาจากพระราชดำริฯ คลองไผ่ ตำบล คลองไผ่ อำเภอสี่คิ้ว จังหวัดนครราชสีมา ปี พ.ศ. 2550 ประชุมวิชาการนิทรรศการ ทรัพยากรไทย : ประโยชน์แท้แก่มหาชน ทรงเปิดพิพิธภัณฑ์ธรรมชาติวิทยา เกาะและทะเลไทย ที่บริเวณเขาหมาจ้อ ตำบลแสมสาร อำเภอสัตหีบ จังหวัดชลบุรี การจัดประชุม วิชาการนิทรรศการปี พ.ศ. 2552 ทรัพยากรไทย : ผันสุวิณีใหม่ในฐานไทย ระหว่างวันที่ 19-25 ตุลาคม 2552 ณ สวนสัตว์เปิดเขาเขียว องค์การสวนสัตว์ในพระบรมราชูปถัมภ์ ตำบลบางพระ อำเภอสัตหีบ จังหวัดชลบุรี โดยสมเด็จพระกนิษฐาธิราชเจ้า กรม สมเด็จพระเทพรัตนราชสุดาฯ สยามบรมราชกุมารี ทรงเป็นองค์ประธานในการเปิดประชุมวิชาการนิทรรศการ ทรงเปิดศูนย์อนุรักษ์และพัฒนาทรัพยากรภาคตะวันออก ห้องปฏิบัติการ DNA-Fingerprint การเตรียมการในเรื่องผันสุวิณีใหม่ในฐานไทย ทำให้โครงการอนุรักษ์พันธุกรรมพืชอันเนื่องมาจากพระราชดำริฯ ได้วิเคราะห์ฐานไทย ฐานชุมชน ฐานของหน่วยงาน ส่วนราชการ มหาวิทยาลัย โรงเรียน ที่ร่วมสนองพระราชดำริ นำไปสู่การเรียนรู้ทรัพยากรท้องถิ่น ได้แก่ ทรัพยากรกายภาพ ทรัพยากรชีวภาพ และ

ทรัพยากรทางวัฒนธรรม ภูมิปัญญา ซึ่งจำเป็นประสานกับท้องถิ่น ชุมชน ในการดำเนินการสำรวจฐานข้อมูล ทรัพยากรท้องถิ่น เพื่อจัดตั้งศูนย์อนุรักษ์และพัฒนาทรัพยากร ท้องถิ่น เช่น ศูนย์อนุรักษ์และพัฒนาทรัพยากรภาค ตะวันออก สวนสัตว์เปิดเขาเขียว จังหวัดชลบุรี ศูนย์อนุรักษ์และพัฒนาทรัพยากรตำบลที่ร่วมสนองพระราชดำริ จาก พระราชกระแสที่พระราชทานเมื่อวันที่ 25 มีนาคม 2548 ณ ศาลาดุสิตาลัย สวนจิตรลดา **“ทำอย่างไรให้ชุมชน มา ให้โรงเรียน โดยเฉพาะนักเรียนช่วยในการอนุรักษ์พันธุกรรมพืช และให้มีการทำ DNA Fingerprint ในโรงเรียน”** และทรงย้ายเมื่อวันที่ 4 พฤษภาคม 2550 ณ อาคารชัยพัฒนา สวนจิตรลดา **“ให้เร่งอนุรักษ์และหาวิธีการรักษาสิทธิ”** จะเห็นได้ว่าทรงพระอัจฉริยะ ที่ให้องค์การปกครองส่วนท้องถิ่น ชุมชน ช่วยดูแลรักษาทรัพยากรธรรมชาติสิ่งแวดล้อม สนับสนุนให้โรงเรียน สถานศึกษา มหาวิทยาลัยในท้องถิ่น โดยให้นักเรียนนักศึกษา ช่วยในการสำรวจให้รู้ทรัพยากรที่ จะต้องอนุรักษ์ และมีการพัฒนาใช้ประโยชน์ทรัพยากรอย่างยั่งยืน สู่เศรษฐกิจพอเพียง ในปีพ.ศ. 2554-2558 ได้ ร่วมกับมูลนิธิอนุรักษ์พันธุกรรมพืช สมเด็จพระเทพรัตนราชสุดาฯ สยามบรมราชกุมารี (มูลนิธิ อพ.สธ.) จัดทำโครงการ รวมใจภักดิ์ ปลูกมเหสักข์ – สักสยามินทร์ถวายพระบาทสมเด็จพระเจ้าอยู่หัว เนื่องในวโรกาสพระชน มพรรษา 84 พรรษา ขยายพันธุ์โดยวิธีการเลี้ยงเนื้อเยื่อ เพื่อเป็นไม้พระราชทานไปยังตำบลต่างๆ ทั้ง 7,255 ตำบล เป้าหมาย 8,400,000 ต้น (แปดล้านสี่แสนต้น) เป็นต้นไม้แห่งการร่วมมือร่วมใจกันในทุกภาคส่วน เป็นการสักไว้ในแผ่นดิน เป็น สัญลักษณ์ แสดงความจงรักภักดี สามัคคีปรองดอง สร้างสิ่งแวดล้อมที่ดี มีมูลค่าเพิ่ม และที่สำคัญ คือ เป็นเครื่องมือ ที่จะเข้าสู่ท้องถิ่นตำบล เพื่อตำบลจะได้เข้าร่วมสนองพระราชดำริ จัดทำฐานทรัพยากรท้องถิ่นตำบล และเชื่อมต่อกัน เป็นของ อำเภอ จังหวัดและประเทศต่อไปในอนาคต การประชุมวิชาการ นิทรรศการ **ทรัพยากรไทย : ก้าวสู่โลก กว้างอย่างมั่นใจ** จัด ขึ้นที่ศูนย์ฝึกหนองระเวียง มหาวิทยาลัยเทคโนโลยีราชมงคลอีสาน ศูนย์กลางมหาวิทยาลัย จังหวัดนครราชสีมา ระหว่างวันที่ 1 – 7 พฤศจิกายน 2554 โครงการอนุรักษ์พันธุกรรมพืชอันเนื่องมาจากพระราชดำริ ฯ มีการดำเนินกิจกรรมต่างๆ อย่างต่อเนื่องในทุกระดับเพื่อให้เกิดความเข้าใจอย่างชัดเจน มีทิศทางการทำงานเพื่อ สนองพระราชดำริ ในการอนุรักษ์พันธุกรรมพืชของประเทศให้ยั่งยืน เป็นการดำเนินการตั้งแต่ยอดเขาถึงใต้ทะเล ตั้งแต่ ยอดเขาจนถึงใต้อ่างเก็บน้ำ จากยอดเขาใหญ่ถึงลุ่มน้ำโขง ที่ต้องมีการศึกษาเรียนรู้ธรรมชาติแห่งชีวิต สรรพสิ่งล้วนพัน เกี่ยว เพื่อให้เกิดผลประโยชน์แก่แกมหาชน การผันสู่วิถีใหม่ในฐานไทย ที่มีฐานไทย ฐานชุมชน ฐานทรัพยากรพัฒนา ธรรม ภูมิปัญญา พร้อมทั้งจะก้าวสู่โลกกว้างอย่างมั่นใจ อันเป็นผลประ โยชน์แก่แก่ประเทศชาติและประชาชนให้มาก ที่สุด และในปี 2556 ระหว่างวันที่ 20 - 26 ธันวาคม มีการจัดประชุมวิชาการ นิทรรศการ **ทรัพยากรไทย : นำสิ่งดีมา สู่ตาโลก** ที่เขื่อนศรีนครินทร์ จังหวัดกาญจนบุรี โดยมีการไฟฟ้าฝ่ายผลิตแห่งประเทศไทย เป็นเจ้าภาพ ประชุมวิชาการ นิทรรศการ ปีพ.ศ. 2558 **ทรัพยากรไทย : หวนดูทรัพย์สิ่งสินตน** จัดที่มหาวิทยาลัยขอนแก่น ปีพ.ศ. 2560 **ทรัพยากรไทย : ศักยภาพมากล้นมีให้เห็น** ซึ่งจุฬาลงกรณ์มหาวิทยาลัย รับเป็นเจ้าภาพ จัดที่ศูนย์เรียนรู้เครือข่ายเพื่อ ภูมิภาค จุฬาลงกรณ์มหาวิทยาลัย - สระบุรี จังหวัดสระบุรี **ทรัพยากรไทย : ชาวบ้านไทยได้ประโยชน์** มหาวิทยาลัยเทคโนโลยีราชมงคลอีสาน เป็นเจ้าภาพ จัดที่ศูนย์การศึกษา า.หนองระเวียง อ.เมือง นครราชสีมา วันที่ 28 พฤศจิกายน ถึง 5 ธันวาคม พ.ศ.2562 และการประชุมวิชาการนิทรรศการ **ทรัพยากรไทย : ประโยชน์แก่แกมหาชน** ใน ปี 2565 ที่มหาวิทยาลัยวลัยลักษณ์ จังหวัดนครศรีธรรมราช

นอกจากการประชุมทุกสองปี ยังมีการประชุมวิชาการ นิทรรศการ สวนพ ฤกษศาสตร์โรงเรียนระดับภูมิภาค ใน ระหว่างปีของการประชุมวิชาการนิทรรศการทรัพยากรไทย ซึ่งในเดือนพฤศจิกายน พ.ศ. 2553 ได้มีการจัดการประชุม วิชาการนิทรรศการสวนพฤกษศาสตร์โรงเรียน ระดับภูมิภาค ครั้งที่ 1 ณ จังหวัดสุราษฎร์ธานี การประชุมวิชาการ นิทรรศการสวนพฤกษศาสตร์โรงเรียน ระดับภูมิภาค ครั้งที่ 2 เดือนมิถุนายน พ.ศ.2555 ณ มหาวิทยาลัยแม่โจ้ จังหวัด

เชียงใหม่ การประชุมวิชาการนิทรรศการสวนพฤกษศาสตร์โรงเรียน ระดับภูมิภาค ครั้งที่ 3 ในเดือนมิถุนายน 2557 ที่โรงเรียนนนทบุรีวิทยาลัย จังหวัดนนทบุรี การประชุมวิชาการนิทรรศการสวนพฤกษศาสตร์โรงเรียน ระดับภูมิภาค ครั้งที่ 4 ในเดือนกรกฎาคม 2559 กรุงเทพมหานครเป็นเจ้าภาพ จัดที่สำนักพระราชวัง พระราชวังดุสิต การประชุมวิชาการนิทรรศการสวนพฤกษศาสตร์โรงเรียน ระดับภูมิภาค ครั้งที่ 5 ในเดือนพฤษภาคม 2561 มหาวิทยาลัยราชภัฏวไลยอลงกรณ์ ในพระบรมราชูปถัมภ์ ปทุมธานี เป็นเจ้าภาพ และจะจัดการประชุมวิชาการนิทรรศการสวนพฤกษศาสตร์โรงเรียน ระดับภูมิภาค ครั้งที่ 6 ในวันที่ 30 เมษายน ถึง 5 พฤษภาคม 2564 ที่มหาวิทยาลัยวลัยลักษณ์ นครศรีธรรมราช เป็นเจ้าภาพ

การจัดทำแผนแม่บท โครงการอนุรักษ์พันธุกรรมพืชอันเนื่องมาจากพระราชดำริฯ ในระยะ 5 ปีที่เจ็ด (ตุลาคม 2564 – กันยายน 2569) ขอให้หน่วยงานที่ร่วมสนองพระราชดำริ จัดทำแผนแม่บทของหน่วยงาน สอดคล้องกับแผนแม่บทของ อพ.สธ. โดยศึกษาจากวิสัยทัศน์ พันธกิจ ยุทธศาสตร์ของหน่วยงาน และโครงการที่มีอยู่ ปรับเข้าร่วมสนองพระราชดำริ โดยในส่วนของมหาวิทยาลัยในกิจกรรมพิเศษสนับสนุนการอนุรักษ์ทรัพยากร (ก 8) ให้มีงานสนับสนุนวิชาการในการจัดทำฐานทรัพยากรท้องถิ่นขององค์การบริหารส่วนท้องถิ่น ที่จะเน้นในเรื่องมาตรฐานและคุณภาพการดำเนินงานสนองพระราชดำริแล้ว อพ.สธ. ยังวิเคราะห์จุดอ่อนจุดแข็งการดำเนินงานตลอด 28 ปี ในการหวนดูทรัพยากรสิ่ง สิ้นตน ศักยภาพมากล้นมีให้เห็น ชาวบ้านไทยได้ประโยชน์ และประโยชน์แท้แก่มหาชน โดยเข้าใจ เห็นความสำคัญของ พันธุกรรมพืชและทรัพยากร ร่วมคิดร่วมปฏิบัติจนเกิดประโยชน์กับมหาชนชาวไทย ให้มีระบบข้อมูลสื่อถึงกันทั่วประเทศ โดยการเข้าใจ เข้าถึงและพัฒนาตามแนวทางการพัฒนาของพระบาทสมเด็จพระ บรมชนกาธิเบศร มหาภูมิพลอดุลยเดชมหาราช บรมนาถบพิตร อันเป็นฐานในการรักษา สืบสาน ต่อยอด ตามพระบรมราโชบายต่อไป

ตามที่คณะกรรมการขับเคลื่อนการปฏิรูปประเทศ สำนักงานคณะกรรมการพัฒนาเศรษฐกิจและสังคมแห่งชาติ ได้มีหนังสือขอแจ้งยืนยันการดำเนินการกิจกรรม/โครงการภายใต้แผนการปฏิรูปประเทศที่มีความจำเป็นเร่งด่วน (Quick Win) มีการกำหนดการปฏิรูปประเทศด้านทรัพยากรธรรมชาติและสิ่งแวดล้อม ทรัพยากรความหลากหลายทางชีวภาพ โดยให้มีศูนย์อนุรักษ์และพัฒนาทรัพยากรท้องถิ่นตำบลให้ครอบคลุมทุกตำบลทั่วประเทศ โดยจะเริ่มบันทึกข้อมูล ฐานข้อมูลของท้องถิ่นในด้านทรัพยากรกายภาพ ทรัพยากรชีวภาพ และทรัพยากรวัฒนธรรมภูมิปัญญาในรูปแบบ Small Data ในระดับท้องถิ่น ที่จะใช้เชื่อมโยงกับการวิเคราะห์และสังเคราะห์ข้อมูลในระดับ Big data ของประเทศต่อไป โครงการอนุรักษ์พันธุกรรมพืชอันเนื่องมาจากพระราชดำริ สมเด็จพระเทพรัตนราชสุดาฯ สยามบรมราชกุมารี (อพ.สธ.) เป็นโครงการที่สมเด็จพระกนิษฐาธิราชเจ้า กรมสมเด็จพระเทพรัตนราชสุดาฯ สยามบรมราชกุมารีทรงสืบทอดพระราชภาระของ พระบาทสมเด็จพระ บรมชนกาธิเบศร มหาภูมิพลอดุลยเดชมหาราช บรมนาถบพิตร ที่จะรักษาฐาน ทรัพยากรกายภาพ ฐานทรัพยากรชีวภาพ และฐานทรัพยากรวัฒนธรรมภูมิปัญญาของประเทศ เป็นต้นทุนในการพัฒนา ตามปรัชญาเศรษฐกิจพอเพียง มาตั้งแต่ปี พ.ศ. 2535

การดำเนินงานขับเคลื่อนให้เกิดศูนย์อนุรักษ์และพัฒนาทรัพยากรท้องถิ่นตำบลให้ครอบคลุมทุกตำบลทั่วประเทศ ตามแผนปฏิรูปประเทศด้านทรัพยากรธรรมชาติและสิ่งแวดล้อม เรื่องทรัพยากรความหลากหลายทางชีวภาพ เป็นการดำเนินงานตามแนวทางการดำเนินงานฐานทรัพยากรท้องถิ่น อพ.สธ. โดยได้ประสานกับที่ปรึกษา กระทรวงมหาดไทย อพ.สธ. มีความเห็นว่ากระทรวงมหาดไทยควรเป็นหลักในการดำเนินงานฐานทรัพยากรท้องถิ่น เนื่องจากเป็นเรื่องของความมั่นคงในมิติของความมั่นคงทางทรัพยากรของประเทศ และสอดคล้องกับนโยบายมหาดไทย 4.0 แต่เนื่องจากกระทรวงมหาดไทยไม่มีภารกิจด้านทรัพยากรธรรมชาติและสิ่งแวดล้อมโดยตรง จึงจำเป็นต้องบูรณาการ ร่วมกันหลายกระทรวง โดยต้องเป็นนโยบายและตัวชี้วัด กำกับกับการดำเนินงานสนองพระราชดำริไปยังส่วนราชการ

อาทิ กระทรวงศึกษาธิการมีนโยบายและตัวชี้วัดในการดำเนินงานสวนพฤษศาสตร์โรงเรียนโดยมีนักเรียนช่วยสำรวจในท้องถิ่น มหาวิทยาลัยท้องถิ่นเป็นพี่เลี้ยง และศึกษาวิจัยต่อยอดเพื่อการอนุรักษ์และใช้ประโยชน์ทรัพยากรท้องถิ่นอย่างยั่งยืน กระทรวงทรัพยากรธรรมชาติและสิ่งแวดล้อมโดยสำนักงานปลัดกระทรวงทรัพยากรธรรมชาติและสิ่งแวดล้อม กำกับกับการปฏิบัติงานของสำนักงานทรัพยากรธรรมชาติและสิ่งแวดล้อมในทุกจังหวัด และจะมีสำนักงานนโยบายและแผนทรัพยากรธรรมชาติและสิ่งแวดล้อมประสานงานและติดตามการดำเนินงานตามพระราชบัญญัติความหลากหลายทางชีวภาพ พ.ศ.ที่กำลังจะมีขึ้น กระทรวงเกษตรและสหกรณ์มีการดูแลเรื่องเกษตร ปศุสัตว์ และประมง มีพระราชบัญญัติคุ้มครองพันธุ์พืช พ.ศ. 2542 และกระทรวงสาธารณสุขมีกรมการแพทย์แผนไทยและการแพทย์ทางเลือก คุ้มครองภูมิปัญญาการแพทย์แผนไทย พืชสมุนไพรและถิ่นอาศัย ตามพระราชบัญญัติคุ้มครองและส่งเสริมภูมิปัญญาการแพทย์แผนไทย พ.ศ. 2542 เป็นต้น

ดังนั้นจำเป็นต้องมีการประสานงานและหารือด้านนโยบายให้ทางกระทรวงมหาดไทยดำเนินการได้ และเป็นหลักของประเทศ ซึ่งมีการประชุมหารือระหว่างผู้แทนจากหน่วยงานต่างๆ ได้แก่ กระทรวงมหาดไทย กรมส่งเสริมการปกครองท้องถิ่น กรมการปกครอง กรมการพัฒนาชุมชน สำนักงานปลัดกระทรวงทรัพยากรธรรมชาติและสิ่งแวดล้อม สำนักงานนโยบายและแผนทรัพยากรธรรมชาติและสิ่งแวดล้อม กระทรวงเกษตรและสหกรณ์ และกรมการแพทย์แผนไทยและการแพทย์ทางเลือกในวันที่ 2 กรกฎาคม 2561

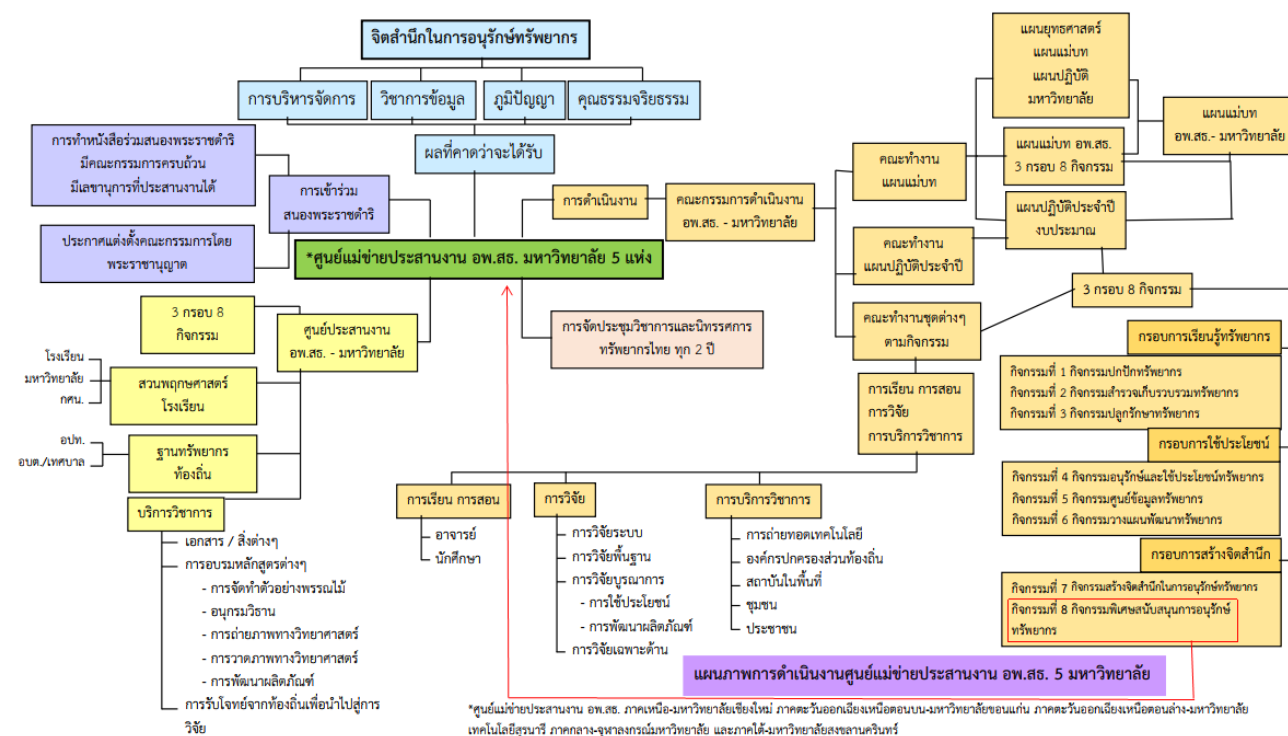
ในการที่จะให้ประสานงานบรรลุตามเป้าหมาย จึงจำเป็นต้องเป็นนโยบายและตัวชี้วัดในการขับเคลื่อนให้จังหวัดสนับสนุน อปท. โดยมีมหาวิทยาลัยเป็นพี่เลี้ยงให้ความรู้ ซึ่งในขณะนี้เริ่มเริ่มต้นที่ทาง อพ.สธ. จะทำความเข้าใจกับมหาวิทยาลัยที่จะเป็นศูนย์แม่ข่ายประสานงาน อพ.สธ. เพื่อสร้างความเข้าใจให้กับเครือข่ายข้างต้นและจำเป็นต้องเป็นนโยบายและตัวชี้วัดในการปฏิรูปประเทศ เพื่อให้ตรงตามเป้าหมายและวัตถุประสงค์ต่อไป

ตามนโยบายจากสำนักพระราชวังที่ให้ อพ.สธ. เป็นหน่วยประสานงานกลาง และลดขนาดหน่วยงาน บุคลากร อพ.สธ.ได้ดำเนินการวางแผนการประสานงานกับมหาวิทยาลัยที่เป็นศูนย์แม่ข่ายประสานงาน อพ.สธ. จำนวน 5 แห่ง ได้แก่ ศูนย์แม่ข่ายประสานงาน อพ.สธ. - มหาวิทยาลัยเชียงใหม่ จังหวัดเชียงใหม่ ประสานภาคเหนือศูนย์แม่ข่ายประสานงาน อพ.สธ. มหาวิทยาลัยขอนแก่น จังหวัดขอนแก่น ประสานภาคตะวันออกเฉียงเหนือตอนบน ศูนย์แม่ข่ายประสานงาน อพ.สธ. มหาวิทยาลัยเทคโนโลยีสุรนารี จังหวัดนครราชสีมา ประสานภาคตะวันออกเฉียงเหนือตอนล่าง ศูนย์แม่ข่ายประสานงาน อพ.สธ. จุฬาลงกรณ์มหาวิทยาลัย ประสานภาคกลาง ภาคตะวันออก ภาคตะวันตก และศูนย์แม่ข่ายประสานงาน อพ.สธ. มหาวิทยาลัยสงขลานครินทร์ จังหวัดสงขลา ประสานภาคใต้ที่มีเครือข่ายมหาวิทยาลัยในจังหวัดต่างๆ อพ.สธ.ได้จัดทำแผนผังมโนทัศน์กระบวนการประสานงานระหว่างหน่วยงานร่วมสนองพระราชดำริ ระดับจังหวัด ราชการส่วนกลาง-ส่วนภูมิภาค มหาวิทยาลัยท้องถิ่น มหาวิทยาลัยที่เป็นศูนย์แม่ข่ายประสานงาน อพ.สธ. โรงเรียน และ อปท.โดยได้ขอพระราชทานพระราชานุญาตและประสานกับมหาวิทยาลัย ที่พระราชทานเป็นศูนย์แม่ข่ายประสานงานและ มหาวิทยาลัยที่ขอพระราชทานเป็นศูนย์ประสานงาน โดยการประสานงานจะอยู่ใน กรอบการสร้างจิตสำนึก กิจกรรมที่ 8 กิจกรรมพิเศษสนับสนุนการอนุรักษ์ทรัพยากร ภายใต้คณะกรรมการดำเนินงานโครงการอนุรักษ์พันธุกรรมพืชอันเนื่องมาจากพระราชดำริฯ (อพ.สธ.) ของมหาวิทยาลัยนั้นๆ

แผนผังการดำเนินงานประสานงานของหน่วยงานที่สนองพระราชดำริ

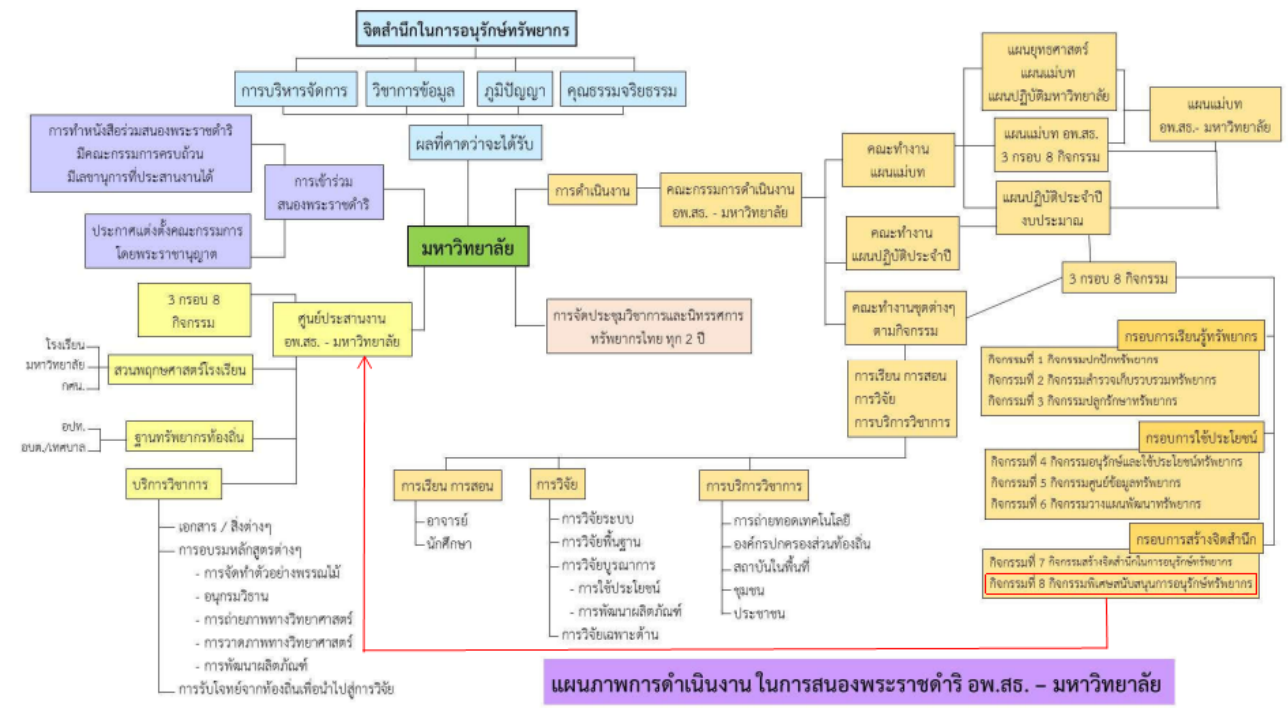
ทุกแผนผังเป้าหมายที่สุดคือจิตสำนึกในการอนุรักษ์ทรัพยากร ซึ่งเป็นผลที่คาดว่าจะได้รับการดำเนินงานสนองพระราชดำริ คือการบริหารจัดการ วิชาการ ข้อมูล ภูมิปัญญา คุณธรรมจริยธรรม ทางด้านซ้ายมือจะเป็นเรื่องการเข้าร่วมสนองพระราชดำริ การบริการจัดการ ด้านขวาของแผนผังจะเป็นการดำเนินงาน

แผนผังการดำเนินงานของมหาวิทยาลัย ศูนย์แม่ข่ายประสานงาน อพ.สธ.มหาวิทยาลัย และแผนผังการดำเนินงานของมหาวิทยาลัย ศูนย์ประสานงาน อพ.สธ.มหาวิทยาลัย

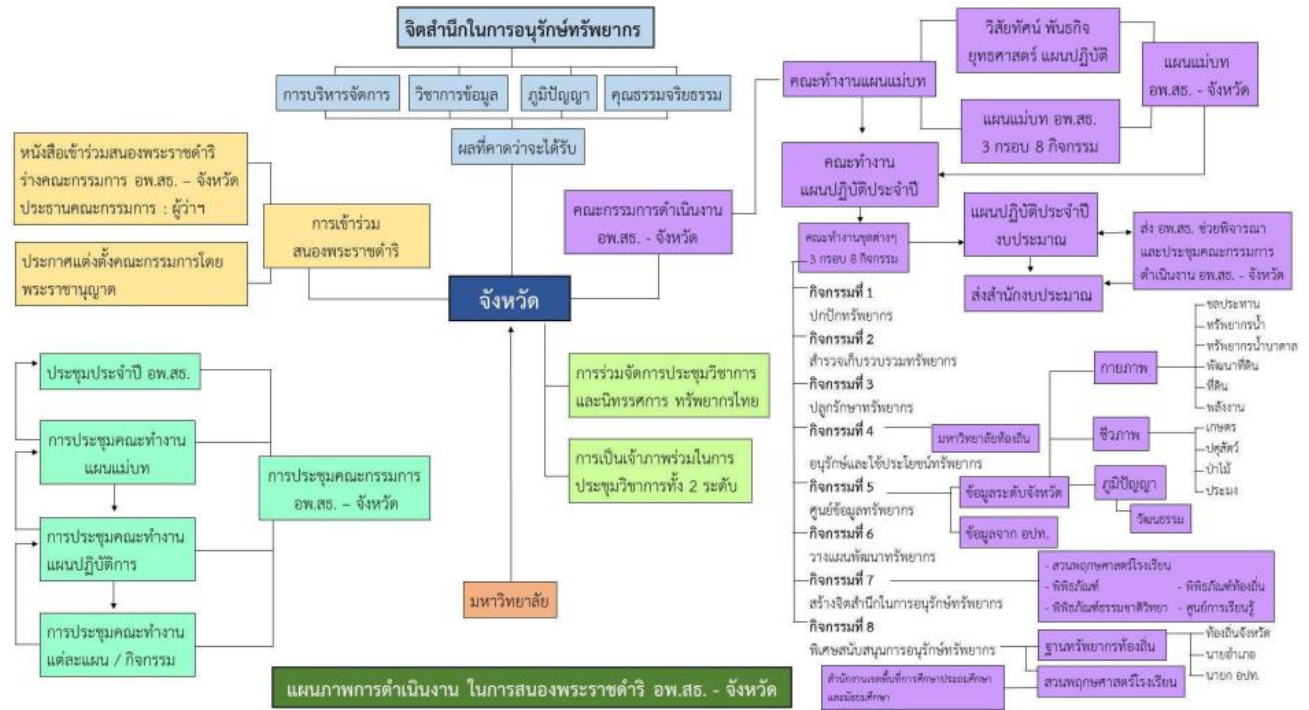


มหาวิทยาลัยแม่ข่ายประสานงาน อพ.สธ. จะดำเนินงานศูนย์ประสานงานอพ.สธ. ของมหาวิทยาลัยที่เป็นเครือข่าย คือเป็นงานในกิจกรรมที่ 8 กิจกรรมพิเศษสนับสนุนการอนุรักษ์ทรัพยากร โดยมหาวิทยาลัยขอพระราชทานเข้าร่วมสนองพระราชดำริและที่คณะกรรมการดำเนินงาน อพ.สธ.-มหาวิทยาลัย ที่แต่งตั้งโดยพระราชกฤษฎีกา โดยมีอธิการบดีเป็นประธาน มีคณะทำงานหรือคณะอนุกรรมการชุดต่างเพื่อการจัดทำแผนแม่บท แผนปฏิบัติ พิจารณาจากวิสัยทัศน์ พันธกิจของมหาวิทยาลัย ในเรื่องการเรียนรู้ การสอน การวิจัย การบริการวิชาการ การทำนุบำรุง ศิลปวัฒนธรรม ให้สอดคล้องกับกิจกรรมโครงการ 3 กรอบ 8 กิจกรรม ของโครงการอนุรักษ์พันธุกรรมพืชอันเนื่องมาจากพระราชดำริฯ (อพ.สธ.) ศูนย์แม่ข่ายประสานงานฯ จะประสานกับมหาวิทยาลัยที่เป็นเครือข่ายและดำเนินงานตามกิจกรรมของศูนย์ประสานงานมหาวิทยาลัย ที่ทำหน้าที่เป็นผู้แทนของโครงการอนุรักษ์พันธุกรรมพืชอัน

เนื่องจากพระราชดำริฯ (อพ.สธ.) ต้องการดำเนินการดำเนินกิจกรรมอพ.สธ. 3 รอบ 8 กิจกรรม งานสวนพฤกษศาสตร์ โรงเรียน งานฐานทรัพยากรท้องถิ่น สามารถให้ความรู้ แนวทางการดำเนินงานสวนพฤกษศาสตร์โรงเรียน ในระดับ โรงเรียน มหาวิทยาลัย การศึกษานอกระบบและการศึกษาตามอัธยาศัย (กศน.) ฐานทรัพยากรท้องถิ่น ขององค์กรปกครองส่วนท้องถิ่น ระดับ องค์การบริหารส่วนจังหวัด เทศบาลนคร เทศบาลเมือง เทศบาลตำบล องค์การบริหารส่วนตำบล และการบริการวิชาการ ซึ่งจะต้องมีความพร้อมในเรื่องเอกสาร สื่อต่างๆ การอบรมหลักสูตรงานสวนพฤกษศาสตร์โรงเรียน งานฐานทรัพยากรท้องถิ่น เมื่อมีความพร้อมคือมีวิทยากรที่ผ่านการรับรองจาก อพ.สธ. การอบรมการจัดทำตัวอย่างพรรณไม้แห้ง อนุกรมวิธาน การวาดภาพทางวิทยาศาสตร์ การถ่ายภาพทางวิทยาศาสตร์ การพัฒนาผลิตภัณฑ์ การรับโจทย์วิจัยจากท้องถิ่น เพื่อนำไปสู่การวิจัย โดยการนำเข้าสู่คณะกรรมการดำเนินงาน อพ.สธ. มหาวิทยาลัย เพื่อเป็นแผนปฏิบัติ ในเรื่องการเรียน การสอน การวิจัย การบริการวิชาการ ตามแผนผัง



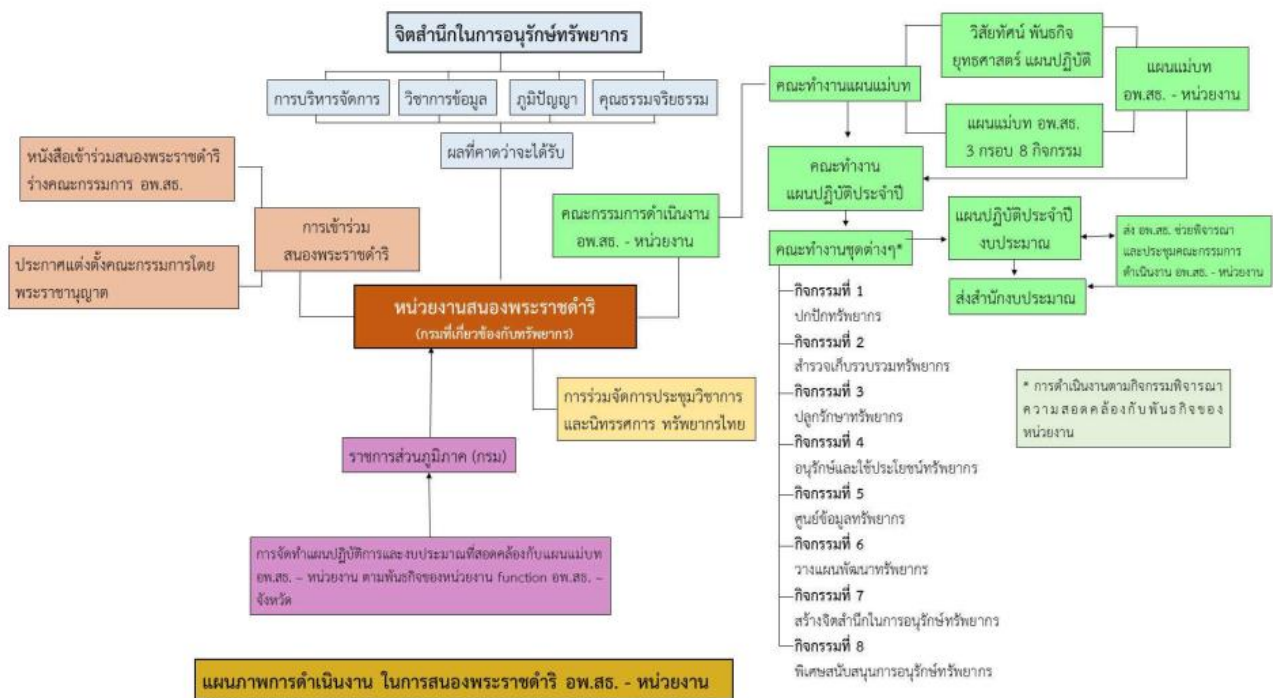
แผนผังการดำเนินงานของจังหวัด



โดยที่จังหวัดทุกจังหวัดได้เข้าร่วมสนองพระราชดำริ ในโครงการอนุรักษ์พันธุกรรมพืชอันเนื่องมาจากพระราชดำริฯ (อพ.สธ.) ทั้ง 76 จังหวัด และกรุงเทพมหานคร บนสุดของแผนผังคือเรื่องจิตสำนึกในการอนุรักษ์ทรัพยากร ด้านซ้ายเป็นเรื่องการบริหารจัดการ ตั้งแต่วิธีการเข้าร่วมสนองพระราชดำริ การแต่งตั้งคณะกรรมการดำเนินงาน การประชุมคณะกรรมการดำเนินงาน อพ.สธ.ทำงานชุดต่าง โดยในแต่ละจังหวัดมีคณะกรรมการดำเนินงานที่มีผู้ว่าราชการจังหวัดเป็นประธาน หัวหน้าส่วนราชการต่างๆ เป็นกรรมการและมีหัวหน้าสำนักงานจังหวัดเป็นกรรมการและเลขานุการ ที่จำดำเนินการตามวิสัยทัศน์ พันธกิจ ยุทธศาสตร์ ของจังหวัดและกลุ่มจังหวัด โดยพิจารณาโครงการที่สอดคล้องกับกิจกรรมของ อพ.สธ. สามารถนำเข้าร่วมสนองพระราชดำริ จังหวัดจะมีการดำเนินการสร้างจิตสำนึก กิจกรรมหลักคือกิจกรรมที่ 8 กิจกรรมพิเศษสนับสนุนการอนุรักษ์ทรัพยากร การเลือกใช้ประโยชน์ กิจกรรมศูนย์ข้อมูลทรัพยากร ที่จังหวัดควรมีข้อมูลจริงโดยมีคณะกรรมการ ที่มีข้อมูลทรัพยากรกายภาพ โดยมีส่วนราชการภูมิภาค ที่ส่วนกลางสนองพระราชดำริ เป็นโครงข้อมูลจังหวัด ด้านทรัพยากรกายภาพ มี สำนักงานชลประทานจังหวัด ทรัพยากรน้ำ ทรัพยากรน้ำบาดาล พัฒนาที่ดิน ที่ดิน อุดมวิทย์วิทยา ด้านทรัพยากรชีวภาพ ที่มี เกษตรจังหวัด ปศุสัตว์จังหวัด ประมงจังหวัด ข้อมูลด้านทรัพยากรธรรมชาติสิ่งแวดล้อม มีทรัพยากรและสิ่งแวดล้อมจังหวัด เป็นหน่วยประสานกับหน่วยงานกระทรวงทรัพยากรธรรมชาติและสิ่งแวดล้อม ได้แก่ ป่าไม้ อุทยานแห่งชาติ เขตรักษาพันธุ์สัตว์ป่า เขตห้ามล่า ก็จะเป็นแหล่งข้อมูลด้านทรัพยากรชีวภาพ พืชสัตว์ จุลินทรีย์ เห็ด ด้านทรัพยากรวัฒนธรรมภูมิปัญญา ก็มีวัฒนธรรมจังหวัด ที่มีข้อมูลด้านภูมิปัญญา พัฒนาชุมชนมีข้อมูลภูมิปัญญาของการนำไปพัฒนาเป็นผลิตภัณฑ์ต่างๆ ซึ่งภาพใหญ่ของจังหวัด ส่วนข้อมูลในระดับท้องถิ่น จังหวัดก็มีนโยบายสั่งการผ่านนายอำเภอ ที่ดูแลในเรื่องท้องที่ กำนันผู้ใหญ่บ้านร่วมมือกับ องค์กรปกครองส่วนท้องถิ่น ดำเนินการสนองพระราชดำรินางานฐานทรัพยากรท้องถิ่น ซึ่งจะสอดคล้องกับนโยบายและตัวชี้วัดของกรมส่งเสริมการปกครองส่วนท้องถิ่น ที่ให้ทุกองค์กรปกครองส่วน

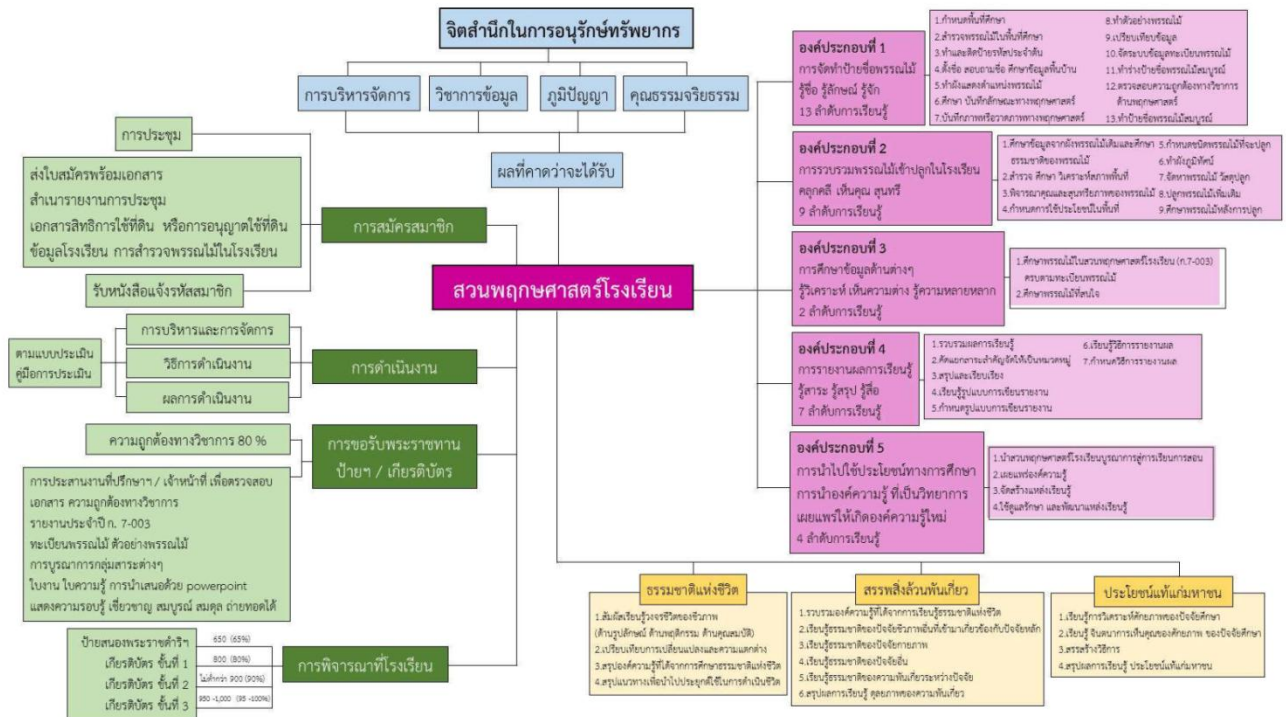
ท้องถิ่น คือองค์การบริหารส่วนจังหวัด เทศบาลนคร เทศบาลเมือง เทศบาลตำบล องค์การบริหารส่วนตำบล เข้าร่วมสนองพระราชดำริงานฐานทรัพยากรท้องถิ่น เมื่อตำบลเข้าร่วมสนองพระราชดำริ โรงเรียนที่อยู่ตำบลนั้นๆ ก็ต้องเข้าร่วมสนองพระราชดำริ ในงานสวนพฤกษศาสตร์โรงเรียน และเป็นกำลังสำคัญในงานฐานทรัพยากรท้องถิ่น ที่ดำเนินงานจัดทำหลักสูตรท้องถิ่นในการสำรวจทรัพยากร ข้อมูลในระดับท้องถิ่นที่เป็นปัจจุบัน จะเข้าสู่ระบบข้อมูลของจังหวัด และข้อมูลประเทศ ทิมหาดไทย 4.0 จะต้องมีกระบวนการ Big Data จากข้อมูลจริงเชิงพื้นที่ เพื่อใช้ในการวางแผนพัฒนาในการดำเนินงานของจังหวัดจำเป็นต้องมีมหาวิทยาลัยเข้ามาเป็นฐานด้านวิชาการ การศึกษาวิจัย เพื่อพัฒนาต่อยอดต่อไป

แผนผังการดำเนินงานหน่วยงานสนองพระราชดำริ



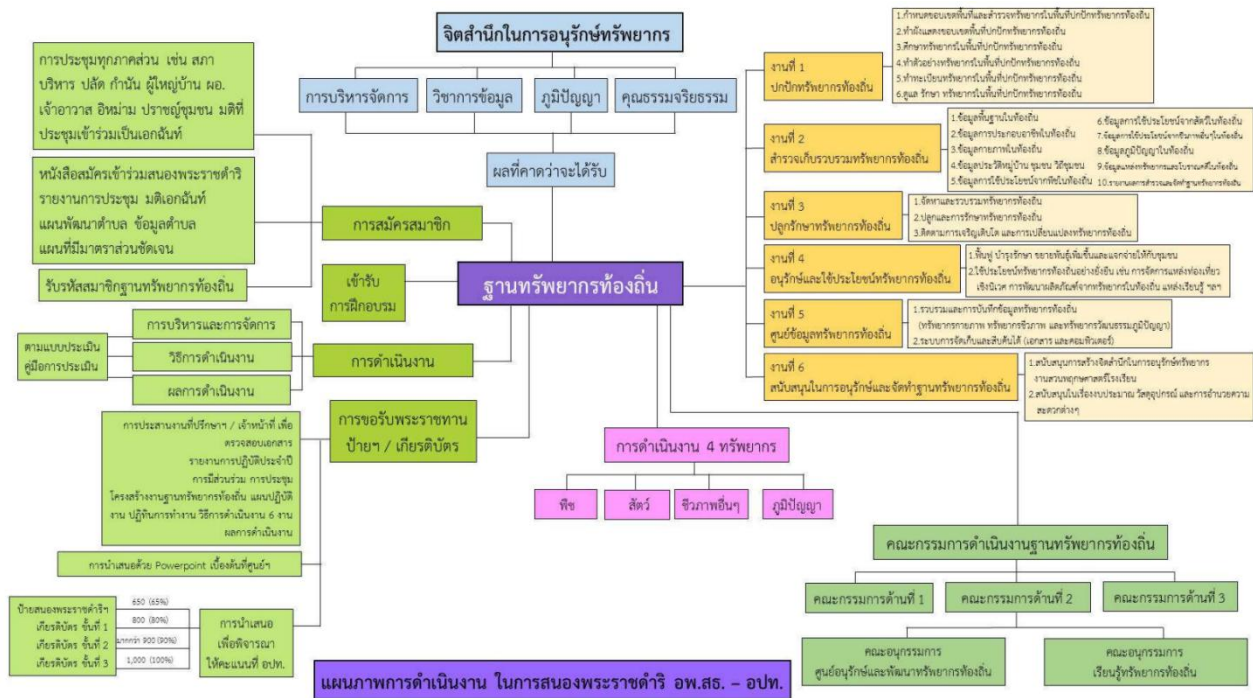
หน่วยงานสนองพระราชดำริในกลุ่มที่ 3 หน่วยงานที่เกี่ยวข้องกับทรัพยากร ซึ่งหน่วยงานก็มีการสนองพระราชดำริดำเนินกิจกรรมของโครงการอนุรักษ์พันธุกรรมพืชอันเนื่องมาจากพระราชดำริฯ (อพ.สธ.) ในส่วนกลาง ส่วนราชการภูมิภาคก็เป็นคณะกรรมการดำเนินงานของจังหวัด เป็นแนวทางที่จะใช้งบประมาณของกรม เป็นงบประมาณมาดำเนินงานในจังหวัด ยกตัวอย่างเรื่องนี้ หากท้องถิ่นมีการสำรวจจัดทำฐานทรัพยากรท้องถิ่น ทราบในเรื่องพื้นที่เกษตร แต่น้ำไม่เพียงพอ ต้องการแก้ปัญหา ก็นำข้อมูลปรึกษากับทางชลประทานจังหวัด หรือทรัพยากรน้ำจังหวัด เพื่อจัดทำโครงการ ส่วนราชการภูมิภาคก็นำเรื่องเข้าคณะกรรมการดำเนินงานโครงการอนุรักษ์พันธุกรรมพืชอันเนื่องมาจากพระราชดำริฯ (อพ.สธ.) จังหวัด ผ่านการพิจารณาแล้ว ผู้ว่าราชการจังหวัดส่งเรื่องไปยังกรมในส่วนกลาง กรมในส่วนกลางก็รวบรวมเป็นโครงการพระราชดำริ ที่จะส่งให้อพ.สธ.ช่วยพิจารณา ยืนยันไปยังสำนักงบประมาณ จะเป็นการจัดทำงบประมาณที่มีฐานจากข้อมูลความต้องการจริง ฐานข้อมูลทรัพยากรกายภาพ ทรัพยากรชีวภาพ เป็นการจัดการงบประมาณของประเทศในเรื่องการพัฒนาท้องถิ่น ที่มาจากรฐานข้อมูลทรัพยากรท้องถิ่น

แผนผังงานสวนพฤกษศาสตร์โรงเรียน



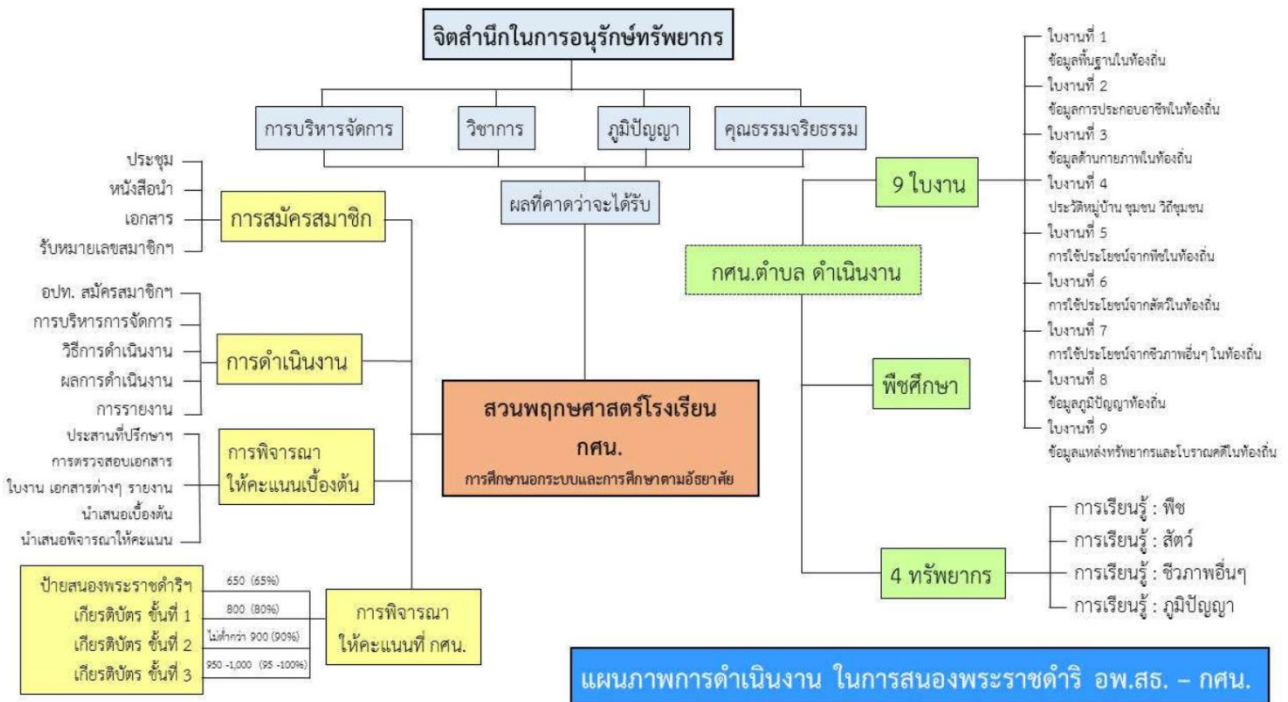
แผนผังสวนพฤกษศาสตร์โรงเรียนเป็นภาพรวมงานการดำเนินงาน ที่ด้านซ้ายมือเป็นการบริหารจัดการ การสมัครเป็นสมาชิก การมีส่วนร่วม การดำเนินงานตามคู่มือการดำเนินงานสวนพฤกษศาสตร์โรงเรียน การดำเนินงานให้เป็นมาตรฐานตามเกณฑ์ เพื่อขอรับพระราชทานป้ายสนองพระราชดำริ และเกียรติบัตรชั้นที่ 1 และเกียรติบัตรชั้นที่ 2 ด้านขวามือเป็นการดำเนินงานสวนพฤกษศาสตร์โรงเรียน ที่มี 5 องค์ประกอบ แต่ละองค์ประกอบมีลำดับการเรียนรู้ การเรียนรู้ 3 สาระ ธรรมชาติแห่งชีวิต สรรพสิ่งล้วนพันเกี่ยว ประโยชน์แท้แก่มหาชน ก็มีลำดับการเรียนรู้ ที่มีรายละเอียดในคู่มือการดำเนินการ วิธีการให้คะแนนตนเอง

แผนผังการดำเนินงานฐานทรัพยากรท้องถิ่น



แผนผังฐานทรัพยากรท้องถิ่น เป็นภาพรวมงานการดำเนินงาน ที่ด้านซ้ายมือเป็นการบริหารจัดการ การสมัคร เป็นสมาชิก การมีส่วนร่วม การดำเนินงานตามคู่มือการดำเนินฐานทรัพยากรท้องถิ่น การดำเนินงานให้เป็นมาตรฐาน ตามเกณฑ์ เพื่อขอรับพระราชทานป้ายสนองพระราชดำริ และเกียรติบัตรขั้นที่ 1 และเกียรติบัตรขั้นที่ 2 ด้านขวามือ เป็นการดำเนินงานฐานทรัพยากรท้องถิ่น ที่มี 6 งาน งานปกป้องทรัพยากร งานสำรวจเก็บรวบรวมทรัพยากร งานปลูก รักษาทรัพยากร งานศูนย์ข้อมูลทรัพยากร งานสร้างจิตสำนึกในการอนุรักษ์ทรัพยากร และงานสนับสนุนการอนุรักษ์ ทรัพยากร มีลำดับการเรียนรู้ ระดับรับพระราชทานป้ายสนองพระราชดำริ การเรียนรู้ 4 ทรัพยากร เพื่อขอรับ พระราชทานเกียรติบัตรขั้นที่ 1 และขั้นที่ 2 ที่มีลำดับการเรียนรู้ มีรายละเอียดในคู่มือการดำเนินการ วิธีการให้คะแนน ตนเอง

แผนผังการดำเนินงาน การศึกษานอกระบบและการศึกษาตามอัธยาศัย (กศน.)



แผนผังการดำเนินงานของการศึกษานอกระบบและการศึกษาตามอัธยาศัย (กศน.) ท้องถิ่น เป็นภาพรวมงาน การดำเนินงาน ที่ด้านซ้ายมือเป็นการบริหารจัดการ การสมัครเป็นสมาชิก การมีส่วนร่วม การดำเนินงานตามคู่มือการ ดำเนินงานริมศึกษาและใช้แบบบันทึกการสำรวจทรัพยากร 9 ใบบงาน ของการดำเนินงานฐานทรัพยากรท้องถิ่น โดย กศน.อำเภอจะเป็นโรงเรียน กศน.ตำบล เป็นห้องเรียน ที่มีนักเรียนมาจากหมู่บ้านต่างๆ การจัดทำทะเบียนทรัพยากร และมีพืชศึกษาในแต่ละห้องเรียน คือแต่ละตำบล มีพืชศึกษาหรือพืชสำคัญ ที่นำมาใช้ศึกษาตามกระบวนการสวน พฤกษศาสตร์โรงเรียน การดำเนินงานให้เป็นมาตรฐานตามเกณฑ์ เพื่อขอรับพระราชทานป้ายสนองพระราชดำริ และ เกียรติบัตรชั้นที่ 1 และเกียรติบัตรชั้นที่ 2 ทรัพยากร เพื่อขอรับพระราชทานเกียรติบัตรชั้นที่ 1 และชั้นที่ 2 ที่มีลำดับ การเรียนรู้ มีรายละเอียดในคู่มือการดำเนินการ วิธีการให้คะแนนตนเอง

จากแผนผังข้างต้น จะทำให้หน่วยงานสนองพระราชดำริต่างๆ มหาวิทยาลัย จังหวัด โรงเรียนสมาชิกสวน พฤกษศาสตร์โรงเรียน องค์กรปกครองส่วนท้องถิ่น จะเห็นภาพว่าอยู่ตรงไหน ทำอะไร และเชื่อมต่อประสานกับใคร จะ นำไปสู่ความสำเร็จในการสนองพระราชดำริ ในการพัฒนาบุคลากร เพื่อไปอนุรักษ์พัฒนาทรัพยากรให้เกิดประโยชน์กับ มหาชนชาวไทย มีจิตสำนึกในการอนุรักษ์ทรัพยากร เห็นคุณค่า อนุรักษ์พัฒนา และการใช้ประโยชน์ทรัพยากรอย่าง ยั่งยืน จากการรักษาทรัพยากร คือการรักษาดีกรีดิน การรักษาฐานทรัพยากรนำไปสู่เศรษฐกิจพอเพียง นำไปสู่ความ มั่นคง มั่งคั่ง ยั่งยืนของประเทศ ที่จะส่งต่อทรัพยากรให้เป็นมรดกและลูกหลาน ใช้ในการพัฒนาประเทศตลอดไป

การดำเนินงานตามแผนปฏิบัติ งบประมาณปี 2564

ดำเนินงานตามงบประมาณที่ได้รับ จากสำนักงบประมาณ ในการสนองพระราชดำริ การเรียน การสอน การวิจัย การบริการวิชาการ หรือได้รับจากแหล่งทุนสนับสนุนการวิจัย เป็นงานที่สอดคล้องกับ อพ.สธ.

วางกรอบการดำเนินงาน ที่เข้าใจ เข้าถึง นโยบายการทำแผนแม่บท 5 ปีที่เจ็ด ของ อพ.สธ. ที่มหาวิทยาลัยสนองพระราชดำริ เมื่อเข้าใจ เข้าถึง ก็สามารถวางกรอบแผนปฏิบัติการ

ทรัพยากรไทย หวนดูทรัพย์สินสิ่งสินตน คือการสำรวจตนเองซึ่งตรงกับนโยบายกระทรวงการอุดมศึกษา วิทยาศาสตร์ วิจัยและนวัตกรรม ที่มหาวิทยาลัยจะต้องมีข้อมูลสารสนเทศของมหาวิทยาลัย

ทรัพยากรกายภาพ ได้แก่ที่ดิน อาคารสถานที่ เครื่องมืออุปกรณ์ต่างๆที่ท่านอธิการบดีต้องมีนโยบายเพื่อจัดทำฐานข้อมูลที่มีอยู่ในกองแผนงาน ที่ดิน อาคารสถานที่ ครุภัณฑ์ เครื่องมืออุปกรณ์เครื่องมืออุปกรณ์วิทยาศาสตร์ ยานพาหนะ ซึ่งจะต้องลงรายละเอียดไปถึงระดับภาควิชา ที่จะต้องมีรายละเอียดบัญชีทรัพย์สินต่างๆ จะเห็นว่าท่านอธิการบดี คุณบดี หัวหน้าภาควิชา จนถึงอาจารย์นักวิจัย ดูแลทรัพย์สินสมบัติชาติมหาศาล และสามารถทราบว่ามียะไรบ้างอยู่ที่ไหน จำนวนเท่าไร ในมหาวิทยาลัย ซึ่งควรเป็นเรื่องปกติที่ผู้บริหารในแต่ละระดับต้องทราบ ความรับผิดชอบนำไปสู่การวางแผนพัฒนา

ทรัพยากรชีวภาพ ได้แก่บุคลากร นักวิจัย ในระดับต่างๆ ตั้งแต่ศาสตราจารย์ รองศาสตราจารย์ ผู้ช่วยศาสตราจารย์ อาจารย์ นักวิจัย ที่ต้องทราบว่าแต่ละท่านมีคุณวุฒิด้านใด จบการศึกษาในสาขาวิชาอะไร ทำงานวิจัยด้านใด ความเชี่ยวชาญ ความสนใจ ความถนัด ซึ่งการทำงานใดก็ต้องวางคนให้ถูกเพื่อความสำเร็จตามเป้าหมายวัตถุประสงค์ ก็เป็นเรื่องที่ผู้บริหารแต่ละระดับก็ต้องทราบนักศึกษาระดับปริญญาเอก ปริญญาโท ปริญญาตรี ที่จะเป็นกำลังช่วยในการวิจัย การบริการวิชาการ การฝึกประสบการณ์การพัฒนาศักยภาพของมหาวิทยาลัย

ทรัพยากรชีวภาพ พืช สัตว์ จุลินทรีย์ เห็ดต่างๆ ที่มีอยู่ในมหาวิทยาลัย มีสถานะอย่างไร มีการศึกษาวิจัยเกี่ยวกับชีวภาพนั้นๆ อะไรบ้าง เป็นการให้เกียรติคนรุ่นเก่า และที่จะในการใช้พัฒนาอะไรต่อไป

ทรัพยากรวัฒนธรรมและภูมิปัญญา ได้แก่วิถีของมหาวิทยาลัย วัฒนธรรมองค์กร ภูมิปัญญาที่ถ่ายทอด งานวิจัย วิทยานิพนธ์ต่างๆ ที่ต้องมีการจัดระบบฐานข้อมูล มีอะไรอยู่บ้าง วิเคราะห์นำไปพัฒนาต่อยอด

จากการที่มีทรัพยากรกายภาพ ทรัพยากรชีวภาพ วัฒนธรรมและภูมิปัญญา วิทยานิพนธ์ งานวิจัยต่างๆ ก็จะนำไปสู่การวางแผนพัฒนา

การสนองพระราชดำริ หากเข้าใจ เข้าถึงว่าสนองพระราชดำริ อพ.สธ. นั้น **สนองพระราชดำริอะไร** คือการสนองพระราชดำริในโครงการอนุรักษ์พันธุกรรมพืชอันเนื่องมาจากพระราชดำริ สมเด็จพระเทพรัตนราชสุดาฯ สยามบรมราชกุมารี ที่มีสมเด็จพระกนิษฐาธิราชเจ้า กรมสมเด็จพระเทพรัตนราชสุดาฯ สยามบรมราชกุมารี ทรงเป็นองค์ประธาน ทรงสืบทอดงานอนุรักษ์ทรัพยากรของพระบาทสมเด็จพระบรมชนกาธิเบศร มหาภูมิพลอดุลยเดชมหาราช บรมนาถบพิตรในการรักษาฐานทรัพยากรของประเทศ นำไปสู่เศรษฐกิจพอเพียงคือการพึ่งตนเองได้ ที่นำไปสู่ความมั่นคง มั่งคั่งและยั่งยืน **การสนองสนองพระราชดำริอย่างไร** สมเด็จพระกนิษฐาธิราชเจ้าฯ ทรงมีพระราชโอรสให้งาน อพ.สธ.เป็นงานปกติ หน่วยงานที่สนองพระราชดำริ ทำอะไรอยู่ มีบทบาท หน้าที วิสัยทัศน์ พันธกิจ ยุทธศาสตร์ สามารถนำงานนั้น

มาสนองพระราชดำริ สำหรับมหาวิทยาลัย การเรียน การสอน การวิจัย การบริการวิชาการ เป็นงานที่สนองพระราชดำริ เมื่อเข้าใจเข้าถึงก็จะสามารถนำงานที่สนองพระราชดำริไปพัฒนาเป็นผลประโยชน์แท้ คือได้ทั้งส่วนตัวและส่วนรวม ดังที่ พระบาทสมเด็จพระบรมชนกาธิเบศร มหาภูมิพลอดุลยเดชมหาราช บรมนาถบพิตร ทรงมีพระราชดำรัสว่า *ประโยชน์แท้มีสองอย่างคือประโยชน์ส่วนตนที่ทุกมีสิทธิแสวงหาและได้รับ แต่ต้องสุจริตเป็นธรรมกับประโยชน์ส่วนรวมเป็นประโยชน์ส่วนใหญ่ ที่ทุกคนมีส่วนร่วมอยู่ การทำงานต้องได้ประโยชน์แท้ทั้งส่วนตัวและส่วนรวม ประโยชน์นั้นจึงจะมั่นคงถาวร เป็นผลดีแก่ชาติบ้านเมืองอย่างแท้จริง*

เรื่อง **ทรัพยากรไทยหวนดูทรัพยากรสิ่งสิ้นตน** นี้พูดมาตั้งแต่ก่อนปี 2558 ที่จะจัดงานประชุมวิชาการและเป็นปีที่ สมเด็จพระกนิษฐาธิราชเจ้า กรมสมเด็จพระเทพรัตนราชสุดาฯ สยามบรมราชกุมารี ทรงมีพระชนมายุ 60 พรรษา ออกมาให้หน่วยงานที่ร่วมสนองพระราชดำริมีฐานข้อมูลจริง ไม่ใช่จินตนาการ ที่จะใช้ในการวางแผนพัฒนา พัฒนาการเรียน การสอน การวิจัยการบริการวิชาการ การพัฒนาบุคลากร การพัฒนาเพิ่มคุณวุฒิอาจารย์ให้ความรู้ประสบการณ์นิสิต นักศึกษาที่จะจบเป็นบัณฑิตออกไปพัฒนาสังคม ประเทศชาติ พัฒนาศักยภาพของมหาวิทยาลัย การสนองพระราชดำรินี้ไม่ใช่ไม่ได้อะไร แต่ถ้าวินิจฉัยที่ให้ได้แล้ว การสนองพระราชดำริเป็นประโยชน์กับตนเอง มหาวิทยาลัย สังคม ประเทศชาติ ตามเป้าหมาย อพ.สธ. คือ พัฒนาศักยภาพ เพื่อไปอนุรักษ์พัฒนาทรัพยากร ให้เกิดประโยชน์กับมหาชนชาวไทย โดยวัตถุประสงค์ เข้าใจ เห็นความสำคัญของพันธกรรมพืชหรือทรัพยากร ให้ร่วมคิด ร่วมปฏิบัติ จนเกิดประโยชน์กับมหาชนชาวไทย และมีระบบข้อมูลที่สื่อถึงกันทั่วประเทศ ที่เป็นเป้าหมายหลักในการดำเนินการสนองพระราชดำรินี้ใน ระยะ 5 ปีที่เจ็ด ตามแผนแม่บท อพ.สธ.

ทรัพยากรไทย ศักยภาพมากล้นมีให้เห็น จากที่มีประสบการณ์ที่ไปเห็นว่า บัวเพียงพืชเดียว สามารถพัฒนาเป็นถึง 116 ผลิตภัณฑ์ อพ.สธ. ได้ทำตัวอย่างการดำเนินงานพืชอนุรักษ์ 8 พืช ได้แก่ ทุเรียน สัก มะเกี๋ยง มะกิง ตีนฮั่งดอย น้อยหน้าเครือ ชาเมี่ยง กล้วยไม้ ซึ่งได้ทูลเกล้าฯถวาย แนวทางไปในวันพระราชสมภพ สมเด็จพระกนิษฐาธิราชเจ้าฯ กรมสมเด็จพระเทพรัตนราชสุดาฯ สยามบรมราชกุมารี 2 เมษายน 2558 และมหาวิทยาลัยขอนแก่นได้ขอพระราชทาน ต้นยางนาเป็นพืชที่ 9 และมีฝักอีกนูน เหน็ด เป็นชีวภาพที่อยู่ในการวางแผนวิจัยและพัฒนา หากมหาวิทยาลัยเข้าใจ เลือก พืชหรือชีวภาพที่มีความรู้ความเชี่ยวชาญ จากข้อมูลที่ไม่ว่าเรื่องบุคลากร งานวิจัยที่ผ่านมา มาทดลองทำร่วมกันเพื่อ พัฒนาต่อยอด อพ.สธ.มีมหาวิทยาลัยที่สนองพระราชดำริ 70 มหาวิทยาลัย จะได้ 70 ศักยภาพ ถ้าทำชีวภาพละ 10 ผลิตภัณฑ์ จะได้ 700 ศักยภาพ แต่ละผลิตภัณฑ์ยังต้องพัฒนาต่อไป ประเทศไทยมี 7255 ตำบล ถ้าเพียง 3000 ตำบลที่มีโจทย์ ที่ต้องพัฒนาชีวภาพในตำบล เรามีงานวิจัยอีกมหาศาลที่สามารถนำไปพัฒนาท้องถิ่น ชุมชน ประเทศ

ทรัพยากรไทย ชาวบ้านไทยได้ประโยชน์ จากการที่มหาวิทยาลัยนำแนวทาง อพ.สธ.ไปดำเนินการ จะเห็นประโยชน์ที่จะเกิดกับท้องถิ่น ชุมชน ครอบครัว เป็นศักยภาพของมหาวิทยาลัย ที่ได้ดำเนินการตามบทบาท วิสัยทัศน์ พันธกิจ ยุทธศาสตร์ ของมหาวิทยาลัย

ทรัพยากรไทย ประโยชน์แท้แก่มหาชน จากการดำเนินงานอย่างเข้าใจ เข้าถึง พัฒนา และจะย้อนกลับในการหวนดู ทรัพยากรสิ่งสิ้นตน ศักยภาพมากล้นมีให้เห็น ชาวบ้านไทยได้ประโยชน์ ประโยชน์แท้แก่มหาชน เมื่อทำงานกันด้วยความ ซื่อสัตย์ มีจิตสำนึกในการอนุรักษ์ทรัพยากร การใช้ทรัพยากรอย่างยั่งยืน ก็เกิดประโยชน์กับมหาชน ประเทศชาติ ใน ความมั่นคง มั่งคั่ง ยั่งยืน ตามนโยบายประเทศไทย 4.0

มั่นคง คือความมั่นคงทางทรัพยากรต้องรู้ชนิด จำนวน ที่จะอนุรักษ์อะไร และอนุรักษ์อย่างไร

มั่งคั่ง จากทรัพยากรที่มีและมีภูมิปัญญากำกับ ในการใช้ประโยชน์ ทำมาศึกษา วิจัย พัฒนาต่อยอดเป็นผลิตภัณฑ์ เพิ่มมูลค่า เกิดรายได้ เป็นความมั่งคั่ง

ยั่งยืน ต้องมีจิตสำนึกในการอนุรักษ์ทรัพยากร รู้จักการใช้ประโยชน์การใช้อย่างยั่งยืน ต้องรู้ชนิดจำนวน ถึงจะบริหารจัดการ เป็นเรื่องเศรษฐกิจพอเพียง ด้วยความพอประมาณ เป็นเหตุผล และมีภูมิคุ้มกัน ที่ต้องใช้เงื่อนไขความรู้ เงื่อนไขคุณธรรม ที่นำไปสู่เศรษฐกิจสังคมสิ่งแวดล้อม วัฒนธรรมที่สมดุล พร้อมรับกับการเปลี่ยนแปลง ทรัพยากรนั้นต้องปลูกได้ ขยายได้ มีไข่นำออกมาจากป่าอย่างเดียว ซึ่งไม่มีการทดแทนก็จะหมด อีกทั้งนโยบายต่างก็ต้องยั่งยืนต่อเนื่อง จึงจะเป็นความยั่งยืน

มหาวิทยาลัย ต้องมีศูนย์ประสานงาน อพ.สธ.-มหาวิทยาลัย ซึ่งรายละเอียดมีอยู่ในหนังสือจากยอดเขาถึงได้ทะเล 8 ในเรื่องแผนผังการประสานงาน ใคร ทำอะไร เชื่อมต่อกับใคร ที่เห็นภาพรวมการทำงานเป็นเครือข่าย อพ.สธ. บทบาทของศูนย์ประสานงาน อพ.สธ.-มหาวิทยาลัย

เมื่อเข้าใจ เข้าถึง กรอบแนวทางการดำเนินงาน ก็จัดทำแผนปฏิบัติประจำปี นำโครงการที่มีอยู่ปรับมาเข้ากรอบ หรือจัดทำแผนแม่บทระยะ 5 ปีที่เจ็ด แผนปฏิบัติประจำปี ต่อไป

ขอได้โปรดอ่าน วิเคราะห์ ทำความเข้าใจในบทความนี้

แผนปฏิบัติ อพ.สธ.- จังหวัด ปังบประมาณ 2564 และกรอบแผนแม่บท ระยะ 5 ปีที่เจ็ด (งบประมาณ2565-2569)

โดยที่จังหวัดทุกจังหวัดได้เข้าร่วมสนองพระราชดำริ ในโครงการอนุรักษ์พันธุกรรมพืชอันเนื่องมาจากพระราชดำริฯ (อพ.สธ.) ทั้ง 76 จังหวัด และกรุงเทพมหานคร บนสุดของแผนผังคือเรื่องจิตสำนึกในการอนุรักษ์ทรัพยากร ด้านซ้ายเป็นเรื่องการบริหารจัดการ ตั้งแต่วิธีการเข้าร่วมสนองพระราชดำริ การแต่งตั้งคณะกรรมการดำเนินงาน การประชุมคณะกรรมการดำเนินงาน อพ.สธ.ทำงานชุดต่าง โดยใน แต่ละจังหวัดมีคณะกรรมการดำเนินงาน ที่มีผู้ว่าราชการจังหวัดเป็นประธาน หัวหน้าส่วนราชการต่างๆ เป็นกรรมการและมีหัวหน้าสำนักงานจังหวัดเป็นกรรมการและเลขานุการ ที่ดำเนินการตามวิสัยทัศน์ พันธกิจ ยุทธศาสตร์ ของจังหวัดและกลุ่มจังหวัด โดยพิจารณาโครงการที่สอดคล้องกับกิจกรรมของ อพ.สธ. สามารถนำเข้าร่วมสนองพระราชดำริ จังหวัดจะมี การดำเนินงานตามกรอบการสร้างจิตสำนึก กิจกรรมหลักคือกิจกรรมที่ 8 กิจกรรมพิเศษสนับสนุนการอนุรักษ์ทรัพยากร กรอบการใช้ประโยชน์ กิจกรรมศูนย์ข้อมูลทรัพยากร ที่จังหวัดควรมีข้อมูลจริงโดยมีคณะทำงาน ที่จะมีข้อมูลทรัพยากรกายภาพ โดยมีส่วนราชการภูมิภาค ที่ส่วนกลางสนองพระราชดำริ เป็นโครงข้อมูลจังหวัด

ทรัพยากรกายภาพ มีสำนักงานชลประทานจังหวัด ทรัพยากรน้ำ ทรัพยากรน้ำบาดาล พัฒนาที่ดิน ที่ดิน อุดุนิยมวิทยา

ทรัพยากรชีวภาพ ที่มีเกษตรจังหวัด ปศุสัตว์จังหวัด ประมงจังหวัด ข้อมูลด้านทรัพยากรธรรมชาติสิ่งแวดล้อม มี ทรัพยากรและสิ่งแวดล้อมจังหวัด เป็นหน่วยงานประสานกับหน่วยงานกระทรวงทรัพยากรธรรมชาติและสิ่งแวดล้อม ได้แก่ ป่าไม้ อุทยานแห่งชาติ เขตรักษาพันธุ์สัตว์ป่า เขตห้ามล่า ก็จะเป็นแหล่งข้อมูลด้านทรัพยากรชีวภาพ พืชสัตว์ จุลินทรีย์ เห็ด ฯลฯ

ทรัพยากรวัฒนธรรมภูมิปัญญา มีวัฒนธรรมจังหวัด ที่มีข้อมูลด้านภูมิปัญญา พัฒนาชุมชน จังหวัด มีข้อมูลภูมิปัญญา ของการนำไปพัฒนาเป็นผลิตภัณฑ์ต่างๆ ซึ่งภาพใหญ่ของจังหวัด

ข้อมูลในระดับท้องถิ่น จังหวัดก็มีนโยบายสั่งการผ่านนายอำเภอ ที่ดูแลในเรื่องท้องถิ่น กำนันผู้ใหญ่บ้านร่วมมือกับ องค์กรปกครองส่วนท้องถิ่น ดำเนินการสนองพระราชดำรินางานฐานทรัพยากรท้องถิ่น ซึ่งจะสอดคล้องกับนโยบายและ ตัวชี้วัดของกรมส่งเสริมการปกครองท้องถิ่น ที่ให้ทุกองค์กรปกครองส่วนท้องถิ่น คือองค์การบริหารส่วนจังหวัด เทศบาล นคร เทศบาลเมือง เทศบาลตำบล องค์การบริหารส่วนตำบล เข้าร่วมสนองพระราชดำรินางานฐานทรัพยากรท้องถิ่น เมื่อ ตำบลเข้าร่วมสนองพระราชดำริ โรงเรียนที่อยู่ตำบลนั้นๆ ก็ต้องเข้าร่วมสนองพระราชดำริ ในงานสวนพฤกษศาสตร์ โรงเรียน และเป็นกำลังสำคัญในงานฐานทรัพยากรท้องถิ่น ที่ดำเนินงานจัดทำหลักสูตรท้องถิ่นในการสำรวจทรัพยากร ข้อมูลในระดับท้องถิ่นที่เป็นปัจจุบัน จะเข้าสู่ระบบข้อมูลของจังหวัด และข้อมูลประเทศ ที่มหาไทย 4.0 จะต้องมี กระบวนการ Big Data จากข้อมูลจริงเชิงพื้นที่ เพื่อใช้ในการวางแผนพัฒนา ในการดำเนินงานของจังหวัดจำเป็นต้องมี มหาวิทยาลัยเข้ามาเป็นฐานด้านวิชาการ การศึกษาวิจัย เพื่อพัฒนาต่อยอดต่อไป

ดังนั้นจังหวัดดำเนินการตามวิสัยทัศน์ พันธกิจ ยุทธศาสตร์ของจังหวัด กลุ่มจังหวัด พิจารณาว่า

การสนองพระราชดำริ ดำเนินการได้ใน

กิจกรรมที่ 1 ปกป้องทรัพยากร รวบรวมพื้นที่ป่าปกปัก ที่เป็นป่าธรรมชาติดั้งเดิม จากการดำเนินงานของ อปท.

กิจกรรมที่ 2 สำรวจเก็บรวบรวมทรัพยากร รวบรวมจากข้อมูลที่อปท.ดำเนินการ โดยนโยบายและตัวชี้วัดที่ จังหวัดกำหนด สั่งการผ่านอำเภอและองค์กรปกครองส่วนท้องถิ่นและดำเนินการโดย อปท.และโรงเรียน

กิจกรรมที่ 3 ปลูกรักษาทรัพยากร รวบรวมพื้นที่ปลูกรักษาที่ องค์กรปกครองส่วนท้องถิ่น โรงเรียน ในจังหวัด ดำเนินการ

กิจกรรมที่ 4 อนุรักษ์และใช้ประโยชน์ทรัพยากร การทำหนึ่งผลิตภัณฑ์ หนึ่งตำบล การทำสิ่งบ่งชี้ทาง ภูมิศาสตร์ (GI) ที่มีข้อมูลจากดำเนินงานฐานทรัพยากรท้องถิ่น การขยายพันธุ์กล้าไม้ ไม้ผล ไม้ป่า แจกจ่ายให้ท้องถิ่น ชุมชน ประชาชน การส่งเสริมอาชีพ ผลิตภัณฑ์ วิสาหกิจชุมชน (งานจากงบ function กรมส่งเสริมการเกษตร กรมป่า ไม้ งบกระทรวง ทบวง กรม ต่างๆ ฯลฯ)

กิจกรรมที่ 5 ศูนย์ข้อมูลทรัพยากร ถือเป็นงานหลักและเป้าหมายสำคัญของแผนแม่บท อพ.สธ. ระยะ 5 ปีที่
เจ็ดตามวัตถุประสงค์ ให้มีระบบข้อมูลที่สื่อถึงกันทั่วประเทศ ซึ่งจะรวบรวมจากงานทั้งหมดที่ดำเนินการในกิจกรรมต่างๆ
ในจังหวัด (ปรึกษาการดำเนินการทำฐานข้อมูลกับฝ่ายวิชาการ อพ.สธ.)

กิจกรรมที่ 7 สร้างจิตสำนึกในการอนุรักษ์ทรัพยากร การดำเนินกิจกรรมในเรื่องพิพิธภัณฑสถาน พิพิธภัณฑ
ธรรมชาติวิทยา พิพิธภัณฑสถานเลี้ยงสัตว์น้ำ พิพิธภัณฑสถานบ้านต่างๆ

กิจกรรมที่ 8 กิจกรรมพิเศษสนับสนุนการอนุรักษ์ทรัพยากร ซึ่งเป็นกิจกรรมหลักที่จังหวัดดำเนินการมีนโยบาย
สั่งการให้หน่วยงานในจังหวัด องค์กรปกครองส่วนท้องถิ่นดำเนินการโดยมีจังหวัดสนับสนุน ในด้านต่างๆ งานสวน
พฤกษศาสตร์โรงเรียน งานฐานทรัพยากรท้องถิ่น การจัดฝึกอบรมปฏิบัติการให้กับโรงเรียน องค์กรปกครองส่วนท้องถิ่น
ในจังหวัด รวมทั้งงบประมาณ โครงสร้างพื้นฐาน ถนน เส้นทางคมนาคม ระบบน้ำ สาธารณูปโภค ต่างๆ การสนับสนุน
งบประมาณการไปร่วมจัดประชุมวิชาการนิทรรศการทรัพยากรไทย ทุก 2 ปี ที่จังหวัดร่วมสนองพระราชดำริ การ
สนับสนุนไปร่วมจัดนิทรรศการประชุมวิชาการของโรงเรียน/ตำบล ที่ได้รับป้ายพระราชทาน/เกียรติบัตร ในการประชุม
วิชาการนิทรรศการ ทรัพยากรไทย ทุก 2 ปี การประชุมวิชาการนิทรรศการสวนพฤกษศาสตร์โรงเรียนและฐาน
ทรัพยากรท้องถิ่น ระดับภูมิภาค ที่จะมีการจัดทุกปี

การดำเนินงานตามแผนปฏิบัติและแผนงบประมาณประจำปี

การดำเนินงานตามงบประมาณจังหวัด หรืองบ function ของแต่ละส่วนราชการภูมิภาค ซึ่งเมื่อมีความ
ต้องการจากท้องถิ่น ที่ปัญหาโจทย์ที่ชัดเจน ก็จะนำเข้าคณะกรรมการดำเนินงาน อพ.สธ.-จังหวัด พิจารณาจัดลำดับ
ความสำคัญ ทำเรื่องส่งไปยังกรมต้นสังกัดในส่วนกลางแล้ว สำเนาให้กับทาง อพ.สธ. รับทราบ พิจารณาและอพ.สธ.จะ
ประสานกับกรมต้นสังกัดในเรื่องนั้น ๆ เพื่อนำเข้าแผนโครงการพระราชดำริ และปฏิบัติประจำปีที่ดำเนินการในพื้นที่
สนองพระราชดำริ และส่งไปสำนักงบประมาณในภาพรวมของกรมต่าง ๆ ที่สนองพระราชดำริ

ยกตัวอย่างเรื่องน้ำ หากท้องถิ่นมีการสำรวจจัดทำฐานทรัพยากรท้องถิ่น ทราบในเรื่องพื้นที่เกษตร แต่น้ำไม่
เพียงพอ ต้องการแก้ปัญหา สามารถนำข้อมูลปรึกษากับทางชลประทานจังหวัด หรือทรัพยากรน้ำจังหวัด เพื่อจัดทำ
โครงการ ส่วนราชการภูมิภาคก็นำเรื่องเข้าคณะกรรมการดำเนินงานโครงการอนุรักษ์พันธุกรรมพืชอันเนื่องมาจาก
พระราชดำริฯ (อพ.สธ.) จังหวัด ผ่านการพิจารณาแล้ว ผู้ว่าราชการจังหวัดส่งเรื่องไปยังกรมในส่วนกลาง กรมใน
ส่วนกลางก็รวบรวมเป็นโครงการพระราชดำริ ที่จะส่งให้ อพ.สธ. ช่วยพิจารณา ยืนยันไปยังสำนักงบประมาณ จะเป็นการ
จัดทำงบประมาณที่มีฐานจากข้อมูลความต้องการจริง ฐานข้อมูลทรัพยากรกายภาพ ทรัพยากรชีวภาพ เป็นการ
จัดการงบประมาณของประเทศในเรื่องการพัฒนาท้องถิ่น ที่มาจากฐานข้อมูลทรัพยากรท้องถิ่น

การดำเนินงานจัดทำแผนปฏิบัติการ กรอบแผนแม่บท อพ.สธ.-จังหวัด

1. โครงการใดที่มีอยู่ สามารถปรับเข้ากรอบการดำเนินงานของ โครงการอนุรักษ์พันธุกรรมพืชอันเนื่องมาจาก
พระราชดำริฯ (อพ.สธ.) ก็นำมาใส่ในแผนปฏิบัติการปี 2564
2. ทำแผนปฏิบัติการปี 2565 ซึ่งเป็นงบประมาณปีแรกของแผนแม่บท อพ.สธ. ระยะ 5ปีที่เจ็ด (งบประมาณ2565-2569)
ถ้าทำงบประมาณตามแผนแม่บท 5 ปีที่เจ็ด จะเป็นปีงบประมาณ 2567

3. ทำฐานข้อมูลจังหวัด โดยนำข้อมูลจากหน่วยงานต่างๆ ซึ่งเป็นหน่วยงานภูมิภาคมาซ้อนกันเป็นชั้น (แต่ละหน่วยมีข้อมูลอยู่แล้ว ซึ่งอาจนำมาข้อมูลของแต่ละกรม ในส่วนกลาง เช่นกรมชลประทาน กรมทรัพยากรน้ำ กรมที่ดิน กรมพัฒนาที่ดิน กรมป่าไม้ กรมอุทยานฯ) ถ้าไม่มีก็มีแผนจัดทำฐานข้อมูล ในการนี้ให้มีฝ่ายสถิติจังหวัด ศูนย์ข้อมูลจังหวัดเข้ามาร่วมจัดทำ โครงข้อมูลจังหวัด ด้านทรัพยากรกายภาพ มี สำนักงาน ชลประทานจังหวัด ทรัพยากรน้ำ ทรัพยากรน้ำบาดาล พัฒนาที่ดิน ที่ดิน อุดุณิยวิทยา ด้านทรัพยากรชีวภาพ ที่มีเกษตรจังหวัด ปศุสัตว์จังหวัด ประมงจังหวัด ข้อมูลด้านทรัพยากรธรรมชาติสิ่งแวดล้อม มีทรัพยากรและสิ่งแวดล้อมจังหวัด เป็นหน่วยประสานกับหน่วยงานกระทรวงทรัพยากรธรรมชาติและสิ่งแวดล้อม ได้แก่ ป่าไม้ อุทยานแห่งชาติ เขตรักษาพันธุ์สัตว์ป่า เขตห้ามล่า ก็จะเป็นแหล่งข้อมูลด้านทรัพยากรชีวภาพ พืชสัตว์ จุลินทรีย์ เห็ด ด้านทรัพยากรวัฒนธรรมภูมิปัญญา ก็มีวัฒนธรรมจังหวัด ที่มีข้อมูลด้านภูมิปัญญา พัฒนาชุมชนมีข้อมูลภูมิปัญญาของการนำไปพัฒนาเป็นผลิตภัณฑ์ต่างๆ ซึ่งภาพใหญ่ของจังหวัด

ส่วนข้อมูลในระดับท้องถิ่น จังหวัดก็มีนโยบายสั่งการผ่านนายอำเภอ ที่ดูแลในเรื่องท้องที่ กำหนดผู้ใหญ่บ้านร่วมมือกับ องค์กรปกครองส่วนท้องถิ่น ดำเนินการสนองพระราชดำริในงานฐานทรัพยากรท้องถิ่น ซึ่งจะสอดคล้องกับนโยบายและตัวชี้วัดของกรมส่งเสริมการปกครองท้องถิ่น ที่ให้ทุกองค์กรปกครองส่วนท้องถิ่น คือองค์การบริหารส่วนจังหวัด เทศบาลนคร เทศบาลเมือง เทศบาลตำบล องค์การบริหารส่วนตำบล เข้าร่วมสนองพระราชดำริงานฐานทรัพยากรท้องถิ่น เมื่อตำบลเข้าร่วมสนองพระราชดำริ โรงเรียนที่อยู่ตำบลนั้นๆ ก็ต้องเข้าร่วมสนองพระราชดำริ ในงานสวนพฤกษศาสตร์โรงเรียน และเป็นกำลังสำคัญในงานฐานทรัพยากรท้องถิ่น ที่ดำเนินงานจัดทำหลักสูตรท้องถิ่นในการสำรวจทรัพยากร ข้อมูลในระดับท้องถิ่นที่เป็นปัจจุบัน จะเข้าสู่ระบบข้อมูลของจังหวัด และข้อมูลประเทศ ที่มหาดไทย 4.0 จะต้องมีกระบวนการ Big Data จากข้อมูลจริงเชิงพื้นที่ เพื่อใช้ในการวางแผนพัฒนา ในการดำเนินงานของจังหวัด จำเป็นต้องมีมหาวิทยาลัยเข้ามาเป็นฐานด้านวิชาการ การศึกษาวิจัย เพื่อพัฒนาต่อยอดต่อไป

ในการนี้ จังหวัดมีประธานคณะทำงาน 4.1 และ 4.2 ที่มีศึกษาธิการจังหวัด และท้องถิ่นจังหวัดเป็นประธาน ในเรื่องงานสวนพฤกษศาสตร์โรงเรียนและฐานทรัพยากรท้องถิ่น ซึ่งเป็นนโยบายของกระทรวงศึกษาธิการ และกรมส่งเสริมการปกครองท้องถิ่นกระทรวงมหาดไทยและตามแผนปฏิรูปประเทศ ในการมีศูนย์อนุรักษ์พัฒนาทรัพยากรท้องถิ่นตำบล ทุกตำบลทั่วประเทศ

การดำเนินงานในเชิงปริมาณคือการเข้าร่วมสนองพระราชดำริ งานสวนพฤกษศาสตร์โรงเรียน และฐานทรัพยากรท้องถิ่น ในแต่ละปี ส่วนเชิงคุณภาพ ตำบล โรงเรียนที่เป็นสมาชิกสนองพระราชดำริ สามารถดำเนินงานให้ได้มาตรฐาน ได้รับป้ายพระราชทาน ในแต่ละปีจะมีจำนวน ตำบล โรงเรียน ที่ได้รับพระราชทานป้ายสนองพระราชดำริโดยเริ่มต้นจากตำบลที่เริ่มดำเนินการไปแล้ว ตำบลที่เริ่มมีความเข้าใจ มีความตั้งใจดำเนินการ เริ่มดำเนินการในปีงบประมาณ 2564 จัดให้มีการดำเนินงานขององค์กรปกครองส่วนท้องถิ่นร่วมกับโรงเรียนที่เป็นสมาชิก สวนพฤกษศาสตร์โรงเรียน และมีเป้าหมายให้ได้ป้ายพระราชทานในปี 2565 อำเภอละ 1 ตำบล/โรงเรียน และการจัดทำแผนแม่บท 5 ปีที่เจ็ด ตั้งเป้าหมายจำนวนตำบลที่จะดำเนินงานแต่ละปี จำนวนตำบล/โรงเรียน ที่ได้รับพระราชทานป้ายสนองพระราชดำริ ซึ่งควรดำเนินงานคู่กัน/ส่งเสริมกัน

การดำเนินงานตามกรอบกิจกรรม ตามแนวทางข้างต้น

จึงเรียนเพื่อพิจารณาดำเนินการ เพื่อผลประโยชน์แท้ ที่จะเกิดทั้งผู้ปฏิบัติและส่วนรวม จังหวัด หน่วยงาน
ท้องถิ่น ชุมชน และประชาชาติ ตามพระราชปณิธาน พระบาทสมเด็จพระบรมชนกาธิเบศร มหาภูมิพลอดุลยเดชมหาราช
บรมนาถบพิตร ในเรื่องเศรษฐกิจพอเพียง และ สมเด็จพระกนิษฐาธิราชเจ้า กรมสมเด็จพระเทพ
รัตนราชสุดาฯ สยามบรมราชกุมารี ที่ทรงรับสั่ง ให้อนุรักษ์พืชพรรณของประเทศและดำเนินการเป็นธนาคารพืช
พรรณ การรักทรัพยากร คือการรักชาติรักแผ่นดิน (ตามประมวลพระราชดำริ พระราชวินิจฉัย ในเอกสารแผน
แม่บท อพ.สธ.)

.....